

太陽と緑豊かな住みたくなる町

広報

# よしとみ

## YOSHITOMI

# 5

2010.5.1

May

No.697

発行／吉富町役場  
〒871-8585 築上郡吉富町大字広津226番地1  
TEL(0979)24-1122・FAX(0979)24-3219



# 楡生山古墳

吉富町の歴史と文化財

楡生  
公民館前  
(町指定史跡)

### 町の動き

平成22年4月1日現在

町の人口	——	7,087人	前月比(-10)
男	——	3,363人	前月比(-5)
女	——	3,724人	前月比(-5)
世帯数	——	2,861戸	前月比(+11)

周囲60メートル、高さ4メートルの前方後円墳で、5世紀中頃の山国川・佐井川流域において、首長かそれに次ぐほどの地位にあった人の古墳であるといわれています。

### 主な内容

- 吉富町職員人事異動……………2
- 行政相談所を開設します……………3
- 吉富町の給与・定員管理の状況を公表します……………8～16



# 吉富町職員人事異動

(平成二十二年  
四月一日付)

## 新規採用

【健康福祉課】

加々見 哲也



【産業建設課】

若山 将士



【住民課】

古川 苑子



【教務課】

西岡 恵



## 異動

【住民課係長】

瀬口 浩 (税務課係長)

【税務課係長】

永野 公敏

【農業委員会係長】

赤尾 慎一

【産業建設課係長】

向野 正秀 (住民課係長)

【健康福祉課主査】

泉 智恵美

【上下水道課主査】

安藤 緑 (教務課主査)

【住民課主査】

屋形 忠男 (産業建設課主査)

【総務課主査】

竹内 一代 (住民課主査)

【退職】

(平成二十二年三月三十一日付)

末廣 幸人

(住民課課長補佐)

宇佐 和美

(保育園係長)

## 選挙人名簿及び在外選挙人名簿抄本閲覧状況の公表について

公職選挙法により、選挙管理委員会は毎年少なくとも一回、選挙人名簿抄本及び在外選挙人名簿抄本の閲覧状況について公表することとなっています。

平成21年4月1日から平成22年3月31日までの期間における選挙人名簿抄本及び在外選挙人名簿抄本の閲覧状況について、次のとおり公表します。

吉富町選挙管理委員会

### 1. 選挙人名簿抄本の閲覧状況

申出者の氏名	利用目的の概要	閲覧の年月日	閲覧に係る選挙人の範囲	主たる事務所の所在地
株式会社西日本 リサーチ・センター 代表取締役 野上 淳一	世論調査	平成21年4月22日	住所が大宇広津で ある満20歳から74 歳の男女(12人)	福岡市中央区今泉 1丁目4番1号

### 2. 在外選挙人名簿抄本の閲覧状況

閲覧の申出はありませんでした。

## 情報公開制度・個人情報保護制度の運用状況について

平成21年度における公文書の開示状況について、次のとおり公表します。

- 吉富町情報公開条例に基づく、公文書の開示請求の件数 …………… 7件
- 吉富町個人情報保護条例に基づく、自己に関する公文書の開示請求の件数…………… 2件

# 行政相談所を開設します。

毎日の暮らしの中で、国の仕事などについて苦情や要望はありませんか。

行政相談委員は、地域での皆さんの身近な相談相手として、行政サービスに関する相談や行政の仕組みや手続に関する相談を受け付け、相談者への助言や関係行政機関への通知などの仕事をしています。

左記のとおり定例相談所を開設しますので、お気軽にご利用ください。相談は無料で秘密は厳守されます。

- とき 5月21日(金) 10時～12時
- ところ 吉富町老人福祉センター
- 相談者 行政相談委員 矢頭 和敏

## 吉富町行政改革推進委員会の答申書が提出されました。

吉富町行政改革推進委員会は、町長から諮問された第5次吉富町行政改革実施計画の策定について審議し、3月26日に福田喜正会長が今富町長に答申書を提出しました。

この答申書に基づき、吉富町では第5次吉富町行政改革実施計画を策定しました。

第5次吉富町行政改革実施計画の内容は、第4次吉富町行政改革実施計画進捗状況(平成21年度分)といっしょに別冊にて掲載していますので、ご覧ください。



## 平成22年度 自治会長名簿

自治会名	氏名	戸数
幸子上	瀬口勝美	156
幸子古	出口高美	158
幸子団地	山本定生	50
別府	太田治郎	190
楡生	向勝	92
鈴熊	野田健一	72
今吉上	末永啓治	152
今吉下	古家護	120
土屋	土屋浩一	157
直江	是木輝義	243
界木	久永正幸	130
和井田	野依洋右	199
広津上	野田宏三	170
広津下	若松修一	71
昭和	深水三幸	126
小犬丸上	守口澄良	134
小犬丸下	花畑綱寛	137
喜連島上	舩川貞夫	144
喜連島下	荒井正廣	141
高浜	梶吉彦	123

## 「吉富町安全・安心パトロール車」

**出発!**

このたび吉富町では、青色回転灯を装着したパトロール専用車両である「吉富町安全・安心パトロール車」を新規に導入し、4月6日に出発式が行われました。

出発式には、町や警察の関係者及びパトロールを中心となって実施する吉富町防犯組合の皆さんら約20名が参加しました。式典では、今富町長や磯田教育長らがパトロール隊へ激励のあいさつを行い、吉富町防犯組合の深水会長が「今後一層パトロールをがんばります」と決意表明し、新しい車両での初めてのパトロールに出発しました。

なお、吉富駐在所には町内で初めてのパトカーが配備され、駐在署員も新しいパトカーで出発式に参加しました。

今後は、「吉富町安全・安心パトロール車」の青い車両が町内を巡回し、不審者等に目を光らせます。



▲激励を受ける吉富町防犯組合の皆さんと「吉富町安全・安心パトロール車(右)」

## 5月は固定資産税第1期分の納期です

5月は、固定資産税第1期分の納期です。町税は納期限内に納めましょう。納期限を過ぎると、延滞金も生じてきますので、ご注意ください。

なお、町税は口座振替で納めることができます。納めに行く手間が省け、納め忘れの心配もなく、大変便利です。ぜひご利用ください。

## 大雨などの気象警報・注意報を市町村ごとに発表します!

気象庁では、平成22年5月27日(予定)から、気象警報・注意報を市町村単位で発表します。

例えば、吉富町に災害発生のおそれがある場合には、これまでは、「福岡県」、「北九州地方」あるいは「京築」に対して警報・注意報を発表していましたが、これからは、「吉富町」と明示して発表します。これによりお住まいの場所が警戒・注意の対象となっていることがわかりやすくなります。

なお、大雨や洪水などの警報・注意報は、NTT177やテレビおよびラジオ等で放送されますが、文字数の制限などにより、これまでどおり地域単位で放送される場合があります。

市町村ごとの気象警報・注意報の詳細な内容は、気象庁ホームページ(アドレス<http://www.jma.go.jp/>)や国土交通省防災情報提供センターの携帯電話サイト(<http://www.mlit.go.jp/saigai/bosaijoho/i-index.html>)に掲載します。

【問い合わせ先】  
福岡管区気象台技術部予報課防災係  
☎092-725-3604



防災情報提供センター  
携帯端末用QRコード

## 国民年金 退職(失業)による特例免除制度をご利用ください

厚生年金に加入していた方が60歳未満で退職(失業)されると、国民年金の第1号被保険者になるための手続きを行い、月額15,100円の保険料を納めることになります。ただし、保険料を納めることが経済的に困難な方には、申請によって保険料の納付を免除される制度があります。

この特例免除では、通常は審査の対象となるご本人の所得の状況を除外して審査が行われます。ただし、配偶者、世帯主に一定以上の所得があるときは免除が認められないことがあります。退職には自己都合退職も含まれます。

特例免除の申請には、国民年金保険料免除申請書を提出する必要があります。手続きに必要なものは、

- ①年金手帳または納付書など基礎年金番号がわかるもの
- ②認め印(本人が署名する場合は不要)
- ③失業していることを確認できる公的機関の証明の写し  
(雇用保険受給資格者証または雇用保険被保険者離職票等)

なお、配偶者の方が退職された場合もこの特例免除の対象となります。免除制度の詳細については、住民課・小倉南年金事務所にご相談ください。



### 5月の年金出張相談日

期 日	時 間	開設場所
5月13日(木) 27日(木)	10時~12時 13時~15時30分	豊前地域職業訓練センター

今年度から予約制となりました。予約受付は  
小倉南年金事務所お客様相談室  
☎093-471-8873 まで  
お申込み願います。

## ① これから犬を飼う人のための講習会及び子犬の譲渡会のお知らせ

### 1. これから犬を飼う人のための講習会(事前講習会)

- ①日 時…平成22年6月9日(水) 13:30~15:30 (受付13:00~13:30)
- ②場 所…福岡県京築保健福祉環境事務所会議室(行橋市中央1丁目2-1)
- ③対 象 者…「子犬の譲渡会」で子犬の譲渡を希望する県民及びこれから犬を飼う予定の県民
- ④主 要 内 容…「あなたは本当に犬が飼えますか?」「子犬を迎える準備」など

### 2. 子犬の譲渡会

- ①日 時…平成22年6月16日(水) 13:30~15:30 (受付 13:00~13:30)
- ②場 所…福岡県行橋総合庁舎第2会議室(行橋市中央1丁目2-1)
- ③対 象 者…「これから犬を飼う人のための講習会(事前講習会)」を受講した県民に限ります。
- ④主 要 内 容…子犬のプロフィール紹介、子犬の決定など  
講習「子犬の飼育方法」「犬の健康管理」「子犬のしつけ方」など

### 3. その他

- ①申 込 方 法…事前に電話で福岡県京築保健福祉環境事務所衛生課に申し込んでください。  
(電話番号:0930-23-2245)5月24日(月)受付開始します。
- ②募 集 人 員…30名(定員になり次第締め切ります。)
- ③注 意 事 項…子犬の譲渡を希望する者は、必ず「これから犬を飼う人のための講習会(事前講習会)」を受講することを条件とします。
- ④譲 渡 犬…(財)福岡県動物愛護センターで健康チェックした子犬です。

## ② 平成22年度 豊前市外二町清掃施設組合リサイクル講座受講生募集

- 講 座 名…新聞バック作りA
- 講座開催日…6月11日(金)午前10時から
- 募集人数…20名
- 申込期間…5月17日(月)~5月28日(金)
- 申 込 先…豊前市外二町清掃センター(リサイクルセンター) ☎82-2192

## ③ 「特設人権相談所」の開設について

法務局と行橋人権擁護委員協議会では、次のとおり「特設人権相談所」を開設します。  
離婚・相続・家庭内のもめごと・隣近所とのトラブル・学校や職場におけるいじめ・差別など、  
悩みや困りごとがあれば、一人で悩まずに、どのようなことでもお気軽にご相談ください。  
なお、相談は無料で、秘密は固く守られます。

- 日 時…平成22年6月1日(火) 午前10時から午後3時まで
- 相談場所…吉富フォーユ一会館
- 相 談 員…法務局職員、人権擁護委員



さわやかなくらしをあなたに

# 下水道だより

## 公共下水道の接続はお早めに ご利用下さい、助成金制度

下水道工事が終わり、汚水を流せるようになりますと、その区域と供用開始年月日をお知らせ（公示）し、建物所有者にはその旨をお知らせする通知を差し上げております。平成二十一年度の工事で「公共ます」が設置された家屋の場合は来月上旬にその通知を差し上げる予定で準備を進めています。

建物所有者はその通知の日から三年以内に、家庭から出る排水やし尿を下水道に接続しなければならぬように下水道法で規定されております。



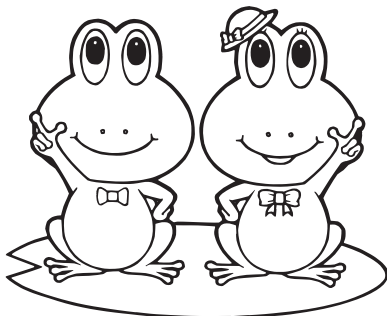
しかしながら、平成十八年六月以前に通知を差し上げた家屋の場合、すでに三年が経過しておりませんが、まだ下水道に接続されていない家屋が見受けられます。改めて職員がお願いに伺うこともあります。周辺水域の水質保全や生活環境の改善のため、早期接続へのご協力をお願いいたします。

\*平成十九年六月以降に通知を差し上げた家屋の場合は、現時点では「水洗便所等改造助成金」の交付が可能な期間内でありますので、早めに接続されますようお願いいたします。

### ●下水道排水設備指定工事店追加指定のお知らせ●

「吉富町下水道排水設備指定工事店」の追加指定がありましたのでお知らせします。

指定店の名称	営業所の所在地・電話番号	指定年月日
平川ガス(有)	築上町大字東築城1042番地7 TEL0930-52-1104	H22.3.23



### 地域の樹木シリーズ

応募のあった「みなさんに紹介したい樹木」を紹介します。

#### No.2 鈴熊池横のつつじ



毎年4月下旬頃、鈴熊池横に並んで植わっている22株のつつじの木に美しい花が咲きます。この木は、昭和50年頃、野依月見さん（鈴熊）が小さな苗木を植えたもので、大きく育つたびに間を抜いては植え替え、現在つつじの列は当時の3倍もの長さになっているそうです。

#### ●樹木情報募集中

美しい樹木、めずらしい樹木、毎年季節を感じる樹木、気になる樹木など町内の樹木の情報を募集しています。

【ご応募・お問い合わせ】吉富町役場 企画財政課 ☎0979-24-4071

# 値下げしました 鈴熊分譲宅地



第2  
区画

◎地番／鈴熊31番地7 ◎面積／362.35㎡  
◎分譲価格／7,498,000円 ◎坪単価／約68,400円

第3  
区画

◎地番／鈴熊31番地8 ◎面積／365.27㎡  
◎分譲価格／7,332,000円 ◎坪単価／約66,350円

- 申込み**／(1)期間 平成22年5月6日(木)～平成22年5月21日(金)  
(2)場所 吉富町企画財政課(吉富町役場2階)
- 申込資格**／(1)自ら居住する住宅を建築するために宅地を必要とする方  
(2)将来にわたり吉富町に定住しようとする方  
(3)その他要件がありますので、お問い合わせください。
- 分譲条件**／(1)土地の分譲を受けた日から5箇年以内に住宅の建築を完了すること  
(2)宅地を他人に譲渡し、又は貸し付けしないこと  
(3)その他条件がありますので、お問い合わせください。
- 譲受人の選定**／分譲する同一区画の宅地に2人以上の申込者がある場合は、抽選を行います。  
抽選の期日／平成22年5月28日(金)午後1時30分  
場所／吉富フォーユース会館3階会議室2
- お問い合わせ**／詳しいことは、役場企画財政課(☎24-4071)までお問い合わせください。

## 北九州空港イベントのお知らせ

### 北九州空港 五月祭

ゴールデンウィーク期間中、親子で楽しんでいただけるイベントを開催します。

#### ●手作りこいのぼり展、空港を支える整備の仕事パネル展

◆日時／5月1日(土)～9日(日)終日 ◆場所／2F出発ロビー

#### ●宮崎のそのまんま名産・物産展

◆日時／5月1日(土)10:00～17:00 ◆場所／1Fイベント広場

#### ●ふわふわで遊ぼう

◆日時／5月3日(月)・4日(火)10:00～17:00 ◆場所／1F屋外モニュメント広場

【お問い合わせ】北九州エアターミナル(株) ☎093-475-4195



# 吉富町職員の給与 定員管理の状況を公表します

地方公務員の給与は、国及び他の地方公共団体の給与を考慮して、条例で定められることとなっています。  
本町の職員等の給与は、議会における給与条例、予算審議等を通じて公にしていますが、住民の皆様になお一層のご理解をいただくため、職員の給与・定員管理の状況について次のとおり公表します。

## 1. 総括

### (1) 人件費の状況(普通会計決算)

区分	住民基本台帳人口 (20年度末)	歳出額 (A)	実質収支	人件費 (B)	人件費率 (B/A)	(参考) 19年度の人件費率
	人	円	円	円	%	%
20年度	7,149	25億8,083万9千	1億2,233万3千	5億4,324万7千	21.0	24.2

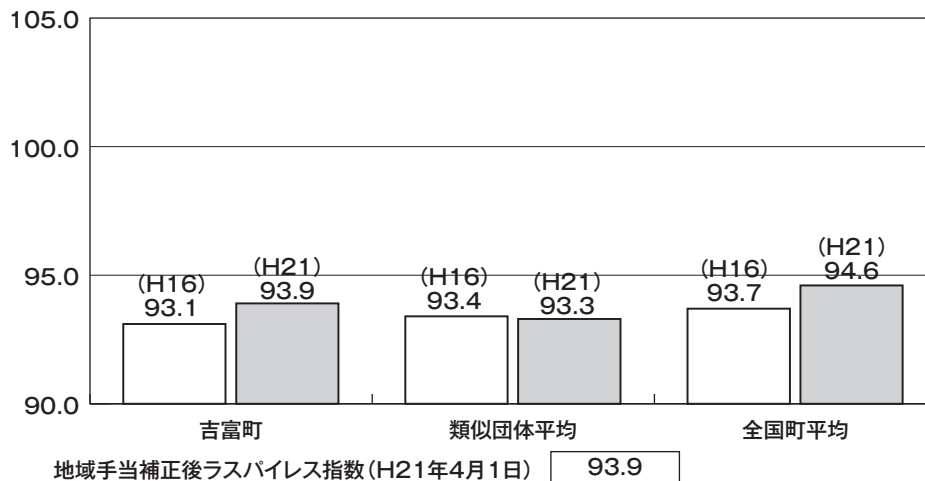
### (2) 職員給与費の状況(普通会計決算)

区分	職員数 (A)	給与費				一人当たり 給与費 (B/A)	(参考) 町村類似団体 一人当たり給与費
		給料	職員手当	期末・勤勉手当	計 (B)		
	人	円	円	円	円	円	円
20年度	60	2億2,584万	2,039万	9,334万	3億3,957万	566万	589万8千

(注) 1 職員手当には退職手当を含まない。  
2 職員数は、20年4月1日現在の人数である。

### (3) 特記事項 特になし

### (4) ラスパイレス指数の状況(各年4月1日現在)



(注) 1 ラスパイレス指数とは、国家公務員の給与水準を100とした場合の地方公務員の給与水準を示す指数である。  
2 類似団体平均とは、人口規模、産業構造が類似している団体のラスパイレス指数を単純平均したものである。

### (5) 給与改定の状況

#### ① 月例給

区分	人事委員会の勧告				給与改定率	(参考) 国の改定率
	民間給与 A	公務員給与 B	較差 A-B	勧告 (改定率)		
	円	円	円	%	%	%
21年度	-	-	( - ) %	-	0	0

(注) 「民間給与」、「公務員給与」は、人事委員会勧告において公民の4月分の給与額をラスパイレス比較した平均給与月額である。

#### ② 特別給

区分	人事委員会の勧告				年間支給月数	(参考) 国の年間 支給月数
	民間の支給 割合 A	公務員の 支給月数 B	較差 A-B	勧告 (改定月数)		
	月	月	月	月	月	月
21年度	-	-	-	-	4.15	4.15

(注) 「民間の支給割合」は民間事業所で支払われた賞与等の特別給の年間支給割合、「公務員の支給月数」は期末手当及び勤勉手当の年間支給月数である。

※本町は人事委員会は設置していない。また、平成21年度は国に準じた給与改定を実施しました。



## 2. 職員の平均給与月額、初任給等の状況

### (1) 職員の平均年齢、平均給料月額及び平均給与月額の状況(21年4月1日現在)

#### ①一般行政職

区 分	平均年齢	平均給料月額	平均給与月額	平均給与月額 (国ベース)
吉富町	41.8 歳	314,381円	354,357円	340,291円
福岡県	43.7 歳	353,078円	441,333円	391,930円
国	41.5 歳	325,521円	—	391,770円
類似団体	43.4 歳	321,111円	366,138円	349,228円

#### ②技能労務職

金額単位：円

区 分	公 務 員					民 間			参 考
	平均年齢	職員数 (人)	平均給料月額	平均給与月額 (A)	平均給与月額 (国ベース)	対応する民間 の類似職種	平均年齢	平均給与月額 (B)	A/B
吉富町	40.3歳	5	249,580	253,000	253,000	—	—	—	—
うち給食調理員	36.2歳	4	237,025	238,050	238,050	調理士	42.7歳	238,200	0.99
うち用務員	—	1	—	—	—	—	—	—	—
福岡県	51.2歳	969	349,236	399,555	380,194	—	—	—	—
国	49.2歳	4,429	285,548	—	322,737	—	—	—	—
類似団体	49.4歳	8	267,875	287,050	279,481	—	—	—	—

金額単位：円

区 分	公 務 員		
	年収ベース(試算値)の比較		
	公務員 (C)	民間 (D)	C/D
吉富町	—	—	—
うち給食調理員	3,818,595	3,218,100	1.19
うち用務員	—	—	—

※民間データは、賃金構造基本統計調査において公表されているデータを使用している。(平成18年～20年の3ヶ年平均)

※技能労務職の職種と民間の職種等の比較にあたり、年齢、業務内容、雇用形態等の点において完全に一致しているものではない。

※年収ベースの「公務員(C)」及び「民間(D)」のデータは、それぞれ平均給与月額を12倍したものに、公務員においては前年度に支給された期末・勤勉手当、民間においては前年に支給された年間賞与の額を加えた試算値である。

#### ③教育職

区 分	平均年齢	平均給料月額	平均給与月額
吉富町	32.4 歳	239,850円	241,900円
福岡県	45.7 歳	400,382円	457,683円
類似団体	42.2 歳	312,467円	334,431円

(注)1 「平均給料月額」とは、21年4月1日現在における各職種ごとの職員の基本給の平均である。

2 「平均給与月額」とは、給料月額と毎月支払われる扶養手当、地域手当、住居手当、時間外勤務手当などのすべての諸手当の額を合計したものであり、地方公務員給与実態調査において明らかにされているものである。

また、「平均給与月額(国ベース)」は、国家公務員の平均給与月額には時間外勤務手当、特殊勤務手当等の手当が含まれていないことから、比較のため国家公務員と同じベースで再計算したものである。

### (2) 職員の初任給の状況 (21年4月1日現在)

区 分		吉富町	福岡県	国
一般行政職	大 学 卒	172,200円	178,800円	172,200円
	高 校 卒	144,500円	144,500円	140,100円
技能労務職	高 校 卒	141,900円	— 円	— 円
	中 学 卒	— 円	— 円	— 円

(3) 職員の経験年数別・学歴別平均給料月額状況(21年4月1日現在)

区 分		経験年数10年	経験年数15年	経験年数20年
一般行政職	大 学 卒	249,000円	287,000円	349,000円
	高 校 卒	210,800円	256,600円	294,200円
技能労務職	高 校 卒	200,900円	239,400円	265,500円
	中 学 卒	－ 円	－ 円	－ 円

※当該階層別職員数が少数であるため、各区分ごとに新卒採用された場合の標準的な給料月額を記載している。

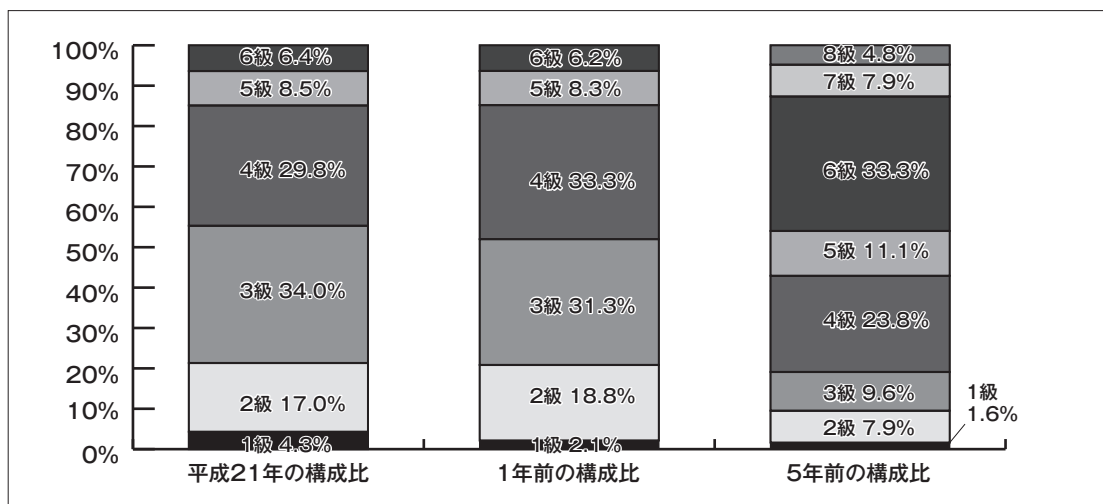
**3. 一般行政職の級別職員数等の状況**

(1) 一般行政職の級別職員数の状況(21年4月1日現在)

区 分	標準的な職務内容	職員数	構成比
6 級	相当困難な業務を処理する課長の職務	3 人	6.4 %
5 級	1 課長の職務	4 人	8.5 %
	2 参事の職務		
4 級	1 課長補佐及び保育園長の職務	14 人	29.8 %
	2 相当困難な業務を処理する係長の職務		
3 級	1 係長及び主査の職務	16 人	34.0 %
	2 主任主事の職務		
2 級	主事の職務	8 人	17.0 %
1 級	主事補の職務	2 人	4.3 %



- (注) 1 吉富町の給与条例に基づく給料表の級区分による職員数である。  
 2 標準的な職務内容とは、それぞれの級に該当する代表的な職務である。



(注) 平成18年に8級制から6級制に変更している。(旧給料表の1級及び2級並びに4級及び5級をそれぞれ統合)

(2) 昇給への勤務成績の反映状況

1 勤務成績の評定の実施状況

職員の昇給は、一般職の職員の給与に関する条例第7条及び吉富町職員の初任給、昇格、昇給等に関する規則の定めるところにより、毎年1月1日を昇給日として行う。

2 昇給への勤務成績の反映

本町は、人事評価が未実施である。

## 4. 職員の手当の状況

### (1) 期末手当・勤勉手当

吉 富 町	福 岡 県	国
1人当たり平均支給額 (20年度) 1,497 千円	1人当たり平均支給額 (20年度) 1,841 千円	—
(20年度支給割合) 期末手当 3.0 月分 勤勉手当 1.50 月分 (1.6) 月分 (0.75) 月分	(20年度支給割合) 期末手当 3.0 月分 勤勉手当 1.50 月分 (1.6) 月分 (0.75) 月分	(20年度支給割合) 期末手当 3.0 月分 勤勉手当 1.50 月分 (1.6) 月分 (0.75) 月分
(加算措置の状況) 職制上の段階、職務の級等による加算措置 ・役職加算 5%~15%	(加算措置の状況) 職制上の段階、職務の級等による加算措置 ・役職加算 5%~20% ・管理職加算 10%~20%	(加算措置の状況) 職制上の段階、職務の級等による加算措置 ・役職加算 5%~20% ・管理職加算 10%~25%

(注) ( )内は、再任用職員に係る支給割合である。

### (2) 退職手当(21年4月1日現在)

吉 富 町			国		
(支給率)	自己都合	勸奨・定年	(支給率)	自己都合	勸奨・定年
勤続20年	23.5月分	30.55月分	勤続20年	23.5月分	30.55月分
勤続25年	33.5月分	41.34月分	勤続25年	33.5月分	41.34月分
勤続35年	47.5月分	59.28月分	勤続35年	47.5月分	59.28月分
最高限度額	59.28月分	59.28月分	最高限度額	59.28月分	59.28月分
その他の加算措置	定年前早期退職特例措置 (2%~20%加算)		その他の加算措置	定年前早期退職特例措置 (2%~20%加算)	
(退職時特別昇給	なし	)			
1人当たり平均支給額	1,340万9千円				

(注) 退職手当の1人当たり平均支給額は、退職事由にかかわらず、平成20年度に退職した職員に支給された平均額である。

### (3) 地域手当(21年4月1日現在)

支給実績(20年度決算)			0千円
支給職員1人当たり平均支給年額(20年度決算)			0 円
支給対象地域	支給率	支給対象職員数	国の制度 (支給率)
福岡市	10%	0人	10%
北九州市	3%	0人	3%
筑紫野市・春日市・太宰府市	3%	0人	3%
前原市・福津市・糟屋郡のうち 宇美町及び粕屋町	3%	0人	3%

### (4) 特殊勤務手当(21年4月1日現在)

制度なし

### (5) 時間外勤務手当

支給実績(20年度決算)	266万8千円
職員1人当たり平均支給年額(20年度決算)	5万1千円
支給実績(19年度決算)	884万7千円
職員1人当たり平均支給年額(19年度決算)	15万8千円

(6)その他の手当(21年4月1日現在)

手 当 名	内容及び支給単価	国の制度との異同	国の制度と異なる内容	支給実績 (20年度決算)	支給職員1人当たり平均支給年額 (20年度決算)
扶養手当	扶養親族のある職員に支給 (支給額) 配偶者 13,000円 配偶者以外 6,500円 配偶者のない者で扶養親族1人まで 11,000円 子(16歳年度初め～22歳年度末)加算5,000円	同じ		千円	円
	7,147			198,513	
住居手当	借家・借間又は自宅に居住する職員に支給 (支給額) 借家・借間居住職員(月額12,000円を超える家賃を支払っている職員) 最高27,000円  自宅居住職員 2,500円(自宅の新築・購入から5年間に限る) ※平成21年12月1日廃止	同じ		千円	円
	2,768			197,714	
通勤手当	通勤距離が片道2 km以上である職員に支給 (支給額) 交通機関等利用者 6箇月定期券等の価格により一括支給 ただし、1箇月55,000円が支給限度 自動車等の交通用具使用者 通勤距離に応じた月額(2,000円～24,500円)を毎月支給	同じ		千円	円
	653			38,394	
管理職手当	管理又は監督の地位にある職員に支給 (支給額) 6級課長 51,900円 5級課長 49,600円 参事 32,200円 課長補佐 27,700円 保育園長(係長の職にある者) 23,100円	同じ		千円	円
	7,448			465,525	

5. 特別職の報酬等の状況(21年4月1日現在)

区 分	給 料 月 額 等		
	(参考) 類似団体における最高/最低額		
給 料	市 区 町 村 長	621,000 円 ( 円)	850,000 円/ 306,400 円
	副 町 長	527,000 円 ( 円)	680,000 円/ 304,500 円
	議 長	282,000 円 ( 円)	370,000 円/ 205,000 円
	副 議 長	235,000 円 ( 円)	320,000 円/ 164,900 円
報 酬	議 員	224,000 円 ( 円)	300,000 円/ 145,500 円
	市 区 町 村 長	(20年度支給割合)	
期 末 手 当	副 町 長	3.0 月分	
	議 長	(20年度支給割合)	
退 職 手 当	副 議 長	3.0 月分	
	議 員		
備 考	市 区 町 村 長	(算定方式)	(1期の手当額)
	副 町 長	給料月額×5.1×在職年数	12,668,400円
	副 町 長	給料月額×3.0×在職年数	6,324,000円
			(支給時期) 任期毎 任期毎

(注)1 給料及び報酬の( )内は、減額措置を行う前の金額である。

2 退職手当の「1期の手当額」は、4月1日現在の給料月額及び支給率に基づき、1期(4年=48月)勤めた場合における退職手当の見込額である。

## 6. 職員数の状況

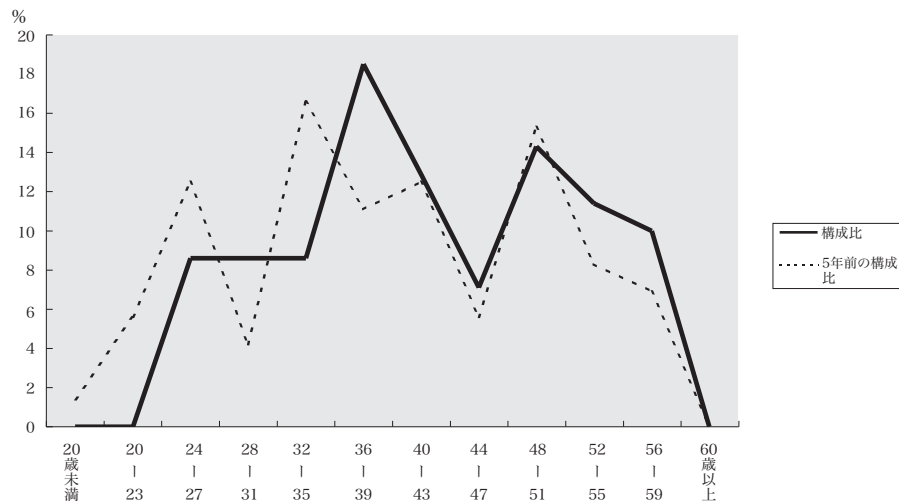
### (1) 部門別職員数の状況と主な増減理由

(各年4月1日現在)

部 門	区 分	職 員 数		対前年 増減数	主 な 増 減 理 由	
		平成21年	平成20年			
普 通 会 計 部 門	一 般 行 政 部 門	議会	1	1	0	事務効率の改善・退職者不補充
		総務	15	15	0	
		税務	7	7	0	
		農林水産	3	3	0	
		土木	5	5	0	
		民生	11	13	▲2	
		衛生	3	3	0	
	計	45	47	▲2	〈参考〉 人口1,000人当たり職員数 6.295 人 (類似団体の人口1,000人当たり職員数 9.607 人)	
	教育部門	13	13	0		
	小 計	58	60	▲2	〈参考〉 人口1,000人当たり職員数 8.113 人 (類似団体の人口1,000人当たり職員数 12.154 人)	
公 営 企 業 等	会 計 部 門	水道	4	4	0	
		下水道	4	4	0	
		その他	4	4	0	
		小 計	12	12	0	
合 計		70	72	▲2		
		[ 81 ]	[ 81 ]	[ - ]		

(注) 1 職員数は一般職に属する職員数である。 2 [ ]内は、条例定数の合計である。

### (2) 年齢別職員構成の状況(21年4月1日現在)



区分	20歳未満	20歳～23歳	24歳～27歳	28歳～31歳	32歳～35歳	36歳～39歳	40歳～43歳	44歳～47歳	48歳～51歳	52歳～55歳	56歳～59歳	60歳以上	計
職員数	0人	0人	6人	6人	6人	13人	9人	5人	10人	8人	7人	0人	70人

### (3) 定員管理の数値目標及び進捗状況

①平成17年4月1日～平成22年4月1日における定員管理の数値目標

平成17年4月1日 職員数	平成22年4月1日 職員数	純減数	純減率
78 人	79 人	▲ 1 人	▲ 1.3 %

※実職員数については、出向、派遣職員を含む。

(参考) 吉富町集中改革プランにおける定員管理の数値目標(数・率)

計画期間		数値目標
始期	終期	
平成18年3月	平成22年3月31日	79



②定員管理の数値目標の年次別進捗状況(実績)の概要

(各年4月1日現在)

区 分	部 門	17年	18年	19年	20年	21年	17年～21年	(参考) 数値目標
		計画始期	1年目	2年目	3年目	4年目	計	
一般行政	職員数	/	/	/	/	/	-	/
	増減	/	/	/	/	/	( %)	/
教育	職員数	/	/	/	/	/	-	/
	増減	/	/	/	/	/	( %)	/
消 防	職員数	/	/	/	/	/	-	/
	増減	/	/	/	/	/	( %)	/
公営企業 等 会 計	職員数	/	/	/	/	/	-	/
	増減	/	/	/	/	/	( %)	/
計	職員数	78 (81)	79 (81)	78 (81)	72 (81)	70 (81)	-	79 (81)
	増減	/	1	▲ 1	▲ 6	▲ 8	▲ 8(112.9%)	/

(注) 1 計画期間は、17年～22年の5年間である。

2 ( %)内の数値は、数値目標に対する進捗率を示す。

3 増減は、各年の欄にあつては対前年比の職員増減数を、計の欄にあつては計画1年目以降現年までの職員増減数の累計を示す。

4 職員数の下段( )内の数値は、条例定数数値である。

## 7. 公営企業職員の状況

### (1) 水道事業

① 職員給与費の状況

ア 決算

区 分	総費用 A	純損益又は実質 収支	職員給与費 B	総費用に占める 職員給与費比率 B/A	(参考) 19年度の総費用に占 める職員給与費比率
	千円	千円	千円	%	%
20年度	136,588	27,616	27,075	19.8	19.8

区 分	職員数 A	給 与 費				一人当たり 給与費 B/A	(参考)町村類似団体 一人当たり給与費
		給 料	職員手当	期末・勤勉手当	計 B		
	人	千円	千円	千円	千円	千円	千円
20年度	4	17,845	1,756	7,474	27,075	6,769	6,781

(注) 1 職員手当には退職給与金を含まない。

2 職員数は、21年3月31日現在の人数である。

イ 特記事項

なし

② 職員の基本給、平均月収額及び平均年齢の状況(21年4月1日現在)

区 分	平均年齢	基本給	平均月収額
吉富町水道事業	49.0歳	371,775円	564,060円
団 体 平 均	45.6歳	370,362円	564,094円

(注)平均月収額には、期末・勤勉手当等を含む。

③ 職員の手当の状況

ア 期末手当・勤勉手当

吉富町水道事業		吉富町 (一般行政職)	
1人当たり平均支給額(20年度)		1人当たり平均支給額(20年度)	
1,868 千円		1,497 千円	
(20年度支給割合)		(20年度支給割合)	
期末手当	勤勉手当	期末手当	勤勉手当
3.0 月分	1.50 月分	3.0 月分	1.50 月分
(1.6) 月分	(0.75) 月分	(1.6) 月分	(0.75) 月分
(加算措置の状況)		(加算措置の状況)	
職制上の段階、職務の級等による加算措置		職制上の段階、職務の級等による加算措置	
・役職加算 5%~15%		・役職加算 5%~15%	

(注) ( )内は、再任用職員に係る支給割合である。

イ 退職手当(21年4月1日現在)

吉富町水道事業			吉富町 (一般行政職)		
(支給率)	自己都合	勸奨・定年	(支給率)	自己都合	勸奨・定年
勤続20年	23.5月分	30.55月分	勤続20年	23.5月分	30.55月分
勤続25年	33.5月分	41.34月分	勤続25年	33.5月分	41.34月分
勤続35年	47.5月分	59.28月分	勤続35年	47.5月分	59.28月分
最高限度額	59.28月分	59.28月分	最高限度額	59.28月分	59.28月分
その他の加算措置	定年前早期退職特例措置 (2%~20%加算)		その他の加算措置	定年前早期退職特例措置 (2%~20%加算)	
(退職時特別昇給	なし				
1人当たり平均支給額	-		1人当たり平均支給額	1,340万9千円	

(注)退職手当の1人当たり平均支給額は、吉富町職員の退職として、退職事由にかかわらず、平成20年度に退職した職員に支給された平均額を吉富町(一般行政職)の欄に記載している。

ウ 地域手当(21年4月1日現在)

支給実績(20年度決算)				0千円
支給職員1人当たり平均支給年額(20年度決算)				0 円
支給対象地域	支給率	支給対象職員数	国の制度(支給率)	
福岡市	10%	0人	10%	
北九州市	3%	0人	3%	
筑紫野市・春日市・太宰府市	3%	0人	3%	
前原市・福津市・糟屋郡のうち 宇美町及び粕屋町	3%	0人	3%	

エ 特殊勤務手当(21年4月1日現在) 制度なし

オ 時間外勤務手当

支給実績(20年度決算)	399 千円
職員1人当たり平均支給年額(20年度決算)	199 千円
支給実績(19年度決算)	246 千円
職員1人当たり平均支給年額(19年度決算)	123 千円

(注)時間外勤務手当には、休日勤務手当を含む。



カ その他の手当(21年4月1日現在)

手 当 名	内容及び支給単価	国の制度との異同	国の制度と異なる内容	支給実績 (20年度決算)	支給職員1人当たり平均支給年額 (20年度決算)
扶養手当	扶養親族のある職員に支給 (支給額) 配偶者 13,000円 配偶者以外 6,500円 配偶者のない者で扶養親族1人まで 11,000円 子(16歳年度初め～22歳年度末)加算5,000円	同じ		千円	円
	372			372,000	
住居手当	借家・借間又は自宅に居住する職員に支給 (支給額) 借家・借間居住職員(月額12,000円を超える家賃を支払っている職員) 最高27,000円  自宅居住職員 2,500円(自宅の新築・購入から5年間に限る) ※平成21年12月1日廃止	同じ		千円	円
	30			30,000	
通勤手当	通勤距離が片道2 km以上である職員に支給 (支給額) 交通機関等利用者 6箇月定期券等の価格により一括支給 ただし、1箇月55,000円が支給限度 自動車等の交通用具使用者 通勤距離に応じた月額(2,000円～ 24,500円)を毎月支給	同じ		千円	円
	0			0	
管理職手当	管理又は監督の地位にある職員に支給 (支給額) 6級課長 51,900円 5級課長 49,600円 参事 32,200円 課長補佐 27,700円	同じ		千円	円
	955			477,600	

④定員管理の数値目標及び進捗状況

ア 平成17年4月1日～平成22年4月1日における定員管理の数値目標

平成17年4月1日 職員数	平成22年4月1日 職員数	純減数	純減率
4 人	4 人	0 人	0 %

(参考)吉富町集中改革プランにおける定員管理の数値目標(数・率)

計 画 期 間		数値目標
始 期	終 期	
平成19年3月	平成22年3月31日	4

※職員定員管理の内数としての再掲である。

イ 定員管理の数値目標の年次別進捗状況(実績)の概要 →6(3)②を参照







# はかりの定期検査を行ないます

計量法に基づき、はかりの定期検査を以下のとおり実施します。はかりを取引・証明に使用されている方は、必ず受検して下さい。検査の対象は商店や事業所で取引や証明用に使用している「はかり・分銅・おもり」です。大型のはかり(ひょう量が300kgを超えるもの)の検査につきましては問い合わせ先までご連絡下さい。

日時 **6月1日(火)** 10:00~12:00  
13:00~15:00

会場 **吉富町体育館**

【問い合わせ先】 指定定期検査機関 社団法人 福岡県計量協会 ☎092-939-2945

## 検査手数料一覧表

### ●非自動はかり

○検出部が電気式又は光電式のものであって、ひょう量が1 t 以下のもの

・ひょう量が100kg以下のもの 1,400円

・ひょう量が250kg以下のもの 1,800円

・ひょう量が300kg以下のもの 2,200円

○棒はかり又は光電式以外のばね式指示はかりのうち、直線目盛があるもの 250円

○上記以外のもの

・ひょう量が100kg以下のもの 500円

・ひょう量が250kg以下のもの 900円

・ひょう量が300kg以下のもの 1,500円

○分銅又は定量おもり若しくは定量増おもり 10円

☆最小の目量又は感量がひょう量の1/10,000未満のものにあつては、2倍の金額となります。

平成  
21年度

## 「緑の募金」による植樹結果

吉富町緑づくり推進協議会  
(産業建設課)

皆様のご協力をいただいた緑の募金により、たくさんの植樹をすることができました。ご協力ありがとうございました。

なお、植樹を行った箇所は次のとおりです。

植樹を行った場所	植樹した樹	本数	植樹を行った場所	植樹した樹	本数
黒川沿堤防 (幸子上地区)	ソメイヨシノ	3本	天仲寺公園 (和井田地区)	庭桜	6本
鈴熊山公園 (鈴熊地区)	アカマツ	20本	天仲寺公園 (御山会による植樹)	イロハモミジ	21本
直江地区公園 (直江地区)	杉	3本	天仲寺公園 (御山会による植樹)	ハナミズキ(白)	5本
天仲寺公園 (和井田地区)	ニッケの木	6本	天仲寺公園 (御山会による植樹)	ハナミズキ(赤)	5本
天仲寺公園 (和井田地区)	ネムの木	6本	漁村センター (喜連島下地区)	サツキ	5本
天仲寺公園 (和井田地区)	クリの木	6本	吉富漁港	クロマツ	70本
天仲寺公園 (和井田地区)	アカシア	6本			

# 入札結果

産業建設課

第2回吉富漁港泊地浚渫工事  
(漁村再生交付金事業)

梅高建設(株)吉富支店  
千六十万五千元

# 倒産・解雇などにより離職した方の 国民健康保険税が軽減されます

## 対象者

平成21年3月31日以降に離職した65歳未満の方で、雇用保険の特定受給資格者(倒産、解雇などによる理由)又は特定理由離職者(雇い止めなどによる離職)として失業等給付を受ける方。

## 軽減の内容

国民健康保険税は前年の所得などにより算定されますが、対象者は前年の給与所得を30/100とします。

## 軽減の期間

離職の翌日の属する月から、その月の属する年度の翌年度末までの期間です。

ただし、平成21年3月31日から平成22年3月30日までに離職した方は22年度の国民健康保険税のみが軽減となります。

該当する方は役場健康福祉課窓口にて申請をしてください。申請時には雇用保険受給資格者証が必要です。

## 身体障害者(児)巡回相談のお知らせ

【問い合わせ先】  
役場健康福祉課 ☎24-1123

肢体不自由の方の補装具費の新規支給・再支給・修理の要否判定、処方及び適合判定を行います。

- 期 日／平成22年6月9日(水曜日) ●会 場／豊前市総合福祉センター
- 受付時間／午前9時30分～午後2時00分 ※診察開始は午前10時からです。
- 持参するもの／①印鑑 ②身体障害者手帳 ③再支給を希望する場合は、前回支給された補装具  
④修理を希望する場合は、修理が必要な補装具

※必ず障害者の方ご本人が来場してください。

※電動車いす、重度障害者用意思伝達装置については相談のみで、判定は行いません。

※座位保持装置については、調整が必要なため、事前にご連絡ください。

## 後期高齢者の健康診査のお知らせ

後期高齢者医療広域連合では、被保険者を対象に、生活習慣病の予防及び早期発見・早期治療を目的として健康診査を実施いたします。

被保険者全員に、受診票とお知らせを送付いたします。

- 受診対象者／被保険者。ただし、健康診査の目的から、生活習慣病<sup>(※)</sup>の治療を受けている方などは対象者となりません。

※生活習慣病とは、がん、脳血管疾患、心疾患、動脈硬化症、糖尿病、高血圧症、脂質異常症、心臓病、などです。

- 受診期間／平成22年4月下旬から平成23年3月31日まで

- 受診券の送付時期／ア)平成22年4月末までに被保険者となる方……4月下旬  
イ)平成22年5月以後に被保険者となる方……被保険者となる月(75歳の誕生日など)の上旬

- 受診時の自己負担金／一人500円

- 受診の方法／健康診査の実施医療機関で個別に予約のうえ受診してください。

【連絡先】 福岡県後期高齢者医療広域連合 お問い合わせセンター ☎092-651-3111





# 子育て支援センター便り

吉富町子育て支援センターは、お子さんの健やかな成長のために、心身ともに安心して子育てができるように支援、情報交換、交流をはかるところです。

家庭保育をされている皆さん、ご自由にご参加ください。

## ●開館時間

毎週月曜日～金曜日（祝日はお休みです）

午前9時～午後4時

子育て相談は、電話、面接等で随時行っています。

## ●利用対象者

0歳～小学校6年生までの児童とその保護者

## ●利用料 無料

## 5月の活動予定

12日(水) 英語あそび  
10:30～11:30

19日(水) 絵本読み聞かせ  
10:30～11:30

26日(水) 英語あそび  
10:30～11:30

ティム先生を講師に招き、英会話ふれあい事業に取り組むことになりました。月2回水曜日に設定しています。お気軽にどうぞ。参加ご希望の方は、開催日1週間前までに下記センターまでご連絡ください。



## 【吉富町子育て支援センター】

築上郡吉富町大字広津641番地1 TEL・FAX 23-2178 E-mail:yoshi-kosodate@bz03.Plala.Or.jp

平成22年度

## 吉富小学校の三大ニュース



町にアメリカ出身の英語講師と契約して頂き、全学年で英会話の学習ができるようになりました。町全体で、「中学校卒業までに英語が話せる子」を目指します。



給食室に炊飯施設が完成し、自校炊飯による米飯給食が始まります。温かい炊きたてのご飯が食べられるだけでなく、炊き込みご飯やちらし寿司などのメニューも可能になります。



児童一人一人の教育的なニーズに応じた教育をしていくために、つばさ学級（特別支援学級）が1学級増えて2学級になりました。担任二人と副担任一人で、きめ細かい指導に努めます。



桜吹雪の祝福を受けながら、平成22年度がスタートしました。7日には63名の新1年生を迎えて、全校児童424名と職員34名で、希望に満ちた新しい一歩を踏み出しました。

ぜひご来校ください。

# 吉富小学校だより

吉富小学校のニューフェイスです。

### 【教諭】

扇 智尋

神奈川県横浜市より

### 【講師】

奥田 恵美

豊前市立八屋小学校より

長野 由美子

本校事務職員より

### 【事務】

池内 敦己 新採

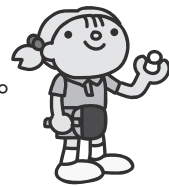
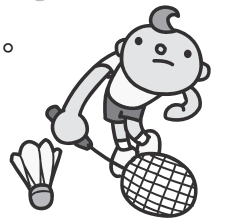
吉富町体育協会

# 『よしみスポーツクラブ』**会員募集!!**

吉富町体育協会では、誰でも気軽にスポーツを楽しむことができるよう、下記のとおり「よしみスポーツクラブ」を開設します。

## 週に1度はエンジョイ・スポーツ!

- 期 間／平成22年5月～平成23年2月 ※5月21日(金)から開始します。
- 日 時／毎週金曜日 19:30～21:00
- 会 場／吉富小学校体育館
- 対象者／町内在住者(年齢性別不問 ※中学生以下は保護者同伴とします。)
- 定 員／50名
- 内 容／スポーツレクリエーション教室として、次の種目を実施します。  
①ソフトバレーボール ②卓球 ③バドミントン
- 申込み／吉富町体育協会事務局(吉富フォーユー会館内)  
吉富フォーユー会館窓口にてお申し込みください。なお、都合で申し込みに来ることができない方は、電話受付をいたします。  
◎申込締切…平成22年5月19日(水)
- 参加費／参加は無料です。
- その他／◎日程表、諸連絡等については、吉富フォーユー会館窓口にて配布します。  
◎ご不明な点は、下記までご連絡ください。



吉富フォーユー会館内吉富町体育協会事務局(☎22-1944)

## 中津軟連会長杯少年野球大会

# 吉富少年野球クラブが7度目の優勝

吉富少年野球クラブの本年度最初の公式戦となる第13回中津軟連会長杯少年野球大会が3月20日(土)、27日(土)、28日(日)の3日間、永添・三沢両球場を主会場に開催されました。大会には、18チームが参加し、吉富少年野球クラブが3年連続、通算7度目の優勝を果しました。試合結果は、次のとおりです。



- 【1回戦】吉富クラブ 7-1 小楠クラブ
- 【2回戦】吉富クラブ 9-2 北扇クラブ
- 【3回戦】吉富クラブ 8-1 鶴居クラブ
- 【準決勝】吉富クラブ 3-0 豊前ウイングス
- 【決 勝】吉富クラブ 5-2 三毛門クラブ

60歳からの  
チャレンジ!!

# まなびの杜受講者募集

(ふくおか高齢者はつらつ活動拠点事業)

豊前築上地区に在住する60歳以上の方のための講座です。もっと学びたい方のための「ふるさと講座」や自分の知識を子どもたちに伝えるための「さわやか講座」を計画しています。この機会にぜひ参加してみませんか？

## さわやか講座 ボランティア実践講座

ボランティアをしたい方の  
ための講座です

期 間 6月～7月の水曜日  
時 間 10:00～15:00 (昼1時間休憩)  
場 所 豊前市中央公民館・リサイクルセンター・豊前市総合福祉センター  
受講料 無料です。気軽に参加してください。  
◇ 講座終了後子どもたちとの交流を予定しています。

## さわやか講座 書道ボランティア養成講座

小学校で書道ボランティアを  
したい方のための講座です

期 間 6月～7月  
時 間 10:00～12:00 (小学校訪問の日時はその都度お知らせします)  
場 所 豊前市中央公民館・市内小学校  
受講料 無料です。気軽に参加してください。  
※書道道具をお持ちください。  
◇ 講座終了後小学校で活動していただきます。

## ふるさと講座

自分の趣味を広げ、知識を深めたい方のための講座です

- ◇ 材料代、資料代等は別途かかります。
- ◇ 会場は主に豊前市中央公民館です。料理やお菓子作りは豊前市総合福祉センターです。
- ◇ 定員は物づくりコースは10名、それ以外は20名です。希望多数の場合は抽選いたします。

申込方法：各市町教育委員会、または豊前市中央公民館で申込書を記入して下さい。(電話での受付不可)

申込期間：5月21日(金)まで (定員に満たない場合は随時受付)

受講決定：受講生の決定は5月下旬、ハガキで本人に通知します

お問い合わせ先：豊前市教育委員会 教育課 社会教育係 TEL 0979-82-1111 (内線1223)【塩田】

豊前市中央公民館 TEL 0979-82-2402【竹内】

※ 講座等の詳細は申込用紙に記載されていますので、内容を確認のうえで、お申込みください。

## ボランティア派遣

ボランティア活動の場を  
探しています

ボランティア派遣先・・・小学校、中学校、学童、サークル活動、  
公民館講座、施設など

お問い合わせ先

豊前市中央公民館 竹内  
TEL 0979-82-2402

### 講座内容

- 布ぞうり ◇古布やTシャツを使って
- 紙すき体験 ◇牛乳パックを溶かして作る
- マイ箸袋 ◇布で作る(小学校高学年から)
- 新聞バック ◇エコバックとしても使え丈夫
- ストラップ ◇ビーズなどをつないで作る
- 簡単ストール ◇布を使って作る(中学生から)

## ★ 月間 ランキング 3月分

## □ 一般書

- 1位 くるねこ 1~4 / くるねこ大和  
 2位 エマ 1~10 / 森 薫  
 3位 日本人の知らない日本語 / 蛇蔵  
 4位 贖罪 / 湊 かなえ  
 5位 私の家では何も起こらない / 恩田 陸  
 6位 花世の立春(新・御宿かわせみ) / 平岩 弓枝  
 7位 沈黙の森 / 馳 星周  
 8位 ゆりちかへ / テレニン 晃子  
 9位 無量の光 上・下 / 津本 陽  
 10位 星守る犬 / 村上 たかし

## □ 児童書

- 1位 ケタイ電話レストラン(怪談レストラン) / 松谷 みよこ  
 2位 しゅくだい / いもと ようこ  
 3位 いっぼんみちをあるいていたら / 市居 みか  
 4位 一期一会 / 粟生 こずえ  
 5位 崖の国物語 1~10 / ポール・スチュアート  
 6位 かいけつゾロリのゆうれいせん / 原 ゆたか  
 7位 つきよのぼうけん / エインゲルダ・アーディゾーニ  
 8位 バムとケロのにちようび / 島田 ゆか  
 9位 くまのがっこう / あだち なみ  
 10位 仮面ライダーダブルひみつ超百科

## 新着図書のお知らせ

## □ 一般書



『神様のカルテ』

／夏川 草介

神の手を持つ医者はいなくても、この病院では奇蹟が起きる。常に生と死に直面しながら、最良の医療を模索する青年医師。個性豊かな人々を、医療現場の臨場感を、リアルに描きながら展開する心温まるヒューマンドラマ。

『更衣ノ鷹』上・下 / 佐伯 泰英

『桐嶋、部活やめるってよ』 / 浅井 リョウ

『私塾・坂本竜馬』 / 武田 鉄矢

『最後』 / 藤田 まこと

『買わない習慣』 / 金子 由紀子

他



## □ DVD

『おくりびと』



『つみきのいえ』

『ハリーポッター』

『ウォーリー』

『崖の上のポニョ』

『マンマ・ミーア』

『ベンジャミン・バトン数奇な人生』

『ドラえもん/のび太の恐竜』

『ボブとはたらくブーブーズ』 他

新しいDVDが入りました!



## 無料電話相談のお知らせ

平日18時から20時まで、クレジット・サラ金・ヤミ金・違法年金担保等の問題について、司法書士が無料で電話相談に応じます。秘密は固く守られますので、まずは電話してみてください。



☎092-724-9505

平成22年度  
第2回県営住宅入居者募集

## ■募集住宅

県内に所在する県営住宅(募集対象団地、募集戸数等詳細については募集案内書をご覧ください。)

## ■募集案内書配布期間及び申込受付期間

平成22年6月1日(火)~平成22年6月9日(水)

(申し込み手数料は不要)

## ■募集案内書配布場所

県住宅公社、公社管理事務所(北九州・筑後・筑豊)、公社管理事務所出張所(行橋・大牟田・直方・田川)、県営住宅課、県内の各市(区)役所及び町村役場、各地区県民情報コーナー(北九州・筑後・筑豊・京築)ほか

## ■問い合わせ先

県住宅供給公社県営住宅管理部(☎092-781-8029)

# パソコン教室に参加しませんか!?



5月から、平成22年度の生涯学習講座「パソコン教室」を開始します。平成22年度の教室では、次のような内容を計画しています。

講座名	内容	対象
1 自分のパソコンをもっと使いやすくしてみましょう! その1	○言語バーの設定(よく使う漢字の登録等) ○IMEパッドの活用(出にくい文字の出し方) ○マウスの設定(Wクリックをしやすい設定) など	初心者
2 自分のパソコンをもっと使いやすくしてみましょう! その2	○電源管理の設定(省電力モード等) ○簡単なパソコンのメンテナンス ○USBメモリの基本操作 など	初心者
3 自分のパソコンをもっと使いやすくしてみましょう! その3	○ファイル管理(データの整理、検索等) ○USBメモリの基本操作 など	簡単な文字入力ができる方
4 予定表(スケジュール)の作成 Excel編	○表の作成(罫線入力)、セルや文字等の色付け ○曜日の自動設定、条件付き書式 など	簡単な文字入力ができる方
5 予定表(スケジュール)の作成 Word編	○表の作成(罫線入力)、枠内や文字等の色付け ○簡単なイラストの貼り付け など	簡単な文字入力ができる方
6 簡単な地図を作ってみませんか? Excel編	○簡単な図形の作成、テキストボックスの作成・編集 ○図形の基本的な編集作業 など	簡単な文字入力ができる方
7 作った文章にイラストを入れて! Word編	○簡単な文章の作成 ○画像・イラストの取り込みと編集作業 など	簡単な文字入力ができる方
8 年賀状作成 Excel/Word編	○用紙サイズ設定、文字の挿入(賀詞・添え書き・差出人等) ○干支イラストの挿入、イラスト画像の編集 など	簡単な文字入力ができる方
9 CDにデータを残しましょう! メディアプレーヤー	○簡単なデータ保存、CD-R/RWへの書き込み ○音楽データの取り込みと編集 など	簡単な文字入力ができる方

※上記は予定であり、内容が異なる場合があります

## 生涯学習講座「パソコン教室」の受講生を募集します。

- ◇対象者 吉富町在住の20歳以上の方  
(以前受講した方についても申込みできますが、定員を越す場合は初めて受講する方を優先させていただきます。)
- ◇講座 自分のパソコンをもっと使いやすくしてみましょう! ~その1~
- ◇講座内容 言語バーの設定(よく使う漢字の登録等)やIMEパッドの活用(出にくい文字の出し方)、マウスの設定(Wクリックをしやすい設定)などについて講座を行います。
- ◇開催日時 5月26日(水) 27日(木)  
午後1時30分~午後3時30分(1日2時間の2日間)
- ◇場所 吉富フォーユー会館 3階 パソコン教室
- ◇定員 各講座15名(先着順とします。最小催行人数5名)
- ◇受講料 無料(ただし、テキスト代として200円必要となります。)
- ◇申し込み 吉富町教育委員会(吉富フォーユー会館内)  
吉富フォーユー会館窓口にてお申し込みください。都合で申し込みに来られない方は、電話受付をいたします。
- ◇申し込み受付期間 5月7日(金)から5月19日(水)  
午前8時30分から午後5時15分まで  
(ただし、土日祝日は除く)
- ◇問い合わせ 吉富町教育委員会 ☎22-1944

## フォーユー会館催し物ご案内

日付	催し物	時間	入場料
5/9 日	ふるた音楽教室 スプリングコンサート 《問い合わせ先》 古田 キヨ子 ☎22-2753	○開場/ 13:00 ○開演/ 13:30	無料
5/13 木	医療法人 けやき会 東病院 看護の日講演会 《問い合わせ先》 医療法人けやき会 東病院 久森 晋一 ☎22-2219	○開場/ 18:30 ○開演/ 19:00	無料 (要予約)
5/26 水	中津雅楽会 雅楽コンサート 《問い合わせ先》 松田 暁(徳勝寺) ☎22-2690	○開場/ 18:00 ○開演/ 19:00	1,000円

慶弔

【お誕生おめでとう】

高榎 章

ひなちゃん(界 木)

飯干 秀俊

裕衣ちゃん(直 江)

石原 祐介

鉄生ちゃん(広津下)

【ご冥福をお祈りします】

太田 功様 94歳(別 府)

和才 茂様 89歳(幸子上)

川端 正月様 75歳(喜連島上)

香典返しお礼

【吉富町社会福祉協議会へ】

藤野 和子様 (直 江)

太田 克弘様 (別 府)

和才 友春様 (幸子上)

後藤 伸子様 (広津上)

河崎 則子様 90歳(今吉上)

増川 房男様 83歳(喜連島下)

赤尾 善治様 88歳(喜連島上)

後藤 裕幸様 53歳(広津上)

松本 光子様 89歳(界 木)

古原サヨ子様 84歳(広津上)

一般寄附お礼

【吉富町寿会連合会へ】

藤野 和子様 (直 江)

太田 克弘様 (別 府)

【吉富町社会福祉協議会へ】

三浦 幸雄様 (幸子上)

幸子地区寿会様 (幸子)

【吉富町寿会連合会へ】

増川 健一様 (喜連島上)

(4月7日受付分まで)

ご存知ですか?

生活支援サービス 吉富ひまわり会

吉富ひまわり会は、高齢社会や核家族化、少子化が進む中、地域住民が健康で生きがいを持ち、誰もが安心して暮らせるように奉仕の気持ちで生活支援活動を行っています。

◎主な支援内容

調理、掃除、洗濯、買物、庭の草刈り、簡単な大工仕事等  
(入会費1,000円、利用料600円/1時間)

◎支援対象

町内の高齢者世帯、母子・父子世帯、重度障害者世帯等

\*活動協力会員も随時募集しております!

あなたの技術や経験、得意な事、自由になる時間を地域で困っている方に提供して下さい。年齢、性別は問いません。

【問い合わせ先】

吉富ひまわり会事務局  
(吉富町社会福祉協議会内) ☎23-5400

5・5	5・4	5・3	5・2	祝日	日曜日	月・日
福田 和胃腸科内科クリニック	宮部 高椋クリニック	久持 大堀脳神経クリニック	椎田 南整形外科クリニック	歯科 (9時~17時30分)	豊築休日急患センター ☎82-8820	病 院 名 住 所
上毛町 牛神	上宮永	丸山町 豊田町	殿町 三毛門	荒堀	豊前市	月・日 病 院 名 住 所
田縁クリニック	宮本 八屋第一診療所	加来 小児科	米光 かわしまクリニック	5・9	5・5	5・5
中央町 湯屋	中央町	中殿町	宮夫 古博多町	江本クリニック	杉原内科消化器科クリニック	ともおレディースクリニック 久松
				けいだクリニック		
				木下 科宮夫		
				永尾 院築上町		
				田中 院植野		
				上毛町 上毛町		
				里見 院中央町		
				南整形外科クリニック		
				重岡胃腸科外科医院		
				宮部 院築上町		
				宮部 院築上町		
				高椋クリニック		
				福田 院築上町		

休日相談医案内

国家公務員中途採用者選考試験のお知らせ

人事院及び各府省では、国家公務員中途採用者選考試験を実施します。

- ◇受験資格 昭和45年4月2日~昭和56年4月1日生まれの者
- ◇受付期間 平成22年6月22日(火)~29日(火)
- ◇1次選考 平成22年9月5日(日)
- ◇受験案内等の請求方法 返信用封筒(角形2号・A4判、140円分の切手貼付、あて先及び「中途採用」明記)を同封した封筒に、「中途採用請求」と朱書きし、問合せ先へ送付してください。 ※5月10日(月)配布開始
- ◇問合せ先 人事院九州事務局第二課試験係 〒812-0013 福岡市博多区博多駅東2-11-1 ☎092-431-7733 fax092-475-0565 URL <http://www.jinji.go.jp/>



# 青富文芸

## 短歌

東 洋子

五ヶ月を咲きつぎて来しシクラ  
メン紅色あせて初老めききぬ

向野 朝香

ブロッコリーの今年の出荷終り  
たり印鑑その他を蔵にしまひぬ

渡辺多恵子

木目込みの壁掛けづくりを樂し  
みぬほのかに梅の香る部屋にて

石井真理子

桜雨の降り続きある二、三日閉  
ぢこめられて歌集ひらきぬ

佐田 正子

繰り返し掘りて埋めらるる路地  
のみち黒々としてアスファルト

成る

田代 洋子

スイトピーの花づる伸びて蕾抱  
く夕べの庭に光さしきて

大澤 忠義

味わえば「人間だもの」おくふ  
かし相田みつをの表題の詩は

太田 延子

春風にもめげずみごとな桜花忍  
耐の力我にくれたり

福山 武子

露のとう芽吹く季節と思ひしが  
はや店先に香を漂はず

前澤 千里

亡き母は特養ホームに暮らしひ  
き会へば幼のごと喜びぬ

岡 紀子

勤めの日求めし指輪今もなほ老  
いたる我の指に光れり

太田 鶴子

晴天の長崎旅行に歩き過ぎ翌日  
医者に行く羽目となる

高原トシエ

子規病みて病床六尺の世界なる  
生きる孤独をテレビに見入る

尾坐 新子

見るによし触るるもよろし散る  
もよし桜の花に癒されてをり

梅林壽美子

訪ふは最後とならむ汝が運転に  
博多の街の灯の中をゆく

馬渡 築川  
日に干せるぬき布団に頼寄せ  
てめしいの妻は寝息たており

## 俳句

山本美津子

みどり児のわけなく可愛い桜貝  
城影を沈め耀ふ花筏

田中 收

三月や獅子吠ゆるごと春疾風  
丸谷 清子

奥家トシ子

追憶も又懐かしや花の山  
末法の甘茶を灌ぐ句縁かな

猫田加代子

時の物すべて供えし花御堂  
春風振り向きもせずすぎてゆく

小原シズ子

春潮に乗りて教師の別れかな  
矢頭ミキ子

木村 幸

風が舞い落葉はおどり冬は行く  
山口てる代

中川ハナエ

末っ子の一奮発やさくらさく  
花盛り御山は稲荷旗の波

中石キヌエ

大澤 忠義

春の海起伏はあれど悠然と  
日にいくど水に潜るや鳥

## 川柳

はるだはるだ薄型テレビが歌い  
出す

予定表ほど良くつまる元氣出す

絵手紙に春の息吹をのせてくる

若者のエキスをもらう趣味の会

別れても明日へつなく夢がある

馬渡 築川

七転び八起き出来れば嬉しいな

エコだから風呂の湯かえず三ヶ日

腹へった妻は昼寝でカップめん

歯ブラシは要らないでしようオ

ジイちゃん

強そうな四股名だけども序の口よ

橋口 登



## 北九州東県税事務所からのお知らせ

5月31日(月)は自動車税の納期限です。自動車税などの県税は、教育、福祉の充実、産業の振興、道路の整備などの貴重な財源となります。車をお持ちのみなさん、自動車税は5月31日(月)までに、お忘れなく最寄りの金融機関、郵便局、指定のコンビニエンスストア、県税事務所の窓口で納めてください。なお、平成21年度よりクレジット納付が可能となりましたのでお知らせします。 ※福岡県では自動車税の滞納整理を強化しています。

【問合せ先】 福岡県北九州東県税事務所 自動車税係 ☎093-592-3501

# 糖尿病急増中!!

あなたは  
大丈夫?



吉富町国民健康保険では、平成20年度糖尿病で治療している方が県内で1、2を争うほど多く、一人当たり医療費も福岡県で2番目に高い状況です。

糖尿病や高血圧、脂質異常症などの生活習慣病の悪化が原因で、脳卒中や心臓病を発症する方が増えていることが大きな原因です。

糖尿病などの生活習慣病は、自覚症状が無いままに進行し、症状が出てからでは手遅れのケースが増えています。

手遅れを防ぐためにも、40歳以上の方は必ず特定健診を受け、健康状態を確認しておくことが大切です。

吉富町では、今年も7月に特定健診・がん検診を実施します。町が行う特定健診は国民健康保険被保険者(40歳～74歳)に限られますので、お勤めの方は職場等に問い合わせてください。

健診対象者(世帯毎)には、今月中旬に各種健診の希望調査を実施します。調査票は各世帯に郵送し、保健推進員が回収します。

健診の詳細については、広報よしとみ6月号をご覧ください。

## ●あなたの食生活をチェックします .....

吉富町では、糖尿病などの生活習慣病予防等を目的に、町民の皆さまのご家庭を管理栄養士が訪問し、食生活改善のアドバイスをしています。

料理にお砂糖を使いすぎていませんか?菓子パンをおやつ代わりに食べ過ぎていませんか?お漬物を食べ過ぎたり、しょうゆをかけすぎたりしていませんか?

管理栄養士の訪問は、毎日実施しています。希望する方は、吉富あいあいセンターにご連絡ください。

吉富あいあいセンター ☎23-9900

## 肝炎医療費助成の拡充について

福岡県京築保健福祉環境事務所

4月1日から福岡県の肝炎医療費助成が、下記のとおり拡充されました。

- ①自己負担限度額が、所得に応じ1万円または2万円に引き下げられました。
- ②B型ウイルス性肝炎に対する核酸アナログ製剤治療が助成対象になりました。
- ③一定の条件を満たした場合、インターフェロン治療に係る医療費助成を、2回まで受けることができます。
- ④6ヶ月を限度とする期間延長の条件が変更されました。

②③④は、保健福祉環境事務所での申請が必要となります。まずは主治医にご相談ください。なお、6月末までに申請した場合は、有効期限の始期を4月1日までさかのぼることができます。

【問合せ先】福岡県京築保健福祉環境事務所 ☎0930-23-2690

# 肩こり腰痛予防教室参加者募集!!

毎日の仕事やストレスが原因で、肩こりや腰痛でお悩みの方はいませんか？  
 生命の貯蓄体操は、気功の養生術を取り入れ、身体を自然治癒力を高める体操で、肩こりや腰痛、不眠等に効果的といわれています。  
 今回、初心者向けの教室を開催しますので、ぜひお気軽にご参加ください。

1. 日 時 5月17日から12回コースでスタート  
毎週月曜日(10時~11時30分)
2. 場 所 吉富あいあいセンター
3. 講 師 生命の貯蓄体操普及会吉富支部 指導員
4. 定 員 20名(定員になり次第締め切ります)
5. 参加費用 無 料
6. 申込み先 吉富あいあいセンター ☎23-9900



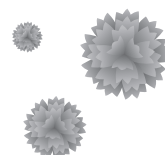
## 離乳食教室のお知らせ

5月の赤ちゃん広場は、13日・27日の木曜日です。27日は、離乳食教室を開催します。旬の食材を使い、前期・中期・後期それぞれのメニューに合わせた作り方や試食も予定しています。  
 栄養士による栄養相談もありますので、是非赤ちゃんと一緒にご参加ください。



- 日 時: 5月27日(木) 午前10時30分~11時30分
  - 場 所: 吉富あいあいセンター プレイルーム
  - 参加料: 無 料
- ※事前に電話予約をお願いします。

【お問い合わせ・申込み先】  
 吉富あいあいセンター ☎23-9900



## 三種混合予防接種日程表

	唐原内科クリニック ☎22-0782	東病院 ☎22-2219	よしみ整形外科 リウマチ科クリニック ☎25-2225	中山内科医院 ☎23-5623	さやの小児科 ☎24-4152
5月	17(月)・18(火) 19(水)・21(金)	18(火)・19(水) 21(金)	17(月)・18(火) 19(水)・21(金)	17(月)・18(火) 19(水)・21(金)	17(月)・18(火)・19(水) 20(木)・21(金)・22(土)
実施時間	9:00~12:00 17:00~18:00	14:00~17:00	14:00~18:00	15:00~17:30	10:00~11:00 14:00~17:00 (火曜日は午前のみ)

※母子手帳・予診表を病医院に持参してください。(予診表は各病医院の窓口にも準備しています)

【お問い合わせ先】吉富あいあいセンター ☎23-9900

# HAPPY 1歳のお誕生日おめでとう! Birthday



有田 <sup>りく</sup> 凜久ちゃん 男  
(H21年5月4日生 今吉上)



酒井 <sup>しおん</sup> しおんちゃん 女  
(H21年5月15日生 和井田)



岩谷 <sup>そうた</sup> 颯大ちゃん 男  
(H21年5月16日生 界木)



守口 <sup>ひろあつ</sup> 泰惇ちゃん 男  
(H21年5月18日生 小犬丸上)



梅林 <sup>あやか</sup> 彩花ちゃん 女  
(H21年5月22日生 楡生)



戸川 <sup>りあ</sup> 莉愛ちゃん 女  
(H21年5月29日生 喜連島上)



多嶋田 <sup>めい</sup> 芽生ちゃん 女  
(H21年5月30日生 直江)

今月の健康標語

**残さずに しっかり食べて 元気な体**

吉富小学校  
園田 紗良

5

5月 今月の健康案内

10日 月 健康相談  
10:00~12:00 あいあいセンター

13日 木 赤ちゃん広場  
10:00~12:00 あいあいセンター

14日 金 乳児健診(4~5、7~8か月児)  
13:30~14:30 あいあいセンター

17日 月 健康相談  
10:00~12:00 あいあいセンター

19日 水 こころのリハビリ教室『ひだまり』  
10:00~12:00 あいあいセンター

24日 月 健康相談  
10:00~12:00 あいあいセンター

25日 火 1歳6か月児健診(1歳6か月~1歳8か月児)  
13:30~14:30 あいあいセンター

26日 水 ポリオ生ワクチン投与(予備日)  
14:00~14:15 あいあいセンター

27日 木 赤ちゃん広場(離乳食教室)  
10:00~12:00 あいあいセンター

28日 金 栄養相談【予約制】  
10:00~12:00 あいあいセンター

28日 金 1歳6か月児健診(1歳6か月~1歳8か月児)  
13:30~14:30 あいあいセンター