

発行/吉富町役場  
〒871-8585 築上郡吉富町大字広津226番地1  
TEL(0979)24-1122・FAX(0979)24-3219



## 震災被災地へ救援物資を届けました。

吉富町では、東北地方太平洋沖地震の被災地への支援のため救援物資(毛布、アルファ米、ペットボトル入り水)を集積場(福岡県消防学校)に搬送しました。その後、他市町村等から持ち込まれた物資とともに、福岡県福祉労働部の手配で、被災地へ届けられました。



## ふるさとセンター(吉富駅)が生まれ変わりました!

ふるさとセンターの改修工事が完了し、より快適に利用していただける空間に生まれ変わりました。

待合室では文化協会会員制作の作品展示や町の観光スポットの紹介などを行い、ゆったり過ごせるスペースとなっています。また、奥のコミュニティホールについても雰囲気を一変し、窓を開け放してテラス風にご利用したり、写真や絵画などの展覧会を開催したりすることも可能です。皆様ふるってご利用ください。

詳しくは、役場産業建設課(24-4073)までお問い合わせください。

### 主な内容

- 平成23年 統一地方選挙……………2
- 豊前築上交通安全フェスタ2011……………3
- 平成23年度住宅用太陽光発電設備及び太陽熱利用設備補助金について…4

### 町の動き

平成23年3月1日現在

町の人口	7,075人	前月比(±0)
男	3,355人	前月比(+4)
女	3,720人	前月比(-4)
世帯数	2,861世帯	前月比(-1)



# 平成23年 統一地方選挙

投票日時

◎県知事・県議会議員選挙 4月10日(日) 午前7時から午後8時まで

◎町長・町議会議員選挙 4月24日(日) 午前7時から午後8時まで

## 告示日・選挙時登録基準日

	《告示日》	《選挙時登録基準日》
●県知事選挙	3月24日(木)	3月23日(水)
●県議員選挙	4月 1日(金)	3月31日(木)
●町長・町議員選挙	4月19日(火)	4月18日(月)

## 吉富町での選挙権について

### (1) 年齢要件

- 県知事・県議員選挙／  
平成3年4月11日までに生まれた人
- 町長・町議員選挙／  
平成3年4月25日までに生まれた人

### (2) 転入者の住所要件(選挙人名簿選挙時登録)

下記の日までに転入の届出をして、投票日当日まで引き続き住所を有する人

- 県知事・県議員選挙／平成22年12月31日
- 町長・町議員選挙／平成23年 1月18日

### (3) 次の人には選挙権はありません。

#### 〈県知事・県議員選挙〉

- 選挙人名簿に登録されている人でも、県外に転出した人
- 福岡県内に転出した場合でも2回以上異動した人(なお、1回だけ福岡県内の他の市町村に住所を移し、新住所地の選挙人名簿に登録されていない人は、本町で投票することができます。この場合、市町村長が発行する『引き続き県内に住所を有する証明書』が必要になります。)

- 公民権停止の人

#### 〈町長・町議員選挙〉

- 町外に転出した人
- 公民権停止の人

## 投票する場所

- 吉富町第一投票区／吉富保育園
  - 吉富町第二投票区／吉富あいあいセンター
- 投票所入場券に記載されている投票所を確認してください。

## 投票所入場券をお忘れなく

投票所入場券は県知事・県議員選挙及び町長・町議員選挙ごとに1人1枚郵送します。届かなかったり、紛失したりした時は選挙管理委員会にご連絡ください。

## 期日前投票・不在者投票について

投票日当日に仕事等の予定がある人、投票区外へ旅行又は滞在予定のある人、病気やケガなどで歩行が困難な人などは、投票日前に期日前投票又は不在者投票ができます。

### (1) 期日前投票

#### ○各選挙での期間

- 県知事選挙 3月25日(金)～4月 9日(土)
- 県議員選挙 4月 2日(土)～4月 9日(土)
- 町長・町議員選挙 4月20日(水)～4月23日(土)

#### ○時間

- 各選挙とも 午前8時30分から午後8時まで(土・日曜、祝祭日を含む)

#### ○投票所

- 各選挙とも 吉富フォーユー会館3F研修室

### (2) 不在者投票

滞在先の市区町村選挙管理委員会又は入院中の指定病院等で不在者投票ができます(投票できる期間は、期日前投票と同様です)。なお、投票時間や手続などについては選挙管理委員会へお尋ねください。

## 本人確認にご協力ください

本人確認のため、投票所では氏名、選挙人名簿番号等によって確認を行っています。ご協力をお願いします。

## 吉富町長選挙及び町議会議員選挙の立候補届等に関する日程について

#### ○立候補予定者説明会

- 4月4日(月)午前10時00分～  
吉富フォーユー会館2F研修室

#### ○立候補届出予備審査

- 4月13日(水)午前10時00分～  
吉富フォーユー会館2F研修室

#### ○立候補届出日

- 4月19日(火)午前8時30分～午後5時00分まで  
吉富フォーユー会館2F研修室

お問い合わせは、

吉富町選挙管理委員会まで  
☎24-1122

みんなで楽しく交通ルールを学ぼう!

# 豊前築上交通安全フェスタ2011



入場無料

開催日

平成23年5月7日[土]

開催場所

吉富フォーユー会館 大ホール ほか

## ◇ステージイベント

- ☆「福岡県警察音楽隊」の演奏会
- ☆警察官による劇団「コア」の楽しい交通安全の寸劇
- ☆保育園児によるステージ発表

当日は  
楽しいイベントが  
盛りだくさん!

## ◇ホール外イベント

- ☆「子ども安全免許証」作成コーナー 作成無料!
- ☆白バイ・パトカーへの体験搭乗・記念撮影コーナー
- ☆シートベルトの重要性を学ぶ時速5kmでの衝撃実験マシン「シートベルトコンビンサー」も登場!

このほかにもたくさんのイベントをご用意します。お楽しみに!



豪華商品が当たる「大抽選会」開催!  
来場者にはもれなく記念品をプレゼント!

ぜひゴールデンウィーク最後の週末は吉富フォーユー会館に遊びにお越しください!  
多数のご来場をお待ちしています!

## ○お問い合わせ

吉富町役場総務課 ☎24-1122

## 「暴力団被害集中相談」の実施について

暴力団等による暴力被害者の早期救済を目的に、警察、弁護士会、県暴追センターなどが連携して、下記のとおり面接、電話による集中相談を実施いたします。ご相談をお待ちしております。

- 実施日時・場所 / 日時 平成23年4月16日(土)午前10時～午後4時まで  
場所 北九州地区 相談電話番号 093-582-2140  
北九州市民事暴力相談センター(北九州市役所2階)
- 問い合わせ先 / (公財) 福岡県暴力追放運動推進センター(☎092-651-8938)

## 税務課からのお知らせ

### 4月は軽自動車税の納期です

4月は、平成23年度軽自動車税の納期で、納期限は5月2日です。

町税は納期限内に納めましょう。納期限を過ぎると、延滞金も生じてきますので、ご注意ください。

なお、町税は口座振替で納めることができます。納めに行く手間が省け、納め忘れの心配もなく、大変便利です。ぜひご利用ください。

### 固定資産税の縦覧制度のお知らせ

#### 〔縦覧期間〕

平成23年4月1日(金)から平成23年5月31日(火)まで  
(土、日曜日及び祝日を除く)

#### 〔縦覧時間〕

午前8時30分から午後5時15分まで

#### 〔縦覧場所〕

吉富町役場 税務課

#### 〔縦覧できる方〕

平成23年度固定資産税(土地及び家屋)の納税者です。また、納税者と同居の親族で納税者から委任があると認められる方、当該納税者の代理人として委任状等を持参した方も含まれます。

なお、土地の納税者は土地の縦覧帳簿、家屋の納税者は家屋の縦覧帳簿、両資産の納税者は土地、家屋両方の縦覧ができます。

#### 〔お持ちいただくもの〕

本人であることを確認させていただきますので、運転免許証、健康保険証等をご持参ください。(納税通知書交付後は、納税通知書または課税明細をご持参ください。)  
代理で縦覧する場合は委任状が必要です。

## 平成23年度 住宅用太陽光発電設備及び太陽熱利用設備設置費補助金について

環境にやさしいまちづくりと地球温暖化の防止のため、住宅用太陽光発電設備と住宅用太陽熱利用設備を設置する方に予算の範囲内で補助金を交付します。

### 1. 申請の受付

**平成23年5月9日(月)～平成23年8月31日(水)まで**、予算の範囲内で先着順に受け付けます。(申請期間内であっても、予算額に達した時点で受付を終了します。)

住民課で申請書を受け取り、記入のうえ持参してください。

### 2. 補助金の額

補助対象となる設備を重複設置する場合は、対象設備の額のいずれか多い方の額となります。また、未使用の設備が対象であり、中古品や展示品等は補助対象外です。補助金の交付回数は、太陽光、太陽熱の種類を問わず1回限りです。

#### (A) 住宅用太陽光発電設備

5万円に設備を構成する太陽電池の出力の合計値(KW表示の少数点以下2桁目を切捨)を乗じた額。ただし、限度額20万円。

※対象システムは太陽電池出力10KW以下のもの

#### (B) 住宅用太陽熱利用設備 一律2万円

### 3. 補助対象となる住宅

自己の居住の用に供する吉富町内の専用住宅 ※併用住宅、共同住宅、借家は対象外

### 4. 補助金の交付対象者

町税を滞納していない方で、下記の条件を満たす方。

- ・町内に住所を有し、住宅を所有又は住宅を建築している者
- ・町内に住所を有し、以前に本補助金の交付を受けていない者又は世帯
- ・町内に住所を有しない場合は、実績報告書を提出する時点において本町に住所を有することが明らかである者

### 5. 対象設備の設置時期(工事着工日から工事完了日)

#### (1) 工事着工日

工事着工日は、交付決定通知の日以降です。その日以前に工事着工した場合、理由を問わず補助金の交付は行いません。

#### (2) 工事完了日 当該年度の2月末までに完了すること。

### 6. 実績報告書の提出時期

対象設備の設置工事が完了した日から30日以内又は当該年度の3月10日までのいずれか早い日まで。

### 7. 設置後の提出書類及びエコへの取り組みの報告(1年間)

「ふくおかエコライフ応援BOOK～福岡県環境家計簿～」への記帳を通じてエコライフに取り組んでいただきます。

◎お問い合わせ・お申し込み／住民課 ☎24-1124

## 2 コンポスト等生ごみ処理容器(電化製品を除く)購入者に補助金を交付しています!

ごみの減量化を推進し、生活環境の保全及び公衆衛生の向上を図るため、一般家庭から排出される生ごみを自家処理するためにコンポスト等生ごみ処理容器を購入した場合、その費用の一部を補助しています。(ただし、電化製品は除きます。)

購入された方は補助金の交付申請を役場住民課でしてください。

### 1. 補助の対象者

町内に住所を有する方で事業所は除きます。

### 2. 補助の対象品

エコマーク認定商品として、台所から出る食物のくず等の有機物質ごみをバクテリア分解により処理し、堆肥化する容器等(電化製品は除きます。)



### 3. 補助金の額

購入金額の2分の1とし、下表に定める範囲内とします。

区 分	補助金額(上限)	補 助 数
コンポスト等生ごみ処理容器	3,000円	1世帯2台まで

### 4. 必要書類等

- (1) コンポスト等生ごみ処理容器購入補助金交付申請書(住民課窓口にあります。)
- (2) コンポスト等設置費の領収書または支払いを証明する書類
- (3) 振込先の金融機関名、支店名、口座番号(ゆうちょ銀行は除きます。)

## 3 4月から、ごみの収集等の一部変更を行います

変更となる内容は次のとおりです。皆様のご理解とご協力をお願いします。

### ○ホーロー浴槽

#### 【変更前(3月まで)】

ステーションでの収集は不可、清掃センターへの持ち込みも不可



#### 【変更後(4月から)】

ステーションでの収集は不可、清掃センターへの各自持ち込みは可

### ○トイレットペーパーのしんやラップのしん

#### 【変更前(3月まで)】

「古紙」の雑誌類としてステーションで収集



#### 【変更後(4月から)】

「可燃ごみ」としてステーションで収集

## 4 平成23年度 合併処理浄化槽設置整備事業補助金交付について

合併処理浄化槽を設置される方へ補助金を交付します。

**1.対象地域** 公共下水道認可区域を除く地域

### 2.対象となる浄化槽

浄化槽法の構造基準に適合し、かつ、生物化学的酸素要求量(BOD)除去率90%以上、放流水のBODが20mg/l(日間平均値)以下の機能を有するとともに、浄化槽整備事業における国庫補助指針に適合する合併処理浄化槽

### 3.補助対象者

- ・ 居住の目的で建てた専用住宅に合併処理浄化槽を設置する方
  - ・ 販売の目的で建てた合併処理浄化槽設置の専用住宅(建売住宅)を居住目的で購入する方。ただし、工事着工前に建築者によって合併処理浄化槽設置の事前協議がなされ、承認済であること。
  - ・ 平成24年3月31日までに、完了検査を終えることができる方
- ※次の要件に該当する方は対象となりません。
- ・ 賃貸の目的で合併処理浄化槽付き専用住宅(借家)を建築する方
  - ・ 町税を滞納している方

### 4.補助金額

人槽区分	補助の限度額
5人槽	332,000円
7人槽	414,000円

※補助金額は、国の補助金額の変更があった場合、変更されることがあります。  
※補助基数=同一年度に2基まで

### 5.申し込み期間

平成23年4月1日(金)から4月26日(火)まで  
予定基数(5人槽7基、7人槽8基、合計15基)を上回る応募があった場合は抽選とします。

◎申込用紙は、役場住民課に用意しています。 お問い合わせは役場住民課まで ☎24-1124

※浄化槽をお持ちの皆さんへ

浄化槽は、微生物の働きを利用して汚水を処理する装置であり、維持管理がとても大切です。このため、定期的に保守点検・清掃・法定検査を行うことが義務づけられています。

## 5 マイバッグを利用しましょう

マイバッグ(買い物袋)を持ち歩いたり、包装をシンプルにしたり、私たち一人ひとりが普段の買い物で環境のことを考えてごみを減らしていきませんか。

まずはマイバッグを持参してレジ袋を辞退することから始めてみましょう。

住民課窓口でマイバッグ(買い物袋)を配布しています。どうぞご利用ください。

## 6 狂犬病予防注射と犬の登録のお知らせ

平成23年度の狂犬病予防注射と犬の登録を右記日程で行います。

生後91日以上の子犬の飼い主は、生涯1度の登録と毎年1回の狂犬病予防注射を受けさせることが、義務づけられています。

海外では、狂犬病が時折発生しており、いつ日本の犬に感染(輸入された犬等により)するとも限りません。必ず、狂犬病の予防注射を受けられますようお願いいたします。

なお、飼い主及び飼い犬の異動(登録・死亡・所在地の変更)があった場合は、30日以内に必ず役場まで届け出をしてください。

当日は、おつりの無いようにお願いします。

◎犬や猫の飼い方のマナーを守りましょう。

### 〈場所及び時間〉

#### 4月20日(水)

直江児童公園(但し、雨天時は直江公民館)	10:00~10:35
土屋公民館	10:45~11:05
別府公民館	11:15~11:35
友愛会館(幸子上公民館)	13:10~13:40
町体育館前	13:50~14:20
佐井川清流公園(界木公民館横)	14:30~14:45

#### 4月21日(木)

和井田平原住宅入口消防第二分団車庫前	10:00~10:30
山国川河川敷小犬丸粗大ごみ置場前	10:40~11:15
吉富漁協前	11:25~11:55

●料金 予防注射 3,050円  
但し、新規登録の場合は、登録料が3,000円加算されます。

## 7 平成23年度国民年金出張相談日(予約制)

開設場所	時間	4月	5月	6月	7月	8月	9月	10月	11月	12月	1月	2月	3月
豊前地域職業訓練センター	10時~12時	14日	12日	9日	14日	11日	8日	13日	10日	8日	12日	9日	8日
豊前市大字八屋1926 ※第2・4 木曜日開催	13時~ 15時30分	28日	26日	23日	28日	25日	22日	27日	24日	22日	26日	23日	22日

※出張相談所では下記の事項については受付できませんのでご了承ください。

・健康保険協会に提出する書類・老齢年金で期間調査の済んでいない場合・期間調査・障害年金・脱退一時金

※悪天候の場合は中止することがあります。年金事務所までお尋ねください。

### 予約制となっています

※予約受付は小倉南年金事務所 お客様相談室 ☎093-471-8873までお申込み願います。

## 8 平成23年度 国民年金保険料学生納付特例申請の受付が始まります。

この制度は国民年金保険料学生納付特例申請を行い承認されると、20歳以上の学生については、国民年金保険料納付が卒業まで猶予され、10年以内に追納できるというものです。

### 1.対象となる学生は

20歳以上の大学(大学院)、短大、高等学校、高等専門学校、専修学校に在学する、昼間、夜間、定時制、通信課程の学生です。

### 2.受付期間

平成23年4月1日から

### 3.申請場所

年金事務所、役場住民課

### 4.必要書類等

在学証明書もしくは学生証(両面の写)

### 4.その他

在学中は毎年手続きが必要となります。

申請者が代理の場合は印鑑をご持参ください。



## 9 「法テラスの日」の特別法律相談のお知らせ

日本司法支援センター(法テラス)では、弁護士または司法書士による無料法律相談を開催いたします。

- 相談内容／離婚、相続、損害賠償等のような相談でも可
- 相談料／無料
- 相談時間／お一人様30分
- 相談場所、予約先／事前予約が必要です

相談場所	相談日	相談時間	予約電話	予約開始
北九州総合相談センター	4月11日(月)	10:00-16:00	093-571-0125	4月1日
法テラス北九州	4月15日(金)	9:30-12:30 13:00-16:00	0503383-5506	4月1日
福岡法務局 行橋支局	4月19日(火)	13:00-16:00	0930-22-0476	電話で問い合わせください

## 10 法務局における「常設人権相談所」の開設について

福岡法務局行橋支局と行橋人権擁護委員協議会では、以下のとおり「常設相談所」を開設しています。離婚・相続・家庭内のもめごと・隣近所とのトラブル・学校や職場におけるいじめ・差別など、悩みや困りごとがあれば、ひとりで悩まずにどのようなことでもお気軽にご相談ください。

なお、相談は無料で、秘密は固く守られます。

- 相談員……法務局職員又は人権擁護委員
- 相談日……土日祝日を除く毎日 午前8時30分から午後5時15分まで  
(※人権擁護委員への相談は、毎週月水金の午前9時から午後4時までとなります。)
- 場 所……福岡法務局行橋支局1階相談室  
住所：行橋市大橋二丁目22番10号(※電話でも相談できます。)
- 相談方法……事前の予約は必要ありませんので、上記相談日に来庁又はお電話ください。
- ◎相談・問合せ……福岡法務局行橋支局総務係 ☎0930-22-0476

## 11 豊前法律相談センター無料法律相談のお知らせ

吉富町では、平成23年4月から豊前法律相談センターでの相談料を助成いたします。町民皆様のあらゆる法律問題解決にお役立てください。

- 相談時間……13:00~16:00(土、日、祝日を除く)
- 場 所……豊前法律相談センター(豊前商工会議所2階 豊前市民会館前)
- 相談内容……土地、離婚、相続、借金などあらゆる法律問題
- 相談料……吉富町に住所を有する方は、一人年1回30分のみ無料となります(多重債務相談は年間通じて無料です)
- 手 続 き……1.役場住民課で相談紹介状(チケット)の交付を受ける  
2.法律相談センターに予約をする(TEL0979-82-5272)  
3.相談紹介状(チケット)を持参して、法律相談センターに伺う

◎問い合わせ……役場住民課 ☎24-1124

## 12 障害年金加算改善法が施行されます

これまでは、障害年金の受給発生時において、受給権者によって生計を維持していた配偶者や子を有する場合は加算を行っておりましたが、今回の改正で障害年金受給権発生後に婚姻や出産などの事実が発生した場合にも加算を行うこととなりました。

障害年金を受給されている方には、日本年金機構よりこの制度のお知らせが郵送されていますのでご確認後、該当される場合は手続きを行ってください。

なお、このことにより配偶者が児童扶養手当の受給者に該当する場合には申請手続等が必要となりますのでご注意ください。

詳しいことは、住民課及び健康福祉課までお問い合わせください。



# さわやかなくらしをあなたに 下水道だより



新年度を迎えまして、また新たな工事が始まります。

そこで今回は、これから発注が予定されている下水道工事に関してのお知らせです。

現在のところ、3箇所(①)～

③)での工事を実施する計画ですが、国の財政も厳しい状況であるため事業費が充分確保できるかどうかわかりません。よってあくまでも予定ということでご地図をご覧ください。

それでは各工事の内容を簡単に説明いたします。

## 〈①の工事〉

この工事は、和井田区の県道部に汚水の面整備管渠の布設を推進工法でおこなうものです。

## 〈②の工事〉

この工事は、直江区において面整備管渠の布設を開削工法でおこなうものです。

## 〈③の工事〉

この工事は、広津上区及び下区において面整備管渠の布設を開削工法でおこなうものです。

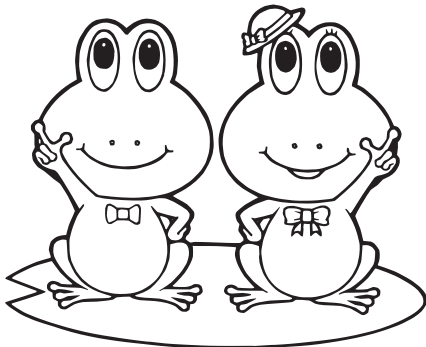
①の工事では県道部分に限っては片側交互通行が可能ですが②及び③のいずれの工事も町道部分では、幅員が狭い箇所での施工となるため、作業時間帯は原則として四輪車両通行止めとなります。

また下水道の工事にともない上水道配水管の仮設や布設替えの工事もおこないますので現場付近を通行される方々や特に工事区間内に家屋や事業所等を構築しておられる方々には、多大なご迷惑をお掛けしますが、皆様方のご理解とご協力をよろしくお願いいたします。

## 【問い合わせ先】

役場上下水道課

☎24・4074



## 紙相撲・吉富場所に懸賞旗を出してみませんか？

キッズフェスティバルの中で行われた紙相撲大会が盛況でしたので、5月15日(日)に開催されるよとみ・ワッショイ・春まつりにおいても、紙相撲大会を開催する予定です。

つきましては、大会の上位入賞者に懸賞品(商品もしくはお店で使用できる金券など)を提供して下さる事業者の方を募集します。

提供くださった方については、本場所さながらの「懸賞旗」を作成し、春まつり当日、紙相撲会場に掲示したいと思います。

多くの事業者の方のご参加をお待ちしています。

◎お申し込み・お問い合わせ先 吉富町商工会 ☎22-0228

## 入札結果

〔産業建設課〕

小犬丸節丸地区水路改良工事

二百三万四千九百円

誠光建設(株)

# 平成22年度 「緑の募金」による植樹結果

皆様のご協力をいただいた緑の募金により、たくさんの植樹をすることができました。ご協力ありがとうございました。

なお、植樹を行った箇所は次のとおりです。

- ◎山国川公園用地……………ソメイヨシノ《3本》
- ◎町道鈴熊今吉1号線沿歩道……………ハナミズキ《2本》
- ◎吉富町役場前バス停……………ツバキ《2本》
- ◎天仲寺公園周辺……………クロマツ《20本》
- ◎天仲寺公園周辺……………ツバキ《8本》
- ◎天仲寺公園周辺……………カエデ《16本》
- ◎天仲寺公園周辺……………イロハモミジ《25本》
- ◎天仲寺公園周辺……………シダレザクラ《10本》



シダレザクラ10本

# トシトシ紙相撲大会が開催されました!

3月6日(日)開催のキッズフェスティバルの中で、吉富町商工会共催にて紙相撲大会が開催されました。

この大会は、商工会のキャラクター“かみんくん”をPRするため、イベント「ミニの小だわり」の一環として企画されたもので、参加した子ども達は自分で色塗りをした個性溢れる紙相撲を使って勝ち抜き相撲を戦いました。一瞬で勝負がつく試合や、両者一步もひかない息をのむような試合もあり、会場となった体育館は大いに盛り上がりました。

なお、トーナメント戦を勝ち抜いた6年生の板倉いく芳くんが初代横綱となりました。



決勝戦の様子



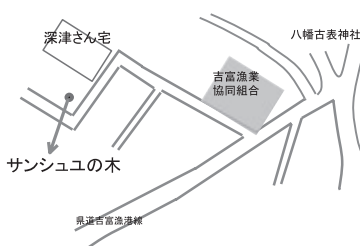
## 地域の樹木シリーズ

応募のあった「みなさんに紹介したい樹木」を紹介します。

No.1

## サンシュユ (ハルコガネ)

喜連島下区の深津吉角さんのお宅にサンシュユの木があります。黄色い小花が黄金色にたくさん輝くように咲く姿からハルコガネとも言われます。春を告げる花木です。



### ●樹木情報募集中

美しい樹木、めずらしい樹木、毎年季節を感じる樹木、気になる樹木など町内の樹木の情報を募集しています。

【お問い合わせ先】吉富町役場 企画財政課 ☎0979-24-4071

# 母子家庭のためのパソコン講習会を開催します。

福岡県母子家庭等就業・自立支援センターでは、「パソコン初級」講習会を次の通り実施します。

## パソコン初級(夜間)講習会(ワード・エクセル・インターネット)

- 開催日時／平成23年5月17日(火)～27日(金)のあいだ平日(火・水・木・金)夜間8日間  
18:00～21:00 1日3時間(全24時間)
- 開催場所／クローバープラザ 4階「OAルーム」  
春日市原町3-1-7 ☎092-584-3931
- 講習内容／夜間8日間(延べ24時間)においてパソコン(ワード・エクセル・インターネット)の基礎を学び就労に結びつける。

◆受講対象者／県内(福岡市、北九州市を除く)にお住まいの母子家庭の母、またはかつて母子家庭だった寡婦で、求職あるいは転職を希望している方。  
講習会終了後、アンケートに協力していただける方。

- ◆受講料／無料(但し、テキスト代3,150円程度は自己負担)。
- ◆定員／20名  
(定員オーバーの場合は抽選、応募数半数以下は中止の場合あり。)
- ◆託児／有(事前予約制、託児対象年齢は1才～就学前迄)
- ◆申込締切／平成23年4月20日(水) 必着

※受講希望の方は、市町村福祉担当課及び県保健福祉環境事務所保健福祉課に備え付けの申込書に記入の上、下記の宛先へ郵送またはFAXでお申込みください。福岡県母子寡婦福祉連合会のホームページからもダウンロードできます。(http://fukuoka-kenboren.jp/)

### ◎お問合せ・お申込先

宛先：福岡県母子寡婦福祉連合会  
母子家庭等就業・自立支援センター  
住所：〒816-0804 春日市原町3-1-7  
クローバープラザ 受け箱11号  
電話番号：092-584-3931 FAX：092-584-3923

## 母子家庭のお母さんの 就労支援について

当センターでは、母子家庭のお母さん、またはかつて母子家庭だった母を対象にハローワークと連携して就労を支援する事業を実施しています。

支援を希望される方は、下記までご連絡ください。なお、面談は対象者が居住されている町役場で実施いたします。

なお、平成23年4月から日曜日も実施いたします。(ただし、春日での相談となります。)

### ◎連絡先

福岡県母子家庭等就業・自立支援センター  
(飯塚ランチ)  
☎0948-21-0390

## 障害者相談会について

【問い合わせ先】役場健康福祉課 ☎24-1123  
相談支援センター みらい ☎33-8350

吉富町では毎月1回(第4木曜日)障害者相談会を開催しています。  
障害(身体・知的・精神)をお持ちの方の抱える悩みや心配事等について、専門員が相談を受け付けます。  
平成23年度の実施予定については次の通りです。

【日程】	4月	5月	6月	7月	8月	9月	10月	11月	12月	1月	2月	3月
	28日	26日	23日	28日	25日	22日	27日	24日	22日	26日	23日	22日

【時間】午後1:30～3:30

【場所】吉富あいあいセンター 相談室

- ※待ち時間が長くなる場合があります。時間に余裕を持っておいでください。
- ※日程等は変更となることもあります。



# 子育て支援センター便り

吉富町子育て支援センターは、小さなおさんの子育てに関する不安や悩みをお持ちの方に、様々な情報提供や相談に応じています。

家庭保育をされている皆さん、地域で安心して子育てができる「交流の場」としてご自由にご参加下さい。



絵本に親しもう!

- ◇開館時間／毎週月曜日～金曜日(祝日はお休みです)  
午前9時～午後4時  
子育て相談は、電話、面接等で随時行っています。
- ◇利用対象者／0歳～小学校6年生までの児童とその保護者
- ◇利用料／無料

## 【吉富町子育て支援センター】

築上郡吉富町大字広津641番地1 TEL・FAX 23-2178  
E-mail:yoshi-kosodate@bz03.Plala.Or.jp



## 4月の活動予定



- 6日(水) お楽しみ会  
10:30～11:30
- 13日(水) 英会話ふれあい事業  
10:30～11:30
- 20日(水) 絵本読み聞かせ  
10:30～11:30
- 27日(水) 工作・こいのぼり  
10:30～11:30

毎月1回、吉富フォーユー会館図書室の司書による絵本の読み聞かせを行っています。絵本・紙芝居・人形等を使った楽しい読み聞かせで、こどもたちが絵本を大好きになっています。

## 子どもの養育費等に関する法律相談

福岡県母子家庭等就業・自立支援センターでは、母子家庭の養育費や金銭の貸借問題などの生活上の問題に関する弁護士による無料法律相談を下記のとおり実施しています。

### 1. 昼間の相談

日程	時間
平成23年4月6日(水)	13:00～15:00
平成23年6月1日(水)	13:00～15:00

### 2. 夜間の相談

日程	時間
平成23年4月13日(水)	18:30～20:30
平成23年4月27日(水)	18:30～20:30
平成23年5月11日(水)	18:30～20:30
平成23年5月25日(水)	18:30～20:30
平成23年6月8日(水)	18:30～20:30
平成23年6月22日(水)	18:30～20:30

### 3. 場所

春日市原町3丁目1番7号 クローバープラザ東棟 6階  
福岡県母子家庭等就業・自立支援センター  
(福岡県母子寡婦福祉連合会 事務局内)

### 4. 相談予約

相談希望者は、相談日前日までに福岡県母子寡婦福祉連合会に予約をして下さい。

(先着順受付:1日4人、1人当りの相談時間は約30分です。)

予約電話 092-584-3922(平日9:00～17:00)

## 平成23年度健康診査のお知らせ

後期高齢者医療広域連合は、被保険者を対象に生活習慣病の予防及び早期発見・早期治療を目的として健康診査を実施いたします。

被保険者全員に、4月下旬に受診票とお知らせを送付いたします。

### ○受診対象者

被保険者。ただし、健康診査の目的から、がん、脳血管疾患、心疾患、動脈硬化症、糖尿病、高血圧症、脂質異常症、心臓病などの治療を受けている方は対象となりません。

### ○受診期間

平成23年4月下旬から平成24年3月31日まで

### ○受診票の送付時期

- ア.平成23年4月末までに被保険者となる方  
.....4月下旬
- イ.平成23年5月以後に被保険者となる方  
...被保険者となる月(75歳の誕生日など)の上旬

### ○受診時の自己負担金 一人500円

### ○受診の方法

受診票に同封した健康診査の実施医療機関で個別に予約のうえ受診してください。

### ○問い合わせ先

福岡県後期高齢者医療広域連合  
お問い合わせセンター  
〒812-0044  
福岡市博多区千代四丁目1番27号(福岡県自治会館5階)  
電話:092651-3111 FAX:092651-3901  
<http://www.fukuoka-kouki.jp/>

# 平成23年度 福岡県介護保険広域連合 豊築支部 地域包括支援センター嘱託員(介護支援専門員) 募集のお知らせ

■資格／☆介護支援専門員の資格を有する者  
☆自家用車による訪問業務が可能な方

■報酬／月額20万円(別途時間外は手当を支給) ◎通勤手当あり

■業務内容／豊前市・築上郡内を管内とする地域包括支援センターにおける介護保険の要支援者にかかる介護予防ケアマネジメント業務。

■勤務時間／週29時間以内とし、週5日制にて月曜日から木曜日は9時から16時まで(休憩1時間を含む)、金曜日は10時から16時までです。(ただし、祝日を有する週の金曜日は9時から16時までとなります。)

■雇用期間／採用日～平成24年3月31日(年度毎に更新する場合あり)

■健康保険・厚生年金・雇用保険あり

■採用人員／1名

■採用方法／面接による(随時実施)

■申込方法／本募集については既に平成23年3月8日よりハローワークにて求人を開始しており、専用申込書にて申込受付次第、豊築支部にて随時の面接を実施しておりますので、採用が決定した次第、受付を終了する場合がありますので、ご了承くださいとともに、申込みの際は、事前にお問い合わせいただくようお願いいたします。  
(専用申込み用紙は、福岡県介護保険広域連合豊築支部に完備しております。)

■申込受付期限／平成23年4月15日(金)

■申込先及び問い合わせ先／福岡県介護保険広域連合 豊築支部  
〒828-0021 豊前市大字八屋1702-5  
☎0979-84-1111 総務係 まで

## 福岡県介護保険広域連合からのお知らせです。

平成23年度は、第5期介護保険事業計画(平成24年度から26年度)策定年度となっております。つきましては、下記のことについてお知らせします。

### ○第5期介護保険事業計画策定委員会の委員を募集します。

介護保険制度の適正な運営を図るため、事業計画策定委員会を開催いたします。つきましては、住民(被保険者)の立場からさまざまな建設的な意見、提案をうけるため、保健・医療・福祉等各分野の委員とともに参画できる住民代表の委員を募集いたします。

募集期間:平成23年4月11日(月)～平成23年5月13日(金)

### ○アンケート調査(日常生活圏域ニーズ調査・高齢者実態調査)にご協力をお願いします。

第5期介護保険事業計画を策定するにあたり、65歳以上の方を対象としたアンケート調査を実施いたします。この調査は、どの地域にどのような介護サービスを必要としているかを把握するために行うものです。

調査の対象となる方は無作為に抽出して、4月上旬にアンケート用紙を郵送させていただきます。皆様のお手元に届いた際は是非ともご協力をいただきますようお願い申し上げます。

詳細は、下記までお問い合わせください。

福岡県介護保険広域連合 総務課企画電算係 ☎092-643-7055  
(関連ホームページ: URL <http://www.fukuoka-kaigo.jp/>)



# わがまち ふるさと トピックス

3月6日(日)に、吉富フォーユ一会館にて「第8回キッズフェスティバルin吉富(主催・吉富キッズクラブ育成連絡協議会)」が開催され、ステージ発表やお茶会、神楽衣装の試着、商工会による催しなどがあり、昼食には食進会とクッキングクラブの子どもたちによる「おにぎりと豚汁」の配布もあり、会場は雨降りの肌寒さも吹き飛ば

すほどの熱気につつまれていました。

またベルマークやプルトップなどの回収を行い、大変たくさん集まりました。皆さまからお持ち寄りいただきましたベルマークやプルトップなどは、それぞれ吉富小学校、吉富中学校、イオンモール三光に寄贈させていただきます。

皆様のご協力に、厚くお礼申し上げます。

吉富キッズクラブ  
育成連絡協議会

- 牛乳パック……………約800枚
- 使用済みインクカートリッジ……………96個
- プルトップ……………約7.1kg
- ペットボトルのキャップ  
……………約17.7kg
- ベルマーク  
……………1,326.6点



## フォーユ一會館催し物ご案内

日付	催し物	時間	入場料
4/17 日	カラオケ友和会 春の発表会 《問い合わせ先》 秋満 倉栄 ☎090-3738-8262	○開場/ 9:30 ○開演/ 10:00	無 料
4/24 日	ふるた音楽教室 スプリングコンサート 《問い合わせ先》 古田 キヨ子 ☎090-7465-9373	○開場/ 12:30 ○開演/ 13:00	無 料
4/30 土	カラオケこよみ発表会 《問い合わせ先》 橋本 ミヨコ ☎22-5434	○開場/ 9:00 ○開演/ 9:30	無 料

## 絵本の読み聞かせ

# 『おはなし会』



町内在住の未就学児を対象に絵本の読み聞かせを行います。

紙芝居やパネルシアター、手遊び歌などをおりませながらの楽しい時間を親子で一緒に楽しみに来てください。

参加費は無料です。

■日時／平成23年4月20日(水)

午前10時30分から(30分程度)

■場所／吉富子育て支援センター 多目的ホール

●問い合わせ先

吉富町教育委員会 ☎22-1944

### 平成22年度吉富町体育協会 吉富ジュニアスポーツアカデミー 『第3回クラブ対抗駅伝競走大会』!



#### 【大会結果】

##### 〈高学年の部〉

- 優勝：Y.S.S-A (吉富少年サッカー学校)
- 準優勝：アルパカーズ (吉富ミニバスケットボールクラブ)
- 第3位：大キーズ (オープン)

##### 〈記録賞〉

- 低学年の部：奥村 裕馬 (吉富少年サッカー学校)
- 高学年の部：梅津 圭佑 (オープン)

2月20日(日)に、山国川河川敷グラウンドにて「第3回クラブ対抗駅伝競走大会」が開催されました。今年で3回目となる大会には、町内の少年スポーツクラブ等から8チーム61名が出場し、チームをつなぐ1本のタスキをリレーしながら疾走しました。

なお、大会結果が左記のとおりです。

## BOOK 吉富町図書室からのお知らせ



### ★月間ランキング 2月分

#### □一般書

- 1位 笑う介護 / 松本 ぶりっつ
- 2位 ゴーストハント / 小野 不由美
- 3位 トメさんちの前向きごはん / 上大岡 トメ
- 4位 むかし僕が死んだ家 / 東野 圭吾
- 5位 月と蟹 / 道尾 秀介
- 6位 漂砂のうたう / 木内 昇
- 7位 モルフェウスの領域 / 海堂 尊
- 8位 木暮荘物語 / 三浦 しおん
- 9位 往復書簡 / 湊 かなえ
- 10位 わたくしが旅から学んだこと / 兼高 かおる



#### □児童書

- 1位 トノのひみつのプレゼント / 田中 きんぎょ
- 2位 おばけでんしゃ / 内田 麟太郎
- 3位 とけいのほん 2 / まつい のりこ
- 4位 ぼくがおおきくなったら / くすのき しげのり
- 5位 ぼく、仮面ライダーになる! / のぶみ
- 6位 てんのおにまつり / 宮崎 優
- 7位 アンパンマンとばいきんまん / やなせ たかし
- 8位 ひとり 15歳の寺子屋 / 吉本 隆明
- 9位 どんぶりむらのぼうしやさん / なかや みわ
- 10位 かいけつゾロリのゆうれいせん / 原 ゆたか

### ★新着図書のお知らせ!!

#### □一般書

- 『きことわ』 / 朝吹 真理子
- 『苦役列車』 / 西村 賢太
- 『一刀斎夢録』上・下 / 浅田 次郎
- 『麒麟の翼』 / 東野 圭吾
- 『川あかり』 / 葉室 麟
- 『放課後はミステリーとともに』 / 東川 篤哉
- 『老いの才覚』 / 曾根 綾子
- 『空海人生の言葉』 / 空海
- 『子育てでハッピーアドバイス大好き!が伝わるほめ方・叱り方2』 / 明橋 大二

他

#### 今月のピックアップ

『週刊とりあたまニュー』 / 西原 理恵子・佐藤 優 著  
"知性"と"お笑い"で世相を斬る!向かうところ敵だらけ!「週刊新潮」の"無法地帯"がついに単行本化。

『加害者家族』 / 鈴木 伸元 著  
平成20年の犯罪件数は253万3351件。被害者家族はマスコミ取材による二次被害で心の傷が癒える間もないが、実は加害者家族も凄惨な生活を強いられる。まさに他人事ではない実態を明らかにした、衝撃の一冊。

#### □児童書

- 『おしえて!さかなくん』1・2 / さかなクン
- 『バムとケロのもりのこや』 / 島田 ゆか

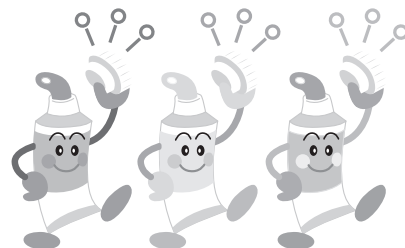
他

## 『ものづくり教室』受講生募集

Information

生涯学習講座『ものづくり教室』を開催します。世界で唯一のものを作ってみてはいかがでしょうか。みなさまのご参加、お待ちしております。

- 対象者／町内にお住まいの方で2日間とも参加可能な方
- 概要／石や木など身近にある材料を使って遊び道具や工芸品などを作ります。
- 内容／『鍋敷きを作ろう』～板材を使って～
- 開催日時／平成23年5月26・27日(木・金) 10:00～12:00
- 場所／フォーユー会館3階研修室
- 定員／20人(先着順とします。最少催行人数10名)
- 受講料／参加料はありません。材料代として350円徴収します。
- 申込方法／フォーユー会館窓口、もしくは電話でお申込みください。
- 申込受付期間／4月4日(月)～4月13日(水) 8時30分から17時15分まで(ただし土日祝は除く。)
- 問合せ／吉富町教育委員会 TEL22-1944



## 「よしみ・ワッショイ・春まつり」出展者募集

Information

- 対象者／吉富町内在住者及び事業所(希望者が多い場合はお断りする場合があります)
  - 募集締切／4月20日(水)
  - 開催日／5月15日(日)
  - 申込方法／出店申込書にてお申込み下さい。
  - 申込先／吉富町商工会 吉富町広津 TEL22-0228
- ※出展資格
- ①前日の会場準備と当日終了後会場撤収に参加できる者。(参加できない方は出展できません)
  - ②町外事業者等は出店出来ません。



## 吉富歴史文化の会会員募集

Information

郷土の歴史や文化財などに関心をお持ちの方々のご加入をお待ちしています。

- 活動内容／郷土史や史跡の探訪・顕彰、町外研修旅行、郷土史や文化財に関する講演会
- 年会費／1,500円(研修会など、必要に応じて参加費を徴収することがあります。)
- 申込期限／4月22日(金)まで※年間をとおして入会の受付はしています。
- 申込方法／吉富フォーユー会館窓口にて申込用紙をご用意していますので、必要事項を記入のうえ申し込んでください。
- 問合せ先／吉富フォーユー会館内 吉富歴史文化の会事務局





# 就学援助費補助金制度のお知らせ

この制度は、小・中学校に通学するお子さんがいる家庭で、経済的な理由でお困りの方に対し、学用品費や給食費などについて援助しようとするものです。この援助をご希望の方は、吉富フォーユー会館内吉富町教育委員会に申し出てください。

## 援助を受けられる家庭

- (1) 生活保護法による要保護家庭で、教育扶助を受けていない世帯
- (2) 前年度以降に次のような扱いを受けた世帯で、援助を必要と認められるもの
  - (ア) 生活保護法に基づく保護の停止または廃止を受けた
  - (イ) 町民税が非課税または免除された
  - (ウ) 国民年金の掛金または国民健康保険税について免除または徴収猶予を受けた
  - (エ) 児童扶養手当を受けている
  - (オ) 保護者が雇用保険受給資格者証を持っている

## 援助の内容

- (1) 通学用品・学用品費、校外活動費、学校給食費など(小・中全学年)
- (2) 新入学児童生徒学用品費(小・中1年生)
- (3) 修学旅行費(小6・中2年生)

## 申請に必要な書類等

- (1) 就学援助申請書(教育委員会に用意しています。)
- (2) 平成22年分の所得がわかるもの(源泉徴収票または確定申告の写し)  
※同一世帯で所得がある人全員分必要となります。
- (3) 児童扶養手当、雇用保険受給資格者証等の証書の写し(該当者のみ)
- (4) 印鑑

## 申し込み期限

4月15日(金) ※期限以降も随時申請を受け付けています。

## 問い合わせ・申込先

吉富町教育委員会 TEL22-1944

# 「吉富町子どもを見守る運動強調週間」協力をお願い

新年度が始まり、吉富小学校にも大きなランドセルを担いだ新1年生が入学してきました。新1年生の子どもたちは、まだ登下校や通学路に不慣れなことから、「吉富町子どもを見守る運動」を集中的に行う「強調週間」を実施し、子どもたちが安心して登下校できるよう見守りたいと思いますので、皆様のご協力をお願いします。

■実施期間/平成23年4月18日(月)~22日(金)

■下校時間/午後3時から午後3時30分ごろ

■重点箇所/①今吉春日神社 ②乙女治療院前から瀬口組倉庫 ③県道山内・吉富線今吉北交差点  
④鈴熊池付近 ⑤直江交差点(旧国道)付近 ⑥直江グランプルー(アパート)から壺神社  
⑦県道中津・吉富線下トンネル ⑧小犬丸から界木線 ⑨飛鳥斎場手前交差点  
⑩飛鳥斎場から間尾

■問合せ先/・吉富町青少年育成町民会議事務局 ☎22-1944(吉富フォーユー会館内)  
・吉富小学校 ☎23-2179

慶弔

【お誕生おめでとう】

山本 茂春  
康生ちゃん(今吉下)  
今井 佑児  
湖々奈ちゃん(喜連島下)  
花田 信博  
兔希ちゃん(昭和)

フラー ケイレブジョエル  
惠莉咲ちゃん(幸子古)  
奥家 幸弘  
川村 元  
住本 泰康  
蒼弥ちゃん(直江)

奥家 幸弘  
川村 元  
住本 泰康  
蒼弥ちゃん(直江)  
綾一ちゃん(界木)

【ご冥福をお祈りします】

濱田 将護  
夢愛ちゃん(榆生)  
面村 暢文  
杏梨ちゃん(広津上)  
矢頭千代昭様 73歳(別府)  
大澤 洋様 74歳(鈴熊)  
高田 勝子様 69歳(直江)

パソコンを最新機種に入れ替えました！



最新機種を使って  
基礎から学べます。

生涯学習講座「パソコン教室」の  
受講生を募集します。

- ◇対象者 吉富町在住の20歳以上の方  
(定員を超過する場合は初めて受講する方を優先させていただきます。)
- ◇講座 Windows7の基本操作(初心者向け)
- ◇講座内容 パソコンの基本操作を初歩からやさしく教えてもらいます。
- ◇開催日時 4月26日(火)・27日(水)  
午後1時30分～午後3時30分(1日2時間の2日間)
- ◇場所 吉富フォーユー会館 3階 パソコン教室
- ◇定員 15名(先着順とします。最小催行人数5名)
- ◇受講料 無料(ただし、テキスト代として200円必要となります。)
- ◇申し込み 吉富町教育委員会(吉富フォーユー会館内)  
吉富フォーユー会館窓口にてお申し込みください。都合で申し込みに来られない方は、電話受付をいたします。
- ◇申し込み受付期間 4月4日(月)～4月13日(水)  
午前8時30分から午後5時15分まで(ただし、土日祝日は除く。)
- ◇問い合わせ 吉富町教育委員会 ☎22-1944

香典返しお礼

【吉富町社会福祉協議会へ】

河野 学様  
梅林 延博様(土屋)  
大澤 洋一様(鈴熊)  
有馬 豊樹様(直江)  
中家 由貴様(界木)

【吉富町寿会連合会へ】

山下 聡子様(今吉)  
大澤 洋一様(鈴熊)

(3月8日受付まで)

休日相談医案内

月・日	病 院 名 住 所	祝 日	祝 日	祝 日	祝 日	祝 日	祝 日	祝 日
4・3	田 中 医 院 築上町	◎歯 科 (9時～17時30分) ◎口腔がん専門医の診察 予定日は、3日・17日	◎内科・小児科 (9時～22時) 受付は21時30分まで ◎歯 科 (9時～17時30分)	◎歯 科 (9時～17時30分) ◎口腔がん専門医の診察 予定日は、3日・17日	◎歯 科 (9時～17時30分) ◎口腔がん専門医の診察 予定日は、3日・17日	◎歯 科 (9時～17時30分) ◎口腔がん専門医の診察 予定日は、3日・17日	◎歯 科 (9時～17時30分) ◎口腔がん専門医の診察 予定日は、3日・17日	◎歯 科 (9時～17時30分) ◎口腔がん専門医の診察 予定日は、3日・17日
4・17	椎 田 病 院 築上町							
4・24	重岡胃腸科外科医院 三毛門							
4・29	かわしまクリニック 宮 夫							
4・10	くろつち整形外科クリニック 赤 熊							
4・24	杉原内科消化器科クリニック 中央町							
4・3	里 見 医 院 中央町							
4・17	木 下 外 科 宮 夫							
4・29	みぞくち泌尿器科クリニック 恒 富							
4・10	高 椋 ク リ ニ ッ ク 上 宮 永							
4・29	米 光 医 院 吉 博 多 町							
4・10	川 崎 整 形 外 科 病 院 宮 夫							
4・29	宮 本 整 形 外 科 医 院 中 央 町							



# お知らせ

## 平成23年度 県政モニター募集

福岡県では、県の施策・制度などについてご意見・ご提案をいただく県政モニターを募集します。

◆**応募資格** 県内在住の18歳以上の者（平成23年4月1日現在）

※国・地方公共団体の議員、常勤の公務員、平成21・22年度県政モニター経験者を除く

◆**任期** 平成23年6月下旬（予定）～平成24年3月31日

◆**謝礼** 活動状況に応じて図書カードを進呈

◆**募集期間** 平成23年4月1日～5月31日（消印有効）

※応募方法など、詳しくはお問い合わせください。

◆**申込・問合せ先** 福岡県民情報広報課広報係  
（092・643・3103）



## 司法書士による交通事故 物損トラブル電話相談会

修理代の範囲や過失割合など、交通事故の物損トラブルについて、司法書士が電話で相談に応じます。

◆**日時** 平成23年4月9日（土）  
10時～16時

◆**方法** 電話相談（無料）  
相談電話番号

◆**主催** 福岡県司法書士会  
092・722・4131

## 福岡家庭裁判所ダイヤルイン番号 のお知らせ

部課室等	担当者	ダイヤルイン番号 (市外局番共通092)
家事訟廷事務室	家事事件受付係	510-0429
家事書記官室	遺産分割係	510-0412
	家事調停係	510-0413
後見・訴訟係	後見事件受付係	510-0414
	訴訟係	510-0415
家事審判係	家事審判係	510-0428
少年訟廷事務室	少年事件受付係	510-0427
少年書記官室	少年書記官	510-0425
家事調査官室	次席家裁調査官	510-0407
	家裁調査官	510-0408
少年調査官室	次席家裁調査官	510-0418
	家裁調査官	510-0419
総務課	庶務係	510-0404
会計課	管理係	510-0430

## 不正大麻・けし撲滅運動

— きれいなけしの花に御用心 —

きれいなけしの花を見かける季節になりましたが、けしには植えて良いものと、悪いものがあります。下の写真はどれも植えてはいけません。



### ◎植えてはいけないけしの特徴

- ・草丈が大きく1m以上になる。
- ・茎を抱きこむように葉が生えている。
- ・全体が白っぽい緑色をしており、毛がない。
- ・葉が大きく長楕円形で、まわりの切れ込みが浅い。



このようなけしを見かけた方は、京築保健福祉環境事務所まで御連絡ください。

電話番号は0930-23-2379です。

4月2日～4月8日は

# 発達障害啓発週間です

自閉症の人たちは、周囲の愛情と支援によって大きく育つことができます。

# 吉富文芸

## 短歌

午後の陽が私の心を追たてる  
さあ歩こうか押車をして  
城戸 幸子

保育器にてお世話をうけたる双  
り孫今日から5才よとかけ寄  
りてくる  
高原トシエ

古き学友七十年目の再会を約す  
る声のほずみてゐたり  
福山 武子

詠草を讀みてはなほす繰り返し  
友とかわせる言葉のゆかしい  
前澤 千里

八面山は墨絵のごとき銀世界  
ふと誘はれて車走らす  
大澤 忠義

かの世でもマイクかた手やあり  
し日の彼を偲びぬ老人会にて  
太田 鶴子

久し振りに友と出会ひぬおしゃ  
べりの後にははてあの人名は

尾坐 新子  
鶉の弥生近くにキーキーと喜び  
啼くや悲しみ啼くや  
渡辺多恵子

あと五分洗濯機の音のとまるま  
で読みさしの本を膝に開きぬ  
石井真理子

メールくらい打てんとといふ一  
回り若き彼女の指先はねる  
佐田 正子

千円の振込みなれど手間取りぬ  
詐欺、確認とくりかへし出づ  
東 洋子

ハーバード大学講師の講演に若  
き日の胸のたかぶり甦る  
向野 朝香

五十余年共に歩きし老ふたり阿  
呷の呼吸時々乱る  
土屋かほる

菅総理の政策もえず一本のマツ  
チは休耕の枯草舐むる  
馬渡 築川

雨やんで庭静かなりゆつくりと  
過ぎゆく今日に心安らぐ

## 俳句

春の宵工事現場のなごり月  
山口 輝代

魁<sup>ささげ</sup>て庭の一隅寒アヤメ  
奥家トシ子

春一番靴を履く兎の歩を伸ばす  
矢頭ミキ子

番鳩水輪残して潜りけり  
小原シズ子

七段の飾り雛見て孫思ふ  
猫田加代子

老いて来て針置きざりや針供養  
田中 收

バレンタインの日心のこもるチ  
ヨコ届く  
中石キヌエ

この命いつまでつゞく鳥雲に  
やさしさの一言に解け山笑ふ  
中川ハナエ

恵方巻しかと念じつ囃付く  
大澤 忠義

## 川柳

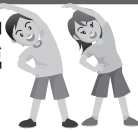
社長です出前もします弁当屋  
このジョーク無論ジョークも兼  
ねている  
馬渡 築川

エアコンに冬のお世話を頼み込む  
今日もまた湯飲みが二つ確かな日  
この先を語る夫婦へ枯葉舞う  
橋口 登

政界に平成維新吹き荒れる  
冷凍庫おとしのチョコ未だ寝  
てる  
女子アナが一人ではしゃぐスキ  
ヤンダル  
美味しいと言われ美味しくなっ  
ちゃった  
テレビ観て黒い涙があると孫



### 肩こり腰痛予防教室 参加者募集!



毎日の仕事やストレスが原因で、肩こりや腰痛でお悩みの方はいませんか?

生命の貯蓄体操は、気功の養生術を取り入れ、身体  
の自然治癒力を高める体操で、肩こりや腰痛、不眠等に効  
果的といわれています。

今回、初心者向けの教室を開催しますので、ぜひお気軽  
にご参加ください。

日時 4月25日(月)から12回コースでスタート  
毎週月曜日(10時~11時30分)

会場 吉富あいあいセンター

- 講師/生命の貯蓄体操普及会吉富連絡所 指導員
- 定員/20名(定員になり次第締め切ります)
- 参加費用/無料

【申込み先】吉富あいあいセンター ☎23-9900

# ポリオ生ワクチン投与を受けましょう。

「ポリオ」は、別名「小児マヒ」とも呼ばれ、生命をとりとめてもウイルスが脊髄に達して手や足にマヒが残るとい  
う恐ろしい病気です。

ワクチン投与によって大部分を防ぐことができます。

■日 時／ 4月13日(水) 14時～14時30分

■場 所／ 吉富あいあいセンター

■対象児／ 生後3～18ヵ月(90ヵ月まで可)

★1回目と2回目の間が離れていても、必ず2回飲  
みましよう。

★母子手帳・予診票を持参してください。

※注意※

下痢をしていたら、投与を受けられません。28日以内  
に生ワクチン・6日以内に不活化ワクチンの予防接種  
を受けた方も、受けられません。

## ●予備日について

下痢、発熱等で13日の投与が受けられなかった子どもさんは、下記の予備日をご利用ください。

■日時／ 5月25日(水) 14時～14時15分 ■場所／ 吉富あいあいセンター

# 肺炎球菌ワクチン予防接種についてお知らせ

高齢者の方が肺炎にかかるると重症化しやすく、年齢とともに肺炎による死亡率が高くなります。肺炎球菌ワクチ  
ンは、肺炎の原因の約半数を占める肺炎球菌に効果があり、1回の接種で5年程度の予防効果が期待できると  
されています。

対象者	町内に居住する70歳以上の方で、過去5年以内に肺炎球菌ワクチンを接種されていない方
接種指定医療機関	唐原内科クリニック・中山内科医院・東病院 よしとみ整形外科リウマチ科クリニック・さやの小児科
自己負担額	無料(助成金額 上限6,500円)
接種回数	1回
申請方法	接種前に、吉富あいあいセンターまたは、役場健康福祉課で申請手続きを行ってください。

## ■麻しん風しん予防接種日程表

	唐原内科クリニック ☎22-0782	東病院 ☎22-2219	よしとみ整形外科 リウマチ科クリニック ☎25-2225	中山内科医院 ☎23-5623	さやの小児科 ☎24-4152
4月	18(月)・19(火) 20(水)・22(金)	19(火)・20(水) 22(金)	18(月)・19(火) 20(水)・22(金)	18(月)・19(火) 20(水)・22(金)	18(月)・19(火)・20(水) 21(木)・22(金)・23(土)
実施 時間	9:00～12:00 16:00～18:00	14:00～17:30	14:00～17:30	15:00～17:30	10:00～11:00 14:00～17:00 (火曜日は午前のみ)

※母子手帳(3期4期を除く)・予診票を病医院に持参してください。(予診票は各病医院の窓口にも準備しています)

※よしとみ整形外科・リウマチ科クリニックについては、3期(中学1年生)と4期(高校3年生)の  
予防接種となります。

## ○平成23年4月より、BCG・三種混合の予防接種の受けかたが変わります。

BCG・三種混合の予防接種は、福岡県の予防接種広域化に加入している医療機関での接種となり  
ました。医療機関に連絡をして、接種してください。

## ◎小児用肺炎球菌ワクチン及びヒブワクチン接種の一時的見合わせについて

3月5日に厚生労働省より、一時的に見合わせるよう連絡がありました。再開については、専門家の  
会議で検討されています。決まり次第、広報でお知らせします。

◎問い合わせ先 吉富あいあいセンター ☎23-9900

# HAPPY 1歳のお誕生日おめでとう! BIRTHDAY



るきや  
今村 瑠綺也ちゃん 男  
(H22年4月5日生 界木)



かける  
萩 翔琉ちゃん 男  
(H22年4月7日生 幸子上)



りょう  
尾家 遼ちゃん 男  
(H22年4月9日生 土屋)



はるま  
是木 悠磨ちゃん 男  
(H22年4月11日生 広津上)



たいち  
村上 太一ちゃん 男  
(H22年4月16日生 広津上)



ゆうや  
久恒 侑也ちゃん 男  
(H22年4月21日生 広津上)



とわ  
植山 虎和ちゃん 男  
(H22年4月23日生 喜連島上)



ゆうま  
中島 雄馬ちゃん 男  
(H22年4月27日生 界木)



なると  
柴田 成都ちゃん 男  
(H22年4月28日生 小犬丸上)



はるき  
松倉 悠喜ちゃん 男  
(H22年4月30日生 直江)

今月の健康標語

「さあ行こう」 元気のもとほ 朝ごはん

吉富小学校  
友原 慎太郎

## 4月 今月の健康案内

4日 月	健康相談	10:00~12:00 あいあいセンター	21日 木	こころのリハビリ教室「ひだまり」	10:00~12:00 あいあいセンター
11日 月	健康相談	10:00~12:00 あいあいセンター	22日 金	栄養相談(予約制)	10:00~12:00 あいあいセンター
13日 水	ポリオ生ワクチン投与	14:00~14:30 あいあいセンター	25日 月	健康相談	10:00~12:00 あいあいセンター
14日 木	赤ちゃん広場	10:00~12:00 あいあいセンター	26日 火	3歳児健診(3歳児~3歳2ヶ月児)	13:30~14:30 あいあいセンター
18日 月	健康相談	10:00~12:00 あいあいセンター	28日 木	赤ちゃん広場	10:00~12:00 あいあいセンター