

誇りと絆を育む緑豊かな住みよいまち☆小さなまちにあふれる輝き☆

広報

よしとみ

YOSHITOMI

5

2012.5.1
May
No.721

発行/吉富町役場
〒871-8585 築上郡吉富町大字広津226番地1
TEL(0979)24-1122・FAX(0979)24-3219



木造不動明王坐像

鈴熊 鈴熊寺(有形文化財 彫刻)

不動明王は、大日如来の命を受けて災害悪毒を除き、行者を守り、諸願を満足させる佛で、右手に縄、左手に剣を持ち、怒りの形相をしています。本像は高さ67センチメートル、寄木造りで、彩色がわずかに残っています。火災の光背や台座は当初のものです。持ち物は無くなっています。厳しい顔つきや衣文の複雑なたたみ方などから室町時代の地方作とされています。

町の動き

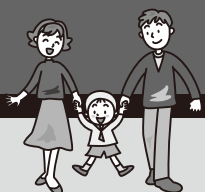
平成24年4月2日 現在

町の人口 ——— 7,124人 前月比(-2)

男 ————— 3,379人 前月比(-7)

女 ————— 3,745人 前月比(+5)

世帯数 ——— 2,891世帯 前月比(+7)



吉富町は今年、町制施行70周年を迎えます。

主な内容

- 吉富町職員人事異動……………2
- 吉富町職員の給与定員管理の状況を公表します…4~11
- 税に関する証明申請書への押印廃止と本人確認について…12

吉富町職員人事異動 (平成24年4月1日付)

■新規採用

【上下水道課】



今村 祐亮

【総務課】



乙女 竜志

【健康福祉課】



出水 健太

【住民課】



松下 加菜美

■昇格

【住民課課長】

奥田 健一
(産業建設課課長補佐)

■異動

【議会議務局長 (課長)】

峯本 安昭 (住民課課長)

【企画財政課課長補佐】

奥邨 厚志

【産業建設課係長】

石丸 貴之

【総務課主査】

泉 智恵美

【健康福祉課主査】

上西 和美

【健康福祉課主査】

別府 真二 (税務課主査)

域包括支援センター派遣主査

岩久 なこ

【健康福祉課主査】

守口 元子 (会計課主査)

【健康福祉課主査】

岩久 なこ

【税務課主事】

岩久 なこ

(健康福祉課主事)

【上下水道課主事】

蔵田 真一

(福岡県介護保険広域連合派遣主事)

【会計課主事補】

古川 苑子

(住民課主事補)

■派遣

【福岡県介護保険広域連合派遣主査】

桑本 芳樹

(上下水道課主査)

【吉富町外二中学校組合派遣主事補】

西岡 恵 (教務課主事補)

■退職

(平成二十四年三月三十一日付)

畑田 英文

(議会議務局長(課長))

高原 敏泰

(税務課課長補佐)



平成 24年度 自治会長名簿

自治会名	氏名	戸数
幸子上	瀬口 勝美	152
幸子古	出口 高美	155
幸子団地	乙女 武治	50
別府	太田 東機	179
楡生	岡 重春	94
鈴熊	野田 健一	79
今吉上	末永 啓治	163
今吉下	湯浅 修二	121
土屋	山口 数彦	161
直江	是木 輝義	251
界木	久永 正幸	137
和井田	矢頭秀登志	181
広津上	野田 宏三	178
広津下	宮田 隆	66
昭和	藤本 満	122
小犬丸上	守口 澄良	146
小犬丸下	奥家 謙一	132
喜連島上	舛川 貞夫	128
喜連島下	荒井 正廣	138
高浜	榊 吉彦	122

選挙人名簿抄本閲覧状況の公表について

平成23年4月1日から平成24年3月31日までの期間における選挙人名簿抄本の閲覧状況について、公職選挙法第28条の4第7項及び公職選挙法施行規則第3条の4の規定に基づき、次のとおり公表します。

吉富町選挙管理委員会

申出者の氏名	利用目的の概要	閲覧の年月日	閲覧に係る選挙人の範囲	主たる事務所の所在地
株式会社西日本リサーチ・センター 代表取締役 野上淳一	政治・選挙に関する統計調査	平成23年 5月17日	別府 (12人)	福岡市中央区 今泉1丁目4番1号
株式会社西日本リサーチ・センター 代表取締役 野上淳一	政治・選挙に関する統計調査	平成23年 6月7日	直江 (12人)	福岡市中央区 今泉1丁目4番1号
株式会社西日本リサーチ・センター 代表取締役 野上淳一	政治・選挙に関する統計調査	平成23年 10月12日	小犬丸下 (20人)	福岡市中央区 今泉1丁目4番1号
株式会社西日本リサーチ・センター 代表取締役 野上淳一	政治・選挙に関する統計調査	平成24年 1月10日	和井田 (10人)	福岡市中央区 今泉1丁目4番1号

● 情報公開制度・個人情報保護制度の運用状況について ●

平成23年度における公文書の開示状況について、次のとおり公表します。

- 吉富町情報公開条例に基づく、個人情報の開示請求の件数……………3件
- 吉富町個人情報保護条例に基づく、公文書の開示請求の件数……………0件

吉富町町制70周年記念講演のお知らせ

吉富町は、5月に町制施行70周年を迎えます。これを記念し、町制施行70周年記念講演会を開催いたします。



講演者は、福岡政行氏です。

福岡政行氏は、政治学を学ぶうえで、机上の研究よりフィールドワークを重視し何事にも現場を観察することが肝心というのがモットーで、全国各地から得た生の情報をもとに、実証的政治学を研究しています。

記念式典に引き続き講演会で、一般の方の参加も150名ほど可能ですので、是非ご来場ください。

日時 平成24年**5月18日(金)** 午前11:30から(記念式典終了後)

会場 吉富フォーユー会館大ホール

*入場は無料です。(ただし、小学生未満の入場はご遠慮いただきます。)

当日は直接会場にお越しください。なお、席に限りがありますので、入場できない場合は予めご了承ください。(入場は、来場順になります。)

「福岡県飲酒運転撲滅運動の推進に関する条例」が制定されました

深刻な状況にある本県の飲酒運転を撲滅するため、県議会議員の提案により、全国初の罰則付き飲酒運転撲滅条例が制定されました。

飲酒運転は「絶対しない、させない、許さない」という決意のもと、県民、事業者、県、市町村などが力を合わせ、飲酒運転のない、安全で安心して暮らせる社会をつくりましょう。

事業所への防災行政無線戸別受信機の貸与を始めます

吉富町では、災害時における情報伝達の体制を強化するため、これまで住居に限り貸与していた防災行政無線の戸別受信機について、貸与の範囲を町内の事業所に拡大することとなりました。

戸別受信機の設置を希望される事業所は、予約の受付を行いますので、役場総務課まで手続きにお越しください。

なお、手続きは書類に必要事項を記入するのみで、印鑑等は不要です。

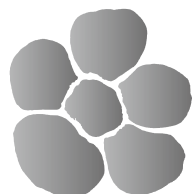
災害時等の確実な情報の入手のため、ぜひ戸別受信機の設置をご検討ください。

ご注意

1. 戸別受信機は貸与という形になります。事業をやめる場合や、別の市町村に移転される場合は、返却が必要です。
2. 予約された順に、機械の用意ができ次第、戸別受信機の貸与を行います。
3. 戸別受信機の設置台数は1事業所につき1台に限らせていただきます。また、住居と同一の建物で事業所を運営する場合は、事業所への貸与はできませんのでご了承ください。

○お問い合わせ 役場総務課 ☎24-1122

私たちは、「自分の親にしてあげたい介護」を目指します。



住宅型有料老人ホーム

フラワーズ ヴィラ

おこしかけ

併設の介護サービス ☘ ホームヘルプサービス おこしかけ ☘ デイサービス おこしかけ

体験入居・短期入居も承ります。

豊前市大字四郎丸1308-1
代表 花畑 明 施設長 道下 正年

TEL 0979-84-1500

吉富町の給与・定員管理等について

吉富町職員の給与 定員管理の状況を公表します

地方公務員の給与は、国及び他の地方公共団体の給与を考慮して、条例で定められることとなっています。
本町の職員等の給与は、議会における給与条例、予算審議等を通じて公にしていますが、住民の皆様になお一層のご理解をいただくため、職員の給与・定員管理の状況について次のとおり公表します。

1. 総括

(1) 人件費の状況(普通会計決算)

区分	住民基本台帳人口 (22年度末)	歳出額 (A)	実質収支	人件費 (B)	人件費率 (B/A)	(参考) 21年度の人件費率
22年度	人 7,096	千円 2,883,113	千円 235,486	千円 535,875	% 19.0	% 18.8

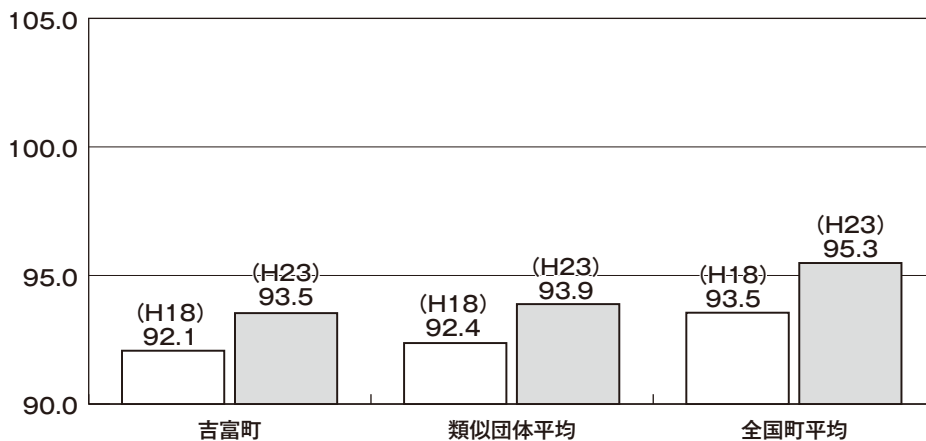
(2) 職員給与費の状況(普通会計決算)

区分	職員数 (A)	給与費				一人当たり 給与費 (B/A)	(参考)町村類似団体 一人当たり給与費
		給料	職員手当	期末・勤勉手当	計 (B)		
22年度	人 60	千円 221,864	千円 24,384	千円 77,664	千円 323,912	千円 5,399	千円 5,617

- (注) 1 職員手当には退職手当を含まない。
2 職員数は、22年4月1日現在の人数である。

(3) 特記事項 特になし

(4) ラスパイレス指数の状況(各年4月1日現在)



- (注) 1 ラスパイレス指数とは、国家公務員の給与水準を100とした場合の地方公務員の給与水準を示す指数である。
2 類似団体平均とは、人口規模、産業構造が類似している団体のラスパイレス指数を単純平均したものである。

(5) 給与改定の状況

① 月例給

区分	人事委員会の勧告				給与改定率	(参考) 国の改定率
	民間給与 A	公務員給与 B	較差 A-B	勧告 (改定率)		
23年度	円 -	円 -	円 (- %)	% -	% -	% △0.23

- (注)「民間給与」、「公務員給与」は、人事委員会勧告において公民の4月分の給与額をラスパイレス比較した平均給与月額である。

② 特別給

区分	人事委員会の勧告				年間支給月数	(参考) 国の年間 支給月数
	民間の支給 割合 A	公務員の 支給月数 B	較差 A-B	勧告 (改定月数)		
23年度	月 -	月 -	月 -	月 -	月 -	月 3.95

- (注)「民間の支給割合」は民間事業所で支払われた賞与等の特別給の年間支給割合、「公務員の支給月数」は期末手当及び勤勉手当の年間支給月数である。

※本町は人事委員会は設置していない。また、平成23年度は国の人事院勧告に基づいた給与改定を実施した。

2. 一般行政職給料表の状況 (平成23年4月1日現在)

(単位:円)

	1級	2級	3級	4級	5級	6級
1号給の給料月額	135,600	185,800	222,900	261,900	289,200	320,600
最高号給の給料月額	243,700	309,200	356,400	390,100	402,500	424,600

3. 職員の平均給与月額、初任給等の状況

(1) 職員の平均年齢、平均給料月額及び平均給与月額の状況 (23年4月1日現在)

① 一般行政職

区 分	平均年齢	平均給料月額	平均給与月額	平均給与月額 (国ベース)
吉富町	40.9 歳	303,259円	340,849円	325,530円
福岡県	43.7 歳	339,183円	425,668円	380,235円
国	42.3 歳	327,205円	—	397,723円
類似団体	43.1 歳	314,513円	363,259円	341,378円

② 技能労務職

金額単位:円

区 分	公 務 員					民 間			参 考 A/B (%)
	平均年齢	職員数 (人)	平均給料月額	平均給与月額 (A)	平均給与月額 (国ベース)	対応する民間 の類似職種	平均年齢	平均給与月額 (B)	
吉富町	42.3歳	5	258,500	262,400	261,100	—	—	—	—
うち給食調理員	38.2歳	4	247,650	252,525	250,900	調理士	43.6歳	238,300	106.00
うち用務員	—	1	—	—	—	—	—	—	—
福岡県	49.8歳	376	332,500	389,984	365,792	—	—	—	—
国	49.5歳	3,689	283,862	—	321,662	—	—	—	—
類似団体	49.2歳	7	269,018	289,541	279,926	—	—	—	—

金額単位:円

区 分	参 考		
	年収ベース(試算値)の比較		
	公務員 (C)	民間 (D)	C/D
吉富町	—	—	—
うち給食調理員	3,983,642	3,185,300	1.25
うち用務員	—	—	—

※民間データは、賃金構造基本統計調査において公表されているデータを使用している。(平成19年～21年の3ヶ年平均)

※技能労務職の職種と民間の職種等の比較にあたり、年齢、業務内容、雇用形態等の点において完全に一致しているものではない。

※年収ベースの「公務員(C)」及び「民間(D)」のデータは、それぞれ平均給与月額を12倍したものに、公務員においては前年度に支給された
期末・勤勉手当、民間においては前年に支給された年間賞与の額を加えた試算値である。

③ 教育職

区 分	平均年齢	平均給料月額	平均給与月額
吉富町	— 歳	— 円	— 円
福岡県	43.9 歳	372,838円	426,886円
類似団体	41.2 歳	300,092円	319,568円

(注) 1 「平均給料月額」とは、23年4月1日現在における各職種ごとの職員の基本給の平均である。

2 「平均給与月額」とは、給料月額と毎月支払われる扶養手当、地域手当、住居手当、時間外勤務手当などのすべての諸手当の額を合計したものであり、地方公務員給与実態調査において明らかにされているものである。

また、「平均給与月額(国ベース)」は、国家公務員の平均給与月額には時間外勤務手当、特殊勤務手当等の手当が含まれていないことから、比較のため国家公務員と同じベースで再計算したものである。

(2) 職員の初任給の状況 (23年4月1日現在)

区 分		吉富町	福岡県	国
一般行政職	大 学 卒	172,200円	178,800円	172,200円
	高 校 卒	144,500円	144,500円	140,100円
技能労務職	高 校 卒	141,900円	137,500円	- 円
	中 学 卒	- 円	125,400円	- 円

(3) 職員の経験年数別・学歴別平均給料月額状況 (23年4月1日現在)

区 分		経験年数10年	経験年数15年	経験年数20年
一般行政職	大 学 卒	248,600円	286,500円	348,200円
	高 校 卒	210,800円	256,200円	293,700円
技能労務職	高 校 卒	201,200円	239,000円	265,100円
	中 学 卒	- 円	- 円	- 円

※当該階層別職員数が少数であるため、各区分ごとに新卒採用された場合の標準的な給料月額を記載している。

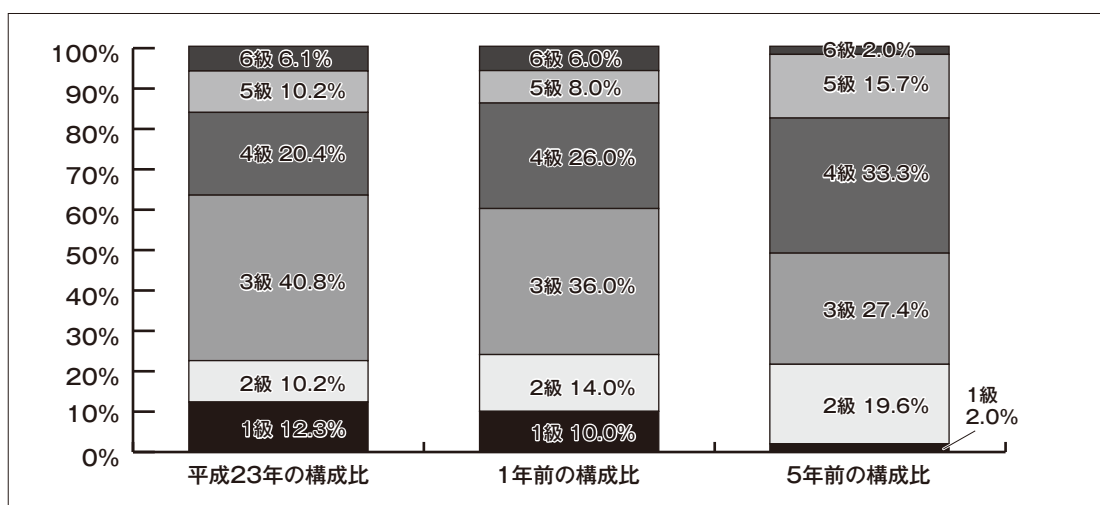
4. 一般行政職の級別職員数等の状況

(1) 一般行政職の級別職員数の状況 (23年4月1日現在)

区 分	標準的な職務内容	職員数	構成比
6 級	相当困難な業務を処理する課長の職務	3 人 3	6.1 % 6.1
5 級	1 課長の職務 2 参事の職務	5 人 5	10.2 % 10.2
4 級	1 課長補佐及び保育園長の職務 2 相当困難な業務を処理する係長の職務	10 人 10	20.4 % 20.4
3 級	1 係長及び主査の職務 2 主任主事の職務	20 人 20	40.8 % 40.8
2 級	主事の職務	5 人 5	10.2 % 10.2
1 級	主事補の職務	6 人 6	12.3 % 12.3



- (注) 1 吉富町の給与条例に基づく給料表の級区分による職員数である。
2 標準的な職務内容とは、それぞれの級に該当する代表的な職務である。



(2)昇給への勤務成績の反映状況

1 勤務成績の評定の実施状況

職員の昇給は、一般職の職員の給与に関する条例第7条及び吉富町職員の初任給、昇格、昇給等に関する規則の定めるところにより、毎年1月1日を昇給日として行う。

2 昇給への勤務成績の反映 本町は、人事評価が未実施である。

5. 職員の手当の状況

(1)期末手当・勤勉手当

吉 富 町		福 岡 県		国	
1人当たり平均支給額 (22年度) 1,252 千円		1人当たり平均支給額 (22年度) 1,580 千円		-	
(22年度支給割合) 期末手当 2.60 月分 (1.45) 月分 勤勉手当 1.35 月分 (0.65) 月分		(22年度支給割合) 期末手当 2.60 月分 (1.45) 月分 勤勉手当 1.35 月分 (0.65) 月分		(22年度支給割合) 期末手当 2.60 月分 (1.45) 月分 勤勉手当 1.35 月分 (0.65) 月分	
(加算措置の状況) 職制上の段階、職務の級等による加算措置 ・役職加算 5%~15%		(加算措置の状況) 職制上の段階、職務の級等による加算措置 ・役職加算 5%~20% ・管理職加算 10%~20%		(加算措置の状況) 職制上の段階、職務の級等による加算措置 ・役職加算 5%~20% ・管理職加算 10%~25%	

(注) ()内は、再任用職員に係る支給割合である。

(2)退職手当(23年4月1日現在)

吉 富 町			国		
(支給率)	自己都合	勸奨・定年	(支給率)	自己都合	勸奨・定年
勤続20年	23.5月分	30.55月分	勤続20年	23.5月分	30.55月分
勤続25年	33.5月分	41.34月分	勤続25年	33.5月分	41.34月分
勤続35年	47.5月分	59.28月分	勤続35年	47.5月分	59.28月分
最高限度額	59.28月分	59.28月分	最高限度額	59.28月分	59.28月分
その他の加算措置	定年前早期退職特例措置 (2%~20%加算)		その他の加算措置	定年前早期退職特例措置 (2%~20%加算)	
(退職時特別昇給	なし				
1人当たり平均支給額	2,472万8千円				

(注)退職手当の1人当たり平均支給額は、退職事由にかかわらず平成22年度に退職した職員に支給された平均額である。

(3)地域手当(23年4月1日現在)

支給実績(22年度決算)			0千円
支給職員1人当たり平均支給年額(22年度決算)			0 円
支給対象地域	支給率	支給対象職員数	国の制度 (支給率)
福岡市	10%	0人	10%
北九州市	3%	0人	3%
筑紫野市・春日市・太宰府市	3%	0人	3%
前原市・福津市・糟屋郡のうち 宇美町及び粕屋町	3%	0人	3%

(4)特殊勤務手当(23年4月1日現在)

制度なし

(5) 時間外勤務手当

支給実績(22年度決算)	528万円
職員1人当たり平均支給年額(22年度決算)	10万円
支給実績(21年度決算)	516万円
職員1人当たり平均支給年額(21年度決算)	10万3千円

(6) その他の手当(23年4月1日現在)

手 当 名	内容及び支給単価	国の制度との異同	国の制度と異なる内容	支給実績(22年度決算)	支給職員1人当たり平均支給年額(22年度決算)
扶養手当	扶養親族のある職員に支給 (支給額) 配偶者 13,000円 配偶者以外 6,500円 配偶者のない者で扶養親族1人まで11,000円 子(16歳年度初め～22歳年度末)加算5,000円	同じ	/	千円	円
	6,210			167,841	
住居手当	借家・借間に居住する職員に支給 (支給額) 借家・借間居住職員(月額12,000円を超える家賃を支払っている職員) 最高27,000円	同じ	/	千円	円
	2,493			226,641	
通勤手当	通勤距離が片道2km以上である職員に支給 (支給額) 交通機関等利用者 6箇月定期券等の価格により一括支給 ただし、1箇月55,000円が支給限度 自動車等の交通用具使用者 通勤距離に応じた月額(2,000円～24,500円)を毎月支給	同じ	/	千円	円
	773			35,114	
管理職手当	管理又は監督の地位にある職員に支給 (支給額) 6級課長 51,900円 5級課長 49,600円 参事 32,200円 課長補佐 27,700円 保育園長(係長の職にある者) 23,100円	同じ	/	千円	円
	6,172			411,490	

6. 特別職の報酬等の状況(23年4月1日現在)

区 分	給 料 月 額 等		
		(参考) 類似団体における最高/最低額	
給 料 報 酬	市 区 町 村 長	621,000 円 (円)	850,000 円/ 355,000 円
	副 町 長	527,000 円 (円)	675,000 円/ 304,500 円
	議 長	282,000 円 (円)	370,000 円/ 205,000 円
	副 議 長	235,000 円 (円)	320,000 円/ 164,900 円
	議 員	224,000 円 (円)	300,000 円/ 145,500 円
	期 末 手 当	市 区 町 村 長 副 町 長 議 長 副 議 長 議 員	(22年度支給割合) 2.60 月分 (22年度支給割合) 2.60 月分
退 職 手 当	市 区 町 村 長	(算定方式) (1期の手当額) (支給時期) 給料月額×5.1×在職年数 12,668,400円 任期毎	
	副 町 長	給料月額×3.0×在職年数 6,324,000円 任期毎	
備 考			

(注)1 給料及び報酬の()内は、減額措置を行う前の金額である。

2 退職手当の「1期の手当額」は、4月1日現在の給料月額及び支給率に基づき、1期(4年=48月)勤めた場合における退職手当の見込額である。

7. 職員数の状況

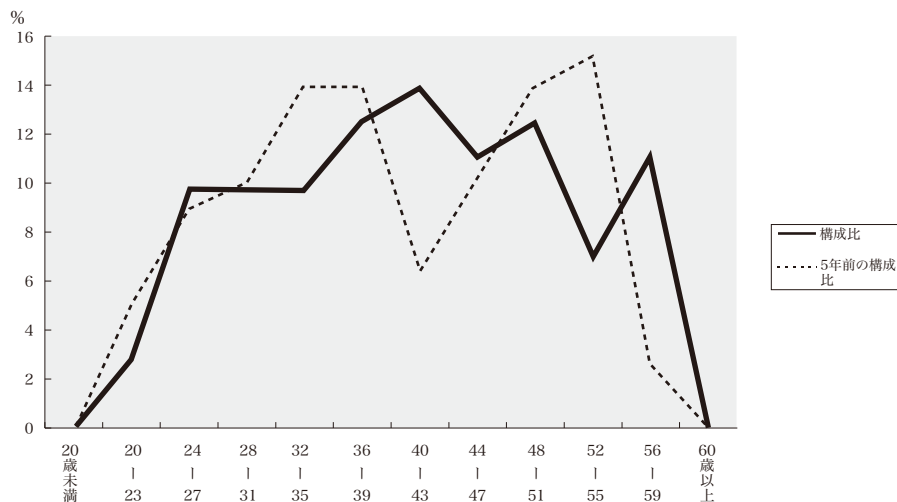
(1) 部門別職員数の状況と主な増減理由

(各年4月1日現在)

部 門	区 分	職 員 数		対前年 増減数	主 な 増 減 理 由		
		平成23年	平成22年				
普通 会計部門	一般行政部門	議会	1	1	0	退職者総務部門付のため	
		総務	18	16	2		
		税務	7	7	0		
		農林水産	3	3	0		
		土木	5	5	0		
		民生	11	12	▲1		人事異動による減員不補充
		衛生	3	3	0		
	計	48	47	1	〈参考〉 人口1,000人当たり職員数 6.764 人 (類似団体の人口1,000人当たり職員数 9.725 人)		
	教育部門	13	13	0			
	小 計	61	60	1	〈参考〉 人口1,000人当たり職員数 8.596 人 (類似団体の人口1,000人当たり職員数 12.183 人)		
公営 企業等	水道	3	4	▲1	退職者不補充		
	下水道	4	4	0			
	その他	4	4	0			
	小 計	11	12	0			
合 計		72	72	▲1			
		[81]	[81]	[-]			

(注) 1 職員数は一般職に属する職員数である。 2 []内は、条例定数の合計である。

(2) 年齢別職員構成の状況(23年4月1日現在)



区分	20歳 未満	20歳 ～ 23歳	24歳 ～ 27歳	28歳 ～ 31歳	32歳 ～ 35歳	36歳 ～ 39歳	40歳 ～ 43歳	44歳 ～ 47歳	48歳 ～ 51歳	52歳 ～ 55歳	56歳 ～ 59歳	60歳 以上	計
職員数	0人	2人	7人	7人	7人	9人	10人	8人	9人	5人	8人	0人	72人

(3)職員数の推移

(単位：人・%)

部 門	区 分	18年	19年	20年	21年	22年	23年	過去5年間 の増減数(率)
		一 般 行 政	53	52	47	45	47	48
教 育	14	14	13	13	13	13	△1(△7.1%)	
消 防								
普 通 会 計 計		67	66	60	58	60	61	△6(△9.0%)
公 営 企 業 等 会 計 計		12	12	12	12	12	11	△1(△8.3%)
総 合 計		79	78	72	70	72	72	△7(△8.9%)

(注) 1 各年における定員管理調査(教育長を除く)において報告した部門別職員数。

8. 公営企業職員の状況

(1)水道事業

① 職員給与費の状況

ア 決算

区 分	総費用 A	純損益又は実質 収支	職員給与費 B	総費用に占める 職員給与費比率 B/A	(参考) 21年度の総費用に占 める職員給与費比率
	千円	千円	千円	%	%
22年度	135,960	28,644	26,172	19.2	19.3

区 分	職員数 A	給 与 費				一人当たり 給与費 B/A	(参考)市町村平均 一人当たり給与費
		給 料	職員手当	期末・勤勉手当	計 B		
	人	千円	千円	千円	千円	千円	千円
22年度	4	17,898	1,735	6,539	26,172	6,543	6,443

(注) 1 職員手当には退職給与金を含まない。
2 職員数は、23年3月31日現在の人数である。

イ 特記事項

なし

② 職員の基本給、平均月収額及び平均年齢の状況(23年4月1日現在)

区 分	平均年齢	基本給	平均月収額
吉 富 町	40.9歳	307,331円	412,273円
吉富町水道事業	48.3歳	362,842円	533,703円
団 体 平 均	45.6歳	362,000円	535,892円

(注)平均月収額には、期末・勤勉手当等を含む。

③ 職員の手当の状況

ア 期末手当・勤勉手当

吉富町水道事業		吉富町(一般行政職)	
1人当たり平均支給額(22年度)		1人当たり平均支給額(22年度)	
1,635 千円		1,252 千円	
(22年度支給割合)		(22年度支給割合)	
期末手当	勤勉手当	期末手当	勤勉手当
2.60 月分	1.35 月分	2.60 月分	1.35 月分
(1.45) 月分	(0.65) 月分	(1.45) 月分	(0.65) 月分
(加算措置の状況)		(加算措置の状況)	
職制上の段階、職務の級等による加算措置 ・役職加算 5%~15%		職制上の段階、職務の級等による加算措置 ・役職加算 5%~15%	

(注) ()内は、再任用職員に係る支給割合である。



イ 退職手当(23年4月1日現在)

吉富町水道事業			吉富町(一般行政職)		
(支給率)	自己都合	勸奨・定年	(支給率)	自己都合	勸奨・定年
勤続20年	23.5月分	30.55月分	勤続20年	23.5月分	30.55月分
勤続25年	33.5月分	41.34月分	勤続25年	33.5月分	41.34月分
勤続35年	47.5月分	59.28月分	勤続35年	47.5月分	59.28月分
最高限度額	59.28月分	59.28月分	最高限度額	59.28月分	59.28月分
その他の加算措置	定年前早期退職特例措置 (2%~20%加算)		その他の加算措置	定年前早期退職特例措置 (2%~20%加算)	
(退職時特別昇給 なし)					
1人当たり平均支給額	—	—	1人当たり平均支給額	2,472万8千円	

(注)退職手当の1人当たり平均支給額は、退職事由にかかわらず吉富町職員の退職として、平成22年度に退職した職員に支給された平均額を吉富町(一般行政職)の欄に記載している。

ウ 地域手当(23年4月1日現在)

支給実績(22年度決算)				0千円
支給職員1人当たり平均支給年額(22年度決算)				0円
支給対象地域	支給率	支給対象職員数	国の制度(支給率)	
福岡市	10%	0人	10%	
北九州市	3%	0人	3%	
筑紫野市・春日市・太宰府市	3%	0人	3%	
前原市・福津市・糟屋郡のうち 宇美町及び粕屋町	3%	0人	3%	

エ 特殊勤務手当(23年4月1日現在) 制度なし

オ 時間外勤務手当

支給実績(22年度決算)	411千円
職員1人当たり平均支給年額(22年度決算)	205千円
支給実績(21年度決算)	629千円
職員1人当たり平均支給年額(21年度決算)	314千円

(注)時間外勤務手当には、休日勤務手当を含む。

カ その他の手当(23年4月1日現在)

手当名	内容及び支給単価	国の制度との異同	国の制度と異なる内容	支給実績(22年度決算)	支給職員1人当たり平均支給年額(22年度決算)
扶養手当	扶養親族のある職員に支給	同じ	/	千円	円
	(支給額) 配偶者 13,000円 配偶者以外 6,500円 配偶者のない者で扶養親族1人まで11,000円 子(16歳年度初め~22歳年度末)加算5,000円			372	372,000
住居手当	借家・借間に居住する職員に支給	同じ	/	千円	円
	(支給額) 借家・借間居住職員(月額12,000円を超える家賃を支払っている職員) 最高27,000円			0	0
通勤手当	通勤距離が片道2km以上である職員に支給	同じ	/	千円	円
	(支給額) 交通機関等利用者 6箇月定期券等の価格により一括支給 ただし、1箇月55,000円が支給限度 自動車等の交通用具使用者 通勤距離に応じた月額(2,000円~24,500円)を毎月支給			0	0
管理職手当	管理又は監督の地位にある職員に支給	同じ	/	千円	円
	(支給額) 6級課長 51,900円 5級課長 49,600円 参事 32,200円 課長補佐 27,700円			955	477,600

税に関する証明申請書への押印廃止と本人確認について

住民サービスの向上と事務処理の効率化を図るため、5月から税に関する証明（所得証明、納税証明など）の申請書への押印を廃止します。

なお、押印廃止による他人からの虚偽の申請を防止するため、窓口で申請される方が本人であるか確認をさせていただきますので、ご理解とご協力をお願いします。

○窓口で申請する方は、本人であることを明らかにするため、次の証明書等をご持参ください。

- ① 運転免許証 住基カード（写真付き） パスポート 公的機関が発行した写真付きの身分証明書などのいずれか1点
- ② 住基カード（写真無し） 各種保険証 年金手帳（証書） 通帳（キャッシュカード） クレジットカード 診察券などのいずれか2点

○本人、同居の家族以外の方が申請する場合は、今までと同様委任状が必要です。

- ・委任状には、委任した方の押印が必要です。
- ・法人の場合は、窓口で申請する方に対する会社からの委任状が必要です。
- ※法人の委任状には会社代表者の押印をお願いします。

口座振替を利用しませんか？ 吉富町では、町の公金（税金や使用料など）の納付について、口座振替を推奨しています。口座振替にしますと、役場や金融機関にお支払いに行く手間が省け、「つい」や「うっかり」の納め忘れがなくなり大変便利で安心です。

ぜひ、口座振替をご利用ください！

【対象となるもの】

- 町県民税 固定資産税 軽自動車税 国民健康保険税 保育料 町営住宅使用料
- 後期高齢者医療保険料 介護保険料 上下水道料金

【取り扱い金融機関】

- 福岡銀行 大分銀行 西日本シティ銀行 大分みらい信用金庫 九州労働金庫 福岡豊築農協
- ゆうちょ銀行（保育料は除きます。）

【問い合わせ先】

- ・町県民税、固定資産税、軽自動車税、国民健康保険税 …………… 税務課 ☎24-1125
- ・保育料、町営住宅使用料、後期高齢者医療保険料、介護保険料 …………… 健康福祉課 ☎24-1123
- ・上下水道料金 …………… 上下水道課 ☎24-4074

北九州東県税事務所からのお知らせ

5月31日（木）は自動車税の納期限です。

自動車税などの県税は、教育、福祉の充実、産業の振興、道路の整備などの貴重な財源となります。

車をお持ちのみなさん、自動車税は5月31日（木）までに、お忘れなく最寄りの金融機関、郵便局、指定のコンビニエンスストア、県税事務所などで納めてください。また、ご自宅のパソコン・携帯電話の専用サイトからクレジットカードによる納税も可能です。

※福岡県では自動車税の滞納整理を強化しています。

【問い合わせ先】 福岡県北九州東県税事務所 自動車税係
☎093-592-3501

5月は固定資産税 第1期分の納期です

5月は、固定資産税第1期分の納期です。

町税は納期限内に納めましょう。納期限を過ぎると、延滞金も生じてきますので、ご注意ください。

なお、町税は口座振替で納めることができます。納めに行く手間が省け、納め忘れの心配もなく、大変便利です。

ぜひご利用ください。

司法書士・行政書士 高瀬事務所

土曜日にも通常業務（9:00～17:00）を始めました。

- 相続・遺言書作成
- 農地の転用（宅地化）
- 不動産の名義変更
- 会社の設立

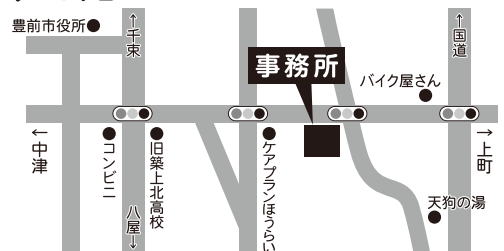
その他にも、法律に関するお悩みがございましたらお気軽にご相談下さい。

司法書士 高瀬一彦・高瀬忠通

〒828-0062 福岡県豊前市大字今市144番地11

TEL/FAX 0979-83-2275

URL: www.takase-legal.com mail: info@takase-legal.com



1 豊前法律相談センター無料法律相談のお知らせ

- 相談時間／月～金曜日 午後1時～午後4時(祝日は除く)
- 場 所／豊前法律相談センター(豊前商工会議所2階 豊前市民会館前)
- 相談内容／土地、離婚、相続などあらゆる法律問題
- 相談料／吉富町に住所を有する方は、一年度一人1回30分のみ無料となります(交通事故、多重債務相談は年間通じて無料です)
- 手続き／①役場住民課で相談紹介状(チケット)の交付を受ける
②法律相談センターに予約をする(TEL0979-82-5272)
③相談紹介状(チケット)を持参して、法律相談センターに伺う
- 問い合わせ／役場住民課 ☎24-1124

2 国民年金 退職(失業)による保険料の免除制度をご利用ください

厚生年金に加入していた方が60歳未満で退職(失業)されると、国民年金の第1号被保険者になるための手続きを行い、月額14,980円の保険料を納めることになります。ただし、保険料を納めることが経済的に困難な方には、申請によって保険料の納付を免除される制度があります。

この免除制度では、通常は審査の対象となるご本人の所得の状況を除外して審査が行われます。ただし、配偶者、世帯主に一定以上の所得があるときは免除が認められないことがあります。退職には自己都合退職も含まれます。

特例免除の申請には、国民年金保険料免除申請書を提出する必要があります。

手続きに必要なものは、

- ①年金手帳または納付書など基礎年金番号がわかるもの
- ②認め印(本人が署名する場合は不要)
- ③失業していることを確認できる公的機関の証明の写し(雇用保険受給資格者証または雇用保険被保険者離職票等)

なお、配偶者の方が退職された場合もこの特例免除の対象となります。

免除制度の詳細については、役場住民課・小倉南年金事務所にご相談ください。

5・6月の年金出張相談日

期日	5月10日(木)・24日(木) 6月14日(木)・28日(木)
時間	10時～12時 13時～15時30分
開設場所	豊前地域職業訓練センター

※予約制となっています。
予約受付は小倉南年金事務所
お客様相談室☎093-471-8873
までお申込み願います。

3 「特設人権相談所」の開設について

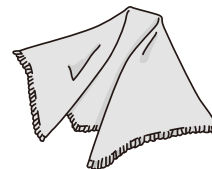
法務局と行橋人権擁護委員協議会では、次のとおり「特設人権相談所」を開設します。離婚・相続・家庭内のもめごと・隣近所とのトラブル・学校や職場におけるいじめ・差別など、悩みや困りごとがあれば、一人で悩まずに、どのようなことでもお気軽にご相談ください。

なお、相談は無料で、秘密は固く守られます。

- 相談時間／平成24年6月1日(金)午前10時から午後3時まで
- 場 所／吉富フォーユー会館
- 相談員／法務局職員・人権擁護委員

4 平成24年度 豊前市外二町清掃施設組合リサイクル講座受講生募集

- 講座名／ストール作り
- 講座開催日／6月15日(金) 午前10時～12時
- 募集人数／12名
- 申込期間／5月7日(月)～5月31日(木)
- 申込先／豊前市外二町清掃センター ●受付時間 8時30分～16時30分 ☎82-2192



5 野外焼却(野焼き)はやめましょう

廃棄物の処理及び清掃に関する法律により、廃棄物の野外焼却、いわゆる野焼きは一部の例外(落ち葉焚き、畦の草及び下枝の焼却、漁網にかかったごみの焼却、しめ縄・門松等を焚く行事、国又は地方公共団体がその施設を管理するための必要な廃棄物の焼却等)を除き禁止されています。

ごみを処分する場合は、一般家庭であれば分別してごみに出す、事業者の方は業者へごみ処理を委託するなど、適正な処分をしましょう。

また、例外として焼却できるものであっても、焼却により隣近所(特に住宅地)に迷惑となる焼却は自粛しましょう。(焼却を行う前にできるだけ隣近所に声かけ等をし、迷惑(特に洗濯物や室内へ焼却物の臭いが着く等の迷惑)をかけないように十分注意してください。)



産業建設課 だより

吉富駅舎内コミュニティホールを 利用してみませんか?

平成24年4月より、駅待合室横のコミュニティホールの使用料が下記のとおり変更となりました。

今までは数時間ごとに一律の使用料を設定しておりましたが、より多くの皆様にご利用いただけるよう、1時間ごとの単価を設定し、利便性の向上を図りました。

ホールについては平成22年度に改装工事を行い、快適で開放的な空間に生まれ変わっており、飲食を伴う利用も可能です。また、駅と直結した立地条件も魅力的です。

この機会に是非、コミュニティホールをご利用ください。



- ◇**利用料** 1時間120円(入場料や月謝を徴収する場合や営利目的の場合は240円)
※空調機使用の場合、1時間あたり別途100円必要
- ◇**利用可能時間** 8:30~18:00
- ◇**主な備品** 長机約15台、椅子約30脚、ミニキッチン、事務机1式、ピクチャーレール 等
- ◇**利用例** 会合、ヨガやバレエの練習、各種勉強会・教室、展示会など
- ◇**問合せ・申込** 吉富町役場産業建設課 ☎24-4073

町制施行70周年記念イベントを開催します!

来る5月20日(日)、町制施行70周年を盛大に祝う記念イベントを、吉富駅前駐車場一帯で開催します。

当日は、ステージイベント(右記プログラム)が会場を盛り上げるほか、町内の事業所・団体や役場各課などがブース出展を行い、にぎわいを創出します。また、毎年春まつりでご好評をいただいております大抽選会では、例年にない豪華賞品を用意しています。さらに、町内初お披露目となる“かみんくん”の着ぐるみが会場にお祝いにつけられます。

同日、あいあいセンターではミニ健康まつり、駅待合室横コミュニティホールでは町の歴史を写真で振り返る「よしみ歴史写真館」の開催をそれぞれ予定しており、近隣の公共施設も一体となってイベントを盛り上げます。

10年に1度の記念すべき年に開催される特別なイベント、是非と一緒に町のアニバーサリーイヤーをお祝いしましょう。多数の皆様のご来場をお待ちしております。

記念イベント プログラム(予定)

- 10:00~ オープニング行事
- 10:30~ キッズステージ
(パトン、エアロビ、ダンス)
- 11:10~ 仮面ライダーフォーゼショー
- 11:40~ 吉富神楽
- 12:30~ 琉球國祭り太鼓(エイサー)
- 13:00~ ものまねタレント市原利夏
ステージショー
- 13:40~ ZENKAI太鼓「和」
- 14:10~ 仮面ライダーフォーゼショー
- 14:40~ 土屋神楽
- 15:30~ 大抽選会

◎お車で越しの方は山国川河川敷に設置される臨時駐車場に駐車いただき、会場まではシャトルバスをご利用ください。

【お問い合わせ】春まつり実行委員会事務局(吉富町商工会) ☎22-0228 吉富町役場産業建設課 ☎24-4073



公共下水道への接続はお早めにご利用下さい、助成金制度

下水道工事が終わり汚水を流せるようになりますと、その区域と供用開始年月日をお知らせ(公示)し、建物所有者にはその旨をお知らせする通知を差し上げております。平成23年度の工事で「公共ます」が設置された家屋の場合は来月上旬にその通知を差し上げる予定で準備を進めています。

建物所有者はその通知の日から3年以内に、家庭から出る排水やし尿を下水道に接続しな

ければならないように下水道法で定められております。

しかしながら、平成20年6月以前に通知を差し上げた家屋の場合、すでに3年が経過しておりますが、まだ下水道に接続されてない家屋が見受けられます。改めて職員がお願いに伺うこともありませんが、周辺水域の水質保全や生活環境の改善のため、早期接続へのご協力をお願いします。

*水洗便所等改造助成金の金額については次のとおりです。

公共下水道が使えるようになって(供用開始後)：

◎1年以内に接続された方……………4万円

◎1年を超え、2年以内に接続された方……………2万円

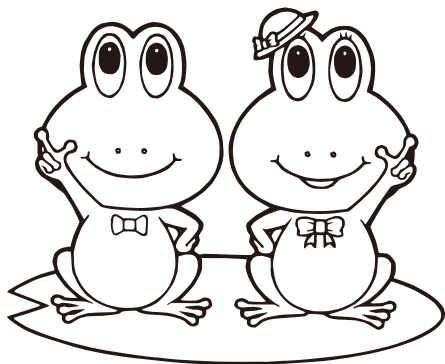
◎2年を超え、3年以内に接続された方……………1万円

※水洗便所等に改造された場合の助成金ですので、新築家屋などは助成金の対象外となります。

【問い合わせ先】

役場上下水道課

☎24・4074



下水道排水設備指定工事店追加指定のお知らせ

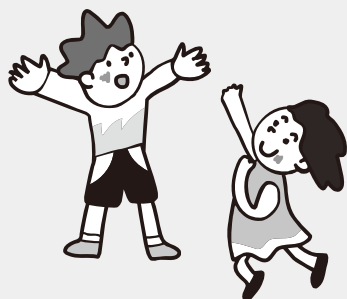
「吉富町下水道排水設備指定工事店」の追加指定がありましたのでお知らせします。

指定店の名称	営業所の所在地・電話番号	指定年月日
(有)木崎工務店 吉富営業所	吉富町大字広津128番地 ☎0979-22-4516	平成24年3月26日

企画財政課
だより

京築神楽子ども体験講座が
開催されました

3月24日(土)に豊前市の多目的文化交流センターで「第3回京築神楽子ども体験講座」が開催されました。土屋神楽講の皆さんが駆仙(みさき)神楽の内容説明や御杖(おんづえ)の作り方、神楽衣装の着付け、笛の吹き方などの指導にあたりました。吉富町の他、約20名の子ども達が参加し昔ながらの伝統を学ぶ時間を過ごしました。講長の宮房 宏さんは「伝統を守ることは大変なことです。でも、皆で協力すれば、それが“楽しさ”になります。」と話されていました。



環境衛生事務組合
だより

吉富町外1町
環境衛生事務組合
人事異動

(平成24年4月1日付)



【新規採用】 荒尾 順也

吉富町 町制施行70周年記念事業

平成24年度福岡県後期高齢者医療広域連合
長寿・健康増進事業

健康長寿講演会

百歳からが本番、超高齢でますます輝く

演 題

現役教育学者

世界一元気な106歳児が実践する
十大『習慣健康法』日時 平成24年 **5月26日(土)**
開場 13:00 開演 13:30

会場 吉富フォーユー会館 大ホール

入場
無料

■主 催 / 吉富町

■お問い合わせ / 吉富町健康福祉課 ☎24-1123

福岡県後期高齢者医療広域連合健康長寿マイスター
昇地三郎先生【講師】
昇地 三郎先生

明治39年8月16日北海道釧路生まれ。
広島師範学校・広島高等師範学校・広文理科大学を卒業後、九州大学医学部では精神医学を学んだ。
昭和29年「しいのみ学園」を創立。現在も社会福祉法人「しいのみ学園」園長。106歳でなお現役の教育学者。福岡教育大学名誉教授。
健康の秘訣は自ら創り出した「習慣健康法」。
平成22年9月「福岡県後期高齢者医療広域連合健康長寿マイスター」に就任。

生きがいきり活動や健康づくり
活動の費用の一部を助成します。

平成24年度から平成29年度までの5年間、吉富町では団体で行う生きがいきり活動や健康づくり活動の支援のため、「吉富町生きがいきりと健康づくり推進事業費補助金交付事業」を実施します。

補助金額は、対象とする経費(旅費・報償費・役務費・使用料及び賃借料)に対し、1団体につき30,000円までです。

補助対象となる団体は、以下のとおりです。

1. 団体の構成員が町内に居住する者であること
 2. 65歳以上の高齢者を10名以上含む団体であること
 3. 年間を通して、継続的に活動を行う団体であること
- ※なお、他から助成を受けている団体は対象となりません。

■補助金交付申請について

平成24年5月1日(火)～平成24年5月31日(木)までの期間で、10団体までの先着順で申請を受け付けます。

■申請の受付窓口・お問合せ先

吉富町役場健康福祉課 ☎24-1123

身体障害者巡回相談のお知らせ

肢体不自由の方の補装具費の新規支給・再支給・修理の要否判定、処方及び適合判定を行います。

■期 日 平成24年6月6日(水曜日)

■会 場 豊前市総合福祉センター

■受付時間 午前9時30分～午後2時00分
※開始は午前10時からです。

■持参するもの

- ①印鑑 ②身体障害者手帳
 - ③再支給を希望する場合は、前回支給された補装具
 - ④修理を希望する場合は、修理が必要な補装具
- ※必ず障害者の方ご本人が来場してください。
※電動車いす、重度障害者用意思伝達装置については相談のみで、判定は行いません。
※座位保持装置、車いすについては、調整が必要なため、事前にご連絡ください。

■問い合わせ先 役場健康福祉課 ☎24-1123

子育て支援センター便り



子育てに不安を持っていませんか？ 日々成長していく幼児期の子どもたち、体が大きくなるのはもちろん、言葉が増えたり、遊び方が高度になったり、友達との関係も広がるなど、心もどんどん成長していきます。

子育て支援センターでは、毎月定例行事として第1水曜日にリトミック、第2・4水曜日に英会話ふれあい事業、第3水曜日に絵本読み聞かせを計画しています。

家庭保育をされている皆さん、ご自由にご参加下さい。



古江先生のリトミック、ビニール袋で風船遊び

【吉富町子育て支援センター】

築上郡吉富町大字広津641番地1 TEL・FAX 23-2178
E-mail:yoshi-kosodate@bz03.plala.or.jp

5月の活動予定

- 2日(水) リトミック 10:30~11:30
- 9日(水) 英会話ふれあい事業 10:30~11:30
- 16日(水) 絵本読み聞かせ 10:30~11:30
- 23日(水) 英会話ふれあい事業 10:30~11:30
- 30日(水) 積み木遊び 10:30~11:30

- ◇利用いただける時間
毎週月曜日～金曜日(祝日はお休みです)
午前9:00～12:00
午後1:00～4:00
子育て相談は、電話、面接等で随時行っています。
- ◇利用対象者
0歳～小学校6年生までの児童とその保護者
- ◇利用料 無料

平成24年度戦没者追悼式のお知らせ

福岡県では、先の大戦における戦没者の方々に追悼の誠を捧げるとともに、平和を祈念するために開催する下記の戦没者追悼式への参加者を募集します。

名称	福岡県戦没者追悼式	全国戦没者追悼式
主催	福岡県	政府(厚生労働省)
期日	平成24年8月15日(水)	平成24年8月14日(火)～8月15日(水)
会場	県立福岡武道館(福岡市中央区)	日本武道館(東京都)
募集人員	900名	102名
参加資格	先の大戦における福岡県出身の戦没者及び一般戦災死没者の配偶者、三親等以内の血族及び二親等以内の姻族で本県に居住している方	①先の大戦における戦没者、一般戦災死没者及び原爆死没者の配偶者、子、父母、兄弟姉妹、孫、及び子・兄弟姉妹の配偶者(夫婦で参列する場合に限る)で本県に居住している方 ②過去に参加したことのない方 ③全行程に十分耐えられる体力を有し、団体行動がとれる方
参加費用	無料(会場までの交通費は自己負担) *参列遺族全員の献花を予定	旅費の一部補助あり 差額は本人負担
申込期限	平成24年5月31日(木)	
問い合わせ先	福岡県保護・援護課 ☎092-643-3301 役場健康福祉課 ☎0979-24-1123	・戦没者及び一般戦災死没者遺族 福岡県保護・援護課 ☎092-643-3301 役場健康福祉課 ☎0979-24-1123 ・原爆死没者遺族 福岡県原爆被害者相談所 ☎092-733-8906

5月12日は 「民生委員・児童委員の日」です。

民生委員・児童委員は、安全で安心な福祉のまちづくりをめざして、生活上の問題を抱えている方の相談に応じ、町や福祉事務所との橋渡し役にもなっています。相談内容は秘密を守ることが法律で義務付けられていますので、安心してご相談ください。

「広げよう 地域に根ざした 思いやり」 行動宣言

1. 安心して住み続けることができる地域社会づくりに貢献します。
2. 地域社会での孤立・孤独をなくす運動を提案し行動します。
3. 児童虐待や犯罪被害などから子どもを守る取り組みを進めます。
4. 多くの福祉課題を抱える生活困難家庭に粘り強く接し、地域社会とのつなぎ役を努めます。
5. 日頃の活動を活かし、災害時に要援護者の安否確認を行います。

■事務局 役場健康福祉課 ☎24-1123



母子家庭のための パソコン講習会を開催します。

パソコン入門・初級講習会(ワード・エクセル)

■開催場所

福岡県行橋総合庁舎 4階 第2会議室
行橋市中央1-2-1

■期間及び講習内容

平日4日間(延べ24時間)においてパソコン(ワード・エクセル)の基礎を学び就労に結びつける。

■日程・時間

平成24年6月26日(火)~29日(金) 9:30~16:30

■受講資格

県内(福岡市、北九州市を除く)にお住まいの母子家庭の母、またはかつて母子家庭だった寡婦で、就職あるいは転職を希望している方。

■受講料

無料(但し、テキスト代2,500円程度は自己負担)

■定員 10名

(定員オーバーの場合抽選、応募数5名未満は中止)

■託児 有(事前予約制、託児対象年齢は1歳~就学前まで)

■申込書の締切 平成24年6月11日(月)必着

※申し込み希望の方は、役場健康福祉課及び県保健福祉環境事務所に備え付けの申込書に記入のうえ、下記の宛先へ送付(FAX可)ください。

(福岡県母子寡婦福祉連合会のホームページからもダウンロードできます。→<http://fukuoka-kenboren.jp/>)

■お問い合わせ・送付先

福岡県母子家庭等就業・自立支援センター
飯塚ランチ
〒820-0004 飯塚市新立岩8-1
福岡県嘉穂・鞍手保健福祉環境事務所内
TEL 0948-21-0390 FAX 0948-21-0391

吉富町地域包括支援センター だより

地域包括支援センターは、いつまでも健やかに住み慣れた地域で暮らしていけるよう、医療・保健・介護及び福祉などさまざまな方面から総合的に支援していきます。

また、センターでは、社会福祉士・保健師・介護支援専門員の4名が連携を取りながら「チーム」として支援を行います。

生活の中で、困っていることや心配なことはありませんか。なんでもご相談ください。

■問い合わせ先

吉富町地域包括支援センター ☎26-1192



Sport Topics

スポーツ・ピックアップ

吉富中学校ソフトテニス部員が 全国大会で優勝

吉富中学校ソフトテニス部員、中村良太さん(3年生)と末吉慶如(けいすけ)さん(2年生)が、3月27日に三重県伊勢市で開催された第23回都道府県対抗全日本中学生ソフトテニス大会で、福岡県選抜チームの一員として出場し、優勝しました。

4月5日に吉富町役場を訪れ、今富町長に全国優勝を報告しました。

《写真》

後列左から●鶴島ソフトテニス部顧問、宇都宮校長、今富町長、園田教育長
前列左から●末吉慶如さん、中村良太さん



吉富町体育協会

『よしとみスポーツクラブ』参加者募集!!

吉富町体育協会では、誰でも気軽にスポーツを楽しむことができるよう、下記のとおり「よしとみスポーツクラブ」を開設しています。

開催日時 毎週金曜日 19:30~21:00

開催場所 吉富小学校体育館

対象者 町内在住者(年齢性別不問 ※中学生以下は保護者同伴とします。)

実施内容 スポーツレクリエーション教室として、次の種目を実施しています。

①ソフトバレーボール ②卓球 ③バドミントン

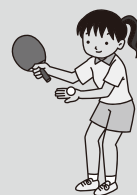
その他

- 参加は無料です。
- 日程表や諸連絡等については、吉富フォーユー会館窓口にて配布します。

**申込
問合せ先**

吉富フォーユー会館内
吉富町体育協会事務局(☎22-1944)

※ 随時受け付けておりますので、お気軽にお問合せください。



週に一度は
エンジョイ・スポーツ!



絵本の読み聞かせ『おはなし会』

募集

町内在住の未就学児を対象に絵本の読み聞かせを行います。
紙芝居やパネルシアター、手遊び歌などをおりませながらの楽しい時間を親子で一緒に楽しみに来てください。
参加費は無料です。

- ◆日時／平成24年5月16日(水)
午前10時30分から(30分程度)
- ◆場所／吉富子育て支援センター 多目的ホール
- ◆問合せ先／吉富町教育委員会 ☎22-1944

フォーユー会館催し物ご案内

イベント

日付	催し物	時間	入場料
5/6 日	音楽館カラオケ聖(聖ゆう)音楽祭 《問い合わせ先》 阪田三代子 ☎090-6776-3732	○開場/ 9:30 ○開演/ 10:00	無料
5/10 木	医療法人 けやき会 東病院 看護の日講演会 《問い合わせ先》 医療法人けやき会 東病院 田畑看護部長 ☎22-2219	○開場/ 18:00 ○開演/ 18:15	無料 (要予約)
5/24 木	第4回中津雅楽会演奏会 《問い合わせ先》 印山 慶樹 ☎23-1418	○昼の部 14:00開演 ○夜の部 19:00開演	入場料 1,000円
5/26 土	健康長寿講演会 《問い合わせ先》 役場健康福祉課 ☎24-1123	○開場/ 13:00 ○開演/ 13:30	無料

お役立ち情報満載

イベント・募集

パソコン教室に参加しませんか!

募集

生涯学習講座「パソコン教室」の受講生を募集します。

- ◆対象者／吉富町在住の20歳以上の方
- ◆内容／Windows7の基本操作
(簡単な画面の設定、マウス・キーボードの設定)文字入力をもっと楽になる方法等、初心者向けの講座です。
- ◆日時／5月23日(水)～24日(木)
午後1時30分から午後3時30分
- ◆申込み期間／5月7日(月)～5月17日(木)
土日祝日を除く、午前8時30分から午後5時15分まで
- ◆場所／吉富フォーユー会館3階 パソコン教室
- ◆定員／15名。
先着順とし、最小催行人数は5名です。
ただし、定員を超過する場合は初めて受講する方を優先させていただきます。
- ◆テキスト代／300円
- ◆申込み・問合せ先／
吉富町教育委員会 ☎22-1944
吉富フォーユー会館窓口または電話でお申込みください。

BOOK 吉富町図書館からのお知らせ

★新着図書のお知らせ!!

□一般書

- 『SPEC翔』・『劇場版SPEC天』／西荻 弓絵
- 『藤井旭の日食観測ガイド』／藤井 旭
- 『はじめてのTwitter』
- 『これ1冊で完全理解 facebook』
- 『三国志魂』上・下／荒川 弘
- 『降霊会の夜』／浅田 次郎
- 『日本を、信じる』／瀬戸内 寂聴
- 『2013年、中国・北朝鮮・ロシアが攻めてくる』／福山 隆

他

今月の
ピックアップ

『望遠ニッポン見聞録』／ヤマザキマリ

『テルマエ・ロマエ』の著者による初エッセイ!平たい顔族の驚くべき日常。日本に驚き、日本文化を楽しみ、真面目に悩むヤマザキマリ氏の真剣な眼差しが読めば読むほど逆にユーモラス。

『猫背の虎 動乱始末』／真保 裕一

安政2年10月2日、直下型大地震が江戸を襲った! 新米同心虎之助は町人たちの難題を、江戸中を駆け回りながら解決していく。人情話、恋愛譚、謎解き等々が詰った極上のエンタメ長編時代小説。

□児童書

- 『悪い本』／宮部 みゆき
- 『はるねこ』・『なつねこ』・『あきねこ』・『ふゆねこ』／かんの ゆうこ
- 『くまのがっこう ジャッキーのゆめ』／あだち なみ

他

★月間ランキング

3月分

□一般書

- 1位 東雲の空(居眠り聲音江戸双紙38)／佐伯 泰英
- 2位 ビブリア古書堂の事件手帖／三上 延
- 3位 中途半端な密室／東川 篤哉
- 4位 花のズボラ飯／久住 昌之
- 5位 花酔ひ／村上 由佳
- 6位 愛しのローカルではんもう一杯!／たかぎ なおこ
- 7位 ジョン・マン 大洋編／山本 一カ
- 8位 道化師の蝶／円城 塔
- 9位 傷跡／桜庭 一樹
- 10位 十津川警部西武新宿線の死角／西村 京太郎

□児童書

- 1位 嵐の夜の幽霊海賊／メアリー・ポーブ・オズボーン
- 2位 太陽系のふしぎ／イーサン・サフリュー
- 3位 かいけつゾロリはなよめとゾロリじょう／原 ゆたか
- 4位 深海魚摩訶ふしぎ図鑑／北村 雄一
- 5位 続・しごとば／鈴木 のりたけ
- 6位 シンデレラ／ほっぷ
- 7位 でんせつのきよだいあんまんをさがせ／サトシン
- 8位 だまし絵の不思議な世界／杉原 厚吉
- 9位 少女チャングムの夢あこがれのスラッカンハ／鈴木 のりたけ
- 10位 ピョピョハッピーバースデー／工藤 ノリコ

60歳からの
チャレンジ!!

まなびの杜受講者募集

(ふくおか高齢者はつらつ活動拠点事業)

豊前築上地区に在住する60歳以上の方のための講座です。学んだ知識や技術を伝えるための「さわやか講座」もっと学びたい方のための「ふるさと講座」を計画しています。この機会にぜひ参加してみませんか？

- 受講資格 豊前築上地区に在住する60歳以上の方
- 申込方法 各市町教育委員会、または豊前市中央公民館で申込書を記入してください。(電話での受付不可)
- 申込期間 5月18日(金)まで (定員に満たない場合は随時受付)
- 受講決定 受講生の決定は5月下旬、本人に通知します

お問い合わせ先: 豊前市教育委員会 教育課 社会教育係 ☎0979-82-1111 (内線1223)【松嶋】
豊前市中央公民館 ☎0979-82-2402【竹内】

さわやか講座

※定員は20名です。希望多数の場合は抽選いたします。

時間 10:00~15:00(昼1時間休憩)

場所 豊前市中央公民館

受講料 無料です。気軽に参加してください。

ボランティアをしたい方の
ための講座です

- 第1回 **6月6日(水)** コラージュ(はり絵) 雑誌を切り、取り組み合わせて台紙に張り付ける
ストール作り
- 第2回 **7月4日(水)** ビニール袋ストッカー作り
エコ織りコースター作り
- 第3回 **9月5日(水)** コサージュ&シュシュ作り
あずま袋作り
- 第4回 **11月7日(水)** ポケットティッシュケース&ティッシュカバー作り
新聞バッグ作り
- 第5回 **2月6日(水)** 布ぞうり作り
交流会・展示会

◇ふるさと講座の講師や放課後児童クラブ・リサイクル講座でのボランティア活動を予定しています。

ふるさと講座

自分の趣味を広げ、知識を深めたい方のための講座です

パソコンワード 月曜コース (定員20名)	Windows7、ワード基礎を行います 月曜日 10:00~15:00(昼1時間休憩) 6月~《5回》 (受講料3,000円)
パソコンワード 水曜コース (定員20名)	Windows7、ワード基礎を行います 水曜日 10:00~15:00(昼1時間休憩) 6月~《5回》 (受講料3,000円)
パソコンエクセル 月曜コース (定員20名)	Windows7、エクセル基礎を行います 月曜日 10:00~15:00(昼1時間休憩) 7月~《5回》 (受講料3,000円)
パソコンエクセル 水曜コース (定員20名)	Windows7、エクセル基礎を行います 水曜日 10:00~15:00(昼1時間休憩) 7月~《5回》 (受講料3,000円)
パソコンで写真&音楽活用 月曜コース (定員20名)	写真や音楽データ取り込みなどを行います 月曜日 10:00~15:00(昼1時間休憩) 9月~《5回》 (受講料3,000円)
パソコンで写真&音楽活用 水曜コース (定員20名)	写真や音楽データ取り込みなどを行います 水曜日 10:00~15:00(昼1時間休憩) 9月~《5回》 (受講料3,000円)
パソコンでインターネット活用・年賀状作成 月曜コース (定員20名)	インターネット、年賀状作成を行います 月曜日 10:00~15:00(昼1時間休憩) 10月~《5回》 (受講料3,000円)
パソコンでインターネット活用・年賀状作成 水曜コース (定員20名)	インターネット、年賀状作成を行います 水曜日 10:00~15:00(昼1時間休憩) 10月~《5回》 (受講料3,000円)
健康コース (定員20名)	ストレッチ(8回)、ウォーキング(1回)、健康料理(1回) 月曜日 13:00~15:00 月2回 9月~《10回》 ※健康料理の回は10:00~13:00です (受講料3,000円)
歴史コース (定員20名)	日本史・郷土史、古文書解説、現地研修もあります。 水曜日 10:00~12:00 月2回 9月~《8回》 (受講料3,000円)
絵手紙・ コラージュコース (定員20名)	絵手紙とコラージュ(はり絵:雑誌を切り、取り組み合わせて台紙に張り付ける) 作品をシニア美術展に応募しましょう!(出品料等別途かかります。) 水曜日 13:00~15:00 月2回 6月~《絵手紙5回、コラージュ5回》 (受講料3,000円)
さわやか講座生の 簡単小物作りコース (定員10名)	さわやか講座生が講師となり、ストールやティッシュカバーなど簡単小物を作ります。 水曜日 13:00~15:00 10月・11月 《5回》 (受講料1,000円)

- ◇ 材料代、資料代等は別途かかります。
- ◇ 会場は主に豊前市中央公民館です。健康料理は豊前市総合福祉センターです。
- ◇ 希望多数の場合は抽選いたします。

お知らせ

吉富文芸

短歌

卒寿となり生きし一世を振りか
える運命変りし幸福思う
城戸 幸子
わが庭の梅咲きそろひ水ぬるむ
野に出て露のたうを探さむ
福山 武子
月ごとに歌評をしつつ友の歌後
から気づく意味の深さを
前澤 千里
パークゴルフは中高年の社交場玉
追ひかけて童心にかへる
大澤 忠義
酒粕汁の差し入れもあり老人会
旨し旨しと口のほころぶ
尾坐 新子
静寂を身に纏ふごとと凜と立つ
梅の若木を朝夕に仰ぐ
高時 敬子
縁側にまるまりてゐる家のプチ
素知らぬ顔して眠りこけをり

赤あかと彼岸中日太陽は
まふごとく山の端に沈みたり
岡 紀子

「お願ひ」と書かれし温泉の注
意書十五もあると孫の指差す
石井眞理子

目を反し写真の前を色白の
児の過ぐべトナム戦争博物館
佐田 正子

春とほく殺風景なるわが庭に
老梅ひとはけの頬紅めけり
東 洋子

病む腰をいたはりながら農協に
百八十のブロッコリー出荷す
向野 朝香

如何なる未来展けゆかむや青竹
の庭に伸びゆく成人の孫
土屋かほる

雨のカフェユゆるる気持ちと常識
と嘘をはさんだサンドウィッチ
を
馬渡 築川

俳句

落椿木洩れ日さなか映えにけり
高みへと更に坂あり花の雲
大澤 忠義
守口 薫

川柳

もやもやを洗い流したい一人旅
復興に若い力が立ち上がる
神様も近頃耳が遠くなり
これを機にかえってほしい日本人
原発のゆくえこれからどうなるか
馬渡 築川

宴会のお開き一本メにする
黙とうに幼児周りを見回す
お似合いよピッターですと買わ
される
橋口 登

六大関日本二人でまあいいか
事故教訓想定外を想定せ

連句

二十韻「犬ふぐり野に」の巻
くさくき吉富連句会

犬ふぐり野に星屑の消え残る
朝の散策鳴きし鶯
アレルギー黄砂に鼻のむずかりて
抱っこしてよと母に甘える
守口 薫
米田 隆佳
大戎 勝時

月昇り狸踊りし宿の庭
露天に二人熱燗を酌み
金婚の記念写真に笑う妻
景気回復株値上がりて
折れ線グラフ書き込む鬼課長
クールビズにて季節先取り
真女 薫
勝時 隆佳
真女 薫

夏祭り孫の手引きて縁日に
山男行く桃源の郷
年頃となりて縁談薦められ
想いの人に愛の告白
皓皓と木の橋渡る望の月
銀杏散り敷く母校なつかし
ナウ
空澄みて国宝展の列並び
飛鳥の寺を巡りたる旅
ゆつくりと蒸気機関車花の下
陽炎たちし遙か家なみ
隆佳 薫
勝時 隆佳
真女 薫

首 平成三四年三月十七日
尾 平成三四年三月三十一日

お知らせ

慶 弔

【お誕生おめでとう】

吉本 哲彦
愛理ちゃん (別府)

栗山 智行
翔大ちゃん (今吉上)

八ツ繁和史
萌ちゃん (直江)

大山 真一
心和ちゃん (今吉上)

杉本 優子
琉生ちゃん (幸子上)

【ご冥福をお祈りします】

古野専次郎様 64歳(和井田)

村上 次郎様 85歳(土屋)

瀬口 義雄様 83歳(幸子上)

畑田 繁雄様 95歳(小犬丸下)

香典返しお礼

【吉富町社会福祉協議会へ】

瀬口 茂子様 (幸子上)

畑田 英文様 (小犬丸下)

司法書士による 「パート・アルバイトのための職場トラブル110番」

日時 平成24年6月9日(土) 10:00~18:00

相談電話番号 ☎092-477-8160

面談相談場所 福岡県司法書士会館(面談は事前予約の方を優先します。)

面談予約・問合せ先 司法書士 坂田憲一 ☎0943-72-1566

こころの健康相談のご案内

■思春期相談

思春期におけるこころの問題のご相談

精神科医による相談は、第3水曜日 13:30~(要予約)

◎会場 京築保健福祉環境事務所 行橋市中央1丁目2-1

■こころの健康相談

こころの悩みや不安、アルコール、薬物、認知症などのご相談

精神科医による相談は、偶数月第2木曜日、奇数月第2月曜日
14:00~(要予約)

◎会場 豊前市総合福祉センター 豊前市大字吉木955

予約・問合せ先

京築保健福祉環境事務所 健康増進課 精神保健係
行橋市中央1-2-1 ☎0930-23-2966

あいあいセンターだより

精神通院医療制度をご存知ですか？

精神疾患をお持ちで、通院中(精神科・心療内科)の方の医療費負担が所得に応じ、軽減される制度です。医療費が3割負担の方は、1割負担になり、上限額が所得に応じ設定されます。申請は吉富あいあいセンターで受け付けています。

詳しい申請方法等は、主治医または吉富あいあいセンター保健師に直接お尋ねください。

相談内容等の秘密は厳守されます。

こころのリハビリ教室『ひだまり』参加者募集!

あいあいセンターでは、精神疾患をお持ちの方や、ご家族の方を対象に、月1回こころのリハビリ教室『ひだまり』を実施しています。簡単な調理実習や手芸、施設見学などを実施し、楽しい時間を過ごしています。ぜひ、お気軽に参加してください。

※教室の開催日時は、毎月の健康案内に載せています。



問い合わせ・申し込み先／吉富あいあいセンター ☎23-9900

肩こり腰痛予防教室参加者募集！

毎日の仕事やストレスが原因で、肩こりや腰痛でお悩みの方はいませんか？
 生命の貯蓄体操は、気功の養生術を取り入れ、身体其自然治癒力を高める体操で、肩こりや腰痛、不眠等に効果的といわれています。
 今回、初心者向けの教室を開催しますので、ぜひお気軽にご参加ください。



日時 6月4日(月) から12回コースでスタート
 毎週月曜日(10時～11時30分)

場所 吉富あいあいセンター

- ◆講師 師／生命の貯蓄体操普及会吉富支部 指導員
- ◆定員 員／20名(定員になり次第締め切ります)
- ◆参加費用／無 料
- ◆申込み先／吉富あいあいセンター(☎23-9900)

● お知らせ ●

下記の日程で実演・体験コーナーを開催します。興味のある方は見学にきてください。

- ◆日時／5月20日(日)
午前10時～11時
- ◆場所／吉富あいあいセンター
※動きやすい服装でご参加ください。

平成24年度看護職再チャレンジ研修(基礎コース)の実施について(看護力再開発講習会)

福岡県と福岡県看護協会では、看護職員の就業促進を図るため、保健師、助産師、看護師、准看護師の資格を有し、現在看護の現場を離れている方を対象に、新しい医療や看護に関する講習会を下記の日程で開催します。

記

- ◎基礎コース／講義・演習4日間、実習1日間
- ◎受講料／資料代5,000円
- ◎北九州・筑豊地区／募集人員:30名
 開催期間:7月9～13日(5日間)
 会場:小倉興産KMMビル(北九州市小倉北区浅野)
 実習:北九州・筑豊地区の病院を予定
 募集締切:6月1日(金)



※福岡・筑後地区の講習会もあります。
 ※復職を予定されている方は、この機会にぜひご参加ください。

- ◆問い合わせ先／公益社団法人 福岡県看護協会 福岡県ナースセンター(担当:阿部)
 福岡市東区馬出4-10-1 ☎092(631)1221
 メールアドレス:fukuoka@nurse-center.net
 ※看護職員再就業移動相談・就職合同面談会・訪問看護師養成講習会等も行っています。詳しくは上記までお問い合わせください。

Hib (ヒブ)・小児用肺炎球菌・子宮頸がん予防ワクチンの接種費用全額助成のお知らせ

吉富町では、Hib (ヒブ)・小児用肺炎球菌・子宮頸がん予防ワクチン接種費用を全額助成しています。Hib (ヒブ)・小児用肺炎球菌・子宮頸がん予防ワクチンは、任意接種 (保護者の判断で接種するか判断するもの) であり、希望される方は、接種の効果や副反応などを理解した上で接種してください。

ワクチン名	ヒブ	小児用肺炎球菌	子宮頸がん
対象者	生後2ヶ月～5歳未満の乳幼児		中学1年生～高校1年生
接種回数	生後2～6か月 4回	生後2～6か月 4回	3回 (3回接種するのに6ヶ月必要)
	生後7～11ヶ月 3回	生後7～11ヶ月 3回	
	1歳 1回	1歳 2回	
	2～4歳 1回	2～4歳 1回	
接種指定医療機関	町内小児科または福岡県予防接種広域化事業に加入している医療機関。		
助成額	全額 病院窓口 (指定医療機関) での料金の支払いは必要ありません。ただし、県外等の医療機関で接種した場合は払い戻しをします。事前 (申請時) に申し出てください。		
助成期間	平成24年4月1日～平成25年3月31日		
申請方法	接種前に吉富あいあいセンターで、必ず申請手続きを行ってください。 ※印鑑が必要です。		

【問い合わせ先】 吉富あいあいセンター ☎23-9900

肺炎球菌ワクチン予防接種についてお知らせ

吉富町では、肺炎球菌ワクチン接種費用の全額を助成しています。高齢者の方が肺炎にかかると重症化しやすく、年齢とともに肺炎による死亡率が高くなります。肺炎球菌ワクチンは、肺炎の原因の約半数を占める肺炎球菌に効果があり、1回の接種で5年程度の予防効果が期待できるとされています。

対象者	町内に居住する70歳以上の方で、過去5年以内に肺炎球菌ワクチンを接種されていない方
接種回数	1回
接種指定医療機関	町内の医療機関
助成額	全額 病院窓口 (指定医療機関) での料金の支払いは必要ありません。ただし、町外の医療機関での助成は行っていません。
申請方法	接種前に、吉富あいあいセンターで、必ず申請手続きを行ってください。 ※印鑑が必要です。

【問い合わせ先】 吉富あいあいセンター ☎23-9900

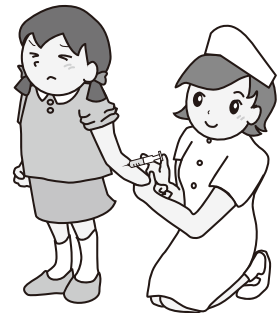


日本脳炎予防接種のお知らせ

日本脳炎は潜伏期7～10日、突然の高熱、頭痛、嘔吐、けいれんなどを伴うウイルス性の急性脳炎です。最近では国内で10例程度の発症と非常に少なくなっています。

【標準的な対象者と接種回数】

	年齢	回数
第1期(初回)	3歳(生後6～90ヶ月未満まで可能)	6～28日間隔で2回
第1期(追加)	4歳(生後6～90ヶ月未満まで可能)	1回
第2期	9～12歳	1回



平成23年5月に予防接種実施規則などが改正され、平成7年6月1日から平成19年4月1日生まれの方で日本脳炎予防接種の機会を逃された方は、20歳未満の間、接種を受けられます。母子健康手帳で接種回数を確認してから、下記のスケジュールで接種してください。接種回数など不明な点は、あいあいセンターにご相談ください。

★日本脳炎1期・2期の合計4回の接種が終了していない場合のスケジュール★

1期初回接種のうち1回接種を受けた方	1期接種:残り2回・・・6日以上の間隔をおいて接種。 2期接種:9歳以上の方に対して、1期接種終了後6日以上の間隔をおいて接種。
1期初回接種のうち2回接種を受けた方	1期接種:残り1回を接種。 2期接種:9歳以上の方に対して、1期接種終了後6日以上の間隔をおいて接種。
1期(3回)の接種が終了している方	2期接種:9歳以上の方に対して、1期接種終了後6日以上の間隔をおいて接種。
全く接種を受けていない方	1期初回:6日から28日までの間隔をおいて2回接種。 1期追加:初回接種終了後、おおむね1年を経過した時期に1回接種。 2期:9歳以上の方に対して、1期接種終了後、6日以上の間隔をおいて、1回接種。

* 2期の接種は、1期の終了後6日以上の間隔をおけば実施できることとしているが、通常、1期接種の終了後、おおむね5年の間隔をおいて接種することが望ましい。

◆日程表◆

	唐原内科クリニック ☎22-0782	東病院 ☎22-2219	よしみ整形外科 リウマチ科クリニック ☎25-2225	中山内科医院 ☎23-5623	さやの小児科 ☎24-4152	いまとみクリニック ☎24-8688
5月	14(月)・15(火) 16(水)・18(金)	15(火)・16(水) 18(金)	14(月)・15(火) 16(水)	14(月)・15(火) 16(水)	14(月)・15(火) 16(水)・17(木) 18(金)・19(土)	14(月)・15(火) 16(水)・18(金) 19(土)
実施時間	9:30～12:00 17:00～18:00	14:00～17:00	14:00～17:30	15:00～17:30	10:00～11:00 14:00～17:00 (火曜日は午前のみ)	9:00～12:30 14:30～18:30 (土曜日は17:00まで)

※下記以外に福岡県の予防接種広域化に加入している医療機関でも受けることができます。個別に予約してください。

※よしみ整形外科リウマチ科クリニックでは、小学生以上の方を対象とします。

※母子手帳を、病医院に持参してください。

※予診表は各病医院の窓口・あいあいセンターに準備しています。

※日本脳炎予防接種2回目は、6月25日～30日に予定しています。

【問い合わせ先】 吉富あいあいセンター ☎23-9900

HAPPY 1歳のお誕生日おめでとう! BIRTHDAY



高橋 礼ちゃん
(H23年5月6日生 直江)

男



田中 修斗ちゃん
(H23年5月20日生 楡生)

男



小島 悠豊ちゃん
(H23年5月25日生 幸子古)

男



森川 結叶ちゃん
(H23年5月29日生 楡生)

男

5

5月 今月の健康案内

7日 月 健康相談
10:00~12:00 あいあいセンター

10日 木 赤ちゃん広場
10:00~12:00 あいあいセンター

14日 月 健康相談
10:00~12:00 あいあいセンター

21日 月 健康相談
10:00~12:00 あいあいセンター

23日 水 ポリオ生ワクチン投与【予備日】
14:00~14:15 あいあいセンター

24日 木 赤ちゃん広場
10:00~12:00 あいあいセンター

24日 木 こころのリハビリ教室『ひだまり』
10:00~12:00 あいあいセンター

25日 金 栄養相談【予約制】
10:00~12:00 あいあいセンター

25日 金 乳児健診(4・5ヶ月児、7・8ヶ月児)
13:30~14:30 あいあいセンター

28日 月 健康相談
10:00~12:00 あいあいセンター

30日 水 1歳6ヶ月児健診(1歳6~8ヶ月)
13:30~14:30 あいあいセンター

今月の健康標語

朝ご飯 しっかり食べよう
ぼくらのパワー

吉富小学校 浦岡 陸人

