

誇りと絆を育む緑豊かな住みよいまち☆小さなまちにあふれる輝き☆

# 広報 よしとみ

## YOSHITOMI

7 | 2013.7.1  
July  
No.735

人の動き 〔平成25年5月31日現在〕

●町の人口	7,041人	前月比(-7)
●男性	3,324人	前月比(-8)
●女性	3,717人	前月比(+1)
●世帯数	2,887世帯	前月比(+1)



### 第31回 吉富町民五月展



6月1日、2日の2日間にわたり、吉富町文化協会（会長 佐田秀敏）主催の「第31回吉富町民五月展」が開催されました。

当日はあいにくの雨でしたが、さつきや山野草、写真、陶芸、水墨画、書道などのほか、無料の抹茶コーナーや園芸即売コーナー、吉富神楽の公演などもあり、多くの来場者で賑わいました。

#### 《主な内容》

- 大雨シーズン到来！防災情報等をあなたにお知らせします！ ..... 2
- 平成25年度国民年金保険料免除申請の受付が始まります ... 4
- 平成25年度介護保険料の決定通知書を送付します ..... 10

○可能となる手段

①電子メールを利用する方法(政党等、候補者のみ)

※なお、メールの配信先には一定の制限があります。

②ウェブサイト等を利用する方法(政党等、候補者、有権者)

※ウェブサイト等とは、ホームページ、ブログ、ツイッターやフェイスブック等のSNS、動画共有サービス等をいいます。

☆いずれの場合にも、情報発信者の電子メールアドレス等の表示義務があります。

○ただし、以下のような規制がありますので、十分ご注意ください。

①有権者は電子メールを使って選挙運動をしてはいけません。

②未成年者の選挙運動は禁止されています。

③ホームページや電子メール等を印刷して頒布してはいけません。

④選挙運動期間外に選挙運動をしてはいけません。

※その他、誹謗中傷、なりすまし等に関する刑罰もあります。

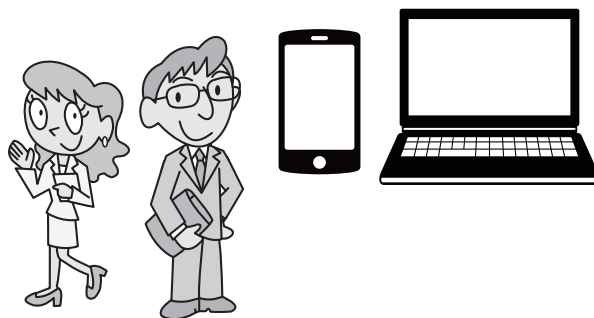
ここに掲載した内容はあくまで概要です。詳しくは総務省のホームページをご覧ください。

ネット選挙運動総務省

検索

# インターネットを使った選挙運動ができるようになります

公職選挙法が改正され、インターネット等を利用した選挙運動が可能となります。今回可能となる選挙運動は左のとおりです。



## 成年被後見人の選挙権が回復されました

公職選挙法が改正され、成年被後見人の選挙権及び被選挙権が回復されました。

近く予定されている参議院議員通常選挙から投票が可能となります。

## 入札結果

総務課

吉富町役場庁舎耐震補強工事

工事金額

22,564,500円

誠光建設株式会社

# 大雨シーズン到来!



## 防災情報等をあなたにお知らせします!

福岡県が提供する防災情報等メール配信システム「防災メール・まもるくん」は、携帯電話やパソコンに、防災に関する情報や地域の安全情報などをお知らせします。登録は無料です(通信料は利用者負担です)。ぜひご登録ください。

### 〈まもるくん4つの機能〉

- ①大雨、地震等の防災気象情報、河川水位、避難勧告・指示など
- ②災害時の安否情報通知
- ③福岡県避難支援マップ
- ④地域の安全に関する情報



### 【登録方法】

- ①空メール送信  
送信先 [mamoru@bousaimobile.pref.fukuoka.lg.jp](mailto:mamoru@bousaimobile.pref.fukuoka.lg.jp)
- ②HPから登録  
<http://www.bousaimobile.pref.fukuoka.lg.jp>

### 【問い合わせ】

福岡県総務部防災危機管理局防災企画課  
☎092-643-3114

## 一人ひとりが人権を大切にする町に 7月は人権問題啓発 強調月間です。



7月は人権問題啓発強調月間であり、吉富町では人権問題の解決に向けた啓発事業として、講演会をはじめ各種事業に取り組みます。

人権を尊重しあい、明るい社会づくりのために町民の皆様一人ひとりが人権を大切にするそのような町になることを目指し、啓発に取り組みます。

### ◆主な行事

行事	詳細
立看板の設置	町内6カ所に設置
懸垂幕の掲出	吉富フォーユー会館
吉富町 人権問題啓発 講演会	①開催日時 平成25年7月25日(木) 開場13:00 開演13:30 ②開催場所 吉富フォーユー会館 2階 研修室1、2 ③内 容 ●講演 演題「共に生きる私たち」 ●講師 弘法寺住職 吉武 隆善 さん
人権展 (7月1日~7月31日)	①開催場所 吉富フォーユー会館ホワイエ ②展示 吉富小学校、吉富中学校の 児童・生徒制作のポスター・標語
・福岡県 ・福岡県教育委員会 ・(公財) 福岡県人権啓発 情報センター 主催講演会	①開催日時 平成25年7月20日(土) 開場12:30 開演13:30 ②開催場所 福岡県春日市原町3丁目1-7 クローバープラザ 大ホール ③第1部 講演 中倉 茂樹 さん (徳島県人権エンタメ集団「友輝」) 演題 「ぬくもりを感じて」 第2部 映画 「三月三日の風」

### 男女共同参画に関する 町民アンケートご協力願 いについて

吉富町では、男女共同参画社会の実現に向けて、吉富町男女共同参画基本計画の策定に取り組んでいます。

そこでこのたび、町民の皆様一人ひとりに男女共同参画に関する意識や実態をうかがうためにアンケートを実施いたします。

調査対象となられた方には7月上旬にアンケート用紙が郵送されますのでご協力くださいますようお願いいたします。

#### ■調査対象者

町内に在住する20歳以上の男女の中から1,500人(無作為抽出)

#### ■調査方法

郵送による記入アンケート調査

#### ■返信期限

7月16日(火)までにポストに投函してください

#### ■問い合わせ

役場住民課 ☎24-1124

### 第63回「社会を明るくする運動」 推進大会のお知らせ

7月は、「社会を明るくする運動」月間です

「社会を明るくする運動」は、すべての国民が犯罪防止と罪を犯した人達の更正について理解を深め、それぞれの立場において力を合わせ、犯罪や非行のない明るい社会を築こうとする全国的な運動です。

「犯罪や非行を防止し、立ち直りを支える地域の力」をめざして、地域に理解と協力の輪を広げましょう。

豊前・築上地区では下記の日程で第63回「社会を明るくする運動」推進大会を豊前市で開催いたしますので多くの方々のご参加をお願いいたします。

日時 平成25年7月5日(金) 午前9時30分から

会場 豊前市市民会館

【講演】「罪を犯した人との向かい合い方」

【講師】北九州市 雅建設社長 矢野 余里 氏

【アトラクション】いきいきコーラス／琴と尺八と三絃

# 平成25年度 国民年金保険料免除申請の受付が始まります。

7月1日から平成25年度国民年金保険料免除申請の受付が始まります。

前回までの申請で免除継続申請を選択し、かつ全額免除または若年納付猶予が承認された方は申請の必要がありませんが次の方は申請が必要です。

- ①失業による特例で承認された方。
- ②平成24年度国民年金保険料免除申請を平成24年7月から平成25年6月中に行ったが承認されなかった方  
また、平成24年度国民年金保険料免除申請が済んでいない方は、平成25年7月末までは手続きができます。

## ●申請及び問い合わせ先

吉富町役場住民課年金係 ☎24・1124

## ◎7・8月の年金出張相談日

期 日	7月11日(木)・25日(木)
	8月8日(木)・22日(木)
時 間	・10時～12時 ・13時～15時30分
開設場所	豊前地域職業訓練センター

\* 予約制です。予約受付は小倉南年金事務所  
お客様相談室 ☎093-471-8873  
までお申込みください。

## 平成25年度 豊前市外二町清掃施設組合 リサイクル講座受講生募集

- 講座名 飾りうちわ作り
- 講座開催日 8月9日(金) 午前10時～12時
- 募集人数 20名
- 申込期間 7月8日(月)～7月26日(金)
- 申込先 豊前市外二町清掃センター  
受付時間 8時30分～16時30分  
☎82-2192

## 豊前市外二町清掃センター からのお知らせ

7月15日(月)の祝日は、吉富町のごみ収集日となっています。  
清掃センターでは通常通りのごみの受入れをいたしますので、一般の方もご利用ください。

受入れ時間 / 8時30分～16時30分  
清掃センター ☎82-2192

## 豊前法律相談センター 無料法律相談のお知らせ

- 相談時間 月～金曜日  
午後1時～午後4時(祝日は除く)
- 場 所 豊前法律相談センター  
(豊前商工会議所2階 豊前市民会館前)
- 相談内容 土地、離婚、相続などあらゆる法律問題
- 相談料 吉富町に住所を有する方は、一年度一人1回30分のみ無料となります  
(交通事故、多重債務相談は年間通じて無料です)
- 手 続 き 1. 役場住民課で相談紹介状(チケット)の交付を受ける  
2. 法律相談センターに予約をする  
(☎0979-82-5272)  
3. 相談紹介状(チケット)を持参して、法律相談センターに伺う
- 相談期間 平成25年4月1日から平成26年3月31日まで行います
- 問い合わせ 役場住民課 ☎24-1124

## 7月は固定資産税・ 国民健康保険税の 納期です

7月は、固定資産税第2期分と国民健康保険税第1期分の納期です。  
町税は納期限内に納めましょう。納期限を過ぎると、延滞金も生じてきますので、ご注意ください。

なお、町税は口座振替で納めることができます。納めに行く手間が省け、納め忘れの心配もなく、大変便利です。

ぜひご利用ください。

## ふくおか省エネ・節電県民運動 (検針票を見てもよう!キャンペーン)



### 県民運動の流れ

- ① 節電メニューの中から今年の取組を宣言
- ② 福岡県からエコトンストラップを進呈
- ③ ストラップを持って協賛企業のお店に行くと色々な特典が受けられます

### さらに

7月～9月の電気使用量を、前年と比較して削減できた方や契約種別ごとの平均的な電気使用量を下回った方に、抽選で達成賞をプレゼントします

※チラシ・宣言書は役場住民課でも配布しています。

### ■問い合わせ

福岡県環境部環境保全課  
地球温暖化対策係  
☎092-643-3356

### 節電メニュー

- ① **エアコン**…室温28℃を心がける。  
「すだれ」や「よしず」などで窓からの日差しを和らげる。  
無理のない範囲でエアコンを消し、扇風機を使用する。
- ② **冷蔵庫**  
冷蔵庫の設定を「強」から「中」に変え、扉を開ける時間をできるだけ減らし、食品を詰め込みすぎない。
- ③ **照明**…日中は不要な照明を消す。
- ④ **テレビ**  
省エネモードに設定するとともに、画面の輝度を下げ、必要な時以外は消す。
- ⑤ **温水洗浄便座**  
温水のオフ機能、タイマー節電機能を利用する。  
上記の機能がない場合、使わない時はコンセントからプラグを抜く。
- ⑥ **ジャー炊飯器**  
早朝にタイマー機能で1日分まとめて炊いて、冷蔵庫や冷凍庫に保存する。
- ⑦ **待機電力**  
リモコンの電源ではなく、本体の主電源を切る。  
長時間使わない機器はコンセントからプラグを抜く。

## 電子証明に係るサービス停止期間 のお知らせ

●問い合わせ  
住民課 ☎24-1124

電子証明書に必要な更新作業のため、下記期間は電子証明書の発行・失効及び利用者ポータルサイトのオンライン窓口が利用できませんので、利用者の方はご注意ください。

平成25年7月29日(月)～平成25年7月30日(火)  
吉富町役場で電子証明書の発行・失効業務ができなくなる

平成25年7月29日(月)～平成25年7月30日(火)の間は、吉富町役場で電子証明書の発行及び失効のサービスが利用できません。

ただし、パスワードの変更・初期化・ロックの解除・鍵ペア及び電子証明書の消去等は、通常どおりご利用いただけます。

平成25年7月26日(金)～平成25年7月30日(火)  
JPKIポータルサイトのオンライン窓口を使えない

平成25年7月26日(金)午前0時～平成25年7月31日(水)午前0時までの間、  
JPKIポータルサイト(www.jpki.go.jp)内にあるオンライン窓口を用いた電子証明書の有効性確認ならびに電子証明書の失効申請をすることができなくなります。

## 農業用施設における事故にご注意ください!

～子どもたちを事故から守るために～  
「遊ばない」「遊ばせない」「近寄らない」

万一、誤って転落すると大きな事故につながり、実際に用水路に転落して死亡する事故も発生しています。痛ましい事故を防ぐため、子どもたちが用水路やため池で遊ばないように、家族はもちろん、地域の皆様も声かけをお願いいたします。



## 〈豊築地区直売所出荷用 秋冬野菜栽培講習会〉が 開催されます

直売所における野菜の出荷量・販売額の向上を図るため、各生産者の野菜栽培技術に応じた講習会を下記のとおり開催します。

基礎編では基本的な秋冬野菜の栽培技術や夏秋野菜の後期管理技術など、応用編では一歩進んだ栽培技術や端境期を狙った出荷技術などを学びます。

多くの皆様のご参加をお待ちしています。

### 【1回目】

内容	日時	会場	講師
基礎編	7月23日(火) 10:00～	げんきの杜 上毛町八並143-1	普及指導員
応用編	7月23日(火) 13:30～		

### 【2回目】

内容	日時	会場	講師
基礎編	7月24日(水) 10:00～	築上町中央公民館 大ホール 築上町高塚756	普及指導員
応用編	7月24日(水) 13:30～		

### 【主催・問い合わせ】

豊築地域農産物直売所連絡協議会  
☎0930-23-4215

## 吉富海岸清掃活動の 参加者募集

吉富海岸には、昨年7月に発生した九州北部豪雨災害などによって、川から流れてきたと思われる流木・木くずや漂着してきたゴミなどで、海岸の環境美化が損なわれています。

そこで、海岸のきれいな環境を取り戻し、美しい自然を守っていくことを目指して、今年も「海の日」にあわせ、吉富海岸の清掃活動を次のとおり実施いたします。

ご家族・グループでの参加も結構です。皆様の参加をお待ちしています。

■作業日時 7月13日(土)午前6時から  
(作業時間は1時間半程度を予定しています。)

■作業場所 吉富海岸  
(田辺三菱製薬工場(株)裏の吉富海岸降り口にお集まりください。)

### ■注意事項

- ①参加は自由で、事前の申し込みは必要ありません。
- ②当日は小雨決行しますが、状況によって中止または延期する場合は、防災行政無線により放送します。
- ③天候により日差しが強かったり汗をかいたりしますので、帽子や上着、タオルなどは各自で用意してください。軍手とゴミ袋は役場で用意いたします。

【問い合わせ】 役場産業建設課 ☎24-4073



現代はさまざまな物が世の中にあふれています。そのため、汚れたり壊れたりした物はそのまま捨てられてしまうことが多くなっているようです。

しかし、その一方では「環境にやさしい」をテーマにゴミを減らし、不用品を有効に使うリサイクル運動が盛んになっています。

では、水の場合はどうでしょうか。私たちは毎日の暮らしの中で手軽に水を使い、汚し、そして流しています。まるで大量生産された使い捨ての物であるかのようにです。

ところが、水は自然の法則に

従って循環しているため、川や海に流れ込み、蒸発して雲になり、そして雨となって私たちの町に戻ってくるのです。

つまり、これまでのように生活排水を垂れ流しの状態にしておけば、私たちの生活環境が悪化するばかりでなく、川や海が汚染されてしまい、大切な自然が破壊されてしまうのです。物があれば少々汚れていてもリサイクルできますが、水の汚れは直接私たちの日常生活をおびやかす大きな問題です。

現在、本町が取り組んでいる公共下水道は、資源としての水を守り、自然破壊を防ぎ、さらに私たちの生活環境を改善してくれるものなのです。

これまでの下水道工事で既に「公共ます」が設置された家屋では、下水道に接続することが可能となっています。

そこで早期に下水道への接続をしていただくことによって、自然環境の改善を図ってゆく必要があります。

今後とも下水道整備の趣旨にご理解とご協力をお願いいたします。

## 京築フェスタに参加

6月1日(土)、リバーウォーク北九州において京築フェスタが開催され、京築地域7市町から地元の食材を生かした特産品・加工品の出店と11団体の子ども神楽が出演しました。当日はあいにくの雨でしたが会場内は多くの来場者でにぎわいました。

吉富町からは商工会の協力で有限会社南水産が「たこ飯の素」、向野こうじ屋が「手づくりみそ田舎育ち」を販売しました。子ども神楽では土屋神楽講が「駄仙(みさき)」の演目で大人顔負けの素晴らしい舞いを披露してくれました。



～パソコン・インターネット始めてみませんか～

### 各種パソコン講座開催中

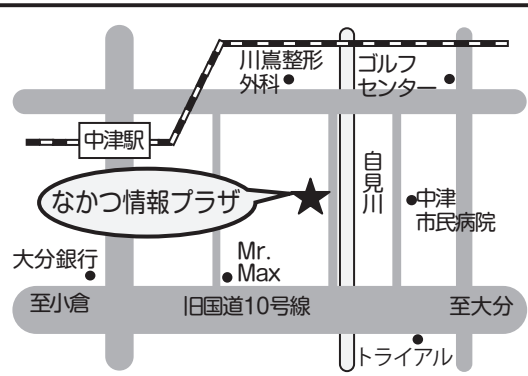
無料パソコンコーナー設置・自主学習も可能です

「貸し会議室(1時間315円～)」あり。お問い合わせください。

TEL:0979-22-1122(代)

なかつ情報プラザ

〒871-0011 大分県中津市大字下池永83番地1



## 8月から後期高齢者医療被保険者証が新しくなります

現在の被保険者証は、平成25年7月31日までの有効期限となっています。

8月1日から使用できる被保険者証(オレンジ色)の有効期限は、平成26年7月31日までの1年間となっており、7月下旬にお住まいの市(区)町村から郵送します。

8月1日以降に受診されるときは、新しい被保険者証(オレンジ色)を医療機関の窓口に提示してください。

7月31日までに新しい被保険者証(オレンジ色)が届かない場合は、お住まいの市(区)町村窓口へお問い合わせください。

なお、保険料の滞納がある場合は、通常より有効期限が短い被保険者証を市(区)町村窓口でお受け取りいただくことがあります。

## 後期高齢者医療被保険者証の自己負担割合をご確認ください

医療機関で受診する際の医療費の自己負担割合は、1割又は3割です。

毎年8月に前年の所得をもとに、今年8月から翌年7月までの1年間の自己負担割合の判定を行います。

自己負担割合は、同じ世帯の被保険者で市町村民税の課税所得が145万円以上<sup>(※)</sup>の人がいる場合には、3割となります。

ただし、市町村民税課税の所得が145万円以上であっても、次の①又は②に該当する場合は、お住まいの市区町村窓口へ申請すれば1割の自己負担割合となります。

### ①同じ世帯の被保険者が2人以上の場合

同じ世帯の被保険者全員の収入の合計額が520万円未満

### ②同じ世帯の被保険者が本人のみの場合(次のア又はイに該当)

ア 本人の収入が383万円未満

イ 本人と同じ世帯の70歳から74歳までの人の収入の合計額が520万円未満

※市町村民税の課税所得が145万円以上であっても、前年の12月31日現在において、被保険者が世帯主であり、同じ世帯に合計所得金額が38万円以下である19歳未満の世帯員がいる場合には、世帯主である被保険者の市町村民税の課税所得から、16歳未満は1人当たり33万円、16歳以上19歳未満は1人当たり12万円をそれぞれ控除した後の額が、145万円未満となるときは、1割の自己負担割合となります。

## 後期高齢者医療限度額適用・標準負担額減額認定証が8月に更新となります

現在、お持ちの限度額適用・標準負担額減額認定証(以下、減額認定証といいます。)の有効期限は、平成25年7月31日までになっています。

減額認定証をすでにお持ちの方で、平成25年度の市町村民税が非課税世帯の方には、8月1日からの減額認定証を被保険者証とは別に7月下旬にお届けします。

### 【減額認定証とは】

市町村民税が非課税の世帯に該当する方が、入院または高額な外来診療を受ける際に、減額認定証を医療機関窓口で提示すると、医療費の自己負担限度額や、入院時の食費・居住費の負担が軽減されます。

なお、減額認定証をお持ちでない方が新たに交付を希望する場合は、市(区)町村窓口での申請手続きが必要になります。

### 【申請に必要なもの】 被保険者証・印鑑・その他

(非課税証明書など収入額を証明するものや入院期間を確認できるものが必要になる場合があります。)

■問い合わせ 吉富町役場 健康福祉課 ☎24-1123

又は 福岡県後期高齢者医療広域連合 ☎092-651-3111



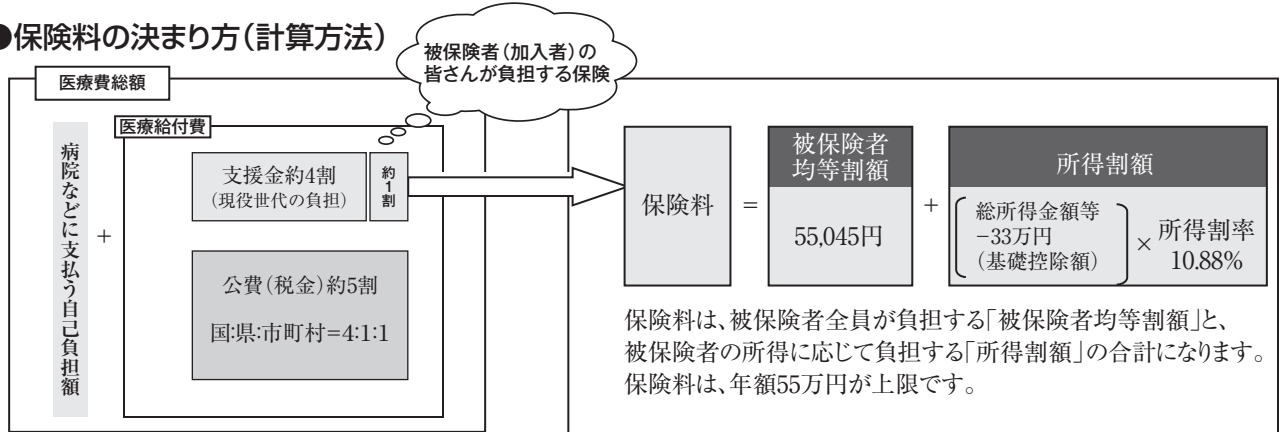
## ■平成25年度 後期高齢者医療制度の保険料について

保険料は、平成24年中の所得金額と世帯(注1)の状況を基に算定を行い、決定します。

(注1)「世帯」とは、平成25年4月1日時点の世帯(75歳になる人、県外からの転入者などはその時点)を基準にしています。

被保険者(加入者)の皆さんへ「平成25年度後期高齢者医療保険料額決定通知書」を7月中旬にお届けします。

### ●保険料の決まり方(計算方法)



- ・ 保険料は、県内どの地域でも同じ基準で算定されます。
- ・ 保険料は、加入者一人一人にかかります。保険料率(被保険者均等割額、所得割率)は、2年ごとに見直されることになっており、平成24年度に改定されています。
- ・ 総所得金額等とは、前年中の「公的年金等収入-公的年金等控除」、「給与収入-給与所得控除」、「事業収入-必要経費」等の合計額で、各種所得控除前の金額です。
- ・ 例えば、公的年金等の収入のみの人で、年額が153万円以下の場合は、総所得金額等は33万円以下となるため所得割額はかかりません。

## ■保険料の軽減について

### ●均等割額の軽減

平成25年度では、平成24年度の保険料軽減措置(被保険者均等割の9割・8.5(7)割(注2)・5割・2割軽減)を継続して行います。

(注2)原則は「7割軽減」ですが、特例措置により「8.5割軽減」となっています。

均等割額軽減割合	軽減後の均等割額(年額)		同一世帯内の被保険者及び世帯主の軽減対象所得金額(注3)の合計額
	平成25年度		
9割軽減	5,504	円	【33万円(基礎控除額)】以下で、かつ【被保険者全員が年金収入80万円以下(その他各種所得がない)】
8.5(7)割軽減	8,256	円	【33万円(基礎控除額)】以下
5割軽減	27,522	円	【33万円(基礎控除額)+24.5万円×被保険者(世帯主を除く)の数】以下
2割軽減	44,036	円	【33万円(基礎控除額)+35万円×被保険者数】以下

(注3) 軽減対象所得金額は、基本的には総所得金額等と同じですが、公的年金等収入の場合、「公的年金等収入-公的年金等控除-15万円」となるなど、例外があります。

### ●所得割額の軽減

総所得金額等が91万円以下(公的年金のみの場合は、収入額で211万円以下)の人は、所得割額が5割軽減となります。

### ●被用者保険(注4)の被扶養者であった人の軽減

後期高齢者医療制度に加入する前日まで「会社などの健康保険の被扶養者」だった人は被保険者均等割額が9割軽減となります。また、所得割額はかかりません。

(注4) 被用者保険とは、全国健康保険協会管掌健康保険、組合管掌健康保険、船員保険、共済組合をさします。国民健康保険・国民健康保険組合は該当しません。

## ■保険料の減免制度について

災害や失業等により保険料の納付が困難となった場合は、保険料が減免できる場合がありますので、お住まいの市(区)町村へご相談ください。

□平成25年度 介護保険料 年間保険料額

所得段階	対象者	計算方法	年間保険料額
1	生活保護受給者	基準額 ×0.5	29,233円
	老齢福祉年金受給者		
2	世帯非課税 公的年金等収入額と合計所得金額の合計額が80万円以下の方	基準額 ×0.5	29,233円
3	世帯非課税 公的年金等収入額と合計所得金額の合計額が120万円を超える方	基準額 ×0.75	43,850円
4	本人非課税 公的年金等収入額と合計所得金額の合計額が80万円以下の方	基準額 ×0.92	53,789円
5	世帯課税 本人課税 合計所得金額が125万円未満の方	基準額 ×1.18	68,990円
6	世帯課税 本人課税 合計所得金額が125万円以上190万円未満の方	基準額 ×1.25	73,083円
7	世帯課税 本人課税 合計所得金額が190万円以上300万円未満の方	基準額 ×1.5	87,699円
8	世帯課税 本人課税 合計所得金額が300万円以上400万円未満の方	基準額 ×1.75	102,316円
9	世帯課税 本人課税 合計所得金額が400万円以上の方	基準額 ×2	116,932円

# 平成25年度 介護保険料の決定通知書を 送付します

65歳以上の人に

平成25年度の市町村民税等を

もとの、介護保険料の計算を行い、その決定通知書を8月上旬までに郵送します。

保険料率は昨年度から変更がなく、市町村民税や所得の状況により9段階11区分の所得段階で計算していますが、ご本人や世帯の市町村民税の課税状況や所得等に変動がある場合は昨年度の所得段階と変わることがあります。(表参照)

### 【納付方法】

介護保険料を継続して年金天引きで納めている人は、今回決定した年間保険料額から4月期(8月期(仮徴収期間)に天引きした保険料を差し引いた金額が、10月、12月、来年2月の各期に年金から天引きとなります。

また、納付書、口座振替等で納めている人は、8月期から来年3月期まで納めます。

なお、年間18万円以上の老齢(退職)、障害、遺族年金を受給している人は年金天引きとなりますが、65歳になった人、広域連合外の市町村から転入した人などの場合は、半年～1年後に年金天引きが開始となりますので、それまでは納付書や口座振替等で納付してください。

\*口座振替を利用されると納め忘れもなく安心です。ぜひ、ご活用下さい。

\*災害や失業などやむを得ない理由で保険料を納めることが難しくなったときは、申請により保険料の減免や納付猶予が受けられることがあります。

介護保険制度では、特別な事情がなく保険料を滞納すると、滞納期間に応じて介護サービス利用時の自己負担割合が増えたり、一時的に介護給付が差し止めになるなどの制限が生じます。

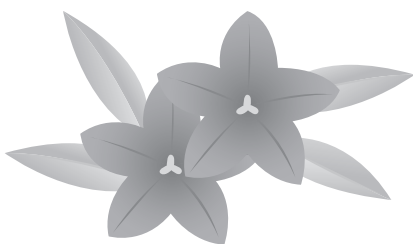
介護保険制度は皆様から納付していただく保険料で成り立つ制度です。保険料納付についてご理解とご協力をお願いいたします。

### 問い合わせ

○役場健康福祉課  
☎24・1123

○福岡県介護保険広域連合  
(事業課資格管理係)

☎092・643・7055



## 子育て支援センター便り

【吉富町子育て支援センター】

築上郡吉富町大字広津641番地1 TEL・FAX 23-2178

E-mail:yoshi-kosodate@bz03.plala.or.jp

### 7月の活動予定

活動時間は、10:30～11:30です。

開始時間の10分前までにお集まり下さい。

3日(水) ● リトミック

5日(金) ● 七夕飾り作り

10日(水) ● 英会話ふれあい事業

17日(水) ● 英会話ふれあい事業

24日(水) ● 絵本読み聞かせ

31日(水) ● 避難訓練・消防車出動

#### □利用いただける時間

毎週月曜日～金曜日(祝日はお休みです)

午前9:00～12:00 午後1:00～4:00

子育て相談は、電話、面接等で随時行っています。

□利用対象者/0歳～小学校6年生までの児童とその保護者

子育て支援センターでは、センター利用者に菜園を開放して「玉ねぎ・ばれいしょ」を収穫しました。子どもたちに野菜の育っている風景を見せると、大きく育った玉ねぎにビックリ。作物を手にとって野菜の感触を味わい、持ち帰った野菜を調理して家庭の食卓を飾ったことでしょうか。



## 吉富町地域包括支援センターだより

### 熱中症を予防しましょう

#### ～熱中症とは～

高温多湿の環境の中で、体の水分や塩分のバランスが崩れ、体温の調節がうまく働かないことにより起こります。体の水分が不足すると脱水を引き起こし、熱中症の引き金になることがあります。

こんな症状があらわれます

#### こんな症状があらわれます

##### 〈軽度〉

めまい、立ちくらみ  
筋肉痛、汗が止まらない

##### 〈中等度〉

吐き気、嘔吐・倦怠感、虚脱感・頭痛

##### 〈重度〉

けいれん・高い体温・意識障害

#### 熱中症の予防は、「水分補給」と「暑さを避けること」が大切です

##### ①水分・塩分補給

のどが渇く前に水分を補給

たくさん汗をかいた時は、糖分と塩分を含んだ水分補給が効果的

##### ②熱中症になりにくい室内環境

扇風機やエアコンを使った温度調節

室温があがりやすい環境の確保

(こまめな換気、遮光カーテン、すだれ、打ち水など)

##### ③体調に合わせた対策

通気性の良い吸湿・速乾の衣類の着用

保冷剤、氷、濡れタオルなどによる体の冷却

##### ④外出時の注意

日傘や帽子の着用、日陰の利用、こまめな休憩

天気の良い日は屋下がりの外出をできるだけ控える

#### 熱中症になってしまったら

・風通しの良い日陰や、涼しいところに移動しましょう

・冷たい水や冷やしたタオルで体を冷やしましょう

・水やスポーツドリンクまたは、経口補水液で水分を補給しましょう

・改善しない場合や、重度の症状のときは医療機関に受診しましょう

経口補水液とは…経口補水液は、水に砂糖と塩を一定の割合で溶かしたものです。糖分と塩分をバランスよく水が体にすみやかに吸収されます。

#### ◎家庭でできる経口補水液の作り方

水1リットルに対し、砂糖約40g(大さじ4杯と1/2杯)、

塩3g(小さじ1/2杯)を溶かします

吉富町地域包括支援センター  
☎26-1192

吉富町青少年育成町民会議  
**「家庭のふれあい映画鑑賞会」  
 を開催します**

吉富町青少年育成町民会議では、家庭での語らいのきっかけづくりのため、「家庭のふれあい映画鑑賞会」を実施します。家族と一緒にご参加ください。

- 上映作品 塔の上のラプンツェル
- 日時場所 8月4日(日)  
午後1時30分から上映開始  
吉富フォーユー会館 2階  
視聴覚室
- 主催 吉富町青少年育成町民会議
- 対象 町内に居住する青少年と保護者が対象です。  
定員70名  
子どもだけ、大人だけでの入場はできません。また、定員数があることから子ども1人につき大人は1人までとさせていただきます。ご了承ください。
- 入場料 無料です。ただし、先着順で入場整理券を配布します。入場整理券をお持ちでない方は、当日入場できませんのでご了承ください。
- 入場整理券の配布 7月8日(月)から吉富フォーユー会館窓口で配布します。(電話での申し込みはできません。)
- 問い合わせ 吉富フォーユー会館内  
吉富町青少年育成町民会議事務局  
☎22-1944

**7月は「青少年の非行問題に  
 取り組む全国強調月間」です。**

子どもの心のサインを見落とさず、家庭で、  
**地域で子どもたちを非行から守りましょう!!**

吉富町では、子どもたちが非行に走ることなく、また、犯罪に巻き込まれることなく健やかに育つことを願い、「吉富町子どもを見守る運動」や「一斉行動日の取組」を実施しています。皆さまのご理解とご協力をお願いします。

吉富小学校PTAでは、毎月一斉行動日に通学路に立ち、児童の下校を見守っています。

●児童の下校(学校を出る)時刻

1年～2年	月～金	午後3時～午後3時30分ごろ
3年～6年	月・水・木・金	午後4時～午後4時30分ごろ
	火	午後3時30分～午後4時ごろ

※上記は通常学校を出る時刻ですが、行事等の関係で変更する場合があります。

■問い合わせ

吉富町青少年育成町民会議(吉富フォーユー会館内)  
 ☎22-1944  
 吉富小学校  
 ☎23-2179



吉富中学校だより

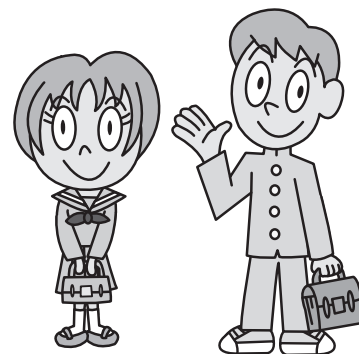
**あいさつ運動にご協力をお願いします!**

吉富中学校では、朝の登校時に生徒との交流を図るため、PTAや生徒会専門委員会、教職員が中心となって、朝のあいさつ運動を行っています。現在は、教育委員や民生・児童委員、地域の方々など、多くの参加者があり、あいさつ運動の場が学校正門から周辺に広がりつつあります。

地域の皆さまにおかれましてもお時間の許す方は、自宅付近の通学路に出ただけ、生徒に声をかけて見守りくださいますようお願いいたします。

※実施予定日

7月3日(水)・9月4日(水)・10月2日(水)・11月6日(水)・12月4日(水)・  
 1月8日(水)・2月5日(水)



## 絵本の読み聞かせ 『おはなし会』

町内在住の未就学児を対象に絵本の読み聞かせを行います。

紙芝居やパネルシアター、手遊び歌などをおりまぜながらの楽しい時間を親子で一緒に楽しみに来てください。

参加費は無料です。

■日時 平成25年7月24日(水)  
午前10時30分から  
(30分程度)

■場所 吉富町子育て支援センター  
多目的ホール

■問い合わせ  
吉富町教育委員会  
☎22-1944

## ●フォーユー会館催し物ご案内

日付	催し物	時間	入場料
7/7 日	カラオケ発表会 キングレコード歌謡文化アカデミー 中津絆歌謡会 〈問い合わせ〉 藤岡 光子 ☎22-5337	○開場/9:00 ○開演/9:20	無 料
7/14 日	カラオケ寿会 第68回夏季発表会 〈問い合わせ〉 稲尾 公規 ☎090-3668-3957	○開場/9:00 ○開演/10:00	無 料
7/21 日	カラオケ ファミリーゆう 発表会 〈問い合わせ〉 宮永 重則 ☎25-2438	○開場/9:00 ○開演/10:00	無 料
7/28 日	浦野バレエスクール 第3回バレエ・ガラ 〈問い合わせ〉 浦野 まゆみ ☎82-5389	○開場/13:00 ○開演/13:30	無 料

## BOOK 吉富町図書室からの お知らせ

### ★新着図書のお知らせ

#### □一般書

- 『聖痕』／筒井 康隆
- 『DVDでわかりやすいケガと痛みを効くストレッチ』  
／伊藤 和磨
- 『美女とよばないで』／林 真理子
- 『主菜』／飛田 和緒
- 『葉子さんの本棚』
- 『冷やシャリッ!凍らせレシピ』
- 『居酒屋あさこ』／いとう あさこ
- 『旅の英会話伝わるフレーズ集』(韓国語、中国語も有り)

他

#### 今月の ピックアップ

### 『チャーメインと魔法の家 ハウルの動く城3』

／ダイアナ・ウィン・ジョーンズ/著  
市田泉/訳 徳間書店/出版

「ハウルの動く城」原作の姉妹編。王室づき魔法使いが不在のあいだ、留守番をするようになった大好きな少女チャーメインは、王宮の図書室で王様の手伝いを始める。そこで、王国の危機を救うために現れたソフィーと、カルシファーに出会う。



図書室は、  
フォーユー会館  
2階にあります。

#### □児童書

- 『からすのそばやさん』／かこ さとし
- 『生命38億年大図鑑』
- 『ニャンともクマったもんだ』／新井 洋行

他



## ★月間ランキング 5月分

#### □一般書

- 1位 子育てハッピーアドバイス  
大好き!が伝わるほめ方・叱り方3 / 明橋 大二
- 2位 色彩を持たない多崎つくると、彼の巡礼の年 / 村上 春樹
- 3位 ある殺人者の回想 / 勝目 梓
- 4位 日本史泣けてしまういい話 / 後藤 寿一
- 5位 小さくてもおしゃれな庭デザイン実例集
- 6位 よつばと!12 / あずま きよひこ
- 7位 ハピネス / 桐野 夏生
- 8位 幸村去影 / 津本 陽
- 9位 やつがれとあん胡郎 / くるねこ大和
- 10位 大人きれいな定番服の着まわしレッスン / 岡部 久仁子

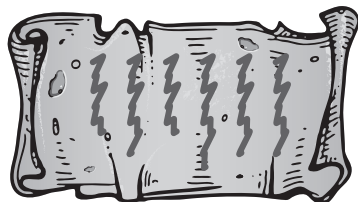
#### □児童書

- 1位 おいでおいで / あべ 弘士
- 2位 くものちゅいえこ / 森川 成美
- 3位 おひめさまばなし
- 4位 トリックアートたからさがし
- 5位 アントンせんせい / 西村 敏雄
- 6位 だるまのしゅぎょう / ませぎ りえこ
- 7位 ハンバーグハンバーグ / 武田 美穂
- 8位 ぼくの兄ちゃん / よしなが こうたく
- 9位 ゴナンとかいぶつ / イチンノロフ・カンバトル
- 10位 知育ちがいさがし100アイカツ!

## 「古文書による郷土史 研究講座」開催のお知らせ

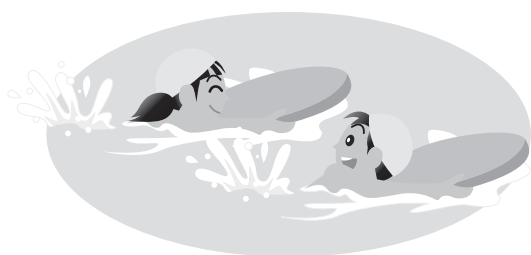
古文書を読み解きながら、郷土史に触れる講座です。  
お気軽にご参加ください。

- 対象 吉富町に在住の方
- 講師 福岡女学院大学生涯学習センター講師  
半田隆夫氏
- 日時 8月8日(木)  
11月7日(木)  
3月13日(木)  
午後1時30分から(2時間程度)
- 会場 吉富フォーユー会館 2階視聴覚室
- 受講料 無料
- 問い合わせ 吉富町教育委員会 ☎22-1944



## 町民プール利用の お知らせ

- 開放期間 7月20日(土)～8月31日(土)
- 利用時間 ○午前10時～午後3時  
小学校児童が地区割りで使用します。  
○午後3時～午後6時  
一般の町民に開放します。
- 休場日 8月13日(火)～16日(金)は休場します。
- 注意事項 ○プールを利用するうえでふさわしくない  
行為をした場合、プール利用をご遠慮  
いただくことがあります。  
○上記の休場日と別に、臨時休場する場  
合があります。



## 小笠原長次公348回忌 墓前祭



中津小笠原初代藩主、小笠原長次公の墓前祭が、命日の5月29日に行われました。

天候が心配されましたが、天仲寺山頂の墓前で挙行することができました。

吉富歴史文化の会(会長 太田榮)の会員など約40名が参列し、名君を偲びました。

## 築上郡就学指導委員会主催 教育診断・教育相談の お知らせ

来年度小学校等へ就学予定のお子さま等を対象に、教育診断及び教育相談を次のとおり開催いたします。

- 日時 平成25年8月21日(水)・22日(木)
- 場所 吉富フォーユー会館
- 対象者 ①平成26年度就学予定の児童生徒及び在校生と保護者  
②特別支援学校等へ転学を希望する児童生徒と保護者
- 内容 障害に応じた教育診断及び教育相談
- 相談員 別府大学短期大学部 教授 足立圭司 氏  
京築教育事務所 指導主事 三坂しのぶ 氏
- 申込先 吉富町教育委員会(吉富フォーユー会館内)  
・申込用紙を用意しています。
- 申込期限 平成25年8月1日(木)
- 問い合わせ 吉富町教育委員会 ☎22-1944

## 平成25年度吉富町寿会連合会 第7回グラウンドゴルフ大会!!



5月21日(火)に、吉富漁港総合グラウンドにて吉富町寿会連合会(会長:太田東機)主催による「第7回グラウンドゴルフ大会」が開催されました。

大会には会員29名が出場し、“打って・走って・笑って”、みんなでグラウンドゴルフを楽しみました。

### 【大会結果】

優勝：是本 豊彦さん (直江、写真中央)

準優勝：高原 武人さん (直江、写真左)

第三位：赤坂 千恵子さん (界木、写真右)

## 江口ゆいさんが ソフトテニス全国大会出場!



吉富町在住の江口ゆいさんが5月31日(金)に福岡市の名島運動公園で開催された「第35回記念全日本レディースソフトテニス県大会・すみれブロック(既婚者および20歳以上)で優勝しました。大会にはダブルス56組112人が出場、10ブロックに分かれて対戦し、うち5ブロックの優勝ペアが8月に千葉で開催される全国大会に出場します。

江口さんは6月7日(金)に町長を訪問し、「優勝できるよう頑張ります。」と全国大会への決意を述べました。

## 平成25年度 吉富町体育協会表彰

吉富町体育協会では、体育・スポーツの普及振興に貢献した「体育功労者」、大会において優秀な競技成績を収めた「優秀競技者」を表彰しています。

平成25年度の表彰においては、梅津志悠さんが受賞されましたのでご紹介いたします。

### 【優秀競技者】

梅津 志悠 さん(中津市)



梅津さんは、昨年、吉富中学校柔道部として出場した「第23回九州中学校柔道競技大会女子個人戦70kg級」において優勝されました。また、全国大会においても、同級で第3位となるすばらしい成績を収めました。

## 少年卓球クラブ「ドリーム」 大活躍!

5月11日(土)北九州市立総合体育館で開催された平成25年度北九州市春季卓球大会に吉富町の少年卓球クラブ「ドリーム」が参加し、竹尾昇馬さん・竹尾幹也さん・谷元周平さんのチームが男子団体B級で優勝しました。また、竹尾幹也さんは男子個人B級で2位、谷元周平さんは男子個人C級で1位の結果でした。

ドリームは、小・中学生で卓球の好きな男子を募集しています。吉富町体育館で火・金・土・日曜日の20時から練習をしていますので、卓球に興味のある方は、一度練習を見に来てください。



# お知らせ

## 募集

### 学習支援ボランティア募集

福岡県では、ひとり親家庭の児童に対して、大学生等のボランティアが学習支援や進学相談等を行い、学力を向上させる取組を行います。

この学習支援を行ってくださるボランティアを募集しています。

ボランティアを希望される方は、ご連絡ください。(資格等の必要はありません)

#### ■連絡先

福岡県母子寡婦福祉連合会  
☎092-584-3922

### 戦没者遺児による慰霊友好親善事業

日本遺族会は、「戦没者遺児による慰霊友好親善事業」の参加者を募集しています。

同事業は、厚生労働省から補助を受け実施しており、先の大戦で父等をなくした戦没者の遺児を対象として、父等の戦没した旧戦域を訪れ、慰霊追悼を行うとともに、同地域の住民と友好親善をはかることを目的としたものです。

費用は、参加費として9万円。5年を経過した方(平成19年度以前参加者)は2回目の応募をすることができます。

日程等の詳細は、日本遺族会事務局03-3261-5521までご連絡ください。

お申込は、お住まいの各都道府県遺族会へお願いします。

### 「緑化講習会」受講者募集

福岡県緑化センターでは、「庭木の整姿と剪定」講習の参加者を募集しています。

#### ■開催日時

平成25年7月20日(土)  
13:30~16:00

#### ■会場

行橋市研修センターゆくとピア  
(行橋市大字今井)

#### ■参加費 無料

■募集人員 35名  
(申込み先着順)

#### ■申込み

随時受付。電話で直接お申し込みください。(月曜日休館)

☎0943-72-1193

## 試験

### 平成25年度福岡県介護支援専門員実務研修受講試験の実施について

■試験日 平成25年10月13日(日)

■試験会場 県内2カ所  
(九州産業大学、九州女子大学)

#### ■受講申込書の配布時期

平成25年7月24日(水)まで

#### ■受験申込書の配布場所

県の各保健福祉環境事務所、  
県庁介護保険課(2階)  
北九州市の各区役所及び出張所  
福岡市の各区保健福祉センター及び区出張所  
各市町村介護保険担当課  
福岡市情報プラザ(福岡市役所1階)  
文化観光情報ひろば(アクロス福岡2階)  
(公社)福岡県介護支援専門員協会

#### ■受験申込期間

平成25年7月24日(水)まで ※消印有効

#### ■試験に関する問い合わせ

(公社)福岡県介護支援専門員協会  
☎092-431-4585

#### ■その他

受験申込要領は、(公社)福岡県介護支援専門員協会ホームページに掲載しています。

### 裁判所職員採用試験のお知らせ

平成25年度裁判所職員採用一般職試験(高卒者試験)

#### ■申込受付期間

平成25年7月16日(火)~平成25年7月25日(木)

#### ■第1次試験日 平成25年9月15日(日)

#### ■受験資格

平成25年4月1日において高等学校卒業後2年以内の方及び平成26年3月までに高等学校を卒業する見込みの方(平成25年4月1日において中学卒業後2年以上5年未満の方も受験可)

※受験案内及び受験申込書は最寄の裁判所で配布しています。

※詳細は、福岡地方裁判所事務局人事課任用係

☎092-781-3141(内線3159~3161)

又は、最高裁ウェブサイト(<http://www.courts.go.jp/>)へ。

### 平成25年度 福岡県下水道排水設備工事責任技術者試験のお知らせ

下水道排水設備指定工事店の指定要件の一つである責任技術者認定のための試験が11月3日(日)に実施されます。

受験申込期間は7月1日(月)から7月12日(金)までです。(土・日曜日は除く)

なお受験に関する説明書や申込書などは、役場上下水道課に用意しています。

■問い合わせ 役場上下水道課 ☎24-4074



## 相談

### 弁護士による無料法律相談

福岡県母子家庭等就業・自立支援センターでは、ひとり親家庭の教育費などの生活上の問題に関する弁護士による無料法律相談を実施しています。

#### ■相談日時

平成25年7月17日(水)  
13:00～15:00

#### ■場所

飯塚市新立岩8-1 福岡県飯塚総合庁舎2F  
嘉穂・鞍手保健福祉環境事務所別棟小会議室

#### ■予約方法

希望者は、相談日前日までに福岡県母子家庭等就業・自立支援センター飯塚ランチに予約して下さい。

(先着順受付 1日4人、1人当りの相談時間は約30分です。)

予約電話 ☎0948-21-0390  
(平日 9:00～17:00)

※詳細はホームページをご覧ください

<http://fukuoka-kenboren.jp/legal>

### クレジット・サラ金・ヤミ金 無料電話相談

クレジット・サラ金・ヤミ金に関するご相談について司法書士が直接相談に応じます。

#### ■開催日時

平日毎日 午後6時～午後8時

#### ■相談方法 電話相談

#### ■相談用電話

☎092-724-9505

#### ■主催

福岡県青年司法書士協議会  
HP <http://www.fukuoka-seinenkai.org/>

#### ■担当者

司法書士 稲毛 翔平  
(いなげしょうへい)

☎092-517-4289  
FAX092-215-1202

### 司法書士の日記念相談会

相続登記や会社設立などの登記相談、悪質商法などの消費者問題、借金などの多重債務問題、訴訟、成年後見など、一人で悩まずお気軽にご相談ください。

#### ■日時 平成25年8月3日(土)

10時～16時  
面談相談  
1件30分(無料)  
※予約不要

#### ■場所

田川市民会館1階講座室1-1  
田川市大字伊田2550-1

#### ■主催 福岡県司法書士会

なお、福岡県司法書士会「筑豊京築総合相談センター」では次のような各種相談事業を実施していますので、こちらも是非ご利用ください。

#### ■相談電話番号

☎0947-44-2530  
電話相談(無料)  
毎週水曜 18時～20時  
司法書士の紹介  
月曜～金曜 10時～16時  
(祝日・年末年始は実施しておりません。)

### 母子・父子家庭の 就業支援について

当センター町村在住の母子家庭のお母さん、父子家庭のお父さん(いずれも児童扶養手当受給者)を対象に、ハローワークと連携して就業支援事業を実施しています。

相談については、平日は対象者が居住されている役場等で、日曜日はクローバープラザ(春日市)での相談を行います。

(平日9:00～17:00、日曜日9:00～16:00)

### 教育費の電話相談業務 について

母子・父子家庭又は離婚協議中の方を対象に養育費に関する電話相談業務を実施しています。

(平日9:00～16:00)

相談を希望される方は、下記までご連絡ください。

福岡県母子家庭等就業・自立支援センター(飯塚ランチ)  
☎0948-21-0390

### 無料調停相談会のお知らせ

行橋調停協会では、下記のとおり無料調停相談会を開催します。行橋調停協会に所属する裁判所の調停委員が相談に応じます。(予約不要)

なお、相談は無料で、相談事項は秘密厳守します。



記

#### ■日時及び場所

- ①第1回 平成25年7月6日(土) 午前10時から午後3時まで  
「行橋商工会議所」 ☎0930-25-2121
- ②第2回 平成25年9月13日(金) 午前10時から午後3時まで  
築上町「自愛の家」 ☎0930-56-2223

#### ■相談事項

金銭問題、離婚、交通事故、相続、土地・家屋問題、家庭問題、サラ金問題、その他一切の調停相談

■問い合わせ 行橋調停協会(行橋市行事1丁目8番23号)  
☎0930-22-0035

# お知らせ

## キャンパス(平成26年度生)見学会のご案内

厚生労働省所管  
九州職業能力開発専門学校  
☎093-963-8353  
FAX093-963-8387 学務課  
http://www3.jeed.or.jp/fukuoka/college/  
〒802-0985  
北九州市小倉南区志井1665-1

ものづくりに関係する4コース(機械系、電気系、電子情報系、建築系)があります。

実際に、来て、見て、体感して自分の進路を決めて下さい!

実験・実習を多く取り入れた実学一体のカリキュラムです。昨年度の就職率は、98.6%

キャンパス見学会、お待ちしております。

電話、FAX又はホームページよりお申込み下さい。

### ■キャンパス見学会

- 第1回 7月15日(祝)  
13:00~16:00
- 第2回 8月24日(土)  
13:00~16:00
- 第3回 11月17日(日)  
10:00~13:00  
(学園祭同時開催)



## 活き活きと働く女性が企業の宝

~さあ磨こう!  
輝く女性の潜在力~

6月は、男女雇用機会均等月間です。これを機に、ポジティブ・アクションに取り組みましょう!詳しくは、ポジティブ・アクションポータルサイトへ!

http://www.positiveaction.jp/



## 雇用保険を受給できない求職者の皆様へ

~「求職者支援制度」があります!~

○詳しくはお近くのハローワーク又は

福岡労働局 求職者支援制度

●制度を活用して就職した方の事例や、開講予定の具体的なコース情報が、福岡労働局ホームページ「求職者制度のご案内」からご覧いただけます。

http://fukuoka-roudoukyoku.jsite.mhlw.go.jp/hourei\_seido\_tetsuzuki/shokugyou\_kunren/\_81661.html

- \*厚生労働省
- \*福岡労働局
- \*ハローワーク

## 公益財団法人福岡県市町村振興協会 家庭介護介助者養成講座開催要領

### ■受講対象者

家庭介護をされている方、又はお年寄りの自立を目指したお世話、病気の予防、家庭での介護の方法等について学びたい方を対象とする。

### ■経費

この講座の参加費は無料とし、会場までの交通費、昼食代等個人に係る経費は全て個人負担とする。

### ■受講応募方法

受講希望者は、下記まで電話で申し込むものとする。※定員になり次第締め切り

■申込先 麻生教育サービス株式会社 ☎092-432-6266

### ■講座日程・カリキュラム

会場	募集締切日	定員	カリキュラム	講座開催日
豊前市大字吉木955 豊前市総合福祉センター	開催日の2日前まで	20	①	8月25日(日)
			②	9月 1日(日)
行橋市今井3613-4 サンワークゆくはし		20	①	10月 6日(日)
			②	10月13日(日)
遠賀郡岡垣町野間1-2-1 岡垣サンリーアイ		20	①	12月 7日(土)
			②	12月14日(土)
中間市蓮花寺3-1-1 市立中間市中央公民館		20	①	26年1月11日(土)
			②	26年1月18日(土)
築上郡築上町大字築城1096 築上町保健センター(チアフルつき)		20	①	26年1月26日(日)
			②	26年2月 2日(日)
京都郡みやこ町豊津2174-1 みやこ町豊津福祉センター すどりの里	20	①	26年2月 9日(日)	
		②	26年2月16日(日)	

カリキュラム① 「こんなに変わった!介護保険」 ~介護保険の基礎知識~  
カリキュラム② 「ベッド周りの介護」 ~介護の基本と腰痛を防ぐ介護~

## その他

### 第2回企画展 「公文書でひもとく福岡県の 石炭産業～山本作兵衛作品 とともに～」

福岡共同公文書館では、第1回「公文書にみる福岡140年のあゆみ～福岡県の誕生と市町村合併～」に引き続き、第2回企画展を開催します。

かつて国内有数の産炭地であった福岡県の石炭産業を、公文書や展示パネル、歴史資料をもとにご紹介します。さらに、世界記憶遺産として有名な山本作兵衛氏の絵画(レプリカ、未登録原画)も公開。他にも、企画展と絡めた講演会や講座も期間中に予定しており、随時ホームページでお知らせします。石炭発見から産業として発展した時代背景をもとに、福岡県の炭鉱史を振り返りませんか。

#### ■期間

7月2日(火)～9月29日(日)

#### ■開館時間

9時～17時

#### ■休館日

月曜日、祝日(ただし、その日が月曜日にあたるときは、その翌日)

#### ■観覧料

無料

#### ■場所

福岡共同公文書館1階展示室

#### ■問合せ

福岡共同公文書館  
(筑紫野市上古賀)

☎092-919-6166

ホームページ

<http://kobunsyokan.pref.fukuoka.lg.jp/>



## バスの車内事故防止についてお願い

ただいま、走行中のバスの車内での事故を防止するため、7月1日～31日の間に「車内事故防止キャンペーン」を実施しております。走行中に席を離れると、転倒など思わぬけがをする場合があります。お降りの際は、バスが停留所について扉が開いてから席をお立ち願います。

また、バスは安全運転に徹しておりますが、やむを得ず急ブレーキを掛ける場合があります。満席のため、お立ちになってご利用いただく場合には、吊革や握り棒にしっかりおつかまり下さい。

バスの車内事故防止に皆様のご理解とご協力をお願いします。

九州運輸局福岡運輸支局  
一般社団法人福岡県バス協会

## シートベルト着用をお願い

道路交通法の改正により、平成20年6月1日から高速バスや貸切バスの後部座席におけるシートベルトの着用が義務化され、バスのお客様につきましてもシートベルトの着用が義務づけられています。

お客様の安全のため、法律の趣旨をご理解いただきまして、シートベルトを必ずご着用下さいますようお願い申し上げます。

九州運輸局福岡運輸支局  
一般社団法人福岡県バス協会



## 夏の節電について

夏の電力需給が厳しい見通しとなっています。皆様の生活・健康や生産・経済活動に支障のない範囲で可能な限り、節電にご協力をお願いします。

#### ■期間

平成25年7月1日～9月30日の平日(お盆期間8月13日～8月15日を除く)

#### ■時間

午前9時～午後8時

※無理な節電は熱中症にかかる恐れがあります。特に高齢者や乳幼児、病気の方がいる家庭では、決して無理をせず体調を考えながら取り組みましょう。

九州電力株式会社行橋営業所

## 九州電力からのお願い

カズラが伸びて高圧線に接触すると停電の原因になります!!

皆さまのお住まいの地域で、電柱にカズラが巻き上がっているのを見かけたら、最寄の九州電力へ連絡をお願いします。

停電事故の未然防止にご協力をお願いします。



九州電力(株) 行橋営業所  
連絡先 0120-986-103  
担当者 山下(内線371)、  
高田(内線375)



# お知らせ

## 7月 休日相談医案内

●月 日	●病医院名	●住所・電話
日曜日 祝日	豊築休日急患センター ◎内科・小児科 (9時～22時 受付は21時30分まで) ◎歯科(9時～17時30分) ◎口腔ガン専門医の診察 予定日は7日・21日です。	豊前市荒堀 ☎82-8820
7(日)	椎田病院	築上町湊 ☎0930-56-0030
//	こうげクリニック	上毛町東下 ☎72-2028
//	久持医院	中津市丸山町 ☎22-7358
//	梶原病院	中津市中殿町 ☎22-2535
//	下郷診療所(中津市)	耶馬溪町樋山路 ☎56-2361
14(日)	重岡胃腸科外科医院	豊前市三毛門 ☎82-1011
//	ぶぜん眼科クリニック	豊前市八屋 ☎82-4800
//	高棕クリニック	中津市上宮永 ☎22-5470
//	川嵐整形外科医院	中津市宮夫 ☎24-0464
//	津民診療所(中津市)	耶馬溪町大野 ☎54-2035
15(月・祝)	宮部医院	築上町湊 ☎0930-56-0038
//	みぞぐち泌尿器科クリニック	豊前市恒富 ☎84-0840
//	杉原内科消化器科クリニック	中津市中央町 ☎26-0025
//	けいだクリニック	中津市中央町 ☎24-5222
//	山移診療所(中津市)	耶馬溪町山移 ☎55-2068
21(日)	福田医院	上毛町宇野 ☎72-2411
//	ともおレディースクリニック	豊前市久松 ☎82-0328
//	のまさ小児科	中津市蛸瀬 ☎64-6871
//	木下外科医院	中津市宮夫 ☎24-5701
//	横井医院(中津市)	本耶馬溪町落合 ☎53-2305
28(日)	江本クリニック	豊前市八屋 ☎82-2853
//	西郡医院	中津市一ッ松 ☎22-0539
//	かわしまクリニック	中津市宮夫 ☎24-9855
//	平田診療所(中津市)	耶馬溪町平田 ☎54-2114

### 慶 弔

#### 【お誕生おめでとう】

井口 洗一  
榎園 達也  
小水戸 旭  
幸空ちゃん(小犬丸下)  
凌也ちゃん(幸子上)

#### 【冥福をお祈りします】

中山 梯治 85歳(高 浜)  
小畑 糸子 73歳(幸子上)  
守口 和義 56歳(小犬丸上)  
是木 力男 87歳(直 江)  
是木 ミト 88歳(直 江)  
向野 保文 84歳(幸子上)

### 香典返し寄附お礼

#### 【吉富町社会福祉協議会へ】

長野スマ子様 (広津下)  
白川 宗康様 (別 府)  
横川 清文様 (和 井 田)  
小畑 收 様 (幸 子 上)  
是木 孝子様 (直 江)  
是木 義揮様 (直 江)  
向野 喜久様 (幸 子 上)

#### 【吉富町寿会連合会へ】

長野スマ子様 (広津下)  
是木 孝子様 (直 江)

#### 【吉富町身体障害者福祉会へ】

白川真由美様 (別 府)

(6月7日受付分まで)



人も、会社も、もっと 元気に！

## 中退共済制度

◆掛金の一部を国が助成  
◆掛金は全額非課税。手数料も不要  
◆外部積立型なので管理が簡単  
◆パートさんの加入もOK

詳しくはホームページへ  
中退共 検索

(独) 勤労者退職金共済機構 中小企業退職金共済事業本部  
TEL.03-6907-1234 FAX.03-5955-8211

# 吉富文芸

## 短歌

尾坐 新子  
梅雨入りの路肩を飾る白き花  
車窓に映り鶴見岳への旅  
前澤 千里  
風薫る新緑の杜宇佐神宮  
三十余名の合吟響く  
上田久美子  
藤の花揺るる花房美しき  
藤紫と目に留めけり  
福山 武子  
八十八夜軽き布団に切り替へて  
深く眠りぬたまに良きかな  
虻川内英一  
我命今朝も目覚めてありがとう  
休むことなく五十七年  
城戸 幸子  
訪なひし人恙なく過ごしみて  
宵の明星見つ帰るぬ  
大澤 忠義  
眺むるに彼方の尾根に求菩提山  
お田植え祭り若き日行きぬ

石井真理子  
暮なつむ佐井川土手をクラブ終へ  
帰り行く児等声の賑やか  
高時 敬子  
洞門の対岸に咲くネモフィラの花  
川面に映し青く輝く  
向野 朝香  
畦道より上がって来たるや蛇の一匹  
車に轢かれ横たはりある  
佐田 正子  
牡丹の元に勢い芍薬は  
紅の荅を二つ付けたり  
高原トシエ  
遠きより送りて来たる胡蝶蘭  
窓辺に置いてひとり悦に入る  
岡 紀子  
母の日に娘の買ひくれしブラウスの  
鏡に写る色暖かし  
馬渡 築川  
民宿は山のおもとに立ちており  
残る桜に心なごみぬ

## 俳句

「梅雨」

守口 薫

梅雨入るや鬱々と気の晴れぬまま  
一灯を引き寄せ梅雨の闇深し  
梅雨の山翠嵐の風熱帯びぬ

## 川柳

馬渡 築川

雲はしるみんなやさしい人でした  
待ち合わせ  
ポストのように立っていた  
熱かんもビールもつまみ五月晴れ  
78年喜怒哀楽を今想う  
幸せをつかむと欲が深くなる  
橋口 登  
知事市長どちらが上か大阪府  
飲んだふり酌して回る下戸の友  
オフサイド  
ルール変えろと負け惜しみ  
就活の孫のネクタイ締め正す  
おかあちゃん  
ダイエットして子に言われ

## 連句

半歌仙「砂時計」の巻

くさくさ吉富連句会

砂時計刻を零して夏立ちぬ  
注げば弾くサイダーの沫  
実況の世界卓球視聴して  
見出し気になり開く新聞  
浩浩と高層ビルに今日の月  
風船葛揺れる軒先  
守口 薫  
佐田 正子  
石井真理子  
米田 隆佳  
眞理子 薫

ウ  
文化祭出品作に悩まされ  
見返り美女の謎の微笑み  
寝ては夢覚めては現想う女  
手に入れ難くすべて幻  
ややメタボ腹筋運動熱を入れ  
ニューファッションに身を包みたる  
別荘の暖炉囲みてブランデー  
クルーズ船を照らす寒月  
備えたる南海トラフ大地震  
標高示す町に標識  
忌を修し花の下にてしみじみと  
お茶に草餅寛ぎの時  
正子 薫  
眞理子 隆佳  
眞理子 薫  
眞理子 隆佳  
眞理子 薫

首 平成二五年五月二三日  
尾 平成二五年五月二九日

# Happy Birthday

1歳のお誕生日おめでとう!



かのん  
**安部 翔望ちゃん** 女  
(H24年7月2日 小犬丸上)



あきと  
**中島 輝人ちゃん** 男  
(H24年7月5日 界木)



こうき  
**村上 洸希ちゃん** 男  
(H24年7月5日 別府)



ゆうき  
**村上 裕希ちゃん** 男  
(H24年7月5日 別府)



あんな  
**西村 杏奈ちゃん** 女  
(H24年7月6日 広津上)



たく  
**片岡 大琥ちゃん** 男  
(H24年7月16日 直江)

## ベビーマッサージのお知らせ

7月の赤ちゃん広場は、18日と25日です。25日は、ベビーマッサージを開催します。ぜひ赤ちゃんと一緒にご参加ください。

日 時:7月25日(木)午前10時30分~11時30分  
場 所:吉富あいあいセンタープレイルーム  
参加料:無料  
持ってくる物:赤ちゃんの飲み物、バスタオル  
定 員:10組(定員になり次第締め切ります)

申込み:吉富あいあいセンターに7月16日(火)までに  
申し込んでください。  
申込者が多数の場合は、初めて参加する方を  
優先しますので、ご了承ください。  
注 意:予防接種を受けて24時間以内はできません。  
授乳直後は避けてください。

《申込み・問い合わせ》 吉富あいあいセンター ☎23-9900

今月の健康標語

暑い日は 水分ほきゅうを こまめにね

吉富小学校  
笹原 連太

## 7月 今月の健康案内

1日 月	総合健診 (特定健診・がん検診)	8:00~11:00 あいあいセンター	赤ちゃん広場	10:00~12:00 あいあいセンター	
2日 火	総合健診 (特定健診・がん検診)	8:00~11:00 あいあいセンター	18日 木	こころのリハビリ教室 「ひだまり」	10:00~12:00 あいあいセンター
3日 水	総合健診 (特定健診・がん検診)	8:00~11:00 漁村センター	22日 月	健康相談	10:00~12:00 あいあいセンター
4日 木	婦人がん検診	9:00~10:30 漁村センター	24日 水	3歳児健診 (3歳~3歳2ヶ月児)	13:30~14:30 あいあいセンター
5日 金	婦人がん検診	9:00~10:30 あいあいセンター	25日 木	赤ちゃん広場 (ベビーマッサージ)	10:00~12:00 あいあいセンター
8日 月	健康相談	10:00~12:00 あいあいセンター	26日 金	栄養相談 [予約制]	10:00~12:00 あいあいセンター
10日 水	総合健診 (特定健診・がん検診)	8:00~11:00 あいあいセンター	29日 月	健康相談	10:00~12:00 あいあいセンター
11日 木	総合健診 (特定健診・がん検診)	8:00~11:00 あいあいセンター	31日 水	乳児健診 (4~5、7~8か月児)	13:30~14:30 あいあいセンター
12日 金	総合健診 (特定健診・がん検診)	8:00~11:00 あいあいセンター			