

誇りと絆を育む緑豊かな住みよいまち☆小さなまちにあふれる輝き☆

# 広報 よしとみ

## YOSHITOMI

7 | 2014.7.1  
July  
No.747

人の動き [平成26年5月31日現在]

●町の人口	6,980人	前月比(+1)
●男性	3,302人	前月比(+2)
●女性	3,678人	前月比(-1)
●世帯数	2,893世帯	前月比(+3)



## 第32回 吉富町民五月展



5月31日、6月1日の2日間にわたり、吉富町文化協会（川野大紀会長）主催の「第32回吉富町民五月展」が、暑いほどの天気の中で開催されました。

さつきや山野草、写真、陶芸、水墨画、書道などのほか、無料の抹茶コーナーや園芸即売コーナー、吉富神楽のチャリティ公演などもあり、多くの来場者で賑わいました。

### 《主な内容》

- 「防災メール・まもるくん」災害時の情報等をメールでお知らせします! ..... 2
- 平成26年度国民年金保険料免除申請の受付が始まります ..... 3
- 「吉を呼び富を生む町商品券」発売について ..... 5

## 「防災メール・まもるくん」

災害時の情報等をメールでお知らせします！



福岡県が提供する防災情報等メール配信システム「防災メール・まもるくん」は、携帯電話やパソコンに、防災に関する情報や地域の安全情報などをメールでお知らせします。登録は無料です（通信料は利用者負担です）。ぜひご登録ください。

### 【まもるくん4つの機能】

- ①地震・津波、台風、大雨等の防災気象情報、避難勧告等
- ②災害時の安否情報通知
- ③地域の安全に関する情報
- ④福岡県避難支援マップ



### 【登録方法】

- ①空メール送信  
送信先 [mamoru@bousaimobile.pref.fukuoka.lg.jp](mailto:mamoru@bousaimobile.pref.fukuoka.lg.jp)
- ②HPから登録 <http://www.bousaimobile.pref.fukuoka.lg.jp>

### 【問い合わせ】

福岡県総務部防災危機管理局防災企画課  
☎092-643-3114



野依 久男さん  
旭日単光章を受章

元町議会議員 野依 久男さん（和井田）がこの度、永年地方自治の育成発展に貢献した功績が認められ、旭日単光章を受章しました。  
野依さんは、昭和62年5月から平成11年4月まで、連続3期12年にわたり吉富町議会議員に在職し、その間、産業建設常任委員会委員長などを歴任し、地方自治の発展と住民福祉の向上に尽力されました。

## 税務課だより

## 7月は固定資産税・国民健康保険税の納期です

7月は、固定資産税第2期分と国民健康保険税第1期分の納期です。

町税は納期限内に納めましょう。納期限を過ぎると、延滞金も生じてきますので、ご注意ください。

なお、町税は口座振替で納めることができます。納めに行く手間が省け、納め忘れの心配もなく、大変便利です。ぜひご利用ください。



## 住民課だより

## ふくおか省エネ・節電県民運動

（検針票を見よう！キャンペーン）実施中

この夏、九州では、平成26年7月1日～9月30日（8月13日～15日を除く）の平日9時～20時の間、現在定着している節電の確実な実施が求められています。電力の需要は平日の昼中（13時～17時頃）に最大のピークとなる傾向にあるため、この時間帯の節電が特に重要となります。

県では、特典付きの「省エネ・節電県民運動（検針票を見よう！キャンペーン）」を9月末まで実施しますので、ぜひご参加いただき、無理のない範囲での節電をお願いします。

※高齢者、乳幼児の方々等にはそれぞれの事情のもと、無理のない範囲でご協力をお願いします。

### 問い合わせ

福岡県環境部環境保全課  
地球温暖化対策係  
☎092-643-3356

詳しくは

[ふくおかエコライフ応援サイト](#)

検索



「エコトン」  
福岡県地球温暖化対策  
マスコットキャラクター

年金

## 平成26年度国民年金保険料免除申請の受付が始まります。

保険料が納め忘れの状態、万一、障害や死亡といった不慮の事態が発生すると、障害基礎年金や遺族基礎年金が受けられなくなる場合があります。経済的な理由等で国民年金保険料を納付することが困難な場合には、保険料の納付が免除・猶予となる「保険料免除制度」や「若年者(30歳未満)納付猶予制度」がありますので、役場住民課にて手続きをしてください。

平成26年度の免除等の受付は平成26年7月1日から開始され、平成26年7月分から平成27年6月分までの期間を対象として審査をおこないます。

また、今年4月から法律が改正されて、2年1ヶ月前の月分まで遡及して免除申請をすることができます。失業等により保険料を納付することが経済的に困難になったものの、申請を忘れていたために未納期間を有している方等は、一度役場住民課または年金事務所へご相談ください。

◎小倉南年金事務所 ☎093-471-8873

### 年金の請求・相談は「街角の年金相談センター中津」で

吉富町の方も年金についての請求・相談は「街角の年金相談センター中津」で、出来ますのでご利用ください。なお、ご利用される場合は、事前に予約をお願いします。

【場 所】 中津市役所 別棟2階

【時 間】

午前8時30分～午後5時15分  
(土、日、祝日、年末年始を除く)

【業務内容】

厚生年金保険・国民年金の年金請求手続き相談、各種届の受付等

【予約専用電話番号】

☎0979-64-7990

### ◆主な行事

行 事	詳 細
立看板の設置	町内6カ所に設置
懸垂幕の掲出	吉富フォーユー会館
吉富町 人権問題啓発 講演会	①開催日時 平成26年7月24日(木) 開場13:00 開演13:30 ②開催場所 吉富フォーユー会館 2階 研修室1、2 ③内 容 ●講演 演題「こころの健康 ～仏心は歌心～」 ●講師 勝光寺住職 南 慧昭 さん (歌手南こうせつさんの兄)
人権展 (7月1日～7月31日)	①開催場所 吉富フォーユー会館ホワイエ ②展示 吉富小学校、吉富中学校の児童・生徒 制作のポスター・標語
福岡県 福岡県教育委員会 (公財) 福岡県人権啓発 情報センター 主催講演会	①開催日時 平成26年7月19日(土) 受付12:30 開演13:30 ②開催場所 福岡県春日市原町3丁目1-7 クローバープラザ 大ホール テーマ「同和問題 ～知る・学ぶ・活かす～」 ③第1部 講演 博多にわか 深川弘輝さん (素人にわか劇団「深川一座」団員) 演題 「人権にわか」 第2部 映画「菜の花」 第3部 講演 林 由紀子さん (毎日新聞 大阪社会部記者) 演題 「子どもたちに学んだ人権」

## 一人ひとりが人権を大切にする町に 7月は人権問題 啓発強調月間です。

7月是人権問題啓発強調月間であり、吉富町では人権問題の解決に向けた啓発事業として、講演会をはじめ各種事業に取り組みます。  
人権を尊重しあい、明るい社会づくりのために町民の皆様の一人ひとりが人権を大切にするような町になることを目指し、啓発に取り組みます。





**豊前法律相談センター  
無料法律相談のお知らせ**

**■相談時間**

月・火・木・金曜日  
午後1時30分～午後4時

(祝日は除く)

**■場所** 豊前法律相談センター

(豊前商工会議所2階 豊前市民会館前)

**■相談内容** 土地、離婚、相続

などあらゆる法律問題

**■相談料** 吉富町に住所を有する方は、一年度に1回30分のみ無料となります。(交通事故、多重債務相談は年間通じて無料です。)

**■手続き**

み無料となります。(交通事故、多重債務相談は年間通じて無料です。)

① 役場住民課で相談紹介状(チケット)の交付を受ける。

② 法律相談センターに予約をする。(☎0979・82・5272)

③ 相談紹介状(チケット)を持参して、法律相談センターで相談を受ける。

**■相談期間** 平成27年3月31日まで行っています。

**豊前市外二町清掃センターからののお知らせ**

7月21日(月)の祝日は、吉富町のごみ収集日となっております。清掃センターでは通常通りのごみの受入れをいたしますので、一般の方もご利用ください。

**■受入れ時間**

8時30分～16時30分

清掃センター  
☎82・2192

**平成26年度 豊前市外二町清掃施設組合  
リサイクル講座受講生募集**

**■講座名** 小物作り

**■講座開催日** 8月8日(金)

午前10時～12時

**■募集人数** 20名

**■申込期間**

7月7日(月)～7月31日(木)

**■申込み**

豊前市外二町清掃センター  
受付時間

8時30分～16時30分  
☎82・2192

**愛犬のフンの後始末を  
お願いします！**

犬の飼い主の皆さん、犬の散歩時にフンの持ち帰り、きちんとしていますか？

他人の土地や公共の場(道路等)に、フンを残されると非常に迷惑ですし、不衛生でもありますのでお止めください。

フンの後始末をしない飼い主がいるために、きちんと処理している多くの飼い主の方々が迷惑しています。

犬の散歩をする際は、フンを持ち帰る道具(袋・スコップ等)を持ち、必ず処理をして下さい。犬のフンは、可燃ごみとして処理できます。

みんな見えますよ！飼い主のマナー！

町民の皆さんには、住みよいまちづくりを進めていくため、引き続きご理解とご協力をお願いします。

**男女共同参画社会とは？**

新聞や雑誌などで「男女共同参画社会」という言葉を見かける機会が多くなりました。

吉富町でも「吉富町男女共同参画基本計画」が策定されており、男女共同参画社会の実現が求められているところです。

私たちがめざす男女共同参画社会とは、「男女が互いに思いやり、自分らしく、ともに生きるまち 吉富」という基本理念のもと、男女が互いにその人権を尊重しつつ責任も分かち合い、性別にかかわらず、その個性と能力を十分に発揮することができる社会のことです。

吉富町男女共同参画基本計画では、このような社会を実現するために、町民・事業者・行政がめざすべき社会の姿を描き、3つの基本目標を設定しました。

- ◎基本目標1 男女が互いに認め合い尊重し合う社会づくり
- ◎基本目標2 男女が仕事も家庭もともに担う社会づくり
- ◎基本目標3 男女が地域や社会に積極的に参画する社会づくり

今月号では「基本目標1」についてご説明します。

「男女が互いに認め合い尊重し合う社会づくり」とは、性別の違いにより行動や生き方を制限されたり、特定の仕事や役割がどちらか一方の性に偏ったりすることなく、男性も女性も個人として尊重されていなければならないということです。そして、仕事や家庭、地域生活など、さまざまな活動を自らの希望に沿った形で展開でき、男性女性がともに夢や希望を実現でき、家族を構成する個人が互いに尊重し合い、協力し合い、家族の絆も強めていくことです。

一人ひとりの取組が必要です。この機会に男女共同参画について少しだけ考えてみませんか。

**第64回「社会を明るくする運動」  
推進大会のお知らせ**

7月は、「社会を明るくする運動」の強調月間です。

「社会を明るくする運動」は、すべての国民が、犯罪や非行の防止と罪を犯した人たちの更正について理解を深め、それぞれの立場において力を合わせ、犯罪や非行のない明るい社会を築こうとする全国的な運動です。

「犯罪や非行を防止し、立ち直りを支える地域の力」をめざして、地域に理解と協力の輪を広げましょう。

豊前・築上地区では下記の日程で第64回「社会を明るくする運動」推進大会を築上町で開催いたしますので多くの方々のご参加をお願いいたします。

**■日 時** 平成26年7月4日(金)午前9時30分から

**■会 場** 築上町 文化会館コマーレ

**■講 演** 「再犯のない社会づくりを目指して」

**■講 師** 福岡市中央区保護司  
 (株)ヒューマンハーバー代表取締役社長 副島 勲 氏

**犬の皆さんへ**

飼い主さんと散歩するときは、スコップとビニール袋を持っているか確認してから出かけてください。



# 「吉を呼び富を生む町商品券」発売について

広報よしとみ6月号に概要を掲載しましたプレミアム商品券の  
販売について下記のとおり詳細をお知らせします。

**商品券を購入して町内加盟店事業所で利用すると10%お得!!**

1. 商品券: 1,000円×11枚を 1万円で販売(1,000円お得)⇒1,000セット販売

10,000円×11枚を10万円で販売(10,000円お得)⇒100セット販売

・平成26年12月31日(水)まで有効となります。

・利用できる加盟店については、「暮らしに役立つ吉富町の情報満載保存版カタログ」をご覧ください。

※今年度は、町内のみなさまに町内事業者を利用して頂くために事業者をわかりやすく紹介した「暮らしに役立つ吉富町の情報満載保存版カタログ」を作成しました。是非お手元に置かれ活用してください。

2. 販売期間: 平成26年7月5日(土)13:00～16:00  
以後、平日9:00～16:00まで販売(土・日・祝日を除く)  
※なくなり次第終了となります。

3. 販売場所: 吉富町商工会館

4. 購入限度額: 来商者1名につき最高4セット(購入限度額最高13万円)  
※購入時に、本人確認書類(注)の提示にて確認させていただきます。  
(注)本人確認書類・・・キャッシュカード・クレジットカード・

病院の診察券・運転免許証・各種保険証等、本人の氏名が記入されているもの

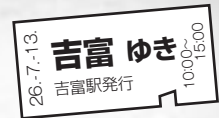
5. 購入対象者: 平成7年4月1日以前に生まれた方

◆問い合わせ: 吉富町商工会(担当:油布) ☎0979-22-0228



## 「吉を呼び富を生む町商品券」推進事業

### 駅前フェスタ「吉富」でgo!!



今年度より、商品券推進事業として、駅前及び駅舎で下記のとおり催事が開催されます。当日は、駅前及び駅舎に各事業所がブースを設営し、商品の販売や暮らしに役立つ様々なPR活動を行います。みなさま、どうぞお誘い合わせのうえご来場ください。

日時: 平成26年7月13日(日) 10:00～15:00

場所: 吉富駅舎及び駅前

内容: 商品券加盟店25店舗が商品の販売とPR活動を行います。

・住宅リフォームをお考えの方	パナソニック、長府製作所の移動展示車によるシステムキッチン、システムバス、YKK住宅サッシ等の展示会。
・新車購入をお考えの方	スマートアシスト(衝突回避支援システム)体験試乗会等。
・太陽光発電システムに興味をお持ちの方	太陽光発電の見本展示、住宅省エネの相談等。
・もの忘れでお悩みの方	簡単な物忘れテストの実施。
・お盆の準備をお考えの方	お中元ギフト特典付き早期ご予約会等。
・介護用品、園芸工具に関心がある方	おむつ、マスク、リハビリシューズ、杖、下着、枕、その他介護用品、草刈機、その他園芸用品などの販売。
・旅行に興味のある方	秋の日帰りバスツアー(大川家具散策、佐賀御船山楽園紅葉めぐり)の参加者募集等。
・お楽しみ企画等	金魚すくい、ヨーヨー釣り、かき氷、その他。
・その他販売商品	パン・弁当・味噌汁・漬物等の販売。

※少雨決行、雨天などにより中止となる場合は、当日町内防災無線でお知らせします。

◇問い合わせ: 吉富町商工会(担当:油布) Tel 0979-22-0228

本事業は、福岡県・吉富町・吉富町内加盟店事業所の協力で開催しております。

## 「軍師官兵衛」のマンガ及び 小説のご案内について

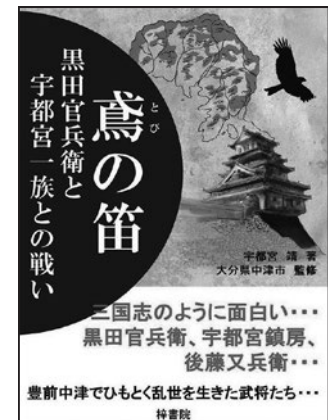
大河ドラマ「軍師官兵衛」の放送を記念しまして、中津市より、マンガ「戦国の世を生きる 黒田官兵衛と宇都宮鎮房」および、小説「鳶の笛」が下記のとおり発刊されました。

- ・マンガ「戦国の世を生きる 軍師官兵衛と宇都宮鎮房」700円(税込み)
- ・小説「鳶の笛」1000円(税込み)

○販売場所：明屋書店・三光堂書店・さくら書店・黒田官兵衛みやげ館  
中津駅観光案内所・中津駅名店街・福澤記念館・福澤茶屋  
中津市立小幡記念図書館・中津市歴史民俗資料館  
大江医家史料館・村上医家史料館・耶馬溪風物館

○インターネット販売：中津燦燦市場  
<http://sansan.brtnet.jp/>

○問い合わせ：マンガ…中津市教育委員会文化財課  
小説…中津市立小幡記念図書館



## 吉富海岸 清掃活動の参加者募集

吉富海岸には、毎年、漂着してきたゴミや流木・木くずなどで、海岸の環境美化が損なわれています。そこで、海岸のきれいな環境を取り戻し、美しい自然を守っていくことを目指して、今年も「海の日」にあわせ、吉富海岸の清掃活動を次のとおり実施いたします。

ご家族・グループでの参加も結構です。皆様の参加をお待ちしています。

- ◆作業日時 7月19日(土)午前6時から (作業時間は1時間半程度を予定しています。)
- ◆作業場所 吉富海岸 (田辺三菱製薬工場(株)裏の吉富海岸降り口にお集まりください。)
- ◆注意事項
  - ①参加は自由で、事前の申し込みは必要ありません。
  - ②当日は小雨決行しますが、状況によって中止または延期する場合は、防災行政無線により放送します。
  - ③天候により日差しが強かったり汗をかいたりしますので、帽子や上着、タオルなどは各自で用意してきてください。軍手とゴミ袋は役場で用意いたします。
  - ④本年度より、吉富海岸での清掃活動による野焼きは、厳禁となりました。

【問い合わせ】 役場産業建設課 TEL 24-4073



## 「豊築地域農産物直売所出荷用野菜栽培講習会」

◎目的 野菜栽培技術の向上及び品揃えの充実、安全・安心な農産物の増加を図るため、直売所出荷者を対象に開催する。

◎内容

1. 直売所の出荷販売状況について(直売所店長)…10分
2. 農薬の適正使用と生産履歴の提出について(直売所店長)…10分
3. 秋冬野菜栽培について…60分  
・端境期の野菜栽培について ・栽培のポイント ・質疑応答
4. その他(アンケート等)…10分

◎日程

	月 日	場 所	参加者予定人数	講 師
築東地区	7月14日(月) 13:30~	上毛町中央公民館支館 (懐旧館) (旧大平村役場横) 上毛町東下1496-1	100名	京築普及指導センター
豊前地区	7月15日(火) 13:30~	豊前市 JA福岡京築豊前本店 3階 大ホール 豊前市荒堀500	100名	京築普及指導センター
築上地区	7月16日(水) 13:30~	築上町 コミュニティセンター 「ソピア」多目的ホール 築上町築城253-1	100名	京築普及指導センター

◎主催 京築地域農業・農村活性化協議会地産地消振興部会

◇問い合わせ:福岡県行橋農林事務所

京築普及指導センター 地域振興課 地域係 Tel:0930-23-4215

## スイートコーンの収穫について

今年度は町が推奨するスイートコーン部会の出荷者が2名増えて3名になりました。今からハボタンに、ブロッコリー、ごぼう、レタスを定植する時期になります。

これらの花や野菜は、町が推奨する品目です。栽培が増加し、町内外で販売や加工されることで町の活性化につながります。また栽培する面積にもよりますが、町や農協から補助金を受けられ、他の地域と比較しても大変有利に栽培できますので、吉富町産業建設課(24-4073)にご相談ください。なお栽培に興味がある方は下記日時にて、京築普及指導センターの方が講習していただきますので、是非参加ください。

その他に45歳未満の方で農業をされる方への補助制度もありますので、こちらも併せて町にご相談下さい。



講習会:豊築地域農産物直売所出荷用野菜栽培講習会

7月14日(月)13:30~

上毛町中央公民館支館(旧大平村役場横)上毛町東下1496-1

## サツキ苗木配布時の チャリティー募金について

5月25日に開催されました「よしとみ・ワッショイ・春まつり」において、サツキ苗木の配布時に、皆様方からのたくさんの方のチャリティー募金のご厚意をいただきありがとうございました。集まりました募金は、「公益財団法人福岡県水源の森基金」へ入金し、緑化の推進活動に活用していきます。ご協力ありがとうございました。

吉富町緑づくり推進協議会(産業建設課)



現在は物の豊かな時代であり、さまざまな物が世の中にあふれています。そのためでしょうか、汚れたり壊れたりした物は、そのまま捨てられてしまうことが多くなっているようです。しかし、その一方では「環境にやさしい」をテーマにゴミを減らし、不用品を有効に使うリサイクル運動も見直されてきています。

水の場合はどうでしょうか。私たちは毎日の暮らしの中で手軽に水を使い、流しています。まるで大量生産された使い捨ての物のようです。

ところが、水は自然の法則に従って循環しているため、川や海に流れ込み蒸発して雲になり、そして雨となって私たちの

### 入札結果

◎平成26年度  
 公共下水道台帳システムデータ作成  
 業務委託  
 委託金額 1,782,000円  
 (株)日建技術コンサルタント 九州支社

◎平成26年度  
 吉富町公共下水道事業認可変更等  
 業務委託  
 委託金額 5,130,000円  
 九州建設コンサルタント(株) 福岡支店

町に戻ってきます。つまり、これまでのように生活排水を垂れ流しの状態にしておけば私たちの生活環境が悪化するばかりでなく、川や海が汚染されてしまい、大切な自然が破壊されてしまうのです。物であれば少々汚れていてもリサイクルできますが、水の汚れは直接私たちの日常生活をおびやかす大きな問題です。

現在、本町が取り組んでいる公共下水道は資源としての水を守り、自然破壊を防ぎ、さらに私たちの生活環境を改善してくれるものです。

これまでの下水道工事で既に

「公共ます」が設置された家屋では、下水道に接続することが可能となっています。

また、平成25年度の工事で「公共ます」が設置された家屋では、平成26年6月から下水道供用開始、つまり下水道に接続できるようになっています。

早期に下水道への接続をしていただくことによって、自然環境の改善を図っていく必要があります。

今後とも下水道整備の趣旨にご理解とご協力をお願いいたします。

臨時福祉給付金

子育て世帯臨時特例給付金

## の申請受付が始まります。

広報6月号でお知らせしました2つの給付金の受付が7月1日からはじまります。

※受付期間は、9月30日までです。

6月下旬に、申請封筒が届いた方(支給対象の方)は、速やかに申請書と必要書類を添えて、返信用封筒での郵送又は、健康福祉課窓口まで持参してください。



□平成26年度 介護保険料 年間保険料額

所得段階	対象者	計算方法	年間保険料額
1	生活保護受給者	基準額 ×0.5	29,233円
	老齢福祉年金受給者		
2	世帯非課税 公的年金等収入額と合計所得金額の合計額が80万円以下の方	基準額 ×0.5	29,233円
3	世帯非課税 公的年金等収入額と合計所得金額の合計額が120万円を超える方	基準額 ×0.75	43,850円
4	本人非課税 公的年金等収入額と合計所得金額の合計額が80万円以下の方	基準額 ×0.92	53,789円
5	本人課税 合計所得金額が125万円未満の方	基準額 ×1.18	68,990円
6	本人課税 合計所得金額が125万円以上190万円未満の方	基準額 ×1.25	73,083円
7	本人課税 合計所得金額が190万円以上300万円未満の方	基準額 ×1.5	87,699円
8	本人課税 合計所得金額が300万円以上400万円未満の方	基準額 ×1.75	102,316円
9	本人課税 合計所得金額が400万円以上の方	基準額 ×2	116,932円

# 平成26年度 介護保険料の決定通知書を 送付します

65歳以上の人に

平成26年度の市町村民税等を

もとに、介護保険料の計算を行い、その決定通知書を8月上旬までに郵送します。

【納付方法】  
介護保険料を継続して年金天引きで納めている人は、今回決定した年間保険料額から4月期（8月期）（仮徴収期間）に天引きした保険料を差し引いた金額が、10月、12月、来年2月の各期に年金から天引きとなります。

また、納付書、口座振替等で納めている人は、8月期から来年3月期まで納めます。

なお、年間18万円以上の老齢（退職）、障害、遺族年金を受給している人は年金天引きとなりますが、65歳になった人、広域連合外の市町村から転入した人などの場合は、半年～1年後に年金天引きが開始となりますので、それまでは納付書や口座振替等で納付してください。

\*口座振替を利用されると納め忘れもなく安心です。ぜひ、ご活用下さい。

\*災害や失業などやむを得ない理由で保険料を納めることが難しくなったときは、申請により保険料の減免や納付猶予が受けられることがあります。

介護保険制度では、特別な事情がなく保険料を滞納すると、滞納期間に応じて介護サービス利用時の自己負担割合が増えたり、一時的に介護給付が差し止めになるなどの制限が生じます。

介護保険制度は皆様から納付していただく保険料で成り立つ制度です。保険料納付についてご理解とご協力をお願いします。

問い合わせ

○役場健康福祉課  
☎24・1123

○福岡県介護保険広域連合  
(事業課資格管理係)  
☎092・643・7055



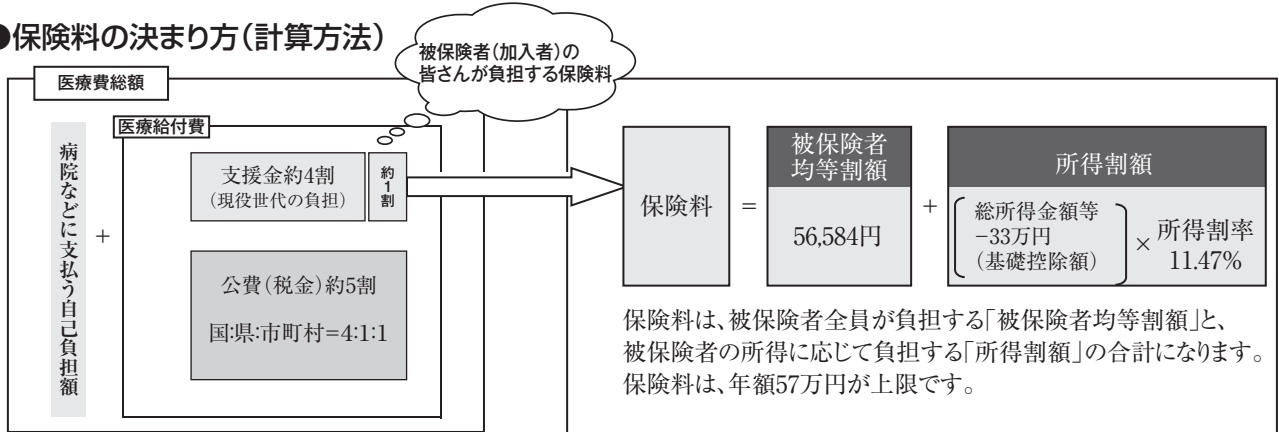
## ■平成26年度 後期高齢者医療制度の保険料について

保険料は、平成25年中の所得金額と世帯<sup>(注1)</sup>の状況を基に算定を行い、決定します。

(注1)「世帯」とは、平成26年4月1日時点の世帯(75歳になる人、県外からの転入者などはその時点)を基準にしています。

被保険者(加入者)の皆さんへ「平成26年度後期高齢者医療保険料額決定通知書」を7月中旬にお届けします。

### ●保険料の決まり方(計算方法)



- ・ 保険料は、県内どの地域でも同じ基準で算定されます。
- ・ 保険料は、加入者一人一人にかかります。保険料率(被保険者均等割額、所得割率)は、2年ごとに見直されることとなり、平成26年度に改定されています。
- ・ 総所得金額等とは、前年中の「公的年金等収入-公的年金等控除」、「給与収入-給与所得控除」、「事業収入-必要経費」等の合計額で、各種所得控除前の金額です。
- ・ 例えば、公的年金等の収入のみの人で、年額が153万円以下の場合、総所得金額等は33万円以下となるため所得割額はかかりません。

## ■保険料の軽減について

### ●均等割額の軽減

平成26年度では、平成25年度の保険料軽減措置(被保険者均等割の9割・8.5(7)割<sup>(注2)</sup>・5割・2割軽減)を継続して行います。

(注2)原則は「7割軽減」ですが、特例措置により「8.5割軽減」となっています。

均等割額軽減割合	軽減後の均等割額(年額)		同一世帯内の被保険者及び世帯主の軽減対象所得金額 <sup>(注3)</sup> の合計額
	平成26年度		
9割軽減	5,658	円	【33万円(基礎控除額)】以下で、かつ【被保険者全員が年金収入80万円以下(その他各種所得がない)】
8.5(7)割軽減	8,487	円	【33万円(基礎控除額)】以下
5割軽減	28,292	円	【33万円(基礎控除額)+24.5万円×被保険者数】以下
2割軽減	45,267	円	【33万円(基礎控除額)+45万円×被保険者数】以下

(注3) 軽減対象所得金額は、基本的には総所得金額等と同じですが、公的年金等収入の場合、「公的年金等収入-公的年金等控除-15万円」となるなど、例外があります。

### ●所得割額の軽減

総所得金額等が91万円以下(公的年金のみの場合、収入額で211万円以下)の人は、所得割額が5割軽減となります。

### ●被用者保険<sup>(注4)</sup>の被扶養者であった人の軽減

後期高齢者医療制度に加入する前日まで「会社などの健康保険の被扶養者」だった人は被保険者均等割額が9割軽減となります。また、所得割額はかかりません。

(注4) 被用者保険とは、全国健康保険協会管掌健康保険、組合管掌健康保険、船員保険、共済組合をさします。国民健康保険・国民健康保険組合は該当しません。

## ■保険料の減免制度について

災害や失業等により保険料の納付が困難となった場合は、保険料が減免できる場合がありますので、お住まいの市(区)町村へご相談ください。

## 8月から被保険者証が新しくなります

現在の被保険者証は、平成26年7月31日までの有効期限となっています。

8月1日から使用できる被保険者証(みず色)の有効期限は、平成27年7月31日までの1年間となっており、7月下旬にお住まいの市(区)町村から郵送します。ただし、保険料の滞納がある場合は、通常より短い有効期限の被保険者証を窓口でお受け取りいただくことがあります。

8月1日以降に受診されるときは、新しい被保険者証(みず色)を医療機関の窓口で提示してください。

7月31日までに新しい被保険者証(みず色)が届かない場合は、お住まいの市(区)町村窓口へお問い合わせください。

## 被保険者証の自己負担割合をご確認ください

医療機関で受診する際の医療費の自己負担割合は、1割又は3割です。

毎年、前年中の所得をもとに、8月から翌年7月までの1年間の自己負担割合の判定を行います。

自己負担割合は、通常1割ですが、同じ世帯の被保険者のいずれかの人の市町村民税の課税所得が145万円以上<sup>(※)</sup>である場合には、3割となります。

ただし、市町村民税課税の所得が145万円以上であっても、次の1又は2に該当する場合は、お住まいの市区町村窓口へ申請すれば1割の自己負担割合となります。

### 1. 同じ世帯の被保険者が2人以上の場合

同じ世帯の被保険者全員の収入の合計額が520万円未満

### 2. 同じ世帯の被保険者が本人のみの場合(次の①又は②に該当)

①本人の収入が383万円未満

②本人と同じ世帯の70歳から74歳までの人の収入の合計額が520万円未満

※市町村民税の課税所得が145万円以上であっても、前年の12月31日現在において、被保険者が世帯主であり、同じ世帯に合計所得金額が38万円以下である19歳未満の世帯員がいる場合には、世帯主である被保険者の市町村民税の課税所得から、16歳未満は1人当たり33万円、16歳以上19歳未満は1人当たり12万円をそれぞれ控除した後の額が、145万円未満となるときは、1割の自己負担割合となります(この場合の申請は不要です)。

## 限度額適用・標準負担額減額認定証が8月に更新となります

現在、使用中の限度額適用・標準負担額減額認定証(以下、減額認定証と言います。)の有効期限は、平成26年7月31日となっています。

減額認定証をすでにお持ちの方で、平成26年度の市町村民税が非課税世帯の方には、8月1日からの新しい減額認定証を被保険者証とは別に7月下旬にお届けします。

### 【減額認定証とは】

世帯全員が市町村民税非課税である方が入院または高額な外来診療を受ける際に減額認定証を医療機関窓口で提示すると、医療費の自己負担は限度額までとなり、入院時の食費・居住費の負担も減額されます。

なお、新たに減額認定証の交付を希望する場合は、市(区)町村窓口での申請手続きが必要となります。

### 【申請に必要なもの】 被保険者証・印鑑・その他

(非課税証明書など収入額を証明するものや入院期間を確認できるものが必要になる場合があります。)

■問い合わせ 役場健康福祉課 ☎24-1123

又は 福岡県後期高齢者医療広域連合 ☎092-651-3111



## 100歳のお祝い訪問

吉富町では100歳を迎えられた方へ、町長が訪問し、祝状と花束の贈呈を行っています。

平成26年5月15日に松本照子さんがめでたく満100歳を迎え、今富町長が照子さんの入所施設へ訪問し、祝状や花束を贈呈しました。

ご家族や施設職員、入所している方々が集まり、照子さんの100歳の誕生日を一緒にお祝いしました。施設職員から誕生日ケーキをプレゼントされ、家族全員でローソクの火を消すと、照子さんは、とても嬉しそうに微笑んでいました。



ご家族に囲まれ記念撮影する照子さん  
(写真:手前中央)

## 町営住宅入居者募集について

町営住宅の入居者を次のとおり募集します。入居を希望される方は受付期間内にお申し込みください。

また、入居者資格等詳しい内容については、お問い合わせください。

### ■募集团地名

◎幸子団地(間取り:3DK)

◎間尾団地(間取り:3K)

※間尾団地は2階(2間)への階段がありますので、高齢者や小さいお子さんがいる世帯はご遠慮いただいております。

### ■募集戸数

◎幸子団地 2戸 ◎間尾団地 5戸

※募集戸数は変更になることがあります。変更があった場合は役場前掲示板でお知らせします。

### ■団地の場所

◎幸子団地 吉富町大字幸子2番地1

◎間尾団地 吉富町大字広津1121番地1

### ■住宅使用料

◎幸子団地R3-1 22,900~59,600円

◎幸子団地R3-2 23,200~61,500円

※幸子団地に入居される方は、住宅使用料の他に、共益費(3,000円)と駐車場使用料(2,500円、車を利用する方のみ)を毎月お支払いいただきます。

◎間尾団地 14,200~22,700円

### ■申込受付期間

平成26年7月1日(火)~11日(金)

(土曜、日曜及び祝日は除きます。)

### ■抽選日時

平成26年7月25日(金) 午前10:00~

### ■抽選会場

吉富フォーユー会館3階 会議室2

### ※注意事項

申込みできるのは1団地のみです。

申込された方の住宅困窮度により優先的に入居者の決定を行うことがあります。

### ■問い合わせ

役場健康福祉課 福祉係 ☎24-1123

## 子育て支援センターだより

☎ 子育て支援センター ☎・FAX23-2178

お母さんも子どもも、色々な型の積み木を慎重に積み上げては、くずし倒しの繰り返し、果てしない創造活動をくりひろげ「できた」の達成感を味わい、遊びながら学びを深め「積み木」の堅さ、柔らかい温もり

この欲求に応えるための環境を整えれば、子どもたちは喜々として遊びながら、創造的な人間として育っていきます。(童具館より)

を感じ取りました。みんなで一緒に積み木を高く高く積み上げ周りを囲んでお家を作りました。「完成です」!! お友達と一緒に仲良く中に入って笑顔で「ハイポーズ!!」最後は、お母さんと子ども達みんなで同じ型の積み木を集め箱にしまい整理整頓です。「片づけ習慣」は積み木遊びの大事な作業です。



楽しい積み木遊び

## 子育て支援センターだより

### 7月の活動予定

◎活動時間は、10:30~11:30です。  
開始時間の10分前までにお集まりください。

#### ●実施日●

2日(水)

4日(金)

9日(水)

16日(水)

23日(水)

30日(水)

#### ●特別行事●

● リトミック

● 七夕飾り作り

● 英会話ふれあい事業

● 絵本読み聞かせ

● 英会話ふれあい事業

● 避難訓練・消防車

□利用時間/毎週月曜日~金曜日(祝日はお休みです)

午前9:00~12:00 午後1:00~4:00

子育て相談は、電話、面接等で随時行っています。

□利用対象者/0歳~小学校6年生までの児童とその保護者

□利用料/無料

## 1日3食しっかり食べていますか。 低栄養状態になっていませんか。

高齢者の方の場合、気になるのが、タンパク質とエネルギーの不足です。

低栄養は、自分でも気づかないうちに進行していることがあります。低栄養になってしまうと、体の衰えや免疫力の低下など、老化の進行が早まったり、転倒や骨折の危険性が増えたりします。

次のような症状がある場合は、低栄養の可能性もあるのでかかりつけの医師などに相談しましょう。

### 1. 体重が減少した

半年間に2～3kg以上減少していたら注意が必要です。

### 2. 食べる量が少なくなった

食欲がなくて食べる量が減っていると低栄養になる恐れがあります。

## 低栄養状態を防ぐための生活習慣

- ・定期的に体重を量り栄養状態の目安にしましょう。
- ・規則正しい生活リズムをつくり、一日3食、主食（ごはん・パン・麺類）をきちんと食べましょう。
- ・食欲がない時は好きな物を食べましょう。
- ・主菜（魚・肉・卵など）や、油脂類も意識して適度に摂りましょう。
- ・水分をこまめに補給して脱水に気をつけましょう。

**特に暑い夏は、塩分や糖分の入った  
スポーツ飲料などで水分補給をしましょう。**

## 7月の物忘れ相談会のお知らせ

認知症はだれもがかかる可能性がある病気です。早期に治療を開始すれば病気の進行を遅らせ症状を軽くすることができると言われてしています。

専門の医師が認知症に関する相談をお受けしますので、お気軽にご相談ください。

日時 **7月15日(火)**  
正午から午後1時

場所 **吉富あいあいセンター**

- 相談医 喜之道クリニック  
広瀬 由喜 院長
- 相談料 無料

予約制です。希望される方は前日(14日)午前中までに吉富町地域包括支援センターに申し込みをしてください。

☐問い合わせ

吉富町地域包括支援センター  
☎26-1192

## 募集

## 吉富町外一市中学校組合では次のとおり臨時職員(事務)を募集します。

### 1 職種 事務職

- ①雇用人数 1名
- ②雇用開始 平成26年8月1日～
- ③勤務場所 吉富中学校及び吉富フォーユー会館内(中学校組合)
- ④勤務日数 週5日  
(吉富中学校:週3～4日、中学校組合:週1～2日)
- ⑤勤務時間 吉富中学校:午前8時10分～午後4時40分  
中学校組合:午前8時30分～午後5時15分
- ⑥賃金等 日額6,700円 ※距離に応じて通勤手当有
- ⑦応募資格 ●昭和44年4月2日以降に生まれた者  
※高校卒業以上  
●パソコンでワード・エクセルなどの基本操作ができる者

### 2 応募方法

- ①提出書類 申込書  
(吉富フォーユー会館内に用意しています。)  
履歴書(市販のもの)
- ②申込期限 平成26年7月16日(水)
- ③選考方法 書類審査及び面接
- ④問い合わせ・申込み  
吉富フォーユー会館内  
吉富町外一市中学校組合  
☎23-5006



## 松本渡支雄さん瑞宝双光章を受賞

元吉富町教育委員会教育長 松本渡支雄さん(界木)が、平成26年春の叙勲において、学校教育の振興に貢献した功績が認められ、瑞宝双光章を受賞されました。

松本さんは、昭和32年4月から平成7年3月までの38年間、小学校教員として教鞭を振るわれ、最後の8年間は校長として学校経営に尽力されました。また、平成10年10月に吉富町教育委員会委員に任命され、平成12年1月から平成17年6月まで吉富町教育委員会教育長に就任し、吉富町教育行政発展のために大きく貢献してくださいました。



## 小笠原長次公349回忌墓前祭

中津小笠原初代藩主、小笠原長次公の墓前祭が、命日の5月29日に行われました。

今年は汗ばむような陽気のなか、天仲寺山頂の墓前で行いました。

吉富歴史文化の会(太田榮会長)の会員など約40名が参列し、名君を偲びました。



## 観光PRのための和傘が寄贈されました。

町の観光PRとして、「神相撲」とNHKで放送中の「軍師官兵衛」をモチーフにした和傘を中津市の和傘工房朱夏が製作し、代表の今吉次郎さんから吉富町に寄贈されました。

寄贈された和傘は、吉富フォーユー会館1階事務室前の町民ホールに展示しています。



## 平成26年度 吉富町寿会連合会 第8回グラウンドゴルフ大会!!

5月22日(木)に、吉富漁港総合グラウンドにて吉富町寿会連合会(会長:太田東機)主催による「第8回グラウンドゴルフ大会」が開催されました。

大会には会員26名が出場し、「打って・走って・笑って」、みんなでグラウンドゴルフを楽しみました。

【大会結果】 優勝：守口 郁文 さん(小犬丸上、写真中央)  
準優勝：高尾 賢二 さん(直江、写真左)  
第三位：丸谷 一秋 さん(小犬丸上、写真右)





吉富町青少年育成町民会議

## 「家庭のふれあい映画鑑賞会」を開催します。

吉富町青少年育成町民会議では、家庭での語らいのきっかけづくりのため、「家庭のふれあい映画鑑賞会」を実施します。家族で一緒にご参加ください。

- 上映作品 **アナと雪の女王**  
(話題のディズニー作品)
- 日時場所 **8月3日(日)**  
午後1時30分から上映開始  
**吉富フォーユー会館 2階 視聴覚室**
- 主催 吉富町青少年育成町民会議
- 対象 町内に居住する青少年と保護者が対象です。  
定員70名

子どもだけ、大人だけでの入場はできません。また、定員数があることから子ども1人につき大人は1人までとさせていただきます。ご了承ください。

- 入場料 無料です。ただし、先着順で入場整理券を配布します。入場整理券をお持ちでない方は、当日入場できませんのでご了承ください。
- 入場整理券の配布  
7月7日(月)から吉富フォーユー会館窓口で配布します。(電話での申し込みはできません。)
- 問い合わせ 吉富フォーユー会館内  
吉富町青少年育成町民会議事務局  
☎22-1944

## 私たちが頑張った70kmウォーク



吉富町子ども会では、ボランティア育成事業として、中学生・高校生を対象としたジュニアリーダーと、小学5・6年生を対象としたインリーダーを組織しています。

5月24日・25日に行われた70kmウォークにジュニアリーダー・インリーダーの16名が、スタッフとして参加しました。

とても良い天気です。暑かったのですが、笑顔でお手伝いすることができ、終わったときには、みんなとてもいい顔になっていました。

今後ともみなさまのご指導・応援をよろしくお願いいたします。

## 「古文書による郷土史研究講座」開催のお知らせ

古文書を読み解きながら、郷土史に触れる講座です。お気軽にご参加ください。

- 対象 吉富町に在住の方
- 講師 福岡女学院大学生涯学習センター講師  
半田 隆夫 氏
- 日時 7月24日(木) 8月28日(木)  
11月13日(木) 3月19日(木)  
午後1時30分から(2時間程度)
- 会場 吉富フォーユー会館 2階視聴覚室
- 受講料 無料

## 7月は「青少年の非行問題に取り組む全国強調月間」です。

子どもの心のサインを見落とさず、  
家庭で、地域で子どもたちを非行から守りましょう!!

吉富町では、子どもたちが非行に走ることなく、また、犯罪に巻き込まれることなく健やかに育つことを願い、「吉富町子どもを見守る運動」や「一斉行動日の取組」を実施しています。皆様のご理解とご協力をお願いします。



## 吉富小学校PTAでは、毎月一斉行動日に通学路に立ち、児童の下校を見守っています。

### ●児童の下校(学校を出る)時刻

全学年	火	午後3時30分～午後4時ごろ
1年	月・水・木・金	午後3時～午後3時30分ごろ
2年	月・水・金	午後3時～午後3時30分ごろ
	木	午後4時～午後4時30分ごろ
3年	水	午後3時～午後3時30分ごろ
	月・木・金	午後4時～午後4時30分ごろ
4年～6年	月・水・木・金	午後4時～午後4時30分ごろ

※左記は通常学校を出る時刻ですが、行事等の関係で変更する場合があります。

- 問い合わせ  
◎吉富町青少年育成町民会議  
(吉富フォーユー会館内) ☎22-1944  
◎吉富小学校 ☎23-2179

## 絵本の読み聞かせ 『おはなし会』



町内在住の未就学児を対象に絵本の読み聞かせを行います。  
紙芝居やパネルシアター、手遊び歌などをおりませながらの楽しい時間を親子で一緒にお過ごしください。  
参加費は無料です。

- 日時／平成26年7月16日(水)  
午前10時30分から(30分程度)
- 場所／吉富町子育て支援センター

築上郡教育支援委員会主催

## 教育診断・教育相談のお知らせ

来年度小学校等へ就学予定のお子さま等を対象に、教育診断及び教育相談を次のとおり開催いたします。

- 日時 平成26年8月11日(月)・12日(火)
- 場所 吉富フォーユー会館
- 対象者 ①平成27年度就学予定の児童生徒及び在校生と保護者  
②特別支援学校等へ転学を希望する児童生徒と保護者
- 内容 障害に応じた教育診断及び教育相談
- 相談員 別府大学短期大学部 教授 足立圭司氏  
京築教育事務所 指導主事 三坂志のぶ氏
- 申込み 吉富町教育委員会(吉富フォーユー会館内)  
・申込用紙を用意しています。
- 申込期限 平成26年7月31日(木)

## BOOK 吉富町図書室からの お知らせ

### ★新着図書のお知らせ

- 一般書
  - 『利休の茶杓』／山本 兼一
  - 『心屋仁之助の「奇跡の言葉」2』／心屋 仁之助
  - 『あの頃。』／劔 樹人
  - 『スマドロ』／悠木 シュン
  - 『家族の悪知恵』／西原 恵子
  - 『沢村さん家のこんな毎日』／益田 ミリ
  - 『暴露』／クレン・クリーンウォルド
  - 『この国を呪縛する歴史問題』／菅沼 光弘

### 今月の ピックアップ

『患者さまは外国人』  
／阪急コミュニケーションズ・出版  
山本 ルミ・原案

ロシア系の医師と日本人ナースが切り盛りする、六本木の外国人専門クリニック。習慣や常識のギャップに、診察室は今日も大騒ぎ。笑いと涙の医療コミックエッセイ。



図書室は、  
フォーユー会館2階に  
あります。

- 児童書
  - 『季節のなめこ図鑑 雨・四季編』
  - 『小学生の自由研究パーフェクト』1～6年生
  - 『もっと・しごとば』／鈴木のりたけ

他



## ★月間ランキング 5月分

### □一般書

- 1位 海外マラソンRunRun旅／たかぎ なおこ
- 2位 きょうのサラダ／野口 真紀
- 3位 花子とアン Part 1／中園 ミホ
- 4位 ランチのアッコちゃん／柚木 麻子
- 5位 きょうの猫村さん7／ほしよりこ
- 6位 峠道／上田 秀人
- 7位 村上海賊の娘 上・下／和田 竜
- 8位 樋口可南子のいいものを、すこし。その3／清野 恵里子
- 9位 いっきにわかる!葬儀とお墓
- 10位 日本のふしぎ理想郷50／渋川 育由

### □児童書

- 1位 知育ちがいさがしブック名探偵コナン
- 2位 だいおういかのいかたろう／ザ・キャビンカンパニー
- 3位 思い出のマーニー／ジョーン・G・ロビンソン
- 4位 いのちをいただく／内田 美智子
- 5位 おべんとどうぞ／真木 文絵
- 6位 うごきのことば／たかい よしかず
- 7位 ノラネコぐんだんパンこうじょう／工藤 ノリコ
- 8位 おじぱん／タダ エツコ
- 9位 うずらちゃんのたからもの／きもと ももこ
- 10位 ジャンピンライブ!!!／開 隆人

## フォーユー会館催し物ご案内(7月)

日付	催し物	時間	入場料
7/6 日	カラオケ発表会 キングレコード歌謡文化アカデミー 中津絆歌謡会 【問い合わせ】 藤岡 光子 ☎22-5337	○開場 9:00 ○開演 9:20	無料
7/13 日	カラオケ ファミリーゆう発表会 【問い合わせ】 宮永 重則 ☎25-2438	○開場 9:00 ○開演 10:00	無料
7/20 日	カラオケピープル発表会 【問い合わせ】 田井中 あい子 ☎72-2428	○開場 9:00 ○開演 9:30	無料
7/27 日	浦野バレエスクール 第4回バレエ・ガラ 【問い合わせ】 浦野 まゆみ ☎82-5389	○開場 13:00 ○開演 13:30	無料

## 町民プール利用のお知らせ

□開放期間 7月19日(土)~8月31日(日)

□利用時間

○午前10時~午後3時

小学校児童が地区割りで使用します。

○午後3時~午後6時

一般の町民に開放します。

□休場日

8月13日(水)~16日(土)は休場します。

□注意事項

○プールを利用するうえでふさわしくない行為をした場合、プール利用をご遠慮いただくことがあります。

○上記の休場日と別に、臨時休場する場合があります。



## お知らせ

### 平成26年度看護職のための就職合同面談会の実施について

看護職員求人求職合同面談会

福岡県及び福岡県看護協会では、保健、医療、福祉施設への就業を希望する方及び県内の求人施設を対象とした求人求職合同面談会を下記の日程で開催します。

病院、診療所等の求人施設の方が、就業希望者と直接面談を行います。

また、福祉人材センターやハローワークの方も参加されます。この機会にぜひご参加ください。

#### ■問い合わせ

公益社団法人福岡県看護協会  
福岡県ナースセンター(担当:岸・久野)  
福岡市東区馬出4-10-1 ☎092-631-1221  
メールアドレス fukuoka@nurse-center.net

記

■開催日時 ①平成26年7月26日(土)  
13時~16時

②平成27年1月24日(土)  
13時~16時

※受付は12時から14時30分まで

■会場 ナースプラザ福岡  
(福岡市東区馬出4-10-1)

※上記のほか、看護力再開発講習会、看護職員再就業移動相談、訪問看護師養成講習会等も行っています。詳しくは左記までお問い合わせください。

#### 慶弔

【お誕生おめでとう】

松崎 敬博

裕矢ちゃん(榆生)

荒瀬 博則

碧泉ちゃん(直江)

樋口祐一郎

翠音ちゃん(喜連島上)

【ご冥福をお祈りします】

賀部 章 86歳(幸子古)

香典返し寄附お礼

【吉富町社会福祉協議会へ】

高瀬 梅香様 (別府)

山本 憲義様 (中津市丸山町)

矢頭 末利様

(別府市南立石八幡町)

賀部トシエ様 (幸子古)

永渕 千里様 (幸子上)

一般寄付お礼

【吉富町社会福祉協議会へ】

なかやしき(株)様 (小犬丸上)

【吉富町寿会連合会へ】

広津上寿会様 (広津上)

賀部トシエ様 (幸子古)

(平成26年6月9日受付分まで)



# お知らせ

## 相談

### マルチ商法・ネットワークビジネス トラブル電話相談会

- 開催日時 平成26年7月27日(日)  
10:00～16:00
- 相談方法 電話相談
- 相談電話番号 ☎092-724-9505
- 相談例
  - ・マルチ商法の勧誘が強引なので、断る方法を知りたい。
  - ・商品の購入契約をしたら、マルチ商法だったので解約したい。
  - ・家族がマルチ商法をしているようで、やめさせたい。等
- 主催  
福岡県青年司法書士協議会  
ホームページ  
(<http://www.fukuoka-seinenkai.org/>)
- 本件の問い合わせ  
司法書士 手嶋 竜一  
(てしま りゅういち)  
☎0942-23-6077 FAX0942-23-6078

### 心の健康相談のご案内

～ひとりで悩まず話してみませんか～

福岡県京築保健福祉環境事務所では、こころの悩みの相談をお受けしています。

【こころの健康相談】 ※予約制  
こころの悩みや不安、アルコールや薬物問題に関する相談、認知症などの相談を精神科専門医がお受けしています。

■行橋会場  
(福岡県京築保健福祉環境事務所)  
7月9日(水)13:30～

■豊前会場  
(豊前市役所3階 第3会議室)  
7月23日(水)14:00～

【思春期相談】 ※予約制  
思春期におけるこころの問題に対して、精神科専門医による相談・助言・指導等を行っています。

■行橋会場  
(福岡県京築保健福祉環境事務所)  
7月16日(水)13:30～

※8月以降の相談日は、下記までお問い合わせください。  
また、保健師による相談は、随時行っています。お気軽にお電話ください。

■予約・問い合わせ  
福岡県京築保健福祉環境事務所  
(行橋市中央1-2-1)  
健康増進課 精神保健係  
☎0930-23-2966

## 試験

### 福岡県町村会等職員採用試験 のお知らせ

- 受験資格  
昭和63年4月2日～平成5年4月1日までに生まれた者
- 採用予定人数  
行政事務(大学卒業程度) 2人程度
- 受付期間  
平成26年7月28日(月)～8月15日(金)
- 第1次試験日 平成26年9月21日(日)
- 第2次試験日  
平成26年10月下旬～11月上旬予定
- 問い合わせ 福岡県町村会総務課  
☎092-651-1121

### 平成26年度 第2回 福岡県警察官採用試験 のごあんない

福岡県警では、平成26年度第2回採用試験で警察官216人を募集します。

- 採用予定数
  - 警察官A(大学卒業程度)  
男性87人、女性10人、武道指導2人。
  - 警察官B(高校卒業程度)  
男性103人、女性14人。
- 受付期間 8月11日(月)～9月1日(月)
- 第1次試験日 9月21日(日)  
受験資格等や願書については、豊前警察署総務課(0979-82-0110)までお問い合わせいただくか、受験案内をご覧ください。
- 福岡をより良く、誰もが住みよい街にするために。覚悟ある、あなたの挑戦を待っています!
- 担当 福岡県豊前警察署  
総務課総務係 伊藤  
☎0979-82-0110(内線211)



### 裁判所職員採用試験のお知らせ

平成26年度裁判所職員採用一般試験(高卒者試験)

- 申込受付期間  
7月15日(火)～7月24日(木)  
【7月24日消印有効】
- 第1次試験日 9月14日(日)
- 受験資格  
平成26年4月1日において高等学校卒業後2年以内の方及び平成27年3月までに高等学校を卒業する見込みの方(平成26年4月1日において中学校卒業後2年以上5年未満の方も受験可)  
※受験案内及び受験申込書は最寄りの裁判所で配布しています。  
※詳細は、福岡地方裁判所事務局人事課任用係  
☎092-781-3141  
(内線)3159～3161  
又は、最高裁ウェブサイト  
(<http://www.courts.go.jp/>)へ。

### 平成26年度 福岡県介護支援専門員実務研修 受講試験の実施について

- 試験日 平成26年10月26日(日)
- 試験会場
  - ①福岡大学(福岡市城南区七隈)
  - ②九州国際大学  
(北九州市八幡東区平野)
- 受講申込書の配布時期  
平成26年7月31日(木)まで
- 受験申込書の配布場所
  - ・県の各保健福祉環境事務所
  - ・県庁介護保険課(2階)
  - ・北九州市の各区役所及び出張所
  - ・福岡市の各区保健福祉センター及び区出張所
  - ・各市町村介護保険担当課
  - ・福岡市情報プラザ(福岡市役所1階)
  - ・文化観光情報ひろば  
(アクロス福岡2階)
  - ・(公社)福岡県介護支援専門員協会  
(※一人につき一冊ずつ配布)
- 受験申込期間  
平成26年7月31日(木)まで 消印有効
- 試験に関する問い合わせ  
(公社)福岡県介護支援専門員協会  
☎092-431-4585  
福岡市博多区博多駅南2丁目9番30号
- その他  
受験申込要領は、(公社)福岡県介護支援専門員協会ホームページに掲載します。  
(上記配布場所に取りに行くことが困難な場合は、郵送による入手方法を案内しますので問合せ先にご確認ください。)

# お知らせ

## 募集

### 平成26年度ポイント方式 県営住宅入居者募集

#### ■募集住宅

県内に所在する県営住宅(募集対象団地、募集戸数等詳細については募集案内書をご覧ください。)

#### ■募集案内書配布期間及び申込受付期間

平成26年7月14日(月)～  
平成26年7月23日(水)  
(申し込み手数料は不要)

#### ■募集案内書配布場所

県住宅供給公社、公社管理事務所(福岡・北九州・筑後・筑豊)、公社管理事務所出張所(行橋・大牟田・直方・田川)、県営住宅課、県内の各市(区)役所及び町村役場、各地区県民情報コーナー(北九州・筑後・筑豊・京築)ほか

#### ■問合せ先

県住宅供給公社県営住宅管理部  
☎092-781-8029 または、  
県庁県営住宅課 ☎092-643-3739

## イベント

### 第4回企画展 公文書でひもとく人々の暮らし ～残された戦争の記録～

終戦から70年が経過しようとしている現在、戦火をくぐり抜けていまに残った特定歴史公文書の中から、戦争と当時の人々の暮らしに関する記録を集めて紹介します。

戦争が人々の生活に及ぼす影響や平和の尊さについて改めて考えてみませんか。

#### ■期間

7月23日(水)～9月28日(日)

#### ■開館時間

9時00分～17時00分

#### ■休館日

月曜日、祝日  
(月曜日と祝日が重なる場合は、その翌日も休館)

#### ■観覧料

無料

#### ■場所

福岡共同公文書館

※無料駐車場あり

#### ■交通アクセス

○JR鹿児島本線  
二日市駅下車→西鉄バス「警察署前」  
下車

○西鉄大牟田線  
二日市駅下車→西鉄バス「警察署前」  
下車

#### ■問い合わせ

福岡共同公文書館(筑紫野市上古賀)  
☎092-919-6166

## 講座

### 福岡県緑化センターで、 「庭木の整姿と剪定」講習の 参加者を募集しています。

#### ■開催日時と会場等

①開催日時 平成26年7月19日(土)  
13:30～16:00

②会場 行橋市研修センター  
ゆくとピア  
(行橋市大字今井)

③参加費 無料

④募集人員 35名(申込み先着順)

#### ■申込み締切日

前日まで

#### ■申し込み方法

電話での直接申込み(月曜日休館)

☎0943-72-1193

福岡県緑化センター管理事務所

(久留米市田主丸町益生田1125)

### ひとり親家庭のための パソコン講習会のお知らせ

#### ■開催地

福岡県行橋総合庁舎

(住所:行橋市中央1-2-1)

#### ■講習会内容

パソコン 基礎～応用

#### ■期間

平成26年9月1日(月)～12日(金)

9:30～15:30

平日6日間(30時間)

この間の毎 月・水・金に実施

#### ■受講料

無料

(但し、テキスト代の1,000円は自己負担)

#### ■託児

有

(事前予約制、託児対象年齢1歳から就学前まで)

#### ■申込書の締切

平成26年8月15日(金)必着

#### ■申込書配布場所

役場健康福祉課および県保健福祉環境

事務所社会福祉課

※福岡県母子寡婦福祉連合会のホーム

ページからもダウンロードできます。

(<http://fukuoka-kenboren.jp/>)

#### ■問い合わせ

福岡県母子家庭等就業・自立支援センター

飯塚プランチ

〒820-0004 飯塚市新立岩8-1

福岡県飯塚総合庁舎2階

福岡県嘉穂・鞍手保健福祉環境事務所内

☎0948-21-0390

FAX0948-21-0391

## 介護職員初任者研修の受講者募集

介護業務に従事しようとする人及び従事している人を対象に、介護職員初任者研修を開催します。

#### ■研修期間

平成26年10月7日～平成27年1月29日  
の指定された火・木曜日

#### ■会場

○勝山保健福祉センター ゆいの郷

(みやこ町勝山上田971)

○豊津福祉センター すどりの里

(みやこ町豊津2174-1)

※期間内一部のみ

#### ■募集定員

3名

#### ■受講料

20,000円

(テキスト・受講諸経費等)

#### ■締め切り

平成26年8月29日(金)

#### ■申込み・問い合わせ

役場健康福祉課 ☎24-1123

#### ■主催

公益財団法人

福岡県市町村振興協会

☎092-651-1121

#### ■研修実施機関

麻生教育サービス(株)

☎092-432-6266

## 職業訓練講座の開催

### (豊前地区職業訓練協会)

#### 【二級土木施工管理技士試験受験対策講座】

#### ■訓練期間

8月10日～10月19日(日)

#### ■場所

豊前地区職業訓練協会

(豊前市大字八屋1926番地)

#### ■対象者

受験希望者

#### ■費用

受講料54,000円

別途テキスト代必要

#### ■定員

20名

#### 【調理師(学科)試験受験対策講座】

#### ■訓練期間

7月26日～8月9日(土・日)

#### ■場所

豊前地区職業訓練協会

(豊前市大字八屋1926番地)

#### ■対象者

受験希望者(実務経験が必要)

#### ■費用

受講料28,800円

別途テキスト代必要

#### ■定員

30名

※その他、介護福祉士(学科)試験受験対策講座、小型移動式クレーン運転技能講習、第一種電気工事士(学科)試験受験対策講座をそれぞれ開講します。

※各講座とも定員になり次第締め切ります。

#### ■申込み・問い合わせ

豊前地区職業訓練協会

☎0979-82-1511

# お知らせ

## その他

### キャンパス(平成27年度生) 見学会のご案内

厚生労働省所管

九州職業能力開発大学校

☎093(963)8353 FAX093(963)8387

学務課

<http://www3.jeed.or.jp/fukuoka/college/>

〒802-0985

北九州市小倉南区志井1665-1

ものづくりに関係する4コース(機械系、電気系、電子情報系、建築系)があります。実際に、来て、見て、体感して自分の進路を決めて下さい!

教育システムなどに関する説明、入試に関する説明、就職支援の説明等を行います。

就職率は、98%以上です。参加希望日、お名前、受験希望者の方は在籍、又は出身高校名を電話、FAX又はメールにてご連絡下さい。

メールアドレスは、

[gboshu@kyushu-pc.ac.jp](mailto:gboshu@kyushu-pc.ac.jp) です。

#### ■キャンパス見学会開催日

7月21日(月) 13:00~16:00

8月30日(土) 13:00~16:00

## 耳や言葉の不自由な皆様へ

### ○京築広域圏消防本部 ファックス119

火事や救急など緊急の事態が発生したとき、「耳や言葉の不自由で、電話では119番通報ができない。」といわれる方に緊急通報ができるよう、消防指令室に緊急通報受信用のFAX(ファックス)を設置しています。

FAX電話で、火事や救急などの緊急通報をするときには、「ファックス119通報カード」が必要です。

**FAX 0979-84-0008**

詳しくは、京築広域圏消防本部

☎0979-82-3275

FAX0979-84-0008

におたずねください。

### ○福岡県警 ファックス110番 メール 110番

耳や言葉の不自由な方が福岡県内で事件や事故に遭遇した際に、警察への緊急通報手段として専用のファックス110番又はメール110番を利用することができます。いずれも、内容、連絡先等をわかりやすく記載して送信してください。※一般の方は、通常の「110番」をご利用ください。

**FAX 092-632-0110**

**メールアドレス**

[fpp.mail-110@fukuoka-police.jp](mailto:fpp.mail-110@fukuoka-police.jp)

詳しくは、福岡県警察本部 通信指令課

☎092-641-4141

におたずねください。

## イベント

### 「福祉のしごと就職フェア2014 inFUKUOKA」 が開催されます。

福岡県社会福祉協議会では、福祉の仕事希望される方、福祉に関心のある方等を対象に、「福祉のしごと就職フェア2014 in FUKUOKA」を開催します。

求人情報がある事業所等が参加し、個別に面談を行います。

また、福祉に関する資格や就職相談等を行います。

■日時 平成26年8月8日(金)

○就活応援セミナー

11時30分~12時30分

(受付は10時30分から11時30分まで)

○就職面談会 13時から16時

(受付は12時から15時30分まで)

■会場 クローバープラザ

春日市原町3-1-7(JR春日駅前)

※公共交通機関をご利用ください。

■内容

・就活応援セミナー

・求人事業所と求職者との就職面談会  
(約160法人・事業所)

・相談コーナー

(福祉関係資格、就職相談・求職登録)

■対象

社会福祉施設等への就職希望者及び平成27年3月末の大学・専門学校卒業予定者(高校生不可)

■参加方法 無料

(事前の申込みは不要です。)

■託児

生後3ヶ月から就学前までの託児があります。(事前に予約が必要ですので、下記までお問い合わせください。)

■問い合わせ

福岡県社会福祉協議会 人材・情報課  
(福岡県福祉人材センター)

〒816-0804 春日市原町3-1-7

クローバープラザ2階

☎092-584-3310 FAX092-584-3319

人も、会社も、もっと元気に!

中退共済制度  
CHU TAI KYO  
小企業退職金共済制度

- ◆ 掛金の一部を国が助成
- ◆ 掛金は全額非課税。手数料も不要
- ◆ 外部積立型なので管理が簡単
- ◆ パートさんの加入もOK



詳しくはホームページへ

中退共

検索

(独) 勤労者退職金共済機構 中小企業退職金共済事業本部

TEL.03-6907-1234

FAX.03-5955-8211





# 7月 休日相談医案内

●日にち	●病医院名	●住所・電話
日曜日 祝日	豊築休日急患センター ◎内科・小児科 (9時～22時 受付は21時30分まで) ◎歯科(9時～17時30分) ◎口腔ガン専門医の診察 予定日は6日・20日です。	豊前市八屋 (豊築メディカル センター内) ☎82-8820
6(日)	のまさ小児科	中津市蛸瀬 ☎64-6871
//	大堀脳神経クリニック	中津市豊田町 ☎23-3865
//	水谷クリニック	中津市山国町守実 ☎62-2336
//	八屋第一診療所	豊前市八屋 ☎82-2502
//	矢鳴医院	豊前市八屋 ☎82-3276
13(日)	末廣医院	中津市沖代町 ☎23-6577
//	和田胃腸科内科クリニック	中津市牛神 ☎23-6565
//	津民診療所	中津市耶馬溪町大野 ☎54-2035
//	宮部病院	築上町湊 ☎0930-56-0038
20(日)	宮田内科医院	中津市牛神 ☎22-3375
//	川島整形外科病院	中津市宮夫 ☎24-0464
//	山移診療所	中津市耶馬溪町山移 ☎55-2068
//	福田医院	上毛町宇野 ☎72-2411
//	ともおレディースクリニック	豊前市久松 ☎82-0328
21(月)	西内科医院	中津市新魚町 ☎22-1316
//	梶原病院	中津市中殿町 ☎22-2535
//	横井医院	中津市本耶馬溪町落合 ☎53-2305
//	みぞぐち泌尿器科クリニック	豊前市恒富 ☎84-0840
//	ぶぜん眼科クリニック	豊前市八屋 ☎82-4800
27(日)	末宗内科医院	中津市沖代町 ☎25-2000
//	中津胃腸病院	中津市永添 ☎24-1632
//	平田診療所	中津市耶馬溪町平田 ☎54-2114
//	永尾医院	築上町安武 ☎0930-52-0502

## 夏の節電について

夏の電力需給が厳しい見通しとなっています。皆様の生活・健康や生産・経済活動に支障のない範囲で可能な限り、節電にご協力をお願いします。

### ■期間

平成26年7月1日～9月30日の平日  
(お盆期間8月13日～8月15日を除く)

### ■時間

午前9時～午後8時  
※無理な節電は熱中症にかかる恐れがあります、特に高齢者や乳幼児、病気の方がいる家庭では、決して無理をせず体調を考えながら取り組みましょう。

九州電力株式会社行橋営業所

## 障害児通所サービス事業所開設のお知らせ

障害のある児童の方が、障害児通所サービスを利用して、通所できる事業所が6月から豊前市と中津市に開設されました。ご相談・見学を随時受け付けています。

### ●こどもサポート こまど(NPO法人まど)

#### ■実施事業

放課後等デイサービス 等

#### ■対象

小学生～高校生

#### ■住所

福岡県豊前市大字赤熊281番地6

#### ■問い合わせ・見学・ご相談

☎0979-64-6799

(営業時間9:00～)

### ●COMPASS(コンパス)発達支援センター

中津 (COMPASS発達支援センター)

#### ■実施事業

○児童発達支援

#### ■対象

未就学児

○放課後等デイサービス

#### ■対象

小学生～高校生

#### ■住所

大分県中津市大字田尻1164番地1

#### ■問い合わせ・見学・ご相談

☎0979-64-7108

(営業時間10:00～)

### 児童発達支援とは…

日常生活における基本的な動作の指導、知能機能の付与、集団生活への適応訓練、その他必要な支援を行うサービスです。

### 放課後等デイサービスとは…

学校に就学しており、授業の終了後又は休業日に通所します。

生活能力の向上のために必要な訓練、社会との交流の促進などの支援を行うサービスです。

障害児通所サービスの手続については、役場健康福祉課までお尋ねください。

# 吉富文芸

## 短歌

芍薬を叩きて降り頻く雨の目を  
一日据りて端切れ縫ひつぐ  
千原かほる

筑後川宿から見ゆる激流は  
いかだ流しの運搬ルート  
高時 敬子

園よりの課外活動に参加する  
回転寿司に舌つづみ打つ  
高原トシエ

庭うちは若葉の揺れて匂ひたつ  
我れは緑に染まりて歩く  
岡 紀子

野仏に草花供ふ児らのあり  
塚原高原うぐひすの鳴く  
城戸 幸子

散歩路に薊の花の群れ咲けり  
つと口遊むアザミの歌を  
佐田 正子

背負ひ投げされそうな風母の日  
に思ひもせずにアジサイの花  
福山 武子

故郷の明かりが一つ又消えて

やがては我も消えてゆくなり

もしかして石器用具や庭に出づ

古人の住み土地なりや

亡き孫のみたりし病院見へむか

と都市高速走るバスに捜しぬ

旧友の突然の訃報くやまれき

旅行の約束果たせぬままに

炊事場に迷ひ来たれり白き蝶

かたくとじあつ夜の扉に

墓前祭ひかる青葉を仰ぎつつ

小笠原公の遺徳をおもふ

巢作りにはげむツバメが飛び交

わす行ったり来たり春風をきる

峰々を隠し奄美や梅雨の入

羊歯茂り古代の息吹き漂える

夏の日をからめガジュマル根を

伸ばす

柿若葉朝な陽を受け萌黄透く

大澤 忠義

旧友の突然の訃報くやまれき

旅行の約束果たせぬままに

炊事場に迷ひ来たれり白き蝶

かたくとじあつ夜の扉に

墓前祭ひかる青葉を仰ぎつつ

小笠原公の遺徳をおもふ

巢作りにはげむツバメが飛び交

わす行ったり来たり春風をきる

## 俳句

「奄美の旅」

峰々を隠し奄美や梅雨の入

羊歯茂り古代の息吹き漂える

夏の日をからめガジュマル根を

伸ばす

守口 薫

## 連句

半歌仙「子どもの日」の巻

くさくさ吉富連句会

子どもの日手折る胃に夢託す

柏餅食べ願う息災

しずしずと船は港を出て行きて

くるりくるりと鳶輪を描き

悠然と一人手酌の月見酒

風船かずら庭先に揺れ

守口 薫

米田 隆佳

石井眞理子

薫

隆佳

眞理子

## 川柳

ウ

在祭り産土の杜神の舞

愛の誓いを君と読み合い

おらが嫁気立ても良くて器量よし

お地蔵様の穏やかな顔

村の長海外旅行思い立ち

元気ですよと届く絵はがき

冬茜ほのと染まりし円き月

マフラーを巻き犬とお散歩

ほろ苦き胸に思い出消えぬまま

照る日もあれば曇る日もあり

官兵衛の愛でし求菩提の花万朶

家族総出で畦塗りを終え

馬渡 築川

愛し合う父母の若さよいつまでも

練習の過労が実り甲子園

この国の苦勞知らずは苦勞する

姉さんに苦勞かけたよ白い杖

愛し合う二人はいつも幸せに

橋口 登

ザックJ観つつ焼き肉黒くなり

梅雨寒仕舞ったコタツ出すと婆

カニ料理みな真剣で無口なる

入浴の前後で量る体重計

父の日に肉か魚のオファーくる

尾 平成二六年五月二三日

首 平成二六年六月三日

薫

隆佳

眞理子

薫

隆佳

眞理子

## マダニによる感染症に注意しましょう。

平成25年1月、重症熱性血小板減少症候群(Severe Fever with Thrombocytopenia Syndrome:SFTS)の患者が国内で初めて確認され、その後も、国内の複数の地域で症例が確認されています。

重症熱性血小板減少症候群の感染は、ウイルスを保有しているマダニの活動期である春から秋にかけて発生しています。

草むらや藪など、マダニが生息する場所に入る場合には、長袖、長ズボン等を着用して肌の露出部分を少なくし、マダニに咬まれないように注意しましょう。

## 鹿児島県南大隅町から視察に来られました

6月6日(金)に鹿児島県南大隅町町民保健課国保担当者・保健師・管理栄養士など7名の皆さんが、国保の医療費適正化の取り組みと保健事業についての視察に来られました。

今富町長あいさつのあと、吉富町健康福祉課の国保担当者から国民健康保険の現状と医療費適正化の取り組み、あいあいセンター保健師からは特定健診保健指導の実際と重症化予防の取り組みについて等の説明をし、その後様々な意見交換を持ちました。






暑い夏がやってきた! つめた〜い飲み物がおいしい季節です

**しかし 清涼飲料水の飲みすぎには注意が必要です**



清涼飲料水には様々な種類があります。お茶や水には、砂糖は含まれていませんが、その他飲料の多くにはたくさんの砂糖が含まれています。(下記の表を参考にして下さい)

### 清涼飲料水1本あたりに含まれる砂糖の量

清涼飲料水の種類	お茶 水	豆乳飲料 (いちご味など)	乳酸菌飲料	コーヒー飲料	イオン飲料	果実色飲料 (無果汁, コーラなど)
						
砂糖の量 スティックシュガー (1本: 3g)で表示	0本 /500ml	約5本 /200ml	約3~11本 /65ml	約5本 /185g	約8~12本 /500ml	約17~21本 /500ml

参考文献: 日本食品標準成分表2010 他

普段何気なく飲んでいる飲料には、このようにたくさんの砂糖が含まれています。冷たいものを口にすると、口の中が冷えることで、甘さに対する味覚が鈍くなります。このため、冷蔵で販売している清涼飲料水には、特にたくさんの砂糖が加えられています。砂糖がたくさん入った清涼飲料水を大量に飲み続けると、血糖値が上がり、ひどいときには急性の糖尿病に陥る危険性もあります。このようなことを防ぐためにも、普段の水分補給はお茶や水にし、砂糖の入った清涼飲料水を飲むときは一度にたくさん飲まずに、コップに入れて量を調節する、家族と分け合うなどして楽しみましょう。

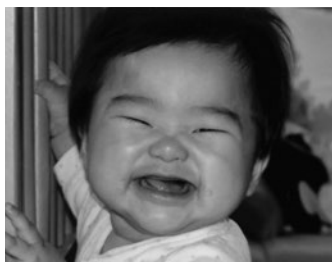


# HAPPY BIRTHDAY

1歳のお誕生日おめでとう!



なな  
**石橋 奈々ちゃん** ♀  
(H25年7月13日 直江)



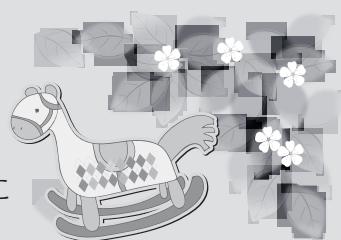
りほ  
**石丸 莉穂ちゃん** ♀  
(H25年7月21日 幸子古)



かずま  
**東谷 和篤ちゃん** ♂  
(H25年7月23日 小犬丸上)

## ベビーマッサージのお知らせ

31日の赤ちゃん広場では、ベビーマッサージを開催します。  
ベビーマッサージは、ママと赤ちゃんの絆を深めるためのスキンシップです。  
愛情のこもった温かい手で触れられて育った子どもは、情緒豊かで心身共に  
安定し成長すると言われています。ぜひ赤ちゃんと一緒にご参加ください。



日 時：7月31日(木) 午前10時30分～11時30分  
定 員：10組(定員になり次第締め切ります)  
申 込 み：吉富あいあいセンターに  
7月25日(金)までに申し込んでください。  
場 所：吉富あいあいセンター プレイルーム  
注 意：予防接種を受けて24時間以内はできません。  
授乳直後は避けてください。  
参 加 料：無 料  
持ってくる物：赤ちゃんの飲み物、バスタオル  
<申込み・問い合わせ>  
吉富あいあいセンター ☎23-9900

## 今月の健康標語 朝一番 毎日続ける ラジオ体操

吉富小学校  
山下 憧也

### 7月 今月の健康案内

1日 火	総合健診 (特定健診、がん検診)	8:00~10:30 あいあいセンター	14日 月	健康相談	10:00~12:00 あいあいセンター
2日 水	総合健診 (特定健診、がん検診)	8:00~10:30 あいあいセンター	16日 水	乳児健診 (4~5ヶ月児、7~8ヶ月児)	13:30~14:30 あいあいセンター
3日 木	総合健診 (特定健診、がん検診)	8:00~10:30 漁村センター	17日 木	こころのリハビリ教室 『ひだまり』 赤ちゃん広場	10:00~12:00 あいあいセンター
4日 金	総合健診 (特定健診、がん検診)	8:00~10:30 あいあいセンター	23日 水	3歳児健診 (3歳1ヶ月~3歳4ヶ月児)	13:30~14:30 あいあいセンター
5日 土	総合健診 (特定健診、がん検診)	8:00~10:30 あいあいセンター	25日 金	栄養相談【予約制】	10:00~12:00 あいあいセンター
7日 月	健康相談	10:00~12:00 あいあいセンター	28日 月	健康相談	10:00~12:00 あいあいセンター
8日 火	婦人がん検診	9:00~10:30 漁村センター	31日 木	赤ちゃん広場 (ベビーマッサージ)	10:00~12:00 あいあいセンター
9日 水	婦人がん検診	9:00~10:30 あいあいセンター			
10日 木	婦人がん検診	9:00~10:30 あいあいセンター			