

太陽と緑豊かな住みたくなる町

広報

# よしとみ

## YOSHITOMI

2007.12.1  
Dec  
No.668

発行 / 吉富町役場  
〒 871-8585 築上郡吉富町大字広津 226番地 1  
TEL 0979)24-1122 FAX 0979)24-3219



歩行者に優しい並木道路  
が整備されました。

### 町の動き

平成 19年 11月 1日現在

町の人口	7,276人	前月比 - 14)
男	3,445人	前月比 - 9)
女	3,831人	前月比 - 5)
世帯数	2,828戸	前月比 0)

町道鈴熊今吉 1号線を高齢者や子供などの歩行者に優しい歩車共存道路として、同時に町並みづくりとしてハナミズキの並木道路へと改良しました。

天仲寺山と鈴熊山を結ぶこの路線は、子供などの通学路として主要な路線ですが、車両の通行が多く、大変危険でした。今回の改良によりドライバーの方には歩行者や並木に配慮した低速での運転となりますが、歩行者の方にはゆとりをもって通行できる道路となっています。

今後、幼保一体化や近隣スーパーの開店により、さらなる交通量の増加が見込まれます。ドライバーの方は歩行者に配慮した優しい運転を心がけ、歩行者の方も交通ルールを守っていただき、吉富町から交通事故をなくしましょう。

今後も地域ごとに個性ある並木道路の整備を計画しています。この歩行者と町並みに配慮した道路づくりに皆様のご理解とご協力をお願いします。

### 主な内容

平成 19年度 功労者・善行者表彰.....	2
第 59回人権週間.....	8

# 平成19年度 功勞者・善行者表彰



吉富町表彰条例による功勞者及び善行者に対する表彰式が、11月5日、役場町長室で行われました。

平成19年度の表彰者は、功勞表彰が9名、善行表彰が1名で、それぞれの方々に今富町長から表彰状と記念品が贈られました。

## 《功勞表彰》（敬称略）

中家 一 （元吉富町長 20年）

岸本 加代子 （町議会議員 12年6月）

是石 利彦 （元町議会議員 12年）

池田 敏晴 （自治会長 10年7月）

唐原 正人

（前国民健康保険運営協議会委員 20年）

横川 清一

（消防団員 20年4月）

川嶋 友文

（消防団員 20年8月）

萩 茂

（消防団員 20年8月）

奥田 健一

（町職員 25年）

## 《善行表彰》（敬称略）

吉富ジュニアバレーボールチーム

指導者 向野 豊弘

内容 吉富町ジュニアバレーボールの育成・指導及び普及・発展。

## 十二月は固定資産税 第三期の納期です

十二月は、固定資産税第三期の納期です。

町税は納期限内に納めましょう。納期限を過ぎると、延滞金も生じてきますので、ご注意ください。

なお、町税は口座振替で納めることができます。納めに行く手間が省け、納め忘れの心配もなく、大変便利です。

ぜひご利用ください。

## 工事入札結果

### 【健康福祉課】

吉富町立保育園浄化槽改修工事  
工事金額  
九百五十四万九千七百五十円

有限会社 サクラ住宅設備

### 【建設課】

吉富町都市計画マスタープラン  
策定業務委託  
七百二十四万五千円

㈱パスコ 北九州営業所

吉富漁港整備事業評価業務委託  
百二十六万五千円

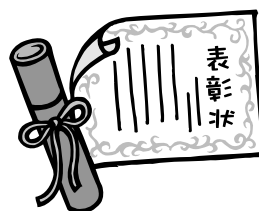
㈱五省コンサルタント



# 総務大臣から表彰状

中家 一さん

守口 一文さん



表彰された中家さん



表彰された守口さん

このほど、中家一さんと守口一文さんが総務大臣から表彰されました。

中家さんは、吉富町長として五期（二十年）の間、地方自治（吉富町政）の発展と町民の福祉の向上に多大な貢献をされました。

守口さんは、吉富町監査委員として十二年間、地方自治の発展に多大な貢献をされました。

町内製造事業所の皆様へ

## 統計調査にご協力ください

12月31日を基準日として、平成19年工業統計調査が行われます。

調査の実施にあたっては、本年12月から来年1月にかけて調査員がお伺いします。

なお、調査票にご記入いただいた内容については、統計法に基づき秘密が厳守されますので、正確なご記入をお願いします。

経済産業省・福岡県・吉富町

お問い合わせ：役場 総務課 ☎ 24 - 1122

## 吉富町職員 人事異動

（平成十九年十月三十一日付）

《退職》

佐倉 美紀

（吉富保育園（主事））

県税の納付のほか納税相談等もできます。どうぞご利用ください。

日時 平成19年12月9日(日) 9時～17時  
平成19年12月16日(日) 9時～17時

問い合わせ先 行橋県税事務所  
☎ 0930 - 23 - 2216  
北九州東県税事務所  
☎ 093 - 592 - 3506



## 県税事務所 休日開庁の お知らせ

# 幼保一体化施設の園児入園ご案内

(吉富幼稚園・吉富保育園)

吉富町は、平成20年4月1日から、吉富幼稚園を吉富保育園の位置に移して、同じ施設の中に幼稚園と保育園を設置し、一体的な運営により就学前の教育・保育を実施いたします。

平成20年度に開設する幼保一体化施設の入園申し込みを平成20年1月7日(月)から1月31日(木)まで、保育園児については、吉富保育園及び役場健康福祉課、幼稚園児については、吉富幼稚園にて受付をします。



	吉富幼稚園	吉富保育園
年齢	5歳児	1歳児～5歳児
教育・保育時間	8:30から14:00まで	7:00から19:00まで

## 【幼保一体化施設の特徴】

保育園児は1歳児から5歳児までが対象です。幼稚園児は5歳児のみが対象です。

保育時間は、幼稚園が午前8時30分から午後2時まで、保育園は午前7時から午後7時までです。

5歳児については、幼稚園教育要領と保育園保育指針に沿った内容により、共通する時間(登園から午後2時まで)は、幼稚園が幼稚園児と保育園児を合同活動により共に教育します。

同年齢・異年齢集団での活動の機会を増やします。

幼稚園児にも給食を実施します。

## 吉富幼稚園の入園申し込み方法

### 【入園基準】

平成14年4月2日から平成15年4月1日までの出生者で吉富町に居住している幼児。

### 【入園願書】

吉富幼稚園または役場健康福祉課に準備しています。

### 【受付場所】 吉富幼稚園

#### 教育指針

保育園と違って文部科学省告示の「幼稚園教育要領」に基づいて教育課程を編成し、小学校以降の学習基盤となる能力や資質を培う幼児教育を行います。

小学校の学習への移行を円滑に進めるために、文字遊びや数遊び・英会話遊び等の特色ある教育を行います。

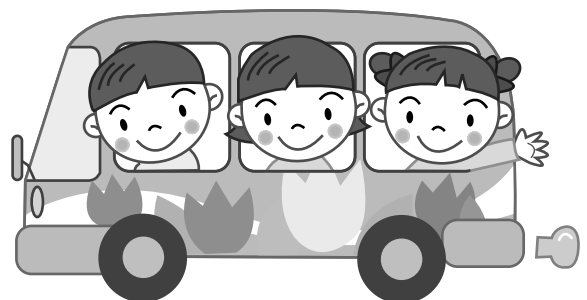
#### 保護者の直接送迎

保育料...月額5,000円

給食代...月額3,500円

## 吉富保育園の入園申し込み方法

今月号の、「保育園児入園ご案内」をご覧ください。





# 保育園児入園ご案内



平成 20年度の町内保育園児の

入園申し込みを 1月 7日(月)から 1月 31日(木)まで  
各保育園(所)及び役場健康福祉課にて受付をします。

## 【入園基準】

- ・町内に住所を有し、保護者の労働または病気等の理由があり家庭内保育に欠ける乳幼児。

## 【申込書の添付書類】

- ・給与所得者は平成 19年分源泉徴収票、自営業等の方は平成 19年分所得税確定申告書の写し、更に保育所入所調書が必要となります(ただし、源泉徴収票、確定申告書の写しについては後日でも可。)

## 【保育期間】

- ・平成 20年 4月 1日から平成 21年 3月 31日まで

## 【給食】

- ・三歳未満児は完全給食(主食と副食)とおやつ
- ・三歳以上児は副食とおやつ

## 【保育料(平成 19年度現在)】

- ・保育料は保護者の所得税額等に応じて決まります。
- ・保育料はどの保育園でも同じです。
- ・同一世帯から 2人以上のお子さんが入園した場合は、年齢が高い方から数えて 2人目の保育料は 1/ 2に軽減されます。
- ・第 3子以降のお子さんの保育料は、無料となります。

この制度は申請主義であります。戸籍の全部事項証明書(戸籍謄本)を添付して保育料変更申請書を提出していただく必要があります。申請をしなければ、保育料は無料となりません。

全部事項証明書(戸籍謄本)につきましては、保護者とお子さん全てが記載されているものの添付が必要となります。

- ・身体障害者手帳・療育手帳等を持っている人がいる世帯の方は、階層区分によっては減額になる場合があります。

## 【その他】

- ・保育所入所申込書及び保育所入所調書は各保育園(所)または役場健康福祉課に用意しています。先着順となりますので、申し込みはお早めをお願いします。

入所について不明な点があれば、お気軽に役場健康福祉課(24- 1123)までご相談ください。また、必要書類に不備がある場合には入所できないこともありますので、十分ご注意ください。

## 【保育園(所)の連絡先等】

保育園(所)名	定員	保育可能年齢	開所時間	住所・電話番号	保育指針
昭和保育園	120	0歳児から	7:00~ 19:00	吉富町大字小犬丸 575番地 1 ☎ 24-2564	優しい伸び伸びとした仏の子を育て、皆さんが安心して働けるようお手伝いします。
わかば乳児保育所	45	0歳児から	7:00~ 19:00	吉富町大字楡生 18番地 2 ☎ 25-0967	恵まれた環境の中で、一人一人の個性を大切に豊かな心が育つよう、共に支援します。
吉富保育園	90	1歳児から	7:00~ 19:00	吉富町大字今吉 2番地 1 ☎ 22-6588	子どもと共に感動し、子どもと共に成長する`そんな子育てを一緒にしてみませんか？

# 学童保育児童を募集します

【開始日】平成20年4月1日から(新1年生も同日から入所できます。)

【対象学年】小学校新1年生～3年生(他の学年で保育を希望する方はご相談ください。)

【保育時間】平日…下校時～17時30分 土曜日…9時～17時

学業休業日は開設します。

学童保育の休業日は、日曜日・祝祭日・お盆・お正月です。

【募集期間】1月7日(月)8時30分～

先着順となりますのでお申し込みはお早めに。

【申し込み受付場所】

1月7日 8時30分～17時30分 吉富幼稚園内 吉富児童クラブ保育室

1月8日 役場健康福祉課(8時30分～17時15分) 及び吉富児童クラブ(開設時間内)

【添付書類】源泉徴収票の写しや就業証明等の昼間保護者が家庭にいないことが分かる証明

【費用】月々5,500円(おやつ代、教材、保険料を含む。)

【問い合わせ】吉富児童クラブ ☎0979-23-2862

役場健康福祉課 ☎0979-24-1123



## 京築北九州農業共済組合職員 採用試験のご案内

1. 受付期間  
平成19年12月3日(月)～12月21日(金)
2. 採用予定人員及び職務の概要  
一般職 1名程度  
農業共済事業に係る一般事務、農作物等の現地災害調査及びその付帯事務
3. 受験資格  
昭和5年4月2日～平成2年4月1日までに生まれた人  
学歴は問いませんが、高校卒業程度の学力を要します。  
要普通車免許(免許取得中の者も含む)
4. 試験日時 第1次 平成20年1月27日(日)  
第2次 平成20年2月17日(日)
5. 採用年月日 平成20年4月1日
6. 勤務地 行橋市
7. 初任給  
高校新卒 約138,400円程度  
大学新卒 約170,200円程度  
その他手当支給
8. 申し込みと問い合わせ先  
〒824-0031 行橋市西宮市5丁目15  
京築北九州農業共済組合 総務課  
TEL 0930 22 0867

—— 平成20年度 ——  
福岡県立北九州盲学校(幼稚部・高等部)

## 幼児・生徒募集

募集内容

募集期間 平成20年2月上旬

入学検査 平成20年3月上旬

対象者

・幼稚部(若干名)

平成16年4月2日～平成17年4月1日に生まれた視覚障害のある幼児

・高等部 専攻科 理療科(10名)

あんまマッサージ指圧師、はり師、きゅう師の国家資格取得を目指す者で、高校を卒業している者または平成20年3月卒業見込者

\*問い合わせ先

福岡県立北九州盲学校

北九州市八幡東区高見5 1 12

TEL 093 651 5419

FAX 093 651 9095



⚠️ **ご注意ください!**

# 福祉関係の職員になりすました 詐欺に注意!!

福岡県内で高齢者世帯を訪問し、福岡県介護保険広域連合支部、役場、社会福祉協議会などの職員と偽って現金をだまし取る事件が発生しています。

「あなたの介護保険料に未納があるため、徴収にきました。」  
「介護保険の認定更新の手続きが必要です。」といった内容などで、  
保険料をだまし取ったり、現金のあるところをさぐって  
目を離したすきに現金を盗み取る手口です。

## 《被害にあわないためには》

訪問者を簡単に家にあげないようにしましょう。

現金の置いてあるところや財布は見せないようにしましょう。

まず、相手がどこから来たのか、名前などを確認しましょう。  
役場職員が徴収にうかがうときは、福岡県介護保険広域連合の職員証と  
役場の職員証を持参しますので、それを確認してください。

役場職員以外は、保険料徴収にうかがいませのでご注意ください!

不審に思われるときは、お住まい  
の市町村役場や下記福岡県介護保  
険広域連合支部にご連絡ください。



# 第59回人権週間

12月4日～10日

12月4日から10日までは、「人権週間」です。

家庭、学校、職場、地域の身近なことから人権について考え、一人ひとりが、人権意識を育てていきましょう。家庭内のもめごとや隣近所とのトラブル、いじめや差別など、悩みや困りごとがありましたら、お気軽に法務局又は人権擁護委員にご相談ください。

相談は無料で、秘密は厳守されます。

福岡法務局行橋支局・行橋人権擁護委員協議会 ☎0930-22-0476

## 県下一斉無料電話相談

12月8日(土) 午前9時から午後5時まで  
フリーダイヤル 0120-551-290  
(携帯電話からもご利用いただけます。)

相談は無料で、秘密は厳守されます。

福岡法務局・福岡県人権擁護委員連合会

## 「育てよう 一人一人の人権意識」

～思いやりの心・かけがえのない命を大切に～

女性の人権を守ろう

子どもの人権を守ろう

部落差別をなくそう

外国人の人権を尊重しよう

高齢者を大切にすることを育てよう

ホームレスに対する偏見をなくそう

性的指向を理由とする差別をなくそう

HIV感染者やハンセン病患者等に対する偏見をなくそう

刑を終えて出所した人に対する偏見をなくそう

犯罪被害者とその家族の人権に配慮しよう

インターネットを悪用した人権侵害は止めよう

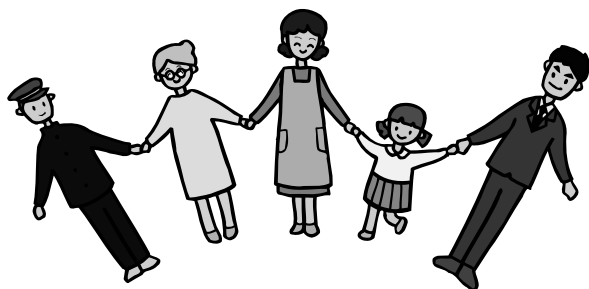
障害のある人の完全参加と平等を実現しよう

性同一性障害を理由とする差別をなくそう

アイヌの人々に対する理解を深めよう

## 人権ポスターの展示のお知らせ

人権週間の期間中、フォーユー会館の1階ロビーに小学校5、6年生が作成した人権ポスター等を展示しています。是非ご覧ください。



## 北朝鮮人権侵害問題啓発週間

12月10日から16日までは「北朝鮮人権侵害問題啓発週間」です。我が国の緊急の国民的課題である拉致問題の解決を始めとする北朝鮮当局による人権侵害問題への対処が国際社会を挙げて取り組むべき課題とされる中、この問題についての関心と認識を深めていくことが大切です。

北朝鮮当局による人権侵害問題に対する認識を深めよう

## 人権相談所開設のお知らせ

家庭内のもめごと・隣近所とのトラブル・学校や職場におけるいじめ・差別・DV・ストーカーなどの人権問題、登記・離婚・相続などの法律問題でお困りのことがありましたら、お気軽にご相談ください。相談は無料で難しい手続きは必要なく、秘密は固く守られます。

なお、当日ご都合の悪い方は、吉富町の人権擁護委員または福岡法務局行橋支局(☎0930-22-0476)にご相談ください。

## 《特設人権相談所》

日時 平成19年12月19日(水)

午前10時～午後3時

場所 吉富フォーユー会館

相談員 人権擁護委員、法務局職員

## 《吉富町の人権擁護委員》

氏名	住所・電話番号
和才直俊	〒871-0821 吉富町大字幸子 TEL 0979-22-6820
野依環	〒871-0811 吉富町大字広津 TEL 0979-22-6366
仲宗根 稔	〒871-0823 吉富町大字別府 TEL 0979-25-1838
榎 吉彦	〒871-0801 吉富町大字小祝 TEL 0979-23-1741



## フォーユー会館催し物のご案内

日付	催し物	時間	入場料
12/9 日	日豊歌唱会 カラオケ発表会 《問い合わせ先》 今富マサ子 ☎ 0979-24-8996	開場 / 9:30 開演 / 10:00	無料
12/13 木	三宅夫妻が贈る ジングルベルコンサート 《問い合わせ先》 三宅孝治 ☎ 0979-32-8120	開場 / 18:30 開演 / 19:00	1,500円
12/22 土	ひまわり保育園 おゆうぎ会 《問い合わせ先》 ひまわり保育園 ☎ 0979-23-6558	開場 / 9:00	無料
12/23 日	ピアノ発表会 《問い合わせ先》 巨 真奈美 ☎ 0979-32-1211	開場 / 13:00 開演 / 13:10	無料
12/27 木	中津市中学校吹奏楽部 交流演奏会 《問い合わせ先》 豊陽中学校 飯田 ☎ 0979-22-0331	開場 / 13:00 開演 / 13:30	無料

## 人権講演会の開催 についてのご案内

人権問題への正しい理解をより一層深めていただくために講演会を次のとおり開催いたしますので、ご案内いたします。

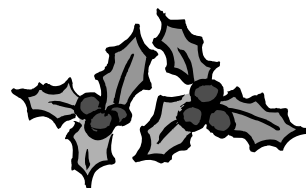
日時 / 平成19年12月11日(火)  
受付 13:30~  
講演 14:00~ 15:30

場所 / 吉富フォーユー会館  
2階研修室

講演 / 演題  
「インターネットと人権」  
講師 阿部美和子氏  
(NTTドコモ)

主催 / 吉富町人権教育推進協議会

会場の都合により、  
入場を制限させて  
いただく場合があ  
ります。



## 平成20年吉富町成人式のご案内

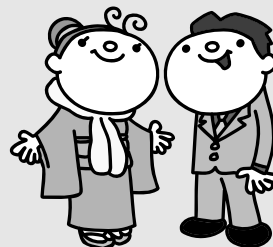
平成20年の成人式を次のとおり開催いたします。

日時 平成20年1月13日(日) 受付...午前9時30分 開式...午前10時  
会場 吉富フォーユー会館 大ホール  
行事 式典 記念撮影 立食パーティ

服装は自由です。

当日は、ご家族の方の席を用意していますので、どうぞお出でください。

該当者には、住民票(10月31日現在)に基づいて名簿を作成し、案内状を11月20日に発送いたしました。案内状が届いていない方は吉富町教育委員会(☎0979-22-1944)にお申し出ください。



### 成人式該当者について

平成20年の該当者は、昭和62年4月2日から昭和63年4月1日までの出生者です。

また、現在、住民票が吉富町になくても吉富中学校を卒業した時点で町内に在住していた方も該当します。



# 年末年始のし尿処理収集業務(汲み取り等)のお知らせ

平成 19年 12月				平成 20年 1月				
22日	29日	30日	31日	1~ 3日	4日	5日	6日	7日
午前中	午前中	休業			午前中	休日		平常通

し尿の年内収集の申し込み受付は 12月 26日(水)までとなります。

し尿処理についての申し込み先 電話 0979-83-2634 豊前清掃社まで

## プラスチック製容器包装の出し方について

プラスチック製容器包装の収集日に集めるものは、プラのリサイクルマークのあるもののみが対象です。プラのマークのないプラスチック類は、可燃ごみで出してください。



## プラスチック製容器包装の追加収集日について

12月の追加収集日は、12月 26日(水)です。

## ごみ出しのルールとマナーを守りましょう。

ごみ出しのマナーが大変悪く、地域の人がある処理等で大変迷惑しています。

“自分だけが良ければ後はどうでもいい”という自分勝手な考えは絶対にやめましょう。

ごみを出す時は、“資源とごみの分別ガイドブック”で収集日や品目等を必ず確認してから出し、他の人に迷惑をかけることのないように心がけましょう。

### スプレー缶

スプレー缶は中身を必ず使い切り、穴をあけてから、不燃ごみの収集日に出しましょう。

スプレー缶(穴を開けてください。)



### ビン等のふた

ペットボトルやビン等のふたで金属製のものは、不燃ごみの日に、プラスチック等のものは、プラスチック製容器包装(汚れている物は可燃ごみ)の日に出しましょう。



## 他の市町村へのごみ出しはやめましょう！

最近、上毛町の区長から、吉富町のごみが出されているとの苦情がありました。このように他の市町村のごみステーションへごみを持っていくことは、許される行為ではありません。絶対にやめましょう。

また、自分の住んでいる地区以外の箇所へごみを出すことも出来ません。必ず、自分の住んでいる地区の決められたごみステーションにごみは出しましょう。

## ポイ捨てや犬のふんの放置など、迷惑な行為は絶対やめましょう！

吉富町ポイ捨て等防止条例が平成 20年 4月 1日から施行されます。

条例施行後は、ポイ捨てや犬のふんの放置などが条例により禁止されますが、これらの行為は、多くの方へ大変迷惑をかけています。必ずマナーを守りましょう。

- 1 空き缶等(缶、瓶、ペットボトル、その他容器、たばこの吸い殻、印刷物等)のポイ捨ては絶対にやめましょう。
- 2 飼い犬のふんは直ちに必ず回収し、適切に処理しましょう。
- 3 自動販売機で飲食料を販売している方等は、空き缶等をポイ捨てされないように、その場所に回収容器の設置をしましょう。
- 4 犬の放し飼いや、野良犬・野良猫への餌やりは絶対にやめましょう。

# 自宅のパソコンから申告などの手続きが簡単にできる e-Taxをご利用ください。

e-Tax(国税電子申告・納税システム)は、自宅やオフィス、税理士事務所からインターネットを利用して申告・届出等ができる便利なシステムです。

## 「e-Tax」をご利用いただく前に

### 電子証明書の取得等

電子証明書付きの住民基本台帳カード(注1)を取得し、ICカードリーダーライター(注2)を購入します。

### 開始提出書の提出

電子申告・納税等開始届出書を e-Taxホームページの「開始届出」メニューからオンラインで提出します。書面による提出も可能です。

### e-Taxの初期登録

利用者識別番号等通知書が届きましたら、e-Taxホームページの「初期登録」メニューから住民基本台帳カード内の電子証明書の登録などを行ないます。

(注1)取得を希望される方は、吉富町役場住民課で申請してください。カードを取得するのに1,000円の費用と2週間程度の期間を要します。なお、電子証明書の有効期限は3年です。

申告時期になりますと電子証明書付き住民基本台帳カードの取得申請が増大して、取得までに3週間以上の期間を要し、申告期限までに発行できないことが予想されますので、取得を希望される方は早めの申請をお願いします。

(注2)電子証明書付きの住民基本台帳カードに適合するICカードリーダーライターは、大型家電量販店等で購入できます。

## 「e-Tax」を利用して所得税の申告をすると

### 最高5,000円の税額控除

平成19年分又は平成20年分のいずれか1回、所得税の確定申告書の提出を、本人の電子署名及び電子証明書を付して、期間内(注3)に、e-Taxを利用して行なう場合、所得税額から5,000円(その年分の所得税額を限度)の控除を受けることができます。

(注3)平成19年分は平成20年1月4日から3月17日、平成20年分は平成21年1月5日から3月16日

### 添付書類が提出不要

所得税の確定申告を e-Taxで行なう場合、医療費の領収書や源泉徴収票等は、提出に代えて記載内容を入力して送信できます。(確定申告期限から3年間、添付書類の提出又は提示を求められることがあります)

### 還付金がスピーディー

e-Taxで申告された還付申告は早期処理しています。(3週間程度に短縮)

### 《e-Taxについての問い合わせ先》

行橋税務署 総務課 tel 0930-23-0580

詳しくは、e-Taxホームページ( <http://www.e-tax.nta.go.jp> )をご覧ください。

# 所得税等の申告にかかる障害者 (特別障害者)控除について

65歳以上の高齢者の障害者(特別障害者)控除については、12月31日現在において、障害者に準じる者として認定を受けられる程度の障害が確認できれば、認定を受けることによって、障害者(特別障害者)控除を受けることができます。

該当の人は、お問い合わせの上、健康福祉課窓口で障害者控除対象者の認定申請をしてください。

申請の際には、障害の程度や寝たきりの状況を証するもの(診断書等)が必要となる場合があります。

## 障害者に準じる者とは

障害の程度が、従来から障害者の範囲に含まれていた身体障害者手帳の交付を受けている者等と同程度である者、又は寝たきりの状態にある者



税務課 ☎ 24 - 1125  
健康福祉課 ☎ 24 - 1123

## 生涯学習教室について

現在、教育委員会では年間教室として、生花、園芸、ちぎり絵、絵画、書道(漢字)、書道(かな)を開設していますが、来年度、再来年度に向けての意向調査を行いたいと思います。

年間をとおして、このような教室を開いてほしいとのご意見ご要望等がありましたら、下記までご連絡下さい。一日教室のご意見、ご要望も併せて募集いたします。

意見・要望の提出方法としましては、書面、お電話とも可ですが、お名前とご住所の確認をさせていただきますので、書面の場合は必ず記入を、お電話の場合は聞き取りを致しますので、お手数をお掛けしますが、よろしく願いいたします。

なお、書面の場合の様式は、フォーユー会館窓口に用意しています。

### 《意見提出先》

吉富町教育委員会 ☎ 22 - 1944  
お気軽にお電話下さい。

## 仲間と誘い合わせて 参画してみませんか

長年の経験、知識や人脈を使わずに遊ばせておくのは「もったいない」地域社会の役に立つことはできないだろうか

そんな声に吉富町役場はお手伝いをします。

定年退職後においても、その経験、能力等を活かした何らかの就業を通して自らの生きがいを高め、あわせて地域社会への参加を希望する健康で働く意欲のある方が増加しつつあります。

こうした状況の中、自らの手により創出し運営する団体の設立を目指す方を募集します。

【募集期間】 平成9年12月1日～12月25日まで  
【お問合せ先】 吉富町健康福祉課 ☎ 24 - 1123 )  
担当 / 上西(かみにし) 迄

# 年に1回は必ず健康診断を受け、 病気の早期発見・早期治療に 心がけましょう。

## 国民健康保険制度とは？

国民健康保険制度は、加入者の相互扶助精神に基づき病気・けがの治療、出産費などに係る給付をおこなう社会保障制度で、この給付は加入者の皆さまに納めていただく保険税と国、県、町からの負担金で賄われます。吉富町では19年10月末現在で町民の約37%の方が加入しています。

## 厳しい国民健康保険財政状況

平成18年度の総収入額は832,466,097円、総支出額は792,729,254円で39,736,843円の黒字でしたが、この中には前年度からの繰越金57,868,059円と基金への繰入金20,000,000円(法の定めにより必要)が含まれており、これらを差し引いた単年度収支は38,131,216円の赤字となります。本来この赤字は皆さまからの保険税で賄わなければなりません。現在は基金の取り崩しや一般会計からの助成金で赤字補てんをしています。今後もこのような状況が続くと、基金は底をつき、一般会計からの更なる助成が難しくなり、保険税率の見直しも必要な状況となります。

## 毎年度増加する医療費とその給付

平成18年度総支出額の内、553,765,381円(約70%)が皆さまの掛かった医療費に支払われました。(おむね75歳以上の方の医療費に支払った額は含まれていません。)この支給額は年々増加しており、18年度は前年度より37,998,491円(約7%)増加し、本年度も同様に増加しています。

医療費はこれだけかかります。(平成16年度厚生労働省資料より)

病名	総医療費	本人負担	国保の負担
かぜでのど炎症(2日通院)	5,030円	1,510円	3,520円
高血圧症(月2日通院)	17,340円	5,200円	12,140円

本町では、歳入と歳出の均衡を是正するため、保険税収納額の向上や健康診断結果をもとにした保健指導などによる財政健全化を図っているところであります。

加入者の皆さまには、このような国保財政の現状をご理解いただき、国保制度の健全運営にご協力くださいますようお願いいたします。

役場健康福祉課国民健康保険係 (TEL 24-1123)

# さわやかなくらしをあなたに 下水道だより



これから下水道の管渠工事が始まります！

今年も年末のあわただしい時期を迎えまして、また新たな下水道の管渠工事をおこなうようになりましたのでお知らせいたします。

その工事箇所は地図中に黒の太線で表示しているところです。

## 【1の工事】

この工事は、小犬丸上区及び下区の一部に汚水の面整備管渠の布設を開削工法でおこなうものです。

## 【2の工事】

この工事は、小犬丸下区の一部に汚水の面整備管渠の布設を開削工法でおこなうものです。

## 【3の工事】

この工事は、界木区の一部に汚水の面整備管渠の布設を開削工法でおこなうものです。

交通規制につきましては、いずれの工事も道路幅員が、狭い箇所での施工となるため、作業

時間帯（午前八時半～午後五時）は四輪車両通行止めとなりますが、それ以外の時間帯は、通行可能です。

下水道の工事に際しましては現場付近を通行される方々や特に工事区間内に家屋や事業所等を構えておられる方々には、多大なご不便やご迷惑をお掛けしますが、下水道は快適な生活を享受し、さらには自然環境を守るうえで欠くことのできない施設ですので皆様のご理解とご協力をお願いいたします。

## 工事入札 結果報告

### 公共下水道事業

小犬丸村中面整備管渠

（第二工区）築造工事

工事金額

三千四百六十五万円  
梅高・田口建設工事

共同企業体

### 公共下水道事業

間尾系列小犬丸地区面整備

管渠（第一工区）築造工事

工事金額

一千六十四万七千円  
高牟礼・誠光建設工事

共同企業体

### 公共下水道事業

間尾・界木地区面整備

管渠（第二工区）築造工事

工事金額

二千八百八十八万八千五百円  
松山・豊建設工事

共同企業体

### 公共下水道事業

小犬丸地区面整備管渠

（第二工区）築造工事

工事金額

二千九百十九万円  
岡本・瀬口建設工事

共同企業体

### 吉富町汚水処理構想

策定業務委託

委託金額

九十八万七千円

（株）極東技工コンサルタント  
九州支社

# 今、学校・園では

吉富町教育委員会

本園がめざす「遊びの中の学び」教育

吉富町立吉富幼稚園

幼児は、自然や人、ものなどに主体的にかかわり、感じたり、考えたりしながら遊びを楽しみ、自己を実現させていきます。遊びは幼児にとって重要な学びの場であり、主体性や意欲・思考力や創造力などが育ち、それが小学校以降の学習や生活の基礎づくりにつながるのです。

本園では、「学ぶ喜び」をさらに広げるために、園外保育などで身近な自然や地域の人々とのふれ合いを通して、“豊かな心の教育”の充実を図っています。

## 【体験活動の中から】

さわやかな秋の風に誘われて、近隣の散策に出かけました。まず幼稚園を出発し、吉富駅に見学に行きました。駅長さんのご好意で下り線のホームに通していただき、普通電車やブルーソニックを間近に見ることができました。目の前で通過する特急電車に「わぁーすごいねえ！」「速いねえ～！」と興奮気味で感動していました。また普通電車の車掌さんやお客さんに手を振って、振り返ってくれると「手を振ってくれたねえ。」と、ほのぼのとしたふれあいをとても喜んでいました。その後は天仲寺公園で秋の散策・・・どんぐりやまつぼっくりを見つけたり、コンビネーション遊具で遊んだり、園とはまた違った遊びで大満足の様子でした。見つけた自然物は園に持ち帰り素敵な洋服作りへと発展していきました。このような経験を通して、この時期にしかできない自然の移り変わりを感じたり、自分達の身近な環境を知ること、郷土愛や豊かな感性を育てていきたいと思えます。



こんにちは、吉富小学校です。

吉富町立吉富小学校

吉富小学校2年生 永坂あかりさん  
福岡県小・中学生科学作品展 優秀賞受賞おめでとう！

全国的に子どもたちの理科離れ、科学離れが問題となっている中、福岡県はその克服に取り組もうということで、『フクオカ・サイエンスマンス』というイベントを企画しています。11月を科学技術創造月間とし、青少年をはじめ広く県民全体に科学への理解と関心を深めてもらおうと、多彩なイベントを催し、科学とのふれ合い・出会いの場を県内各地に設けています。

「福岡県小・中学生科学作品展」もその取り組みの一つで、福岡県教育委員会が主催し、県内各地の小・中学校から理科・科学研究作品を募集し、その応募作品の中から優秀な作品を選び、表彰するというものです。





今回、6385点の応募作品の中から27点が選ばれ、11月11日(日)に福岡市天神のアクロス福岡で作品の展示と表彰式が行われました。本校2年生の永坂あかりさんの作品は、27点の中に選ばれ、さらに4点に絞った優秀賞作品の1点に選ばれ、当日、多くの来賓・関係者の前で受賞及び研究内容の発表という素晴らしい栄誉を得ました。

永坂さんの研究は、「きょ年あつめた たねから どんな花がさき、どんなみがるか」というテーマで、1年生の時に集めた花や木の実、果物の種を実際にまき、その育つ様子を継続観察したものです。

永坂さんは今年の5月3日、去年集めていた23種類の種を別々の入れ物に入れ、水につけました。しばらくしてそれらを畑に植え替え、どんな芽が出るかを観察しました。その結果、あずき・かぼちゃ・大豆・おしろい花など6種類の種から芽が出ました。その芽が出た6種類の一つ一つの成長の様子を細かく観察し、記録に取り、まとめました。

審査委員長の講評では、「2年生らしく素直な疑問からスタートした研究で、写真などを効果的に使い、まとめ方も大変すばらしく、また、発表もとてもはきはきして感心しました。」とお褒めの言葉をいただきました。さらに、審査員特別賞という賞もいただき、二重の喜びを味わうことができました。

本校としてもこれを機会に、子どもたちの科学の目、科学の心を育み、理科・科学への興味関心を高めさせていきたいと思っています。永坂さん、本当におめでとう。

## 職場体験学習

### 吉富中学校2年生が職場体験

11月8日と9日、吉富中学校 相良一太校長 (380名)の2年生121人が、町内外の会社・企業に職場体験を行いました。

これは、働くことの厳しさや楽しさを肌で感じることで正しい職業観を身につけて欲しいという目的で行っています。

豊前市役所総合政策課を訪れた堤秀平君と橋本飛鳥さんは、広報業務を体験。文章の書き方や写真撮影、インタビューの方法などを学びました。二人が考えて作成した記事を紹介します。

### お疲れ様！職場体験

11月8日、9日の2日間、吉富中学校の2年生が職場体験をしました。豊前市にあるケーキハウス四季では新庸秀君と元永果歩さんが体験学習をしました。新君は「仕事はやりがいがあります。衛生管理が大変です。」と話していました。箱を作ったり、クッキーを袋詰めにする仕事について聞いてみると、「働くこと、お金をもらう大切さなどを感じることができました。お客様が買ったものを僕が組み立てたと思うと、とてもうれしくなります。」と笑顔で語っていました。今日の職場体験をとおして「同じことをやるのが、意外ときついです。でも、諦めないことが大切なので練習やこれからの学生生活でも活かしていきたいです。」と話してくれました。元永さんは「思ったより大変ですが楽しいです。ケーキを作るのにも大変な作業だということに気が付きました。とてもすごいな、と思いました。」と話し、店長の大石さんは「中学生のときは、この仕事に就くと決めているよりも今を一生懸命過ごしたり、勉強をがんばってほしい。現実と理想は違うので逃げずにやればよいと思う。」と話してくれました。



職場体験の様子

この経験を活かしてこれからも勉強に励んでください。

# 第29回吉富町文化祭



わがまち・ふるさと  
トピックス



文化の秋を満喫！

11月3日、4日の2日間わたり、吉富町文化協会（会長 佐田秀敏）主催の「第29回吉富町文化祭」が開催されました。晴天にも恵まれ、会場を訪れた多くの方々が「文化の秋」を満喫していました。

## 第29回吉富町文化祭 囲碁名人戦成績

### 《Aクラス》

優勝 小川 俊二  
準優勝 大木 正彦  
三位 谷口 健治

### 《Bクラス》

優勝 太田 榮  
準優勝 高松 利春  
三位 小嶋 清

### 《Cクラス》

優勝 中野 市夫  
準優勝 山村 哲男  
三位 服部 七郎

### 《キッズAパート》

優勝 堀江 航平  
準優勝 毛利 一平  
三位 蔵本 勇

### 《キッズBパート》

優勝 谷元 周平  
準優勝 坂田 凌一  
三位 矢野 智也

## 将棋名人戦成績

### 《A級》

優勝 河野喜久雄  
準優勝 阿部 和利  
三位 日朝 高晴  
四位 御手洗長治

### 《B級》

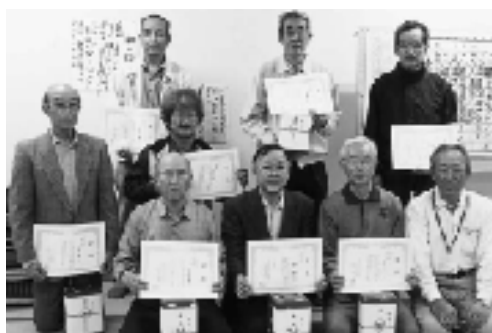
優勝 榑野 徳孝  
準優勝 高原 秀弘  
三位 瀬戸口信郎  
四位 竹永 清司

### 《C級》

優勝 岩井 正幸

### 《キッズ》

準優勝 篠原 健二  
三位 有田 双葉  
四位 若松 亮輔  
優勝 内尾 祐太  
準優勝 薄 真治  
三位 是石 泉



囲碁名人戦参加の方々

## 第6回吉富町民ゴルフ大会

川原田さんが初優勝！



去る10月21日(日)に、吉富町体育協会主催による「第6回吉富町民ゴルフ大会」が、中津カントリークラブにおいて開催されました。絶好のゴルフ日和のなか、40名を超す愛好家の皆さんがゴルフを楽しみながら親睦を深めました。

なお、大会結果は次のとおりです。

### 《第6回町民ゴルフ大会結果》

優勝 川原田 朋之さん  
準優勝 山本 史郎さん  
第三位 山本 学さん  
第四位 松木 日出生さん  
第五位 三浦 孝則さん

# パソコンに触れてみよう！ 生涯学習講座「パソコン教室」 の受講生を募集します

**対象者** 吉富町在住の20歳以上の方  
(以前受講した方についても申込みできますが、  
定員を超す場合は初めて受講する方を優先さ  
せていただきます。)

**講座** 写真アルバムをつくろう！

**講座内容** 表計算ソフト(エクセル)を利用したデジタル  
写真の加工  
写真撮影及び画像の取込は機種によって操  
作方法が異なる場合があるため教室では行  
いません。  
主催者が用意した写真で教室を進行します。

**開催日時** 12月20日(木)・21日(金)  
午後1時30分～午後4時30分  
(1日3時間の2日間)

**場所** 吉富フォーユー会館 3階 パソコン教室

**定員** 20名(先着順とします。) 最小催行人数5名

**受講料** 無料(ただし、テキスト代として200円必要と  
なります。)

**申し込み** 吉富町教育委員会(吉富フォーユー会館内)  
吉富フォーユー会館窓口にてお申し込みくだ  
さい。都合で申し込みに来られない方は、電話  
受付をいたします。

**申し込み受付期間**  
12月5日(水)から12月14日(金)  
午前8時30分から午後5時15分まで  
(ただし、土日祝日は除く)

**問い合わせ** 吉富町教育委員会 ☎ 22 1944

12・16	清田整形外科リウマチ科クリニック	内尾整形外科	小路内科	12・9	榎原内科泌尿器科クリニック	田縁クリニック	里見医院	12・2	渡邊整形外科	休日 祝日 歯科 (9時～17時30分) 受付は21時30分まで)	豊築休日急患センター ☎ 82・8820	月・日	病医名地区
12・31	くろつち整形外科クリニック	和田胃腸科内科	田中植野	12・30	木下科	杉原内科消化器科	みぞくち泌尿器科クリニック	12・24	南整形外科クリニック	高椋クリニック	久持クリニック	12・16	病医名地区
	赤熊												

# 休日相談医案内

## つばさふれあい コンサート開催

航空自衛隊築城基地渉外室

# お知らせ

**日時** 12月15日(土)  
14時～16時(開場13時30分)

**場所** 行橋市民会館

**演奏** 航空自衛隊 西部航空音楽隊  
(吹奏楽曲及びクリスマス特集)

**入場料** 無料

但し、入場整理券が必要です。  
役場総務課窓口及び築城基地広  
報班で受け取ることができます。

**問合せ先**  
航空自衛隊築城基地渉外室  
☎ 0930・56・1150  
内線207

## 子供たちに夢を！ サンタの宅配便

吉富町商工会青年部では「子供たちに夢を」を合言葉に12月24日(月)のクリスマスにサンタによるプレゼントの宅配を下記要領にて受付しますので、ご利用したい方は吉富町商工会までお申込み下さい。



記

**配達日** 12月24日(月)午後7時～  
配達時間は後日連絡します。

**対象者** 吉富町在住者

**配達範囲** 吉富町内に限ります。

**申込締切** 12月14日(金)…先着30件  
申込用紙は吉富町商工会にあります。

**品物締切** 12月19日(水)午前中  
吉富町商工会までご持参下さい。  
(ワレモノ・壊れやすい物は対象外です。)

**問合せ・申込先**  
吉富町商工会  
吉富町広津 ☎ 22-0228

# 吉富文芸

## 短歌

茜差す空に向いて飛ぶ鳥群れを  
 乱していつくに行くや  
 高原 猛  
 大澤 忠義  
 鈴熊なかを流れる水の清らけき  
 思い出あれど川はかえらじ  
 岡 紀子  
 大いなる杉の木立の高野山の山  
 深き所大師は眠る  
 高原トシエ  
 裏庭にたわわに実る柿の木に鴉  
 の数羽止まりてつつく  
 佐藤トヨ子  
 軒先の木犀の花散りしきて庭に  
 出づれば残り香にほふ  
 太田 延子  
 かたかたと秋の夜長をたたく音  
 は風ではづれし樋のいたづら  
 尾坐 新子  
 三百年の歴史と共に来し大楠よ  
 見上げて佇ちぬここ田原坂に  
 梅林壽美子  
 「華もない覚悟もない」と野党  
 のいふ生真面目総理にエール送  
 らむ  
 梅林 佑有  
 帰り道桜吹雪に誘はれて井の頭  
 公園に迷ひ込みたり  
 東 洋子  
 楷書にて書かれし亡夫のパスポ  
 ート期限切れなしいつこ旅せむ  
 向野 朝香  
 台風の禍なりや虫被害今年の早  
 稲は不出来となりぬ  
 渡辺多恵子  
 新築のマンション下見に行く娘  
 らにはしゃげる孫と吾れもつき  
 ゆく  
 池田 稔江  
 吾が病みて手入れ怠りし花壇に  
 も草茂る中菊の花見ゆ

石井眞理子  
 何虫か夕べより一つ留まりて音  
 色よきかな独りの夜長  
 佐田 正子  
 山すその姉の墓処にしらじらと  
 百日紅の高く咲きをり  
 花畑フサ子  
 毎日の世相をテレビに見るたび  
 につつまる処我欲にあらむ  
 馬渡 築川  
 隣からくしゃみやみが聞こゆオレに  
 似て微妙に異なる息子のくしゃみ

## 俳句

(コスモス園にて)  
 秋桜混然と咲き悠然と  
 中石キヌエ  
 コスモスは風ある程に揺れていし  
 山口てる代  
 コスモスに染まる一村晴れ渡る  
 中川ハナエ  
 コスモスのかすかな風の匂いかな  
 山本美津子  
 秋夜長柱時計の螺子巻くや  
 田中 収  
 流れ来て又寄り添える鱗雲  
 矢頭ミキ子

川柳  
 おくれ毛の襟あし白し秋の風  
 広田千代子  
 秋桜眠るに惜しき八面山かな  
 丸谷 清子  
 借景は古里の連山秋桜  
 奥家トシ子  
 手を上げるだけの挨拶コスモス田  
 猫田加代子

賀状書く宿題がまたやってきた  
 一まつの夢をジャンボに托す暮  
 なんとなく師走の風に急かされ  
 る  
 ナツメロで昭和一桁息が合い  
 可も不可もなく今年も暮れて  
 行く  
 後藤 典男  
 秋風にゆっくりもらう起爆剤  
 あの人を想うと燃える遠花火  
 ただいまを妻の笑顔が待っている  
 魂の色とも思ふ曼珠沙華  
 もう少し待てばよかつた結果論  
 馬渡 築川

平成19年度バスハイキング  
 秋の平尾台で！  
 去る10月28日(日)に、吉富町体  
 育協会が主催して『バスハイキ  
 ング』が開催されました。町内  
 の子どもから高齢者まで計19名  
 が参加し、秋晴れのなか山登り  
 を楽しみました。

雄大な自然や山からの景観、  
 植物や昆虫、参加者同士の交流  
 など、皆それぞれに素敵な思い  
 出をつくりました。



山頂での記念撮影！



# 肝臓病検診(腹部エコー)のお知らせ

下記の対象者の項目に該当する方を対象に、肝臓病検診(腹部エコー)を実施します。  
 該当者は、この機会に受診をお勧めします。

## 記

- 日 時 12月19日(水) 午前9時～1時まで  
 場 所 吉富あいあいセンタ -  
 検 査 内 容 問診、腹部超音波(エコー)検査  
 対 象 者 40歳以上の方で、  
 ・過去に肝臓疾患の既往歴のある方  
 ・輸血歴のある方 ・家族に肝臓疾患のある方  
 ・10月の基本健診で、肝機能の値が高かった方  
 検 査 料 金 400円(70歳以上・生活保護世帯・非課税世帯の方は減免あり)  
 募 集 人 数 60名(先着順) 定員になり次第締め切ります。  
 予 約 方 法 12月6日(木)から電話予約を受け付けます。  
 申 込 込 込 先 吉富あいあいセンタ - ☎23-9900



## のびのび教室 のご案内

京築保健福祉環境事務所では、ダウン症の乳幼児を育てられている保護者の皆様を対象に、下記のとおり勉強会を開催します。

この教室を通じて育児不安の軽減や情報交換、保護者同士の交流を深め少しでも皆様の育児のお役に立てればと思っています。

開催日時  
 平成19年12月12日(水)  
 午前10時～12時まで  
 (受付:9時30分～)

場 所  
 京築保健福祉環境事務所 母子室  
 内 容  
 講話「ダウン症の子育てについて」

講 師  
 恵光園 こどもの家  
 園長 松尾 英子先生  
 保護者との懇話会

申込み先  
 京築保健福祉環境事務所  
 保健福祉課 高齢者・児童家庭係  
 ☎0930-23-2970

12月10日(月)までにお申込みください。

## 慶 弔

### 【お誕生おめでとう】

- 東 怜英  
 拓海ちゃん (幸子古)  
 櫻木 誠司  
 友理奈ちゃん(今吉上)  
 三上 祐一郎  
 絢音ちゃん(直江)  
 今村 達矢  
 鈴哉ちゃん(界木)  
 前田 信幸  
 優芽ちゃん(今吉下)  
 中島 秀光  
 大護ちゃん(広津下)  
 丸谷ヒサエ様 92歳(小犬丸上)

### 香典返しお礼

- 【吉富町社会福祉協議会へ】  
 丸谷 晴己様 (小犬丸上)  
 山本 里美様 (喜連島上)  
 西畑真由美様 (中津市牛神町)  
 大門 久明様 (和井田)
- 太田 高雄様 84歳(別府)  
 田代 千秋様 72歳(和井田)  
 山本 祐司様 60歳(喜連島上)  
 是本美代子様 68歳(別府)  
 永井 隆吉様 95歳(昭 和)  
 大門久太郎様 95歳(和井田)  
 下畑ヒサ子様 81歳(高 浜)  
 下畑 則秋様 71歳(喜連島下)  
 植田 芳美様 60歳(昭 和)  
 石丸 格郎様 92歳(別 府)

(11月12日受付分まで)



### 【吉富町寿会連合会へ】

- 丸谷 晴己様 (小犬丸上)  
 大門 久明様 (和井田)  
 永井 好子様 (昭 和)  
 田代 洋子様 (和井田)  
 石丸 哲様 (別 府)
- 田代 洋子様 (和井田)  
 永井 好子様 (昭 和)  
 石丸 哲様 (別 府)

# Happy Birthday

歳のお誕生日おめでとう!



加来 早希ちゃん 女  
(H 18年 12月 23日 直江)



峯田 彩世ちゃん 女  
(H 18年 12月 27日 今吉下)



大田 みなみちゃん 女  
(H 18年 12月 30日 和井田)



武信 伶来ちゃん 女  
(H 18年 12月 31日 和井田)

## パパ・ママ学級のお知らせ

“妊娠・出産・育児”・・・赤ちゃんの誕生はとても楽しみですが、同時に不安や心配なこともたくさんありますよね。パパ・ママ学級にご夫婦で参加し、悩みを話し合ったり、楽しく一緒に勉強しませんか？

ママだけ、パパだけの参加でも結構です。

日時 12月15日(土) 午前10時～11時30分 場所 吉富あいあいセンター 多目的室

内容 沐浴指導実習、妊婦疑似体験(希望者)、妊娠中の過ごし方など 参加費 無料

持ってくる物 母子手帳

妊婦疑似体験の際、写真撮影希望の方はカメラを持参してください。

申し込み 12/12水)までに申し込んでください。託児が必要な方はご相談ください。

申込み・問合せ先 吉富あいあいセンター ☎ 23-9900

## 三種混合予防接種日程表

	唐原内科クリニック ☎ 22-0782	東 病 院 ☎ 22-2219	よしとみ整形外科リウマチ科クリニック ☎ 25-2225	中山内科医院 ☎ 23-5623	さやの小児科 24-4152
実施日	17月)18火) 19水)2(金)	18火)19水) 2(金)	17月)18火) 20木)2(金)	17月)18火) 19水)20木)2(金)	17月)19水) 20木)2(金)22土)
実施時間	13:30~14:00 17:00~18:00	14:00~17:00	14:00~18:00	15:00~17:30	14:00~15:00

母子手帳・予診票を病院に持参してください。(予診票は病院の窓口にも準備しています。)

問合せ先 吉富あいあいセンター ☎ 23-9900

## 12月

### 今月の健康案内

3日 月 総合健診結果説明会  
9:30~10:30 小犬丸上公民館  
13:30~14:30 今吉公民館

4日 火 総合健診結果説明会  
9:30~10:30 幸子古公民館  
13:30~14:30 土屋公民館

5日 水 総合健診結果説明会  
9:30~10:30 界木公民館  
13:30~14:30 和井田公民館

赤ちゃん広場  
10:00~12:00 あいあいセンター

6日 木 総合健診結果説明会  
9:30~10:30 広津上公民館  
13:30~14:30 別府公民館

10日 月 総合健診結果説明会  
9:30~10:30 あいあいセンター  
13:30~14:30 漁村センター

11日 火 総合健診結果説明会  
9:30~10:30 直江公民館

13日 木 赤ちゃん広場  
10:00~12:00 あいあいセンター

17日 月 健康相談  
10:00~12:00 あいあいセンター

26日 水 BCG予防接種(3~5か月児)  
14:00~14:15 あいあいセンター



PRINTED WITH SOY INK  
地球に優しい植物性インク(大豆インク)を使用しています。