

広報 よしとみ

Apr.  
2021

4

No.829

# 吉富町

ひともゲンキ!まちも元気!

もうすぐ1年生!

## 主な内容

- P2 新型コロナウイルスワクチン接種シミュレーションを実施しました
- P6 多様性教育授業を実施しました
- P7 コンビニ・スマートフォンで納付できるようになります
- P8 令和3年度当初予算

# 新型コロナウイルスワクチン接種シミュレーションを実施しました

2月22日、新型コロナウイルスワクチン接種のシミュレーションを吉富町武道館で実施しました。

豊前築上医師会や吉富町保健推進員のご協力のもと、総勢40名ほどで、受付から予診、接種、経過観察まで一連の流れを確認し、本番さながらのシミュレーションとなりました。

今回のシミュレーションで浮かび上がった「会場が少し狭い。」という課題から、接種会場を吉富町体育館に変更いたしました。今後も、今回の課題や反省点を速やかに解決し、町民の皆さまが安心して接種していただけるよう、準備周到にワクチン接種体制の整備をしてまいります。

## 集団接種の主な流れ (今後内容が変更になる場合があります。)

### ①受付



### ②予診票のチェック



### ③予診と接種



### ④接種済証の交付



### ⑤接種后会場で待機(15分以上)



### 緊急時の対応も訓練しました



## 接種を受ける皆さまに特にお願いしたいこと

- 接種の際は、必ず本人確認の書類が必要です。健康保険証や運転免許証など本人確認ができる物を必ずお持ちください。
- 治療中の方は、主治医にコロナワクチン接種を受けて良いか、必ず確認しておいてください。予診票に「主治医に確認しましたか？」という問いがあります。
- 接種は上腕(肩の筋肉)に実施しますので、接種当日は半袖のTシャツ等肩の出しやすい服を中に着ていただき、着脱のしやすい服装でお越しください。

# 新型コロナワクチン接種 に関する注意喚起

## 行政機関等をかたった “なりすまし”にご注意

### ワクチン接種は**無料**です！

接種を受ける際の費用は全額公費です

#### <消費生活センターへ寄せられた事例>

- 「コロナウイルスワクチンが接種できる。後日全額返金するので、お金を振り込むように」と保健所を名乗る電話があった。

### 電話・メールで**個人情報**を 求めることはありません！

市区町村から「接種券」「接種のお知らせ」が届きます

#### <消費生活センターへ寄せられた事例>

- 高齢者宅に「コロナワクチンが無料で受けられます」と個人情報を聞き出す不審な電話がかかってきた。



新型コロナワクチン接種に関する情報は、  
首相官邸及び厚生労働省ウェブページを  
ご覧ください。

首相官邸



厚生労働省



国民生活センター  
新型コロナワクチン詐欺 消費者ホットライン

0120-797-188

厚生労働省新型コロナワクチンコールセンター

0120-761770

消費者ホットライン（局番なし）

188 最寄りの消費生活センター等  
消費生活相談窓口へつながります。

警察相談専用電話

#9110

消費者ホットライン188  
イメージキャラクター『イヤヤン』



## Q1 変異株の新型コロナウイルスにも効果はありますか？

A 一般論として、ウイルスは絶えず変異をおこしていくもので、小さな変異でワクチンの効果がなくなるというわけではありません。

また、ファイザー社のワクチンでは、変異株の新型コロナウイルスにも作用する抗体がつけられた、といった実験結果も発表されています。

承認申請がなされた新型コロナワクチンの審査に当たっては、変異株に関する情報も含め、引き続き様々な情報を収集しつつ、適切に有効性、安全性等を確認してまいります。

## Q2 ワクチンを受けた後に熱が出たら、どうすれば良いですか？

A ワクチンによる発熱は接種後1～2日以内に起こることが多く、必要な場合は解熱鎮痛剤を服用するなどして、様子を見ていただくこととなります。このほか、ワクチン接種後に比較的起きやすい症状としては、頭痛、疲労、筋肉痛、悪寒（さむけ）、関節痛などがあります。

ワクチンによる発熱か、新型コロナウイルス感染症かを見分けるには、発熱以外に、咳や咽頭痛、味覚・嗅覚の消失、息切れ等の症状がないかどうか、手がかりとなります。（ワクチンによる発熱では、通常、これらの症状はみられません。）

ワクチンを受けた後、2日以上熱が続く場合や、症状が重い場合、ワクチンでは起こりにくい上記の症状がみられる場合には、医療機関等への受診や相談をしてください。

## Q3 ワクチンを受けた後の発熱や痛みに対し、市販の解熱鎮痛薬を飲んでもよいですか？

A ワクチンを受けた後の発熱や痛みに対し、市販の解熱鎮痛薬で対応いただくことも考えられますが、特に下記のような場合は、主治医や薬剤師にご相談ください。

- 他のお薬を飲んでいる場合や、病気治療中の場合
- 激しい痛みや高熱など、症状が重い場合や、症状が長く続いている場合
- ワクチン接種後としては典型的でない症状がみられる場合（ワクチン接種後に起こりやすい症状や起こりにくい症状については、Q2をご覧ください。）

なお、ワクチンを受けた後、症状が出る前に、解熱鎮痛薬を予防的に繰り返し内服することについては、現在のところ推奨されていません。

## Q4 ワクチンを受けられないのはどのような人ですか？

A 一般に、以下の方は、ワクチンを受けることができません。ご自身が当てはまると思われる方は、ワクチンを受けても良いか、かかりつけ医にご相談ください。

- 明らかに発熱している方（※1）
- 重い急性疾患にかかっている方
- ワクチンの成分に対し、アナフィラキシーなど重度の過敏症（※2）の既往歴のある方
- 上記以外で、予防接種を受けることが不適当な状態にある方

（※1）明らかな発熱とは通常37.5℃以上を指します。ただし、37.5℃を下回る場合も平時の体温を鑑みて発熱と判断される場合はこの限りではありません。

（※2）アナフィラキシーや、全身性の皮膚・粘膜症状、喘鳴、呼吸困難、頻脈、血圧低下等、アナフィラキシーを疑わせる複数の症状。

## Q5 ワクチンを受けるのに注意が必要なのはどのような人ですか？

A 一般に、以下の方は、ワクチンを受けるに当たって注意が必要です。ご自身が当てはまると思われる方は、ワクチンを受けても良いか、かかりつけ医にご相談ください。

- 過去に免疫不全の診断を受けた人、近親者に先天性免疫不全症の方がいる方
- 心臓、腎臓、肝臓、血液疾患や発育障害などの基礎疾患のある方
- 過去に予防接種を受けて、接種後2日以内に発熱や全身性の発疹などのアレルギーが疑われる症状がでた方
- 過去にけいれんを起こしたことがある方
- ワクチンの成分に対して、アレルギーが起こるおそれがある方

また、新型コロナワクチンは筋肉内に注射することから、抗凝固療法を受けている人、血小板減少症または凝固障害のある方は、接種後の出血に注意が必要とされています。

## 守口正典さんに感謝状！

守口正典さん（小犬丸上）は、平成23年7月から昨年7月まで農業委員を務められ、3期9年にわたる農業委員としての活動に対し、福岡県農業会議から感謝状が贈られました。感謝状は、吉富町農業委員会の賀部会長（幸子古）が県農業会議会長の代理として、心からの感謝の言葉とともにお渡ししました。

守口さん、長い間、吉富町の農業の発展にご尽力いただき、本当にありがとうございました。

### ～ 農業委員のお仕事 ～

農業委員は、農業が盛んになるように、農地（田んぼや畑など）を大切に守り、農家の人の相談に乗ったり、話し合いをしたりします。また、使われていない農地をだれかに貸すお手伝いをしたり、農地に家を建てたりするときに問題がないか調べて、許可をしたりもします。



写真左 守口さん／写真右 賀部さん

## 少年剣道教育奨励賞を受賞

吉富町武道館少年剣道教室が全日本剣道連盟より「少年剣道教育奨励賞」を受賞しました。

今回の受賞は、全日本剣道連盟から、長年にわたり少年剣道の普及振興に尽力されたことが認められたことによるものです。

昭和45年から同教室の指導をされている下畑さんは、「このような賞をいただけて光栄です。今後もより一層剣道を盛り上げていきたい」と述べられました。

同教室は、現在も剣道の普及振興と後進の育成に努められています。



左から（後列）是石議長、花畑町長、江崎教育長  
（前列）山本泰智さん、下畑茂喜さん、佐伯祐文さん

## 吉富中学校で「多様性教育授業」を実施しました！

3月11日に吉富中学校の2年生を対象に、『「自分らしく生きる」認める自分 誇れる自分に』をテーマに、オネェヘアメイクアップアーティストの第一人者であり、メディアで活躍する「おぐねえー」と、人気アイドル「ももいろクローバーZ」をはじめ様々なアーティストのコンサートの衣装デザインを手掛ける「トシ子ちゃん」にお越しいただき、授業をしていただきました。

**この授業は、吉富町の総合戦略に基づく地方創生SDGs「産官学連携 多様性教育プロジェクト」により実現したものです。**

事前アンケートによると、「多様性」という言葉は、多くの生徒に馴染みがないようでしたが、授業中は、お二人が話す「中学生のころに感じた違和感」や、地元から上京して感じた「ありのままの自分でいられる心地よさ」などに熱心に耳を傾けて聞いていました。

授業を終えると、生徒からは「世界にはいろんな人がいるんだと思った」「人それぞれ同じではないし、別々だから面白い」「自分の個性に自信が持てた」などさまざまな感想が寄せられ、多種多様を尊重し「自分らしく生きる」大切さと楽しさを実感できた、とても貴重な時間となったようです。

吉富町では、これからもこのプロジェクトを活かし、一人ひとりの個性を活かし、町が尊重し進めている「みんなちがってみんないい」という考えを大切に、その人たちが自己表現できるような場所づくり、人づくりを目指していきたいと思います。



左から トシ子ちゃん、花畑町長、 おぐねえー

# 令和3年福岡県知事選挙

## 投票日時

# 4月11日(日)

## 午前7時から午後8時まで

## 期日前投票・不在者投票について

投票日当日に仕事等の予定がある人、投票区外へ旅行又は滞在予定のある人、病気やケガなどで歩行が困難な人などは、投票日前に期日前投票又は不在者投票ができます。

(1) 期日前投票 (3月26日から始まっています。)

- 期間 4月10日(土)まで
- 時間 午前8時30分から午後8時まで(土・日曜を含む。)
- 投票所 吉富フォーユー会館3階研修室  
※期日前投票をする人は、投票所入場券裏面の期日前投票宣誓書欄に記入をして、期日前投票所にお持ちください。

(2) 不在者投票

滞在先の市区町村選挙管理委員会又は入院中の指定病院等で不在者投票ができます(投票できる期間は、期日前投票と同様です。)。なお、投票時間や手続などについては選挙管理委員会へお尋ねください。

※新型コロナウイルス感染症対策についてのお願い

投票所では、マスク着用・アルコール消毒・検温にご協力をお願いいたします。  
また、混雑緩和のため入場をお待ちいただくことがありますので、ご了承ください。

問合せ：吉富町選挙管理委員会 (☎24-4071)

## 令和3年4月から町税や料金など コンビニエンスストア・スマートフォンで納付できます!

「町税や上下水道料金などの各種料金を夜間や土・日曜日に支払いたい。」という皆様のご要望に答えるために、令和3年4月からコンビニエンスストアでの納付とスマートフォンアプリ(PayPay、LINE Pay請求書支払い、PayB、支払秘書)を使ったスマホ決済ができるようになりましたので、お仕事などの理由で平日、日中の納付が困難な方はご利用ください。

なお、令和3年4月以降に発行するバーコード付きの納付書でなければ、コンビニ納付とスマホ決済を行うことができませんのでご注意ください。



### コンビニ・スマホで納付できる税金・料金

#### 町税

- 固定資産税
- 軽自動車税(種別割)
- 町県民税(普通徴収)
- 国民健康保険税(普通徴収)

#### 料金

- 後期高齢者医療保険料(普通徴収)
- 保育所利用料
- 放課後児童クラブ保育料
- 町営住宅家賃
- 町営住宅共益費
- 町営住宅駐車場使用料
- デイサービス利用料
- ホームヘルプサービス利用料
- 河川占用料
- 下水道受益者負担金
- 上下水道料金

### 納付書の様式が新しくなりました

コンビニ・スマホ収納用の様式に変更しました。これまでは、納付書がホチキス等で綴じられていましたが、1枚ずつ(綴じられていない状態)の納付書に変わりました。

納付される場合は、期別や納期限をご確認のうえ、お支払いください。

### 納付できるコンビニ(順不同)

セブン・イレブン、デイリーヤマザキ、ローソン、ファミリーマート、ポプラ、ミニストップ、ヤマザキスペシャルパートナーショップ、ヤマザキデイリーストア、ローソンストア100、くらしハウス、コミュニティ・ストア、スリーエイト、生活彩家、セイコーマート、タイエー、ニューヤマザキデイリーストア、ハセガワストア、ハマナスクラブ、MMK設置店

# 令和3年度当初予算

～ひともゲンキ！ まちも元気！ を目指して～

## 1、一般会計当初予算額 33億3,000万円

今まで、「町民の声が届く」「町民の幸せが一番」のまちづくりを目指し、福祉政策や子育て支援、住環境の整備、近隣市町村との連携強化等に全力で取り組んできました。

新型コロナウイルス感染症対策や公共施設の長寿命化など、吉富町が抱える課題は山積みです。

課題にしっかりと対応しつつも、「ひともゲンキ！まちも元気！」な吉富町を目指す施策を進めていくために、令和3年度一般会計当初予算を編成しました。

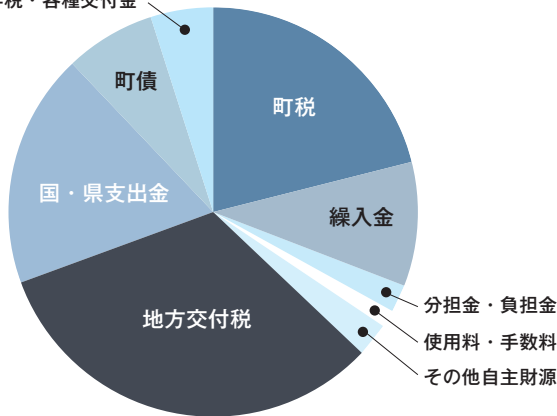
築き上げてきた施策や事業はより町民の皆様に寄り添った形に進化・発展させ、新たな事業も加えながら前進をしていきます。

町民の皆様に安心して暮らしていただけるよう、また、日々の生活に笑顔が咲くようにと思いを込めて、この予算をもとに、しっかり行政運営を行ってまいります。

吉富町長 花畑 明

### 歳入

地方譲与税・各種交付金



	R3年度	
	当初予算額	構成比(%)
町税	7億1,695万円	21.5
繰入金	3億2,873万円	9.9
分担金・負担金	6,367万円	1.9
使用料・手数料	4,085万円	1.2
その他自主財源	7,256万円	2.2
地方交付税	10億7,000万円	32.1
国・県支出金	6億2,571万円	18.8
町債	2億4,490万円	7.4
地方譲与税・各種交付金	1億6,663万円	5.0
合計	33億3,000万円	100.0

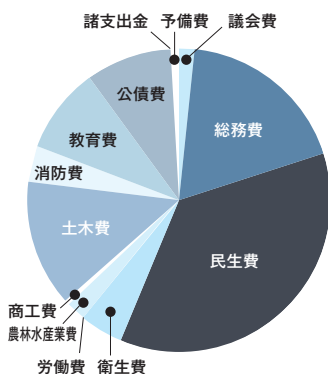
町の歳入は、グラフを見てわかるとおり、皆様からお預かりする町税（税金）と、国から交付される地方交付税、国・県からの補助金（国・県支出金）が大きな割合を占めています。特に、地方交付税の割合が高く、国・県支出金と合わせると予算の半分以上となります。

令和2年度にふるさと納税を推進したことで、令和3年度の当初予算では、寄附金が含まれているその他自主財源（※1）の割合が増加しています。自主財源が増えると、事業に柔軟に活用できるお金も増えるため、ふるさと納税の推進をはじめとした、歳入確保の取り組みに努めています。

※1 自主財源…皆様からお預かりする税金のように、町が自主的に集めることができるお金です。国や県などに頼らなければならないお金は、依存財源と呼ばれます。

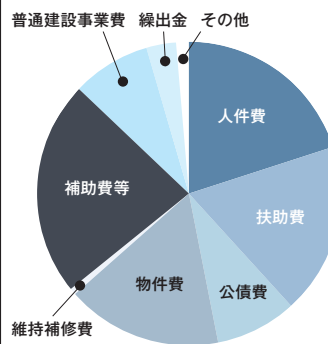
### 歳出

#### 科目別内訳



	R3年度	
	当初予算額	構成比(%)
議会費	5,942万円	1.8
総務費	6億1,977万円	18.6
民生費	11億9,728万円	36.0
衛生費	2億2,471万円	6.7
労働費	1万円	0.0
農林水産業費	7,508万円	2.2
商工費	946万円	0.3
土木費	4億4,095万円	13.2
消防費	1億1,857万円	3.6
教育費	2億8,170万円	8.5
公債費	2億9,665万円	8.9
諸支出金	10万円	0.0
予備費	630万円	0.2
合計	33億3,000万円	100.0

#### 性質別内訳



	R3年度	
	当初予算額	構成比(%)
人件費	6億7,975万円	20.4
扶助費	6億2,530万円	18.8
公債費	2億9,665万円	8.9
物件費	5億3,990万円	16.2
維持補修費	1,568万円	0.5
補助費等	7億9,446万円	23.9
普通建設事業費	2億6,787万円	8.0
繰入金	8,334万円	2.5
その他	2,705万円	0.8
合計	33億3,000万円	100.0

歳出で大きな割合を占めている項目のうち、総務費では庁舎管理、まちづくり関係経費、巡回バス等の交通政策経費が計上されています。民生費は医療費や子育て支援、高齢者福祉等の福祉事業、土木費は道路や河川の整備や維持管理費が主な経費となっています。

性質別で見ると、人件費や扶助費（医療費等）、補助費（補助金等）の割合が多くを占めています。



## 2、特別会計当初予算額 ※2

	R3年度 当初予算額				
国民健康保険特別会計	8億2,417万円	水道事業 会計	収益的	収入 1億4,960万円	
奨学金特別会計	3,377万円		支出 1億3,607万円		
後期高齢者医療特別会計	1億1,568万円	資本的	収入 8,760万円		
			支出 1億3,909万円		
		下水道事業 会計	収益的	収入 2億7,870万円	
				支出 2億5,914万円	
			資本的	収入 3億6,890万円	
				支出 4億7,493万円	

(※2) 1万円未満を四捨五入しています。

## 3、元気に安心して暮らせるまちづくりのために

第4次吉富町総合計画後期基本計画に基づき、令和3年度予算では新たに次のような事業を展開し、町民の皆さまが元気に安心して暮らせるまちづくりを進めます。

### 《ひともゲンキ！》を生み出す事業

<b>デマンドタクシー「こまわり君」運行開始 372万3千円</b> バス停まで遠いため巡回バスがご利用いただけなかった方や、足の不自由な方などを支援するため、予約制で家まで乗合で送迎するタクシー「こまわり君」を運行します。	<b>小学校給食費助成金を1/3から1/2に拡大 (拡充分) 283万円</b> 子育ての経済的負担を軽減し、安心して子育てできる環境を整えるため、小学校の給食費を助成します。さらなる軽減のため、3分の1から2分の1助成に拡充しました。
<b>2年に1度の子宮がん、乳がん検診を毎年実施 (拡充分) 130万4千円</b> 国の指針では2年に1度となっている婦人がん検診(子宮がん、乳がん)を、毎年の実施に拡充します。近年、増加している婦人がんを早期に発見することで、健康増進に役立てていきます。	<b>こどもの森の遊休地を整備、遊具を新設 1,057万3千円</b> 点検で危険と判断されて撤去していた遊具に代わり、遊休地を整備して遊具を新設し、お子さんの心身の発育発達に繋がります。

### 《まちも元気！》に繋がる事業

<b>最大65万円助成、奨学金返還支援事業 300万円</b> 吉富町に住み、奨学金の返還をしながら働く若者に対し、奨学金返還金の一部を最大65万円、助成します。	<b>「かわまちづくり」事業スタート 1,353万円</b> 国による山国川の整備に併せて、本町でも環境整備を行います。本格的に事業がスタートするにあたり、令和3年度は事業計画の策定と実施計画を行います。
<b>けやき通りを美しく彩るイルミネーション 310万8千円</b> 11月から1月にかけて、けやき通りの歩道にあるけやき50本にイルミネーションを取り付け、夜間の景観を演出します。	<b>町の魅力を全力発信、移住定住促進パンフレット 52万2千円</b> 本町では新婚家庭や子育て家庭に対し、様々な支援を実施しています。より多くの方に補助や助成を活用いただくことで定住化に繋がりたいため、わかりやすくまとめたパンフレットを作成します。

### 《安心な暮らし》を確保する事業

<b>町の安心を守る、安心安全みまもりカメラの増設 381万2千円</b> 町内の主要交差点や通学路に安心安全みまもりカメラ(防犯カメラ)を設置し、交通事故や犯罪の抑止を図ると共に、児童生徒の安全確保に役立ちます。	<b>詐欺被害からお年寄りを守る、防犯通話録音機の貸与 71万5千円</b> 詐欺被害や迷惑電話を防ぐことを目的に、一人暮らしをしている概ね75歳以上の方に対し、電話機に接続する自動通話録音機器を無償で貸与します。
--	--

## ふるさと納税で町を元気に

<b>ふるさと吉富まちづくり寄付金の活用 (歳入) 723万1千円</b> 本町を応援してくださる方々からいただいた寄附金やふるさと納税は、基金に積み立てをしています。町の活性化に必要な経費の財源として、令和3年度は下記の事業に基金を活用します。 ・安心安全みまもりカメラの設置 ・敬老会事業(出演委託料) ・婦人がん検診の拡充 ・公園遊具の新設
--

厳しい財政状況ではありますが、ふるさと納税を中心とした歳入の増額や、新電力の活用をはじめとした歳出の削減を通し、財源の確保に取り組んでいます。

財源を確保しながら、皆様に寄り添った事業をこれからも積極的に展開し、最大限の効果を発揮できるように、努めてまいります。

## 4月1日からdボタンデータ放送事業を開始します！

災害発生時の避難情報など、町のお知らせをテレビのデータ放送からリアルタイムに確認できるようKBC（九州朝日放送）と連携して情報配信を行います！

# ＼ 押してみよう！ / KBC1ch + dボタン

吉富町の広報 テレビでチェック！



### d ボタン広報誌

## 「いつでも」「らくらく」吉富町の最新情報

新型コロナウイルスで気になるワクチン接種情報や、災害発生時の避難情報など、大切な情報がリアルタイムで更新されます。そのほか、暮らしに役立つ情報も随時発信！

### 使い方はかんたん！

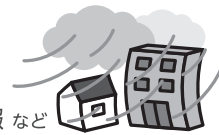
- 1 テレビのチャンネルをKBC(1ch)にあわせます。
- 2 お手持ちのリモコンの「dボタン」を押します。
- 3 「dボタン広報誌」を選び、「決定ボタン」を押します。

※お使いのリモコンによりボタンの位置は異なります。

### 情報はたくさん！

#### 災害時

- 避難所の開設情報
- 道路の通行止め情報
- 公共交通機関の運休情報 など



#### 新型コロナ対策

- 最新の感染状況
- 感染予防対策
- ワクチン接種に関する情報 など



#### 暮らしに役立つ情報

- イベントの開催・休止
- ごみ回収に関するお知らせ
- 学校の休校情報 など



※情報は自治体によって異なります。

# アナログからデジタル化に伴い 防災行政無線の戸別受信機を 4月から順次交換します。

各家庭に取り付けている戸別受信機の交換工事が4月から令和4年1月末まで行われます。

防災行政無線は、災害などの緊急情報のほか、行政情報などを皆さまにお伝えするにあたり、大変重要な役割を果たしますので、交換工事にご協力をお願いします。



## ■設置時期

設置範囲	期間(予定)
各地区ご家庭 (随時再訪問含む)	4月上旬～10月下旬
その他 (転入宅など)	11月上旬～1月下旬

- \* 数班体制で各地区を順次訪問します。
- \* 同じ地区内でも時期に差が生じる場合があります。
- \* 2月末時点で名簿に記載がない方は、その他の期間にて訪問となる場合があります。

## ■設置時間

- ▶ 電波状況が良い場合 15～30分程度
- ▶ 電波状況が悪い場合 1～2時間程度
- \* 既にデジタル式が設置されているご家庭においては交換工事不要です。

## ■施工業者

福岡芝浦電子株式会社  
☎092-518-3302

- ▶ 訪問する作業員は必ず「身分証明書」と「作業員腕章」を身に付け、車両には工事名が表記されています。
- ▶ 留守の場合は「不在票」を投函させていただきます。
- 「不在票」記載の説明をご覧の上、電話をかけて頂き、音声案内に従って操作をお願いします。

\* 自動電話応答システムへ取付希望日または連絡希望日を入力いただければ、作業担当者へ自動でメール配信されます。

## ■設置時のお願い

- ▶ 据置可能ですが、地震の際に安全に動作するようになるべく壁掛けにしてください。
- ▶ 本体アンテナで受信するため、なるべく役場側に面した側への設置にご協力ください。
- ▶ 安定した電波受信のため、テレビ・ラジオ・電子レンジ等の電子機器周辺はご遠慮ください。
- ▶ 電波の強さを調査して設置場所を決めます。電波の弱い場合は外部アンテナを設置する場合があります。

## 【新型コロナウイルス感染症への対応】

- ▶ 作業員はコロナ感染症対応への講習を受講しています。
- ▶ 毎朝、体温を測定し作業に入ります。
- ▶ マスクを着用します。
- ▶ 完了時に使うボールペンは顧客ごとにアルコール洗浄したものを使用します。
- ▶ 作業前後に手指の洗浄を行います。
- ▶ 作業時に直接接触したものは、作業後に清掃します。
- ▶ どの作業員がどこを訪問したかを記録に残します。



作業員を装った詐欺にご注意ください！  
設置費用は町が負担します。訪問した業者が金銭を要求することは一切ありません。  
少しでも疑問や不安を感じたら、未来まちづくり課までご連絡ください。

**春の交通安全県民運動 4月6日～4月15日**

春の全国交通安全運動が4月6日から15日までの10日間開催されます。町内でも交通事故の発生は後を絶ちません。一人ひとりが通ルルを正しく守って、私たちの町から交通事故をなくしましょう。

○**子供と高齢者の安全な通行の確保と高齢運転者の交通事故防止**  
通学中の児童が死傷する事故が発生するなど、依然として道路において子供が危険にさらされています。思いやりのある運転に心掛けましょう。

また、高齢者は身体機能の変化を自覚することが大切です。運転に不安があるときは、免許の自主返納も含めて、家庭内でよく話し合しましょう。

○**すべての座席のシートベルトとチャイルドシートの正しい着用の徹底**  
後部座席でもシートベルトやチャイルドシートを着用しないと、事故時に車外に投げ出されるなど、大きな被害につながります。全席で必ず着用しましょう。

○**飲酒運転の根絶**  
お酒を飲んだら絶対に運転をしない。乗るなら飲まない！  
わずかなお酒でも、運転能力・判断能力を鈍らせるおそれがあります。

「ちょっとだけ」の軽い気持ちを取り返しのつかない悲劇を引き起こします。  
「乗らない」、「乗せない」、「飲ませない」を徹底しましょう。



**安心安全みまもりカメラを  
18台設置しました！**

吉富町では「犯罪に強いまちづくり」を進めるため、防犯体制を強化し、町民の皆様がもっと安心して暮らせるよう、通学路や主要幹線道路など町内全域に18台の安心安全みまもりカメラを設置しました。

※映像は、常に録画され、データとして保存されますが、モニターによる常時監視は行っていません。また、録画されたデータは法令の定めに応じて捜査機関等から提供依頼があった場合のみ使用いたします。

※映像は、常に録画され、データとして保存されますが、モニターによる常時監視は行っていません。また、録画されたデータは法令の定めに応じて捜査機関等から提供依頼があった場合のみ使用いたします。

※映像は、常に録画され、データとして保存されますが、モニターによる常時監視は行っていません。また、録画されたデータは法令の定めに応じて捜査機関等から提供依頼があった場合のみ使用いたします。

※映像は、常に録画され、データとして保存されますが、モニターによる常時監視は行っていません。また、録画されたデータは法令の定めに応じて捜査機関等から提供依頼があった場合のみ使用いたします。

※映像は、常に録画され、データとして保存されますが、モニターによる常時監視は行っていません。また、録画されたデータは法令の定めに応じて捜査機関等から提供依頼があった場合のみ使用いたします。

※映像は、常に録画され、データとして保存されますが、モニターによる常時監視は行っていません。また、録画されたデータは法令の定めに応じて捜査機関等から提供依頼があった場合のみ使用いたします。

※映像は、常に録画され、データとして保存されますが、モニターによる常時監視は行っていません。また、録画されたデータは法令の定めに応じて捜査機関等から提供依頼があった場合のみ使用いたします。

※映像は、常に録画され、データとして保存されますが、モニターによる常時監視は行っていません。また、録画されたデータは法令の定めに応じて捜査機関等から提供依頼があった場合のみ使用いたします。

※映像は、常に録画され、データとして保存されますが、モニターによる常時監視は行っていません。また、録画されたデータは法令の定めに応じて捜査機関等から提供依頼があった場合のみ使用いたします。

※映像は、常に録画され、データとして保存されますが、モニターによる常時監視は行っていません。また、録画されたデータは法令の定めに応じて捜査機関等から提供依頼があった場合のみ使用いたします。

※映像は、常に録画され、データとして保存されますが、モニターによる常時監視は行っていません。また、録画されたデータは法令の定めに応じて捜査機関等から提供依頼があった場合のみ使用いたします。

※映像は、常に録画され、データとして保存されますが、モニターによる常時監視は行っていません。また、録画されたデータは法令の定めに応じて捜査機関等から提供依頼があった場合のみ使用いたします。

※映像は、常に録画され、データとして保存されますが、モニターによる常時監視は行っていません。また、録画されたデータは法令の定めに応じて捜査機関等から提供依頼があった場合のみ使用いたします。

※映像は、常に録画され、データとして保存されますが、モニターによる常時監視は行っていません。また、録画されたデータは法令の定めに応じて捜査機関等から提供依頼があった場合のみ使用いたします。

※映像は、常に録画され、データとして保存されますが、モニターによる常時監視は行っていません。また、録画されたデータは法令の定めに応じて捜査機関等から提供依頼があった場合のみ使用いたします。

※映像は、常に録画され、データとして保存されますが、モニターによる常時監視は行っていません。また、録画されたデータは法令の定めに応じて捜査機関等から提供依頼があった場合のみ使用いたします。

※映像は、常に録画され、データとして保存されますが、モニターによる常時監視は行っていません。また、録画されたデータは法令の定めに応じて捜査機関等から提供依頼があった場合のみ使用いたします。

※映像は、常に録画され、データとして保存されますが、モニターによる常時監視は行っていません。また、録画されたデータは法令の定めに応じて捜査機関等から提供依頼があった場合のみ使用いたします。

※映像は、常に録画され、データとして保存されますが、モニターによる常時監視は行っていません。また、録画されたデータは法令の定めに応じて捜査機関等から提供依頼があった場合のみ使用いたします。

※映像は、常に録画され、データとして保存されますが、モニターによる常時監視は行っていません。また、録画されたデータは法令の定めに応じて捜査機関等から提供依頼があった場合のみ使用いたします。

※映像は、常に録画され、データとして保存されますが、モニターによる常時監視は行っていません。また、録画されたデータは法令の定めに応じて捜査機関等から提供依頼があった場合のみ使用いたします。

※映像は、常に録画され、データとして保存されますが、モニターによる常時監視は行っていません。また、録画されたデータは法令の定めに応じて捜査機関等から提供依頼があった場合のみ使用いたします。

※映像は、常に録画され、データとして保存されますが、モニターによる常時監視は行っていません。また、録画されたデータは法令の定めに応じて捜査機関等から提供依頼があった場合のみ使用いたします。

※映像は、常に録画され、データとして保存されますが、モニターによる常時監視は行っていません。また、録画されたデータは法令の定めに応じて捜査機関等から提供依頼があった場合のみ使用いたします。

※映像は、常に録画され、データとして保存されますが、モニターによる常時監視は行っていません。また、録画されたデータは法令の定めに応じて捜査機関等から提供依頼があった場合のみ使用いたします。



## イヌを飼うときの4つの大切なマナーとルール！守れていますか？

### ①登録鑑札・狂犬病予防注射済票を首輪に装着すること

**登録**  
(生後91日以上生涯1回)

**狂犬病予防注射**  
(毎年1回)

**鑑札・注射済票の首輪への装着**

3つすべてが飼い主の義務です(違反すると20万円以下の罰金)。もしも愛犬が迷子になっても、鑑札と注射済票があれば、確実に飼い主の元に帰ることができます。

愛犬を連れて吉富町へ転入してきた方は手続きが必要ですので、必ず届出を行ってください。前住所地で既に登録をされている方は、旧自治体の鑑札を持参して手続きをしてください。また、町の鑑札をなくしてしまった、という方につきましては再交付もできますので申し出てください。なお、登録している飼いイヌが亡くなった場合も、必ず住民課へ連絡をしてください。(電話でも受け付けています。)

手数料	
犬の登録(鑑札交付含む)	1件 3,000円
鑑札の再交付	1件 1,600円
狂犬病予防注射済票	1件 550円
狂犬病予防注射済票再交付	1件 340円

イヌを飼いはじめる  
・イヌが生まれる  
・イヌを譲り受ける  
・イヌを購入...etc.

役場で登録

転出の際は転入先で異動登録

死亡時には届出

### ②リード(引き綱)でつなぐこと

福岡県の条例により、イヌを放すことは禁止されています。いくら小さくても、よくしつけられていたとしても「苦手」、「怖い」と思う人がいます。散歩はイヌを制御できる人が行き、必ずリードをつけましょう。また、とっさの行動に対応できるよう、リードは短めに持ち、首輪が抜けないようにサイズを調整しておきましょう。

### ③フンは必ず持ち帰ります

散歩中にフンをしたときは、きちんと家まで持ち帰ることが飼い主の責任です。フンの放置も法律および条例で禁止されています。

### ④正しいしつけをします

ムダ吠えやイヌ同士のけんかなど、散歩中のトラブルを未然に防ぐためにきちんとしたしつけを行うことが大切です。

### こんなときは

★もしも飼いイヌが迷子になったら  
すぐに保健福祉(環境)事務所と役場住民課、警察署に連絡します。

- ★もしも飼いイヌが人を咬んでしまったら
- ①まずは、けがの手当てなど誠意をもって対応します。
  - ②再発防止を図ります。
  - ③事故の発生を保健福祉(環境)事務所に届け出ます。

(問合せ)

京築保健福祉(環境)事務所 ☎0930-23-2245  
豊前警察署 ☎0979-82-0110



### 今年度の狂犬病予防接種日程

飼い主は毎年一回の狂犬病予防接種が義務づけられていますので、町がおこなう集団接種(今年度は4月22日~23日)か、かかりつけの動物病院で必ず接種し、注射済票を受けるようにしてください。また、注射済票も「犬鑑札」と同様に飼い犬の首輪またはハーネスに必ずつけるようにしてください。つけていない場合、狂犬病予防法によって捕獲・収容の対象となりますのでご注意ください。

なお、より安全な予防接種とするために、当日は愛犬の健康チェックをしてください。

《場所及び時間》

4月22日(木)		4月23日(金)	
直江児童遊園(但し、雨天時は直江公民館)	10:00~10:35	和井田平原住宅入口	10:00~10:30
土屋公民館	10:45~11:05	山国川河川敷小犬丸粗大ごみ置場前	10:40~11:15
別府公民館	11:15~11:35	吉富漁協前	11:25~11:55
友愛会館(幸子上公民館)	13:10~13:40	●料金 予防注射 3,150円(注射済票含む) 但し、新規登録の場合は、別途、登録料3,000円 ※当日は、おつりの無いようにお願いします。	
町体育館前	13:50~14:20		
佐井川清流公園(界木公民館横)	14:30~14:45		

※当日は、マスク着用にてお越しいただき、アルコール消毒にご協力をお願いいたします。

※当日は会場内の密を避けるため、順番にご案内させていただきます。例年よりお待たせすることがありますので、ご了承ください。

# マイナンバーカード、申請しませんか？

情報システム機構より、マイナンバーカードをお持ちでない方に向けて、交付申請に必要なQRコード付き申請書を順次お送りしています。

マイナンバーカードは誰でも持つことができる公的な身分証明書です。身分証明を必要とする手続等を行なう際にとっても便利です。送付された交付申請書で簡単に申請できますので、この機会に作ってみませんか？

## マイナンバーカードの申請方法

以下のいずれかの方法で申請してください。

半分以上の人が  
スマートフォンや  
パソコンからの  
申請なんだって！

### スマートフォンで申請

必要なもの

オンライン申請用 QRコード    スマートフォン    顔写真データ

申請方法

- ① スマホで顔写真を撮影
- ② スマホで交付申請書の オンライン申請用QRコード を読み取る
- ③ 表示された申請用WEBサイトでメールアドレス等を登録
- ④ メールアドレスに申請者専用WEBサイトのURLが届いたら、顔写真を登録、必要事項を入力して申請完了

### 交付申請書

個人番号カード交付申請書 兼 電子証明書発行/更新申請書

申請書ID(23桁)

オンライン申請用QRコード

### パソコンで申請

必要なもの

申請書ID (23桁)    パソコン    顔写真データ

申請方法

- ① 6か月以内に撮影した顔写真データを用意
- ② 申請用WEBサイトで 申請書ID(23桁) を入力し、メールアドレス等を登録  
マイナンバーカード パソコン
- ③ メールアドレスに申請者専用WEBサイトのURLが届いたら、顔写真を登録、必要事項を入力して申請完了

### 証明用写真機で申請

必要なもの

オンライン申請用 QRコード    お金    このマークが目印

申請方法

- ① タッチパネルから「個人番号カード申請」を選択
- ② 撮影用の料金を投入して、交付申請書の オンライン申請用QRコード をバーコードリーダーにかざす
- ③ 画面の案内にしたがって、必要事項を入力
- ④ 画面の案内にしたがって、顔写真を撮影して送信し、申請完了

### 郵便で申請

必要なもの

交付申請書    顔写真    返信用封筒

申請方法

- ① 交付申請書に必要な事項を記入し、6か月以内に撮影した顔写真を貼付
- ② 返信用封筒に入れて郵送し、申請完了

カードの仕上がりが早い  
オンラインでの申請がおすすめ！

## マイナンバーカードは安全です！

**なりすましはできません**  
顔写真入りのため、対面での悪用は困難。

**マイナンバーを見られても悪用は困難**  
マイナンバーを利用するには、顔写真付き身分証明書などでの本人確認があるため、悪用は困難。

**暗証番号を使うため、オンラインの利用にはマイナンバーは使われません**

**プライバシー性の高い個人情報が入っていません**  
ICチップ部分には、税や年金などの個人情報は記録されません。

### 万全のセキュリティ対策

- 紛失・盗難の場合は、24時間365日体制で一時的利用停止可能
- アプリ毎に暗証番号を設定し、一定回数間違えると機能ロック
- 不正に情報を読み出そうとすると、ICチップが壊れる仕組み

## マイナンバーカードが健康保険証として利用できるようになります！

**1.1 利用には事前に登録が必要です**

### 1 マイナンバーカードをカードリーダーにかざす

医療機関や薬局の受付で、マイナンバーカードをカードリーダーにかざします。カードの顔写真を機器、又は職員が目視で確認します。  
※機器を使う場合、顔写真は保存されません。



### 2 オンラインであなたの医療保険資格を確認！

マイナンバーカードのICチップにある電子証明書により医療保険の資格をオンラインで確認します。



## マイナンバーカードの申請をお願いします！

新型コロナウイルス対策を経験する中で、社会全体のデジタル化の重要性が改めて認識されました。マイナンバーカードは、オンラインで確実な本人確認を行うことができるデジタル化推進の基盤となるものです。

今後、デジタル社会が一層推進され、行政のデジタル化をはじめ、健康保険証としての利用や運転免許証との一体化など、マイナンバーカードの利活用シーンの拡大が予定されます。行政サービスの向上や住民の方の利便性に資するマイナンバーカードの申請をよろしくをお願いします。

### マイナンバーカードの 休日・時間外受取り・申請補助窓口を開設しています

マイナンバーカードを申請された方で、平日開庁時間内の受取りが困難な方について、平日時間外及び休日に受取り窓口を開設しています。

なお、窓口の混雑緩和のため、予約制といたしますので、事前に電話にて予約してください。

【実施日時】 毎週金曜日 午後5時15分～7時  
毎月第4日曜日 午前8時30分～正午  
(4月は4月25日開庁予定です)

※いずれも予約のない場合は開庁していませんのでご注意ください。

【予約電話受付時間】月～金曜日 午前8時30分～午後5時15分

※土・日・祝日は除きます。

また、これからカードを申請する方のためにマイナンバーカードの申請補助（顔写真撮影・オンライン申請補助等）も行っています。

マイナンバーカードの申請方法等については住民課までお問い合わせください。

## 国民年金保険料学生納付特例申請の 受付が始まります！

20歳以上の学生は、国民年金保険料学生納付特例申請を行い承認されると、国民年金保険料の納付が卒業まで猶予されます。また、10年以内であれば追納して将来受け取る年金額を増額することもできます。

学生納付特例の制度は、2年1ヶ月前の月分まで遡って申請できます。

- ・対象となる学生 20歳以上の大学（大学院）、短大、高等学校、高等専門学校、専修学校に在学する、昼間、夜間、定時制、通信課程の学生
- ・受付期間 4月1日（木）から
- ・申請場所 住民課、年金事務所
- ・必要書類等 在学証明書もしくは学生証  
（有効期限内であり、両面の写しが必要です。）
- ・その他 在学中は毎年手続きが必要となります。  
申請者が代理の場合は印鑑をご持参ください。

### 令和3年度国民年金保険料月額のお知らせ

**国民年金保険料は毎年度改正されます。**

**令和3年度は16,610円となります。**

### 離婚時の年金分割制度のお知らせ

離婚した場合、お二人の婚姻期間について、厚生年金の支給額の計算の基となる報酬額を分割して、年金額をお二人で分割できます。離婚後2年以内に手続を行っていただく必要がありますので、お早めに、小倉南年金事務所までご相談下さい。

年金の請求・相談は、左記でも「予約相談」できます。

「街角の年金相談センター中津」

【ところ】 中津市役所 別棟2階

☎0570・05・4890（予約専用ダイヤル）

☎0979・64・7990

【とき】 午前8時30分～午後5時15分（土、日、祝日、年末年始を除く）

【業務内容】 厚生年金保険・国民年金の年金請求手続き相談、各種届の受付等

「小倉南年金事務所」

【ところ】 北九州市小倉南区下曾根1-8-6

☎093・471・8873（お客様相談室）

【とき】 午前8時30分～午後5時15分（土、日、祝日、年末年始を除く）

週初の開所日は時間延長 午後7時まで

週末相談 第2土曜日 午前9時30分～午後4時

## 豊前法律相談センター 無料法律相談のお知らせ

【とき】 毎週火・木曜日 午後2時～4時30分

【ところ】 豊前法律相談センター

（豊前商工会議所2階 豊前市民会館前）

【相談内容】 土地、離婚、相続などあらゆる法律问题

【相談料】 吉富町に住所を有する方は、一年度に1回30分のみ無料となり、その費用は町が負担します。

（交通事故、多重債務相談は年間通じて無料です。）

【手続き】 1. 住民課で相談紹介状（チケット）の交付を受ける。

2. 法律相談センターに予約をする。

☎82・5272

3. 相談紹介状（チケット）を持参して、法律相談センターで相談を受ける。

【相談期間】 令和4年3月31日（木）まで行っています。



### 令和3年度分「資源とごみの分別ガイドブック」

各自治会を通じて、令和3年度版「資源とごみの分別ガイドブック」を各ご家庭に配布しています。

普段何気なく捨てているごみの中に、資源として再利用できるものが含まれていませんか？今一度ガイドブックをご覧になり、正しく分別することで限りある資源を有効に使うことができます。近年、燃えるごみの量も増加しています。分別しリサイクルを心掛けることで、燃えるごみの量の減少にもご協力ください。

また、別冊のごみ収集カレンダーも折りこんでいますので、見やすい場所に貼るなどしてお使いください。  
役場住民課窓口でも配布していますのでご利用ください。

### ごみの野外焼却は禁止されています！

家庭から出たごみなど、種類にかかわらず野外で焼却（野焼き）することは法律で禁止されています。ダイオキシン類などの有害物質を発生させ大気汚染につながるほか、煙や臭いは近隣住民に迷惑をかけるなど、トラブルになりかねません。

ごみを処分する場合は、一般家庭ごみは種類ごとに分別し指定袋に入れてごみステーションへ、事業所のごみは許可業者に委託して処理してください。

また、農業等を営むためのやむを得ない焼却につきましても、周辺住民への声かけや風向きに配慮して行うようご注意ください。

### 吉富町で出された生活ごみの量について

ごみの減量化は私たち住民の重要な課題です。一人ひとりリサイクルできるものはリサイクルに回し、少しずつでもごみの減量にご協力ください。目標は全国平均の19.9%を目指しましょう。

令和3年2月のリサイクル率は  
**10.5%**です。

ごみの中身を今一度見直しましょう！

令和3年2月分

	種類	排出量	対前月比
ゴミ	可燃ごみ	98.64t	(2.97t)
	可燃ごみ(粗大)	5.95t	(0.50t)
	不燃ごみ	3.20t	(-0.63t)
	計	107.79t	(2.84t)

	種類	排出量	対前月比
リサイクル	プラスチック製容器包装等	0.88t	(-0.63t)
	古紙・古布・紙パック等	5.54t	(-0.86t)
	ビン類	4.20t	(0.02t)
	カン	1.06t	(-0.38t)
	ペットボトル	1.00t	(-0.50t)
	計	12.68t	(-2.35t)



デマンド型乗合タクシー(愛称こまわり君)が  
運行します！

デマンド型乗合タクシー「こまわり君」の運行が4月1日(木)から開始します。日曜日・祝日も運行するほか、高齢の方や体の不自由な方、妊婦さんなど距離を歩くことが困難な方でも、買い物などおでかけするのに使い勝手の良い公共交通ですので、どうぞ皆さんご利用ください。

【対 象】吉富町に住民登録のある方

【利用料】1回(片道)300円/人

ご自宅とあらかじめ決められた場所までの往復で利用できます。事前登録からご利用までの流れは次のとおりです。

ご利用のながれ

①事前登録が必要です。利用を希望する方は登録申込書を役場住民課に提出してください。事前登録(役場受付)の翌日から予約できます。

②こまわり君配車センター※に電話し、地区と氏名を伝え、利用を希望する日時と行き先を伝えます。その際、帰りの便も予約可能です。(予約の際にお迎え予定時刻をお知らせします。)

③予定時刻にこまわり君が到着しますので、必ず玄関前など所定の場所でお待ちください。

こまわり君がお迎えに行き、目的地までお送りします。



行き便 (自宅から目的地)	
便	出発予定時刻
1便	9:00~
2便	10:00~
3便	13:00~

帰り便 (目的地から自宅)	
便	出発予定時刻
1便	11:00~
2便	12:00~
3便	15:00~

※こまわり君のご予約はこちらまで！

☎070-4001-3191

【予約電話対応時間】  
7:00~16:00  
(一週間先まで予約が可能です)

吉富町外1町環境衛生事務組合分担金の  
算出方法の見直しを行い、  
3,233,000円減額することができました

吉富町外1町環境衛生事務組合は、吉富町と上毛町で組合を設立し共同で、し尿処理場と火葬場の管理運営を行っています。

その管理運営費については、ほとんどが吉富町と上毛町からの分担金であり、その分担金の算出方法は、均等割2割と人口割8割となっていました。

吉富町は公共下水道事業の進捗に伴い、し尿処理場に搬入されるし尿等の搬入量は少なくなり、上毛町からの搬入量の方が多くなっておりました。

そのため、し尿処理に関する経費については実態に応じた割合で分担金を算出するべきではないかと、吉富町から申出を行い上毛町と協議を重ねました。

その結果、令和3年度からし尿処理に関する経費は、均等割2割と、残りの8割についてはし尿等の搬入量で算出する方法に見直しすることといたしました。そのことにより、令和3年度の吉富町のし尿処理に関する分担金は3,233,000円減額することができました。令和3年度分担金の内訳は以下のとおりです。

	し尿処理に関する経費に伴う分担金			その他の経費に伴う分担金	令和3年度分担金総額
	見直し前	見直し後	差 額		
吉富町	22,470	19,237	△3,233	10,287	29,524
上毛町	24,718	27,951	3,233	11,315	39,266
合 計	47,188	47,188		21,602	68,790

## 令和3年度 住宅用太陽光発電設備及び 太陽熱利用設備設置費補助金について

環境にやさしいまちづくりと地球温暖化防止のため、住宅用太陽光発電設備と住宅用太陽熱利用設備を設置する方に予算の範囲内で補助金を交付します。

### 1. 申請の受付

4月15日(木)～11月30日(火)まで、予算の範囲内で先着順に受け付けます

(申請期間内であっても、予算額に達した時点で受付を終了します。)

申請用紙は、吉富町役場ホームページからダウンロードできます(住民課でも用意しています。)ので、ご記入のうえ持参してください。

### 2. 補助金の額

補助対象となる設備を重複設置する場合は、対象設備の額のいずれか多い方の額となります。また、未使用の設備が対象であり、中古品や展示品等は補助対象外です。補助金の交付回数は、太陽光、太陽熱の種類を問わず1回限りです。

#### (A) 住宅用太陽光発電設備

5万円に設備を構成する太陽電池の出力の合計値(KW表示の少数点以下2桁目を切り捨て)を乗じた額。ただし、限度額20万円

※対象システムは太陽電池出力10KW以下のもの

#### (B) 住宅用太陽熱利用設備

一律2万円

### 3. 補助対象となる住宅

自己の居住の用に供する吉富町内の専用住宅 ※併用住宅、共同住宅、借家は対象外

### 4. 補助金の交付対象者

町税を滞納していない方で、下記の条件を満たす方を対象とします。

- ・町内に住所を有し、住宅を所有又は住宅を建築している方
- ・町内に住所を有し、以前に本補助金の交付を受けていない方又は世帯
- ・町内に住所を有しない場合は、実績報告書を提出する時点において本町に住所を有することが明らかである方

### 5. 対象設備の設置時期(工事着工日から工事完了日)

#### (1) 工事着工日

工事着工日は、交付決定通知の日以降です。その日以前に工事着工した場合、理由を問わず補助金の交付は行いません。

#### (2) 工事完了日

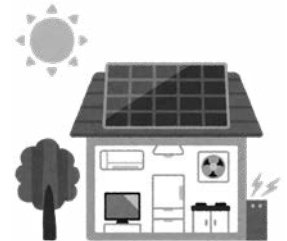
令和4年2月末までに完了してください。

### 6. 実績報告書の提出時期

対象設備の設置工事が完了した日から30日以内又は令和4年3月10日(木)までのいずれか早い日まで。

### 7. 設置後の提出書類及びエコへの取り組みの報告(1年間)

福岡県が推進していますエコファミリー応援事業(「エコファミリー応援アプリ」の登録・「ふくおかエコライフ応援BOOK～福岡県環境家計簿～」への記帳)を通じてエコライフに取り組んでいただきます。



## 「不正大麻・けし撲滅運動」－きれいなけしの花に御用心－

きれいなけしの花を見かける季節になりましたが、けしには植えて良いものと、悪いものがあります。

### 植えてはいけないけしの特徴

- ・草丈が大きく1m以上になる。
- ・全体が白っぽい緑色をしており、毛がない。
- ・茎を抱き込むように葉が生えている。
- ・葉が大きく長楕円形で、まわりの切れ込みが浅い。など

①茎(けし全体)が白っぽい緑色であり、無毛である。(あっても少ない)

②葉は、茎を抱き込むように生えている。

③葉の切れ込みが浅い。



植えていけない「けし」



植えてよい「けし」



植えていけない「けし」



植えてよい「けし」



植えていけない「けし」



植えてよい「けし」

このようなけしを見かけた人は、福岡県京築保健福祉環境事務所総務企画課企画指導係(☎0930-23-2379)までご連絡下さい。

## 令和3年度の後期高齢者医療保険料について

### ■保険料額の算出方法

個人ごとの保険料は、加入者全員が同じ金額を負担する「均等割額」と、個人ごとの総所得金額等（※注1）に応じて負担する「所得割額」との合計になります。

保険料額（年額） （10円未満切り捨て）	=	均等割額 55,687円	+	所得割額 $\left[ \frac{\text{総所得額等} - \text{基礎控除額}}{\text{総所得額等}} \right] \times 10.77\%$
-------------------------	---	-----------------	---	--

※注1 「総所得金額等」とは、前年中の「公的年金等収入－公的年金等控除額」、「給与収入－給与所得控除額」、「事業収入－必要経費」等の合計額で、各種所得控除前の金額です。

※注2 「基礎控除額」とは、合計所得金額が2,400万円以下の場合43万円ですが、2,400万円を超える場合は異なります。

### ■令和3年度の保険料軽減措置

○世帯の所得状況に応じて、均等割額を軽減します。

これまで特例により緩和されていた7.75割軽減については、令和3年度から本則どおりの7割軽減になります。

対象者の所得要件 〔同一世帯※注3内の被保険者及び世帯主の軽減対象所得金額※注4の合計額〕	軽減割合 (軽減後の均等割額の年額)	
	本則	令和3年度
43万円（基礎控除額） + 10万円×（給与所得者等の数－1）※注5以下	7割	7割 （16,706円）
43万円（基礎控除額）+ 28.5万円×被保険者数 + 10万円×（給与所得者等の数－1）※注5以下	5割	5割 （27,843円）
43万円（基礎控除額）+ 52万円×被保険者数 + 10万円×（給与所得者等の数－1）※注5以下	2割	2割 （44,549円）

※注3 「同一世帯」とは、4月1日時点（年度途中で75歳になる方、県外からの転入者等はその時点）の世帯が基準となります。

※注4 「軽減対象所得金額」とは、基本的に総所得金額等と同額ですが、満65歳以上の方の公的年金は、「公的年金等収入－公的年金等控除額－特別控除額15万円」となる等、例外があります。

※注5 下線部の計算式は、同一世帯内の被保険者または世帯主が、給与所得または公的年金等に係る所得を有する場合に適用されます。

○後期高齢者医療制度に加入する前日まで、社会保険の被扶養者であった方

所得割額はかかりません。

また、制度加入時から2年間に限り、均等割額の軽減措置（5割軽減）を受けることができます（軽減後の保険料：年額27,843円）。

なお、均等割額が7割軽減に該当する方は、7割軽減が優先となります。

### ■保険料額の通知について

保険料額の詳細については、7月に送付予定の「令和3年度後期高齢者医療保険料額決定通知書」でお知らせ致します。

【問合せ】 役場福祉保険課

後期高齢者医療お問い合わせセンター ☎092-651-3111

## 後期高齢者健康診査のお知らせ

後期高齢者医療広域連合では、被保険者を対象に、生活習慣病の発症や重症化の予防等を目的として健康診査を実施しています。被保険者の皆様へは4月下旬に受診票を送付致します。

### 【受診対象者】

被保険者（長期入院者、施設入所者を除く）  
生活習慣病（※）の治療を受けている方も対象です。  
※生活習慣病とは、糖尿病、高血圧症、脂質異常症その他の疾病で、内臓脂肪の蓄積に起因するものです。

### 【受診票の送付時期】

ア 令和3年4月末現在で被保険者の方：4月下旬  
イ 令和3年5月以降に75歳になる方……75歳になる誕生日の10日頃  
(誕生日前の受診はできません)

### 【受診時の自己負担金】

一律500円

### 【受診の方法】

①かかりつけ医または前回健康診査を受けた医療機関等に、後期高齢者健康診査が受診できるか確認し、予約をしてください。  
(どこに予約してよいかわからない時は、お問い合わせください)  
②健康診査を受診する。

受診の際は、必ず「被保険者証（又はマイナンバーカード※）」、「受診票」、「自己負担金500円」を持参してください。

※被保険者証の代わりにマイナンバーカードが利用できるのは、オンライン資格確認を導入している健診実施医療機関に限ります。

※6月実施の集団健診でも受診できます。集団健診については、吉富あいあいセンター(☎23・9900)にお問い合わせください。

【問合せ】福岡県後期高齢者医療広域連合 お問い合わせセンター

☎092・651・3111

## ケアトランポリン健康教室の参加者募集!

「ケアトランポリン」は、安全用の手すりがついたトランポリンの上で、はずんだり歩行運動をしたり、音楽に合わせて体を動かしたりする運動です。  
健康づくりや体力アップへの効果が大きく、腰・ひざ・骨密度だけでなく、不眠症の改善や脳の活性化などにも効果が報告されています。

元気なうちに元気な体をつくる! みんなで笑って、おしゃべりして、楽しく体を動かしてみませんか!?

【と き】 第1回 4月12日(月)午前10時～11時30分

※2回目以降の詳しい日程は、参加者にお知らせいたします。  
住民福祉センター ひだまり

【定 員】 先着24名

【申込み】 福祉保険課にお電話でお申し込みください。  
※申込締切：4月9日(金)

【その他】 ※定員に達するまで随時受け付けます。  
参加は無料です。  
参加者は、傷害保険に加入します。

## 入浴券、はり・きゅう・マッサージ施術利用券の交付について

令和3年度分について、次のとおり交付します。

【交付内容】 入浴券 80円/枚

(1か月あたり10枚、年間120枚)  
はり・きゅう・マッサージ施術利用券 500円/枚

(1か月あたり3枚、年間36枚)  
※年度の途中で交付を受ける方は、月割りしてお渡します。

1回の入浴、施術につき1枚の利用となります。  
4月1日(木)から

【持ってくるもの】

印鑑、健康保険証または運転免許証など  
(本人確認のできるもの。)

【対象者】

満70歳以上の方  
※70歳の誕生日が来ていない方は、誕生日以降の交付になります。

## 介護用品給付事業について

在宅の寝たきり高齢者等に対し、介護用品を給付することにより、生活の質を確保するとともに、その家族の身体的、精神的、経済的な負担の軽減を図ることで在宅福祉の推進に資することを目的に、左記のとおり介護用品（紙おむつ）を支給しています。

### 【給付対象】

在宅の寝たきり高齢者及び要介護認知症高齢者並びに重度心身障がい者（児）のうち、次のいずれかに該当する方でおむつを使用することが必要であると認められる方

- (1) 介護保険法の要介護認定の結果が要介護度3、4、5の方
- (2) 身体障害者手帳の等級が1、2級の方
- (3) 療育手帳の程度がA判定の方
- (4) その他町長が必要と認める方

### 【支給額】

住民税非課税世帯に属する方 毎月10,000円相当の紙おむつ  
住民税課税世帯に属する方 毎月5,000円相当の紙おむつ  
※給付対象者が、病氣入院等により1月のうち16日以上在宅しない場合は、その月分の給付を停止。

### 【更新申請】

介護用品の給付を受けている方は毎年3月に更新の手続きが必要です。

## 介護手当の支給について

在宅において長期間にわたり、常時介護をしている介護者に対し、介護の労をねぎらい併せて福祉の増進を図ることを目的に、次のとおり介護手当を支給しています。

### 【対象となる被介護者】

吉富町に住所を有する方で、居宅において6箇月以上常時臥床の状態にあり、日常生活において常時介護を必要とする状態にある方であって、次の各号のいずれかに該当する方をいう。

- (1) 65歳以上の方であって、介護保険法の要介護認定の結果が要介護度3、4、5の方

- (2) 40歳以上65歳未満の方であって、要介護状態の原因である身体上又は精神上の障害が加齢に伴って心身の変化に起因する疾病であって介護保険法施行令第2条で定める疾病のある方であって、かつ、介護保険法の要介護認定の結果が要介護度3、4、5の方

- (3) 吉富町重度障害者医療費の支給に関する条例第2条第1項に規定する重度障害者（生活保護法による医療扶助を受けている者を含む。）であって、吉富町介護手当支給条例施行規則第2条の定義に該当する方

【支給額】 在宅介護日数に応じて月額20,000円又は、10,000円  
又は、支給なし

【支給月】 3月、6月、9月、12月

## 精神障害者保健福祉手帳制度・ 自立支援医療（精神通院医療）制度について

### ○精神障害者保健福祉手帳

精神障がいのある方からの申請により交付され、一定の障がいがあることを、証明するものです。この手帳を持つることにより様々な支援が受けられますので、精神障がいのある方が自立して生活し、社会参加するための手助けとなります。精神障がいの状態を、精神疾患（機能障がい）と生活能力障がいの状態から判定して、1級から3級まであります。

### ○自立支援医療（精神通院医療）

精神疾患をお持ちで、通院中（精神科・心療内科）の方が医療を受けやすくするために、医療費の自己負担が減額される制度です。医療費の1割負担が基本ですが、所得等によって、負担の上限額を設定しています。

※申請方法・制度については、福祉保険課までお問い合わせください。

## 障害者相談会について

吉富町では毎月1回（第4木曜日・7月・9月は第5木曜日）障害者相談会を開催しています。  
障がい（身体・知的・精神）をお持ちの方の抱える悩みや心配事等について、専門員が相談を受け付けます。  
令和3年度の実施予定については、次のとおりです。

【日程】	4月22日	5月27日	6月24日	7月29日
	8月26日	9月30日	10月28日	11月25日
	12月23日	1月27日	2月24日	3月24日

【時間】 午後1時30分～3時30分  
【ところ】 吉富あいあいセンター 相談室

※待ち時間が長くなる場合があります。時間に余裕を持ってお越しください。

※日程等の変更となることもあります。

【問合せ】

福祉保険課  
相談支援センター みらい ☎33・8350

## 自動車の安全運転装置購入費用等の一部を助成します

吉富町では、高齢者の交通事故抑止を図るため、自家用車に安全運転装置を設置する高齢者の方を対象に、購入費及び取付費の一部を助成します。

【対象者】

次の全てに該当する方が対象となります。

- ・吉富町に住所を有する方で、現に居住する方
- ・満75歳以上の方
- ・新たに安全運転装置を購入し、設置する方
- ・町税及び使用料等を滞納していない方

【対象経費】

安全運転装置の設置に必要な購入費及び取付費

※後付けのペダル踏み間違い急発進抑制装置のうち国土交通省の認定を受けている製品が対象となります。また、既に安全運転装置に関する補助金の適用を受けている場合は、その補助金額を差し引いた金額が補助対象経費となります。

【申請に必要なもの】

- ①交付申請書
- ②事業計画書
- ③自動車検査証の写し
- ④対象経費の見積書
- ⑤自動車運転免許証の写し
- ⑥安全運転支援装置の機能が確認できるものの写し
- ⑦その他町長が必要と認める書類

## 運転免許証を自主返納された方にタクシー利用券等を交付します

吉富町では、運転免許証を自主返納された高齢者の方又は免許を更新しなかつた高齢者の方を対象に、タクシー利用券の交付などの支援を行います。

【対象者】

次の全てに該当する方が対象となります。

- ・吉富町に住所を有する方で、現に居住している方
- ・運転免許証を自主返納された方、又は免許の更新を受けずに失効された方
- ・自主返納日又は免許失効日に満70歳以上の方
- ・運転免許の全てが取り消されており、今後再取得する意思がない方

【支援内容】

次のいずれかの支援を1回に限り交付します。

- ・吉富町巡回バス乗車券 10,000円分
- ・築上東部乗合タクシー乗車券 10,000円分
- ・タクシー利用券 10,000円分

（北九州タクシー協会に加入しているタクシー会社で利用できます）

【申請に必要なもの】

●自主返納された方

- (1) 申請による運転免許の取消通知書  
（自主返納の手続き後に警察署から交付されます。）
- (2) 自主返納の手続きをした免許証
- (3) 印鑑

●免許を更新しなかつた方

- (1) 運転経歴証明書（警察署で申請できます。）  
※発行には手数料がかかります。
- (2) 失効した運転免許証
- (3) 印鑑



### 重度心身障害者等タクシー利用券の交付について

令和3年度分について、次のとおり交付いたします。

【とき】 4月1日（木）から

【ところ】 福祉保険課

【持ってくるもの】

対象となることを証明するもの（身体障害者手帳、療育手帳、特定疾患受給者証等）、印鑑

【対象者】

・身体障害者手帳の交付を受けた方のうち、①視覚障がい者の1級又は2級、②上肢障がいの1級、③下肢又は体幹障がいの1級又は2級、④内部機能障がいの1級のいずれかに該当する方

・療育手帳Aをお持ちの方

・特定疾患受給者証を交付されている方

・吉富町在宅ねたきり老人等介護手当の給付対象者となる要介護老人等

【助成内容】

初乗り料金（1回乗車で1枚の利用、1人あたり年間24枚交付）

※再交付は、いかなる理由があってもできませんので、ご注意ください。

### 物忘れ相談会を開催します

物忘れ、認知症のことで悩んでいませんか？物忘れ相談会は専門のスタッフがお話を伺います。お気軽にご相談ください。相談は無料です。

【とき】 4月27日（火）午後1時30分～2時30分（予約制）

【ところ】 住民福祉センター ひだまり

【対象者】 物忘れや認知症について不安がある方、そのご家族

※希望される方は4月22日（木）までにお申し込みください。

### あいあい喫茶を開催します

物忘れや介護のことなどで不安に思っていること・困っていることはありますか？

認知症の方や家族の方、認知症予防をしたい方、地域の方などが集まり、困らんや情報交換、レクリエーションなど楽しい時間を過ごしています。どなたでもご参加できます。お気軽にお立ち寄りください。

【とき】 4月14日（水）・4月28日（水）午前10時～1時間程度

【ところ】 住民福祉センター ひだまり 多目的室

【内容】 手工芸・楽しいゲーム・体操など

### 地域包括支援センターの業務を

### 吉富町社会福祉協議会に委託します

令和3年4月1日から、地域包括支援センター業務を吉富町社会福祉協議会に委託します。社会福祉協議会に委託することにより、今まで以上に地域に寄り添った身近な相談機関となり、社会福祉協議会と連携し事業を展開します。地域包括支援センターの事務所や電話番号は今まで通りです。今後は町とセンターが連携を図りながら、高齢者の皆様の福祉向上に努めてまいります。

### 地域包括支援センターは 高齢者の総合相談窓口です

地域包括支援センターは、高齢者の皆さんが住み慣れた地域でいつまでも元気で安心して暮らせるように支援するための総合相談窓口です。保健師、社会福祉士、主任介護支援専門員等の専門職が高齢者の皆さんの支援を総合的に行います。お困りごとがありましたら、お気軽にご相談ください。



【連絡先】 吉富町地域包括支援センター

☎ 0979・26・1192

住民福祉センター ひだまり内

月々金曜日 午前8時30分～午後5時15分

（ただし、祝日・年末年始は除く）

### 4月は軽自動車税（種別割）の納期です

4月は、軽自動車税（種別割）の納期で、納期限は4月30日（金）です。町税は納期限内に納めましょう。納期限を過ぎると、延滞金も生じてきますので、ご注意ください。

《口座振替を利用しませんか？》

町税は口座振替で納めることができます。納めに行く手間が省け、納め忘れの心配もなく、大変便利です。ぜひご利用ください。



### 固定資産税の縦覧について

【と き】 4月1日(木)～5月31日(月)(土、日曜日及び祝日を除く)

午前8時30分～午後5時15分

【ところ】 吉富町役場 税務課

【縦覧できる方】

令和3年度固定資産税(土地及び家屋)の納税者。または、納税者と同居の親族、もしくは当該納税者の代理人として委任状等を持参した方。

なお、土地の納税者は土地の縦覧帳簿、家屋の納税者は家屋の縦覧帳簿、両資産の納税者は土地、家屋両方の縦覧ができます。

【お持ちいただくもの】

本人であることを確認させていただきますので、運転免許証、健康保険証等をご持参ください。(納税通知書交付後は、納税通知書または課税明細をご持参ください。)

代理人の方は委任状も必ず持参してください。

### 消費生活勉強室 Vol. 7

#### 定期購入トラブル!

■事 例..

ネットの広告を見て、特別価格約3千円美容液を購入した。肌に合わず使用をやめていたが、商品が再び届き、定期購入だと初めて気付いた。2回目の商品は1万円以上でもとても高い。どうにかならないか。(60歳代 女性)

■ポイント..

1回だけのつもりで申し込んだが、定期購入になってしまったという相談が多数寄せられています。詳しい契約内容は目立たない場所や小さい字で書かれていたり、解約条件が決められていたりすることがあります。注文するときは、画面の隅々まで見るなど、内容をしっかりと確認しましょう。

困ったときは、すぐに消費者ホットライン!188にお電話ください!

#### 消費生活相談窓口のご案内

【と き】 毎週火曜日・金曜日(祝日を除く) 午前9時～午後4時

【ところ】 ふるさとセンター(吉富駅改札横) ☎33・7051

【その他】 専門の資格を持った相談員が対応し、相談の秘密は厳守されます。

電話相談では、お手元に契約書やパンフレットなどを用意してお話ください。窓口を休む場合がありますので、事前にお電話ください。

### 子育て支援センター通信

問 子育て支援センター ☎23-2178

### 「子育て支援センター」に遊びに来ませんか

新年度を迎えなにかと忙しいときではありますが、春の日差しが心地よくなりました。子育て支援センターも春満開です。

3月は「ひなまつり」。

みんなで「おだいりさま」と「おひなさま」をつくって、ゲームをして楽しいひと時をすごしました。今年はおだいりさまの「おだいりさま」が参加してくれました。

「おひなさま」も、ぜひ、遊びに来てくださいね。

子育て支援センターは、子育て中のみなさんを支援させていただく施設です。

町では、同じ立場の保護者が集い、子育てについて一緒に考え、学びあうことで家庭での子育てに安心と自信がもてるような事業を展開していきます。専門の講師を招き、リトミック、英会話教室、絵本読み聞かせ等を通して、多くの方と交流を深めていただきたいと思います。

子育て支援センターをいつでも、お気軽にご利用ください。

4月活動予定 活動時間は午前10時30分からです。

開始時間の10分前までにお集まり下さい。

7日(水)	リトミック
14日(水)	英語であそぼう(英会話ふれあい事業)
21日(水)	絵本読み聞かせ
27日(火)	こいのぼり製作(予約制)
28日(水)	英語であそぼう(英会話ふれあい事業)

#### 【利用時間】

月曜日～金曜日

(祝日はお休みです)

午前9時から午後0時

午後1時から4時

#### 【利用対象者】

吉富町に住所のある方で、

0歳～小学校6年生までの児童と

その保護者

#### 【利用料】

無料



みんなで「ひなまつり」を楽しみました。

令和3年度合併処理浄化槽設置整備事業補助金について

合併処理浄化槽を設置される方へ補助金を交付します。

【対象地域】公共下水道事業計画区域を除く地域  
【対象となる浄化槽】

浄化槽法の構造基準に適合し、かつ、生物化学的酸素要求量（BOD）除去率90%以上、放流水のBODが20mg/l以下（日間平均値）以下の機能を有するとともに、浄化槽整備事業における国庫補助指針に適合する合併処理浄化槽であること。

【補助対象者】次の条件に該当する方を対象とします。

- ・ 自己の居住目的で建てた専用住宅に合併処理浄化槽を設置する方
- ・ 販売の目的で建てた合併処理浄化槽設置の専用住宅（販売住宅）を居住目的で購入する方。ただし、工事中に建築業者から合併処理浄化槽設置の事前協議がなされ、承認済であること。
- ・ 令和4年3月31日（木）までに完了検査を終えることができる方

※次の要件に該当する方は対象となりません。

- ・ 賃貸の目的で合併処理浄化槽付き専用住宅（借家）を建築する方
- ・ 実績報告書を提出する時点において本町に住所を有しない方
- ・ 町税を滞納している方

【補助金額及び予定基数】

人槽区分 補助の限度額 予定基数

5人槽 332,000円 5基

7人槽 414,000円 5基

※補助金額は、国の補助金額の変更があった場合、変更されること  
があります。

※補助基数は同一年度に1基までです。

【申請の受付期間】

4月15日（木）から10月29日（金）まで、予算の範囲内で先着順に受け付けます。

（申請期間内であっても、予算額に達した時点で受付を終了します。）

- ・ 申請用紙は、吉富町役場ホームページからダウンロードすることが出来ます。（上下水道課窓口にも用意しています。）のご記入の上、持参してください。

- ・ 申請書提出後、交付決定通知を送付しますので、工事は交付決定通知の日以降になります。

交付決定前に工事が完了した場合、理由を問わず補助金の交付は行いません。

- ・ 国庫補助等の関係上、予算成立時期が遅れた場合は、着工時期も遅れることとなりますのでご了承ください。

コロナ禍での子育て世代の応援に全力投球！  
小学校給食費の助成拡充！

吉富町では、4月から小学校給食費の助成を1/3助成から1/2助成へ拡充します。子育て世代の負担軽減と安心して子育てができる環境整備を目的として、令和元年10月より小学校給食費の一部を助成する町独自の取り組みを行っています。

この事業は、子育て世代の方々に対して、経済的な面での負担を少しでも軽減することで、子どもの教育や養育のために役立ててもらいたいという思いで始めた事業です。

今回の拡充により、通常月額4,500円の給食費が改めて2,250円となり、年間では約2万5千円の助成が受けられることとなります。

給食費助成に関する概要は次のとおりです。かけがえないお子さまのために、是非、有効にご活用ください。

〈給食費助成の概要〉

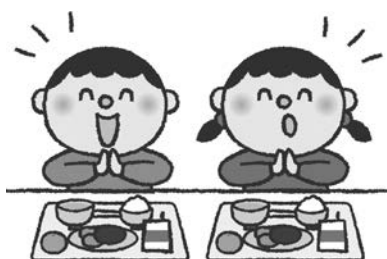
■対象者 ①吉富小学校に在籍する全児童

②吉富町内に住所を有し、吉富小学校以外の小学校に在籍する児童  
（区域外就学をしている児童）

※ただし、就学援助など他の援助を受けている方、または給食費を滞納している方は除きます。

■助成額 給食費の1/2相当

■開始日 令和3年4月1日以降の  
学校給食費に適用します。



## 働く若者を全力応援！奨学金の返還を支援します！

吉富町では、京築地域又は定住自立圏域内の雇用創出を図り、人口増加につなげることを目的として、吉富町にお住まいで、吉富町や行橋市、荻田町、みやこ町、豊前市、築上町、上毛町、中津市、宇佐市、豊後高田市内にある事業所等に勤めながら奨学金を返還している方へ、返還金の助成をします。この機会にぜひ、吉富町への定住をご検討ください。

### 助成限度額：最大10年間で65万円

- 最初の3年は年間返還額の1/2（上限10万円）
- 4年目からは年間返還額の1/2（上限5万円）

## 経済的に困りの世帯へ就学援助を行います

就学援助とは、経済的な理由でお困りの小・中学生のお子さんがある世帯に対し、学用品費や給食費等を支給する制度です。令和3年度の就学援助を希望される方は、吉富フォーユー会館内にある教育委員会へ申請してください。審査の上、後日、支給の決定・不決定についてお知らせいたします。

### ■援助を受けられる世帯

- ①吉富町に居住しており、4月から小・中学校に入学するお子さんを持つ世帯  
※吉富中学校に入学する場合は、豊前市三毛門地区に居住の世帯も対象です。
- ②生活保護法による要保護世帯で、教育扶助を受けていない世帯
- ③経済的に困りであり、前年度以降、下記のいずれかの状況にある世帯
  - (1)生活保護法に基づく保護の停止または廃止を受けた。
  - (2)町民税が非課税または免除された。
  - (3)国民年金の掛金または国民健康保険税について免除または徴収猶予を受けた。
  - (4)児童扶養手当を受けている。  
(注：児童手当ではありません)
  - (5)保護者が雇用保険受給資格者証を持っている。

### ■援助の内容

- 1 学用品費等、校外活動費、学校給食費（全学年）
- 2 新入学児童生徒学用品費（1年生）
- 3 修学旅行費（小学6年生・中学2年生）
- 4 卒業アルバム代（小学6年生・中学3年生）

### ■申請に必要なもの

小学校及び吉富中学校以外の中学校へ入学するお子さんに係る申請については、以下1、2、3、6、7  
吉富中学校へ入学するお子さんに係る申請については、以下1、2、4、5、6、7

- 1 申請書（教育委員会に用意しています）
- 2 申請者又は届出人の本人確認書類（運転免許証等）
- 3 世帯全員分のマイナンバーカードまたはマイナンバーが確認できる書類（マイナンバー通知書、マイナンバー入りの住民票等）  
※マイナンバーカードをお持ちの場合は、2は不要です。
- 4 令和2年分の所得がわかるもの（源泉徴収票、確定申告書の写しなど）
- 5 生活保護法に基づく保護の停止または廃止通知、児童扶養手当、雇用保険受給資格者証等の証書の写し（該当者のみ）
- 6 印鑑
- 7 その他世帯の状況に応じて必要な書類（教育委員会にお尋ねください）

### ■受付期間

4月9日（金）まで

平日8：30～17：15

※期限後も随時申請は受け付けますが、申請の時期によって支給額が変動します。

### ■問合せ・申込み 教育委員会

## 吉富町文化協会会員募集

吉富町文化協会には、さまざまなサークルが活動しています。初心者の方、気になるサークルがある方は、どうぞお気軽に事務局までお問い合わせください。

<b>写遊塾よしとみ【写真】</b> 活動日時：毎月第1・3月曜日 13:00～15:00 年2回現地撮影会 活動場所：住民福祉センターひだまり	<b>吉富町食生活改善推進会(食進会)</b> 活動日時：毎月第3水曜日 9:30～13:30 活動場所：吉富フォーユー会館 ※入会後に養成講座を受けて 正会員になります。	<b>将棋愛好会</b> 活動日時：毎週土曜日10:00～12:00 毎週日曜日10:00～17:00 活動場所：ふるさとセンター
<b>詩吟</b> 活動日時：毎週月曜日・木曜日 13:30～15:30 活動場所：鈴熊公民館	<b>書道教室</b> 活動日時：毎月第1・3火曜日 13:30～15:30 活動場所：住民福祉センターひだまり	<b>吉富短歌会</b> 活動日時：毎月第1水曜日 13:00～15:00 活動場所：住民福祉センターひだまり
<b>茶道裏千家同好会</b> 活動日時：毎週木曜日 9:30～12:30 活動場所：吉富フォーユー会館	<b>土窯会【陶芸】</b> 活動日時：毎週木曜日 9:00～14:00 活動場所：よしとみ憩いのやかた	<b>恵墨会【水墨画】</b> 講 師：清水恵峰先生 活動日時：毎月第2水曜日10:00～12:00 活動場所：住民福祉センターひだまり 月 会 費：800円
<b>くさくき吉富連句会</b> 活動日時：毎月第4土曜日9:30～12:00 活動場所：住民福祉センターひだまり 会 費：無料(場所代実費のみ) ※連句とは俳諧のことです。初心者大歓迎です。	<b>棋苑囲碁クラブ</b> 活動日時：毎週火曜日から日曜日 12:30～17:30 活動場所：皇后石研修センター 月 会 費：2,000円	

**問合せ先・注意事項** 【活動内容】吉富町文化祭や現地研修会等 【年会費】1,000円  
 ※別に月会費を徴収するサークルがあります。  
 ※現地研修会は参加自由ですが、旅費を徴収することがあります。  
 問合せ：吉富フォーユー会館内文化協会事務局 ☎22-1944

## 「寺子屋よしとみ」受講児童の募集 「寺子屋よしとみ」で学力を伸ばそう！

吉富町教育委員会は、子どもたちの学力向上を目的に、学力向上推進事業「寺子屋よしとみ（放課後学習塾）」を開催しています。受講した子どもたちの多くが、「参加してよかった。」「前より勉強がわかるようになった。」と感じています。

募集要項は、次のとおりです。多くの子どもさんの受講をお待ちしています。

◎年間29回 受講料 月額 1,000円  
 ◎指導内容 国語・算数の基礎学力の向上  
 「テキストを使った一斉指導」と「一人ひとりに応じた個別指導」

**対象学年** 6年・5年・4年

**日 時** 毎週火曜日（6年・5年）木曜日（4年）16:20～17:20

注：開催曜日は現時点の予定です。人数や新型コロナウイルス感染症対策により、変更になる場合があります。

●29回（夏・冬休みを除く）第1回5月第2週～最終回3月第2週

**内 容** 国語の活用力向上（テキストを活用）算数の基礎学力定着（教科書を活用）

●一斉指導とともに、一人ひとりの能力に応じた個別指導を行います。

**会 場** 吉富フォーユー会館

**募集人数** 各学年24名以内

**経 費** 教材費・保険料 3,400円（説明会の際、納付いただきます。）

受講料 月額 1,000円（5月～2月 年額9,000円）

**受講できる児童**

- 友だちや先生に迷惑をかけず、まじめに取り組めること
- 特別の理由（病気など）以外の欠席がなく、がんばれること
- 午後5時40分までに、保護者が迎えに来ること
- 途中で辞退しないこと（転学等を除く）

◆申し込み方法 4月7日（水）に学校を通して申し込み用紙をお配りします。4月16日（金）までに学校に提出してください。

◆説明会 4月28日（水）19:00～ 吉富フォーユー会館 児童、保護者に参加していただきます。（30分程度）

◆問合せ 教育委員会 ☎22-1944

## こころのリハビリ教室に参加しませんか？

あいあいセンターでは、精神疾患をお持ちの方や、ご家族の方を対象に、月1回こころのリハビリ教室『ひだまり』を実施しています。簡単な調理実習や手工芸などを実施し、楽しい時間を過ごしています。個別の相談にも応じていますので、お気軽に参加してください。  
※教室の開催日時は、毎月の健康案内に載せています。

## 令和3年度 肺炎球菌定期予防接種のお知らせ

令和3年度に高齢者肺炎球菌定期接種の対象となる方は下記の通りです。

すでに23価肺炎球菌ワクチンを接種した方は対象となりませんので、ご注意ください。

【対象者】①令和3年度（令和4年3月31日まで）に65・70・75・80・85・90・100歳の方

年齢	生年月日
65歳	昭和31年4月2日～昭和32年4月1日生まれ
70歳	昭和26年4月2日～昭和27年4月1日生まれ
75歳	昭和21年4月2日～昭和22年4月1日生まれ
80歳	昭和16年4月2日～昭和17年4月1日生まれ
85歳	昭和11年4月2日～昭和12年4月1日生まれ
90歳	昭和6年4月2日～昭和7年4月1日生まれ
95歳	大正15年4月2日～昭和2年4月1日生まれ
100歳	大正10年4月2日～大正11年4月1日生まれ

②60歳から65歳未満の方で、心臓、腎臓、呼吸器の機能またはヒト免疫不全ウイルスによる免疫機能に障がいがある方（身体障害者手帳1級程度）

【接種回数】1回

【接種料金】無料

【実施期間】令和3年4月1日～令和4年3月31日まで

【実施医療機関】福岡県予防接種広域化実施医療機関で受けられます。

※対象者の方には、4月上旬に通知を郵送予定です。詳しくは通知をご覧ください。

## 今月の健康案内 ところ：あいあいセンター ※新型コロナウイルス感染症の影響により、中止など変更になる可能性があります。

4月	内容	時間
1日(木)	赤ちゃん広場(助産師と話そう)	10:00～11:30
5日(月)	こころとからだの健康相談	10:00～12:00
8日(木)	赤ちゃん広場(ベビーマッサージ) [予約制]	10:00～11:30
12日(月)	こころとからだの健康相談	10:00～12:00
13日(火)	妊産婦・子育て相談	10:00～12:00
15日(木)	赤ちゃん広場(離乳食教室) [予約制]	10:00～11:30
19日(月)	こころとからだの健康相談	10:00～12:00
21日(水)	3歳児健診	13:30～14:00 ※対象者には割り当て時間を個別通知いたします。
22日(木)	赤ちゃん広場(こいのぼり制作)	10:00～11:30
23日(金)	栄養相談【予約制】	10:00～12:00
23日(金)	こころのリハビリ教室「ひだまり」	10:00～11:30
26日(月)	こころとからだの健康相談	10:00～12:00
28日(水)	乳児健診	13:30～14:00 ※対象者には割り当て時間を個別通知いたします。

※【予約制】は、各開催の1週間前までにあいあいセンターにお申し込みください。

お知らせ：令和3年度吉富町子ども健康カレンダーは、子育て健康課、子育て支援センター、あいあいセンターの窓口で配布しています。

## 香典返し寄付お礼

ありがとうございました。心より感謝申し上げます。  
吉富町社会福祉協議会へ（3月3日受付分まで）  
山本 千春 様（今吉上）  
鞘野 ナミ子様（別府）

## お悔やみ

### ご冥福をお祈りします

山本 孝子 様 68歳（今吉上）  
（～3月3日受付分まで）

一般書 今月のおすすめ本

『美しき小さな雑草の花図鑑』大作 晃一  
美しく繊細で、個性豊かな雑草の花を、色別に拡大写真で紹介する。

『街・野山・水辺で見かける野鳥図鑑』柴田 佳秀  
北海道から沖縄まで、日本中にすんでいる代表的な野鳥330種をカラー写真で紹介。

『世界でいちばん素敵な昆虫の教室』  
知れば知るほどムシに夢中になる！  
美しい写真とQ&A形式のやさしい文章で紹介する。



児童書

『じゅえき太郎のゆるふわ昆虫大百科』じゅえき太郎  
昆虫の生態のなかで特におもしろいポイントなどをイラストとともに紹介。

『生きものつかまえたらどうする?』  
つかまえた、持ちかえりかた、飼いかた、観察のポイントなどが、ひと目でわかる本。

『そらまめくんのベッド』なかや みわ  
そらまめくんの宝物はベッド。  
くものようにフワフワで、わたのようにやわらかい。



一般書 新着図書のお知らせ

『灰の劇場』 恩田 陸

『約束の地』上・下 バラク・オバマ

『いわいごと』 畠中 恵

『歴史探偵忘れ残りの記』 半藤 一利

『65歳からのお通じ快腸レシピ』 松枝 啓

『こどものアレルギー基礎BOOK』 他



児童書

『でんごんゲーム』 宮下 すずか

『小学館はじめての国語辞典』

『にくにくしろくま』 柴田 ケイコ

『にげてさがして』 ヨシタケ シンスケ 他



※詳しい新着図書情報は図書室に設置しています。

新着DVDのお知らせ

4月から図書室では新たなDVDを開架します。「台風防災」、「防災レシピ」や「感染症対策」等の防災シリーズは、大雨や台風への備えとしてご家庭や会社・団体でも実践できますので、ご活用ください。

その他、映画DVDも豊富に取り揃えていますので、家庭時間のお供にご活用ください。



無料配布本常設のお知らせ

随時補充しています。雑誌や児童書もあるので是非ご覧ください。「無料ブックリサイクル」は図書室前の廊下に常設しています。

作家名クイズやってます!

作家名のよみかたを答えるクイズです。正解者の中から抽選で雑誌の付録等が当たります!

※クイズや応募は図書室内で行っています。

今月の作家は「梓澤 要」です。

絵本の読み聞かせ「おはなし会」

町内在住の未就学児を対象に絵本の読み聞かせを行います。紙芝居や手遊び歌などをおりませながらの楽しい時間を親子で一緒にお過ごしください。参加費は無料です。

【と き】4月21日(水) 10:30~(30分程度)

【と ころ】子育て支援センター



## リサイクル講座受講生募集

新聞バッグ作り

(ハサミ、新聞紙1日分(一面カラーページがあるもの)をご準備ください。)

【とき】5月14日(金) 10:00~12:00  
※感染症の発生状況によっては、変更又は中止させていただくことがあります。

【ところ】豊前市外二町清掃センター  
(豊前市大字八屋322-45)

【定員】10名

【参加費】無料

【申込み】4月5日(月)~30日(金)

【問合せ】豊前市外二町清掃センター  
(受付時間) 8:30~16:30

☎82-2192

## ひとり親サポートセンター 飯塚ランチ

ひとり親家庭の方等を対象に、ハローワークと連携した就業支援や養育相談等を行っています。以下の支援を希望される方は、先ずお電話ください。

### 【就業支援】

来所相談と出張相談(各市町村役場等)随時受付

電話でお申込みいただければ、お住まいの市町村役場等での面談をいたします。ハローワークの担当者と共に、ご希望に沿ったより適切な仕事に就けるようお手伝いをします。

### 【養育費相談】電話相談

(※離婚協議中の方もご相談ください。)

### 【弁護士相談】

方式: 養育費相談で弁護士による更なる助言が必要と判断した方に対して、弁護士相談クーポン(1時間無料相談券)を配布します。相談者は福岡県18ヶ所の弁護士会法律相談センターに予約を取り、クーポンを持参して無料で相談することができます。

対象: 福岡県内居住者(但し、福岡市・北九州市・久留米市居住者除く。)

### 【申込み】

福岡県飯塚総合庁舎2階

(飯塚市新立岩8-1 福岡県嘉徳・靱手保健福祉環境事務所内)

☎0948-21-0390

受付日時: 月曜~金曜 9:00~17:00

毎週土曜と第1・第3日曜日9:00~16:00

(春日センターに転送)

## 職業訓練講座

- ①小型移動式クレーン講習
- ②小型車両系建設機械(整地等)運転特別教育
- ③職長教育/職長・安全衛生責任者教育
- ④フォークリフト運転技能講習
- ⑤ワード応用 ⑥ワード実用 ⑦デジカメと画像処理

【訓練期間】①5月17日(月)~19日(水)

②5月13日(木)~14日(金)

③5月20日(木)~21日(金)

④5月24日(月)~27日(木)

⑤5月10日(月)~21日(金)

月水金曜日開講 計6回

⑥5月24日(月)~6月4日(金)

月水金曜日開講 計6回

⑦5月11日(火)~27日(木)

火木曜日開講 計6回

【受講料】①31,900円又は37,400円

別途テキスト代1,700円

②14,930円

別途テキスト代1,340円

③10,470円又は11,510円

別途テキスト代880円又は1,540円

④20,900円(大型特殊免許所有)又は

33,000円(普通免許所有)

別途テキスト代1,650円

⑤8,370円

別途テキスト代2,640円

⑥8,370円

別途テキスト代2,640円

⑦8,370円 別途テキスト代必要

【定員】①10名、②~⑦20名

【ところ】豊前地域職業訓練センター

(豊前市大字八屋1926)

【問合せ】豊前地区職業訓練協会 ☎82-1511

※各講座とも定員になり次第締め切ります。



4月は

## 20歳未満飲酒防止強調月間

20歳未満の者の飲酒は法律で禁止されています。

20歳未満の者がお酒を飲むと、脳の機能が低下します。また、肝臓等の臓器への障害、性ホルモンの分泌異常などのリスクが高くなります。

お酒は二十歳になってから

2022年4月から民法の成年年齢は18歳に引き下げられますが、お酒に関する年齢制限は20歳のまま維持されます。

福岡国税局・税務署

有料広告

汲み取り、浄化槽保守・点検・清掃は  
責任をもって承ります。



(株)豊前清掃社

本社(代)TEL 83-2634 FAX 82-3749

## 令和3年度 第1回県営住宅入居者募集

### 【募集住宅】

県内に所在する県営住宅（募集対象団地、募集戸数等詳細については募集案内書をご覧ください。）

【募集案内書配布期間及び申込受付期間】 令和3年4月8日（木）～16日（金）  
（申し込み手数料は不要）

### 【募集案内書配布場所】

県住宅供給公社県営住宅管理部管理課、公社管理事務所（福岡・北九州・筑後・筑豊）、公社管理事務所出張所（行橋・大牟田・直方・田川）、県県営住宅課、各地区県民情報コーナー（北九州・筑後・筑豊・京築）、県内の各市（区）役所及び町村役場、ほか

【問合せ】 県住宅供給公社県営住宅管理部管理課 ☎092-781-8029 FAX092-722-1181

## 夜間・休日の救急診療（相談）



### 豊築休日急患センター

（豊築メディカルセンター内）

豊前市大字八屋1776-4

☎82-8820

- 内科 9:00～22:00（受付 21:30まで）
- 小児科 9:00～22:00（受付 21:30まで）
- 歯科 9:00～17:30

九州歯科大口腔外科（口腔ガン専門医）の診療予定日は  
4日、18日

### 新行橋病院 行橋市道場寺1411

☎0930-24-8899

●外科系 ※救急の場合は24時間体制で診療します。

### 中津市立小児救急センター 中津市大字下池永173

☎26-0020

●平日19:00～22:00（受付21:30まで）

●休日（土・日・祝）9:00～22:00（受付21:30まで）

### 中津市民病院小児救急医療電話相談

☎22-6535

※お子さんの急な病気などで心配な時はご連絡ください。

福岡県救急電話相談・病院案内

救急車？病院？迷ったら

#7119 または ☎092-471-0099

24時間（年中無休）

救急車の利用や最寄りの医療機関についてアドバイスします。

健やかに生きる

健康



## 誤嚥性(ごえんせい)肺炎を予防しましょう

### 誤嚥性肺炎とは

誤嚥性肺炎とは、口腔内の細菌が食べ物や唾液等と一緒に誤って気管に入ること（誤嚥）でおこります。また、誤嚥性肺炎は日本人の死因の第6位（厚生労働省「人口動態統計月報統計（概数）2019」）となっており、高齢者の肺炎患者の7割以上は誤嚥性肺炎が原因となっています。

### 誤嚥性肺炎を 予防するには

歯磨きやうがいなどで口腔の清潔を保つことと口腔の働きをよくする「口腔ケア」を続けることが大切です。お口の体操を紹介します。早速今日からやってみましょう。



マスクをしたままできる **お口の体操**



～唇や舌、頬やのどの筋力アップをすることは全身の健康へとつながります～

グー



①唇をとがらせ前に突き出す

チョキ



②左右にしっかりと引く

パー



③大きく開ける

### 開口訓練



- ①口を最大限に大きく開ける
- ②10秒間 保持する
- ③10秒間 やすむ
- ④②③を繰り返す

### 前舌保持嚥下訓練 （ペロ出しごっくん）



- ①舌を少し前に出し、唇を閉じる（舌を強く咬まないよう注意しましょう）
- ②そのまま、つばをゴックンと飲み込む

食前や空き時間に  
5回～10回  
行いましょう

監修：戸原 玄 教授  
東京医科歯科大学  
摂食嚥下リハビリテーション学分野

発行：日本歯科衛生士会  
制作協力：熊本県歯科衛生士会  
イラスト：福岡県歯科衛生士会





# 吉富文芸



## 短歌

吉富短歌会 令和三年三月三日 住民福祉センターひだまり

- 一 雪虫をはじめて見たり子の嫁ぎし十一月の札幌の町 恒成美代子
- 二 歩道をかくすべきものあるごとく児童をさえぎる二月あさの雪 矢岡明子
- 三 道うことを休めよ他郷苦辛多しとコロナ禍にありて味わひてをる 尾坐新子
- 四 三日月の西の方より昇れるを受話器とほして旧友とあひ愛づ 城戸幸子
- 五 払ふ鬼呼びたき福も其れぞれに夫と向かひて恵方巻き食む 千原かほる
- 六 お洒落して出でゆく事のなき日々に衣類断捨離始めたる午後 石井眞理子
- 七 晩酌の友にびったり路のたうカラッと天ぶら酒はずみたり 螻川内英一
- 八 かの日見しコブシ並木に魅せられて庭に一株今は大木 今村澄江
- 九 生け垣のつつじの落ち葉が目につきて朝に夕べにほうきを手にす 前澤千里
- 十 しだれ梅時を違はず咲き誇るわびしさ匂ふ主なき庭に 高時敬子
- 十一 そこそこの齡に一生終りたし今の幸せこはれぬうちに 岡 紀子
- 十二 如月に降り積む雪は水含みて大地の息吹噴き出している 北崎真紀
- 十三 退屈な日日の過ぎ行き早くして一気に咲ける桜桃散り初む 佐田正子

## 俳句

- 春一番吹き胸襟を開きけり 守口 薫  
東風吹くやたかぶる堰の水しぶき  
週刊誌拾い読みして暮遅し  
余寒なおシールド越の会話かな  
雛祭り嬰をあやしつ膝の上  
うたた寝の夢破らるる猫の恋 奥家 康子  
下萌えや仄かに土の匂いして  
春一番憂いなき世を連れて来よ

## 川柳

- コロナ接種直角注射痛そう 橋口 登  
散歩にも帽子マスクにレインコート  
孫がエト動物園に連れて行く  
パリーグ楽天戦が楽しみに  
金庫開け直ぐ開けてでは意味がない

## 吉富キッズクラブ作品展・成果発表会を実施しました！！

吉富キッズクラブでは、3月10日（水）から3月21日（日）までの12日間、フォーユー会館町民ホールでキッズクラブの展示を実施しました。

作品展では、令和2年度にキッズクラブ体験教室で実施した、「藍染体験教室」「シルクスクリーン教室」「押し花・ドライフラワー教室」で作った作品や様々行った体験教室の活動風景の写真を展示しました。

また、今年度は新型コロナウイルスの感染拡大防止のためキッズフェスティバルは開催できませんでしたが、3月14日（日）にフォーユー会館大ホールで、感染対策を行いながら成果発表会を開催しました。発表会では「神楽教室」「ダンス教室」に参加した児童が1年間の集大成として保護者や指導者の前で練習の成果を披露しました。



成果発表会の様子（ダンス）



成果発表会の様子（神楽）



キッズクラブの作品展

## ー花と見守る共育のまち・地域づくりー こどもの森・小学校・中学校に花を植えました！！

2月13日（土）、役場職員や地域ボランティアの方々総勢約40名により、教育環境の整備や美化及び子どもたちの情操を育むことを目的として、こどもの森や小学校・中学校にパンジーやデージーなどの色とりどりの花をたくさん植えました。

こどもの森では、大人たちが花を植えているのを見て、興味津々の園児たちも寄って来て一緒に楽しみながら花植えを手伝ってくれました。

小学校では、正面玄関につづくグリーンロードに沿って並べられたプランターを見て、「わあー、結婚式場みたい！」と笑顔ではしゃぐ児童もいました。

中学校では、広津上区のボランティア団体「御山会」から提供していただいた紫陽花やツワブキの苗を同会や広津上区の有志の方々の指導を得ながら植えています。

こどもの森・小学校・中学校に植えられた色鮮やかな花々は、3月の卒業式では次へ向けて歩みはじめる園児や児童・生徒を祝福しました。これからは入園や入学のシーズンとなります。夢や希望を抱いた新入生を温かく迎え、そっと見守りつづけることでしょう。保護者や地域の皆様も、学校や園にお立ち寄りの際は、ぜひ季節に彩られた花いっぱいの美しい景色をお楽しみください。



こどもの森



小学校



中学校



## お誕生おめでとう

松崎 奈美さん  
ふうか 風花ちゃん(広津上)

渡邊 純さん  
りゅう 利斗ちゃん(幸子上)

3月3日受付分まで

## TOPIC

### 吉富町特命PR大使に「HKT48」運上弘菜さんが就任しました！

吉富町特命PR大使に、福岡を拠点に活動するアイドル「HKT48」の運上弘菜（うんじょうひろな）さんを任命しました。

福岡県の町村の魅力や強み、課題や取り組みなどをより多くの皆さんに知っていただくきっかけとなるよう起ち上がった“ふるさと福岡再発見プロジェクト「ONE FUKUOKA」”の一環で、吉富町の自然や歴史、文化などの魅力を発見し、SNSやTVなど様々なメディアを通じてPRしていただきます。

吉富町特命PR大使の活躍にご期待ください。



HKT48 運上弘菜（うんじょうひろな）さん



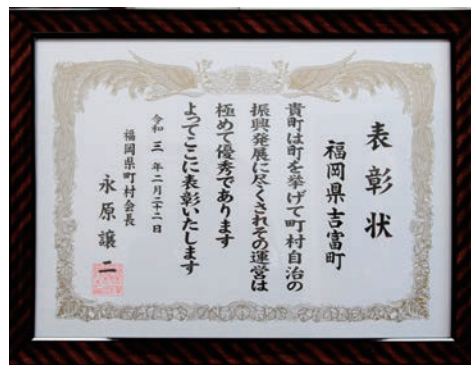
©Mercury

### 福岡県町村会より優良町村表彰をいただきました！

チャレンジショップ・マルシェ・創業支援スクール・空家店舗活用の4メニューを柱とする「コンパクトな女子集客のまち事業」や、県内で最も早く100%の申請と給付を達成した特別定額給付金の取組みが評価され、この度、福岡県町村会から「優良町村表彰」をいただきました。

女子集客のまち事業ではマルシェに多くの方の来場をいただき、また、特別定額給付金ではスムーズな申請へのご協力をいただくなど、いずれの取組みにおいても、町民の皆様をはじめ、関係機関の皆様のご支援があつてこそ、表彰をいただくことができたものだと思います。この場をお借りし、御礼申し上げます。

これからも様々な取り組みにチャレンジしてまいります。今後ともご協力賜りますようお願いいたします。





## レトロな雰囲気溢れる銭湯 ～ 吉陽湯 ～

よし はる ゆ

日常の疲れをほっと癒してくれる「お風呂」。自宅のお風呂に入るのもいいですが、まちの「銭湯」に入ってみるのはいかがですか。

吉富町で銭湯をはじめておよそ60年ほど、今ではのんびりと営業を続ける昭和地区の「吉陽湯」では、昭和にタイムスリップしたかのように店内はあの頃のまま。お店を切り盛りし番台に座るお母さん（自在丸喜子さん 71歳）や、お風呂上りにいただくビン入りコーヒー牛乳など、「古き良き趣きのあるところに行ってみよう！」と思う銭湯ファンが、遠方から訪れることもあるそうです。

レトロな雰囲気が溢れる銭湯で、最高の癒しを感じ、日頃の疲れを癒してみませんか？



風呂上がりに  
グイッと1本!



番台に座る自在丸喜子さん

吉陽湯 広津303-1 ☎22-7107

営業時間 13:00頃～19:00頃

(31日以外の日付の末尾が「1」「6」の日定休)

入浴料 大人200円、小学生100円、未就学児50円

## 我が家の一冊 防災パンフレットを作成しました!

私たちの住む九州で立て続けに起こる災害から、皆様の大切な命と財産を守るため、防災パンフレットとハザードマップを作成し、皆様のお手元にお届けをさせていただきました。

今回、国や県が発表した最大規模の被害を想定して、4種類（洪水、津波、高潮、土砂災害）のハザードマップを作成し、浸水想定区域を表示しています。

もしもの災害に備えるために、お住いの地域の状況をしっかりとご確認の上、見やすいところに掲示していただき、日ごろから防災知識の向上や、災害時の被害軽減にお役立ていただければと思います。

また、町にお住まいの外国人の方を対象に、英語版も作成していますので、必要な方は未来まちづくり課までお知らせください。



## 人の動き 令和3年2月末現在

- 町の人口・・・6,739人 ●世帯数・・・3,037世帯  
前月比(+20) 前月比(+14)
- 男性……………3,217人 ●女性……………3,522人  
前月比(+15) 前月比(+5)



九州で一番小さな町

ひともゲンキ! まちも元気!

吉富町

