

吉富町

ひともゲンキ!まちも元気!

広報 よしとみ

2021 June 6月号

No. 831

雨やどり

てるてる坊主とおはなし中

主な内容

2P・3P 新型コロナウイルスワクチンの
集団接種が始まりました!

4P・5P 吉富町職員採用試験

6P 財政事情の公表

35P よしとみさんぽ

新型コロナウイルスワクチンの 集団接種が始まりました！

吉富町では、近隣にきぎがけて令和3年5月8日（土）から75歳以上の高齢者の方を対象にワクチンの集団接種を開始し、該当者は2回目の接種が終わりました。

接種を受けられた住民の皆さまからは、「早く接種することが出来て良かった。」「これで心配なく生活できます。」「と安心の声がよせられました。

今回の接種の申込みは、豊前・

築上コールセンターで行いましたが、電話が繋がりにくい状況が続き、皆さまに大変ご迷惑をおかけしたことをふまえ、町独自策として、75歳以上で予約が取れなかった方と65歳以上の方には、申込用紙を送付し、郵送または役場窓口による受付をすることにしました。ワクチン接種の申込みについてご不明な点がありましたら、役場子育て健康課までお問合せください。

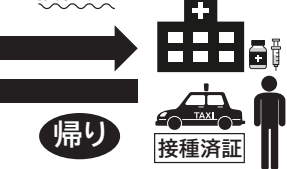


シー料金を助成します

交通手段がない高齢者等の皆さまに（復分）を町が全額助成いたします。

接種券及び接種済証を提示してください。

接種券を



電話番号	車イス車両
22-5555	1
	1
64-8587	1 (2台乗車可能)



65歳以上の全町民分のワクチンが役場に届きました!

高齢者へのワクチン接種につきましては、町からの強い要望もあり、65歳以上の全ての町民の皆様にご接種できる分量のワクチンが、すでに届いています。次のスケジュールによる集団接種で、吉富町では国が求める7月末よりも早く、希望する全ての高齢者の方々のワクチン接種が無事に終わる予定です。

また、65歳未満の方への接種については、国からのワクチン供給が決まり次第、すぐにお知らせいたしますので、どうか安心してお待ちください。



65歳以上のワクチン接種スケジュール

第1回目 接種日	第2回目 接種日	接種時間	接種会場
6月 5日(土)	6月26日(土)	13:30 ~17:00	吉富町 体育館
6月 6日(日)	6月27日(日)	13:00 ~16:30	
6月10日(木)	7月 1日(木)	13:30 ~17:00	
6月12日(土)	7月 3日(土)	13:30 ~17:00	
6月13日(日)	7月 4日(日)	13:00 ~16:30	

ワクチン接種会場までのタク

新型コロナウイルスワクチン接種の会場までの対して、接種会場までのタクシー運賃(2往

● 利用方法

前日までにタクシー会社に予約をしていただき、



行き

タクシー運転手に提示してください。



帰り タクシー運転手に接種済証を提示してください。

● 利用できるタクシー会社

会社名
宇島太陽交通株式会社吉富営業所
文化太陽交通 株式会社
福祉タクシー しんわ

● 問合せ 子育て健康課 (☎24-1133)



ファイザー社のワクチンは変異株にも効果が期待できると発表されています。



採用試験

吉富町の職員として一緒に 仕事をする仲間を大募集!

あなたのアイデアが新たな事業となり、町民の皆様にも喜ばれ、笑顔の輪が広がります。

自分の頑張りで町の「未来をカタチに」していくことができる、とてもやりがいのある職場です。

これからのまちづくりに関心を持たれている方、これまでの経験を活かし、町の職員として仕事をしてみませんか。



受験しやすくなり
ました!!

公務員試験対策不要!

一般事務試験の
第1次試験で
WEB試験方式導入
【来場不要】

専門試験免除あり!!

保育士試験では
教養試験を廃止

自己アピールを!!!

エントリーシート
(自己PR)で
人としての魅力を
重視



吉富町長
花畑 明

『吉富町の職員として地域の発展と町民皆さまのために頑張りたい!思いは誰にも負けない!という方、大歓迎です!
「ひともゲンキ!まちも元気!」な笑顔あふれるもっと住み良い町を目指して、一緒に働けることを楽しみにしています!』

● 申込期間 6 / 24 (木) まで

吉富町職員

実施概要

●**受付期間** 令和3年6月1日(火)～令和3年6月24日(木)

●**受付時間** 8時30分～17時15分(土・日を除く)

*郵送の場合は、令和3年6月24日(木)までの消印有効

●試験概要

試験区分	一般事務	保育士
採用予定数	2名程度	1名程度
受験資格	昭和56年4月2日から平成16年4月1日までに生まれた人	昭和61年4月2日から平成14年4月1日までに生まれた人で、保育士の資格及び幼稚園教諭免許を有する人(令和4年3月31日までに資格取得見込の人を含む。)
1次試験(内容)	・総合適性検査(基礎能力・性格検査) 【WEB試験方式】 ・エントリーシート	・専門試験【実務経験者免除あり】 ・エントリーシート ・性格検査【WEB試験方式】
試験日(期間)	・WEB試験 7月12日(月)～7月19日(月)	・専門試験 7月18日(日) ・WEB試験 7月12日(月)～7月19日(月)

※WEB試験は、自宅等から受験可能です。上記期間内に試験の解答完了が必要となります。

※専門試験は、吉富町内公共施設で実施します。(受験票でお知らせします。)

※第2次試験(8月上旬)について、一般事務は集団討論、保育士は面接試験を予定しています。また、第3次試験(面接試験)を実施する場合があります。

○受験手続

(1) 受験申込書等の配布場所及び提出先

吉富町役場 総務財政課(〒871-8585 吉富町大字広津226番地1)

※受験申込書等はホームページ掲載のPDFデータを印刷してご利用いただけます。記載方法や印刷方法については、別添の記載要領に従ってください。

(2) 申込方法(提出書類)

①～④の書類を吉富町役場総務財政課窓口にご提出ください。

①受験申込書 ②受験票

必要事項を記入し、それぞれに同一の写真(申込前6カ月以内に撮影した上半身、脱帽正面のもの)を貼付してください。

③職歴証明書(保育士試験の専門試験免除者のみ)

④受験票返信用封筒(長形3号(12cm×23.5cm))

封筒の表面に、受験者の郵便番号、住所、氏名を記入し、84円切手を貼付してください。

※郵送で申し込む場合は、封筒の表に「受験申込」と赤字で書き、特定記録または簡易書留で送付してください。

☆詳しくは吉富町ホームページ掲載の実施要領等をご確認ください(総務財政課にも準備しています。)

☆9月に別枠で第2回職員採用試験(一般事務)を実施予定です。詳細は8月号の広報紙でお知らせします。

財政事情の公表

財政事情 の公表

令和2年度の町の財政状況を
知ってもらうため、地方自治法第
243条の3第1項及び吉富町財
政事情書の作成及び公表に関する
条例に基づき、令和2年度下半期
の財政事情を公表します。

《公表内容》

1. 令和2年度一般会計予算の
執行状況
2. 令和2年度特別会計予算の
執行状況
3. 財産の状況
4. 地方債及び一時借入金の
状況

1. 令和2年度一般会計予算の執行状況(3月末現在)

歳入

(単位:千円)

款 別	現計予算額	収入済額	収入率(%)
町 税	746,347	788,654	105.67%
地方譲与税	19,530	22,488	115.15%
利子割交付金	400	495	123.75%
配当割交付金	1,300	2,491	191.62%
株式等譲渡所得割交付金	300	3,250	1083.33%
地方消費税交付金	130,000	139,015	106.93%
環境性能割交付金	2,400	2,813	117.21%
地方特例交付金	6,587	6,587	100.00%
法人事業税交付金	3,300	3,923	118.88%
地方交付税	1,192,547	1,210,487	101.50%
交通安全対策特別交付金	700	816	116.57%
分担金及び負担金	58,337	55,069	94.40%
使用料及び手数料	39,169	38,282	97.74%
国庫支出金	1,559,582	1,364,036	87.46%
県支出金	220,974	200,748	90.85%
財産収入	2,330	2,342	100.52%
寄附金	30,002	29,690	98.96%
繰入金	159,564	160,478	100.57%
繰越金	167,966	167,967	100.00%
諸収入	41,003	32,050	78.17%
町 債	524,983	117,055	22.30%
合 計	4,907,321	4,348,736	88.62%

歳出

(単位:千円)

款 別	現計予算額	支出済額	執行率(%)
議 会 費	59,237	56,099	94.70%
総 務 費	1,603,301	1,293,137	80.65%
民 生 費	1,232,084	1,134,910	92.11%
衛 生 費	294,688	224,391	76.15%
労 働 費	5	0	0%
農林水産業費	243,555	148,736	61.07%
商 工 費	49,842	33,218	66.65%
土 木 費	634,635	443,842	69.94%
消 防 費	124,346	118,391	95.21%
教 育 費	345,357	268,636	77.79%
災 害 復 旧 費	30,250	30,250	100.00%
公 債 費	287,845	287,514	99.89%
諸 支 出 金	11	10	90.91%
予 備 費	2,165	0	0%
合 計	4,907,321	4,039,134	82.31%

※前年度からの繰越を含みます。

※収入済、支出済額については、3月末日現在の執行済額です。

決算状況は11月に公表予定です。

財政事情の公表

2. 令和2年度特別会計予算の執行状況(3月末現在) (単位:千円)

(1) 国民健康保険特別会計

歳 入		歳 出	
予算現額	810,460	予算現額	810,460
収入済額	754,924	支出済額	732,620
収入率	93.15%	執行率	90.40%

(2) 奨学金特別会計

歳 入		歳 出	
予算現額	25,480	予算現額	25,480
収入済額	25,215	支出済額	17,048
収入率	98.96%	執行率	66.91%

(3) 後期高齢者医療特別会計

歳 入		歳 出	
予算現額	113,204	予算現額	113,204
収入済額	111,126	支出済額	106,677
収入率	98.16%	執行率	94.23%



(4) 水道事業会計

区 分	収 入		区 分	支 出	
	予算現額	執行済額		予算現額	執行済額
収益的収入	155,664	157,689	収益的支出	137,610	123,800
資本的収入	58,400	43,801	資本的支出	103,029	91,957

※前年度からの繰越を含む

(5) 下水道事業会計

区 分	収 入		区 分	支 出	
	予算現額	執行済額		予算現額	執行済額
収益的収入	273,464	278,466	収益的支出	260,466	255,553
資本的収入	315,116	274,611	資本的支出	403,492	363,729

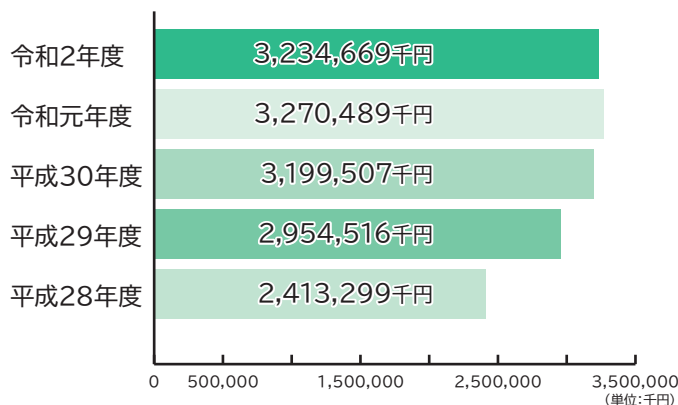
※前年度からの繰越を含む

3. 財産の状況(3月末現在)

土 地	建 物	基金・出資金
346,004㎡	31,135㎡	3,090,315千円

4. 地方債及び一時借入金の状況(3月末現在)

(1) 一般会計債 3月末起債残高推移



(2) 水道事業債 563,502千円

(3) 公共下水道事業債 2,767,076千円



吉富町職員の給与・定員管理の状況を公表します

地方公務員の給与は、国及び他の地方公共団体の給与を考慮して、条例で定められることとなっています。本町の職員等の給与は、議会における給与条例、予算審議等を通じて公にしていますが、住民の皆様にも、なお一層のご理解をいただくため、職員の給与・定員管理の状況について次のとおり公表します。

1 総括

(1) 人件費の状況（普通会計決算）

区分	住民基本台帳人口 (令和2年1月1日)	歳出額 A	実質収支	人件費 B	人件費率 B/A	(参考) 30年度の人件費率
R1年度	6,764 人	3,341,074 千円	318,803 千円	591,392 千円	17.7 %	18.4 %

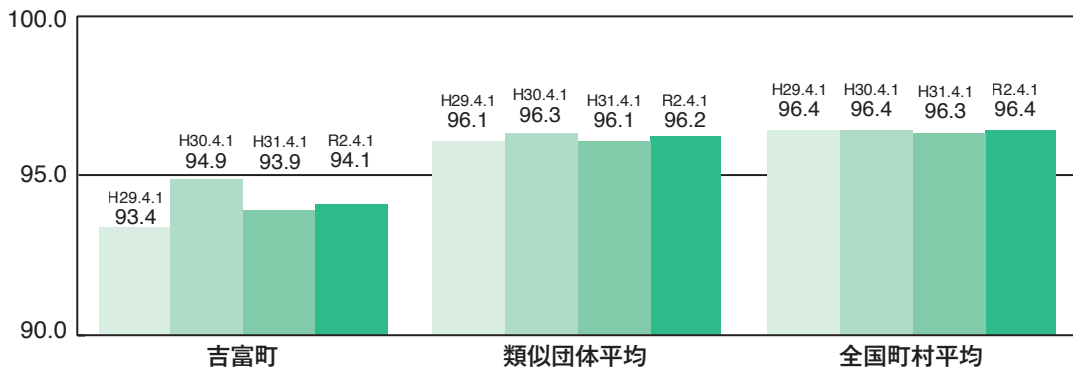
(2) 職員給与費の状況（普通会計決算）

区分	職員数 A	給与費				(参考) 一人当たり給与費 B/A	(参考) 町村類似団体平均 一人当たり給与費
		給料	職員手当	期末・勤勉手当	計 B		
R1年度	68 人	242,817 千円	33,786 千円	94,338 千円	370,941 千円	5,455 千円	5,561 千円

(注) 1 職員手当には退職手当を含まない。 2 職員数は、平成31年4月1日現在の人数である。

3 給与費については、再任用職員(短時間勤務)の給与費が含まれており、職員数には当該職員を含んでいない。

(3) ラスパイレス指数の状況



(注) 1 ラスパイレス指数とは、全地方公共団体の一般行政職の給料月額を同一の基準で比較するため、国の職員数(構成)を用いて、学歴や経験年数の差による影響を補正し、国の行政職俸給表(一)適用職員の俸給月額を100として計算した指数。

2 類似団体平均とは、人口規模、産業構造が類似している団体のラスパイレス指数を単純平均したものである。

※ 令和2年4月1日のラスパイレス指数が、①3年前に比べ1ポイント以上上昇している場合、②3年連続で上昇している場合、③100を超えている場合について、その理由

(4) 給与制度の総合的見直しの実施状況について

【概要】 国の給与制度の総合的見直しにおいては、俸給表の水準の平均2%の引下げ及び地域手当の支給割合の見直し等に取り組むとされている。

①給料表の見直し〔実施〕

実施内容(平均引下げ率、実施時期、経過措置の有無等具体的な内容)

(給料表の改定実施時期) 平成27年4月1日

(内容) 一般行政職の給料表について、国の見直し内容を踏まえ、平均2%引下げ。激変緩和のため、3年間(平成30年3月31日まで)の経過措置(現給保障)を実施。
技能労務職の給料表については、一般行政職給料表との均衡を踏まえて見直しを実施。

②地域手当の見直し

実施内容(国基準における場合の支給割合及び当該団体の支給割合)

(支給割合) 国基準どおり実施。吉富町の支給割合0%。

(実施時期) 平成27年4月1日

(参考)

	平成26年度 の支給割合	平成27年度の支給割合 4月1日時点 遡及改定後	平成28年度 の支給割合	平成29年度 の支給割合	平成30年度 の支給割合	令和元年度 の支給割合	令和2年度 の支給割合
国基準による支給割合	0%	0%	0%	0%	0%	0%	0%
吉富町の支給割合	0%	0%	0%	0%	0%	0%	0%

吉富町職員の給与・定員管理の状況を公表します

③その他の見直し内容

管理職員特別勤務手当及び単身赴任手当について、国と同様に見直しを実施。(平成27年4月1日実施)

(5)特記事項 なし

2 職員の平均給与月額、初任給等の状況

(1) 職員の平均年齢、平均給料月額及び平均給与月額の状況(令和2年4月1日現在)

①一般行政職

区分	平均年齢	平均給料月額	平均給与月額	平均給与月額 (国比較ベース)
吉富町	41.2歳	299,900円	356,368円	322,646円
福岡県	42.4歳	320,485円	416,620円	360,515円
国	43.2歳	327,564円	-	408,868円
類似団体	41.3歳	303,212円	348,216円	327,886円

②技能労務職

区分	公務員					民間			参考 A/B
	平均年齢	職員数 (人)	平均給料月額	平均給与月額 (A)	平均給与月額 (国比較ベース)	対応する民間 の類似職種	平均年齢	平均給与月額 (B)	
吉富町	47.3歳	4	289,200円	290,975円	289,200円	-	-	-	-
うち給食調理員	47.3歳	4	289,200円	290,975円	289,200円	調理士	43.3歳	236,100円	1.23
福岡県	56.6歳	449	325,346円	377,990円	353,751円	-	-	-	-
国	50.9歳	2,319	287,283円	-	328,862円	-	-	-	-
類似団体	50.6歳	4	284,390円	304,021円	295,783円	-	-	-	-

区分	参 考		
	年取ベース(試算値)の比較		
	公務員(C)	民間(D)	C/D
吉富町	-	-	-
うち給食調理員	4,779,200円	3,163,700円	1.51

※民間データは、賃金構造基本統計調査において公表されているデータを使用している(平成29年~31年の3ヶ年平均)。

※技能労務職の職種と民間の職種等の比較にあたり、年齢、業務内容、雇用形態等の点において完全に一致しているものではない。

※年取ベースの「公務員(C)」及び「民間(D)」のデータは、それぞれ平均給与月額を1.2倍したものに、公務員においては前年度に支給された期末・勤勉手当、民間においては前年に支給された年間賞与の額を加えた試算値である。

(注)1「平均給料月額」とは、平成31年4月1日現在における各職種ごとの職員の基本給の平均である。

2「平均給与月額」とは、給料月額と毎月支払われる扶養手当、地域手当、住居手当、時間外勤務手当などのすべての諸手当の額を合計したものであり、地方公務員給与実態調査において明らかにされているものである。

また、「平均給与月額(国比較ベース)」は、比較のため、国家公務員と同じベース(=時間外勤務手当等を除いたもの)で算出している。

(2) 職員の初任給の状況(令和2年4月1日現在)

区分		吉富町	福岡県	国
一般行政職	大学卒	182,200円	188,400円	182,200円
	高校卒	154,900円	154,600円	150,600円
技能労務職	高校卒	152,700円	-円	-円
	中学卒	-円	-円	-円

(3) 職員の経験年数別・学歴別平均給料月額の状況(令和2年4月1日現在)

区分		経験年数10年	経験年数20年	経験年数25年	経験年数30年
一般行政職	大学卒	253,500円	319,000円	357,400円	372,200円
	高校卒	221,500円	294,300円	324,100円	353,900円
技能労務職	高校卒	210,800円	266,600円	286,700円	302,500円
	中学卒	-円	-円	-円	-円

※当該階層別職員数が少数であるため、各区分ごとに新卒採用された場合の標準的な給料月額及び近似の階層の平均給料月額を記載している。

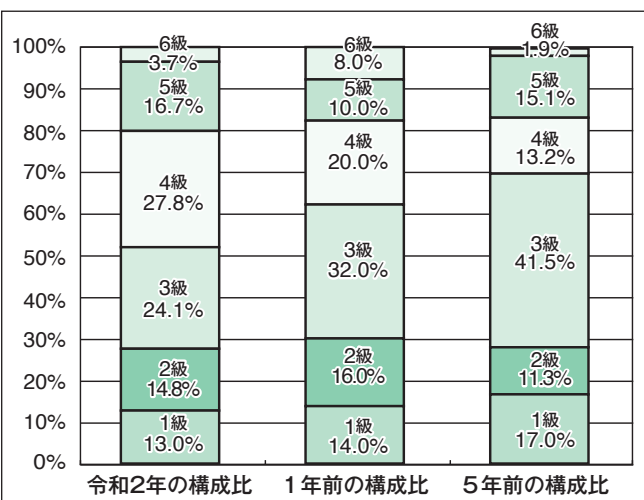
吉富町職員の給与・定員管理の状況を公表します

3 一般行政職の級別職員数等の状況

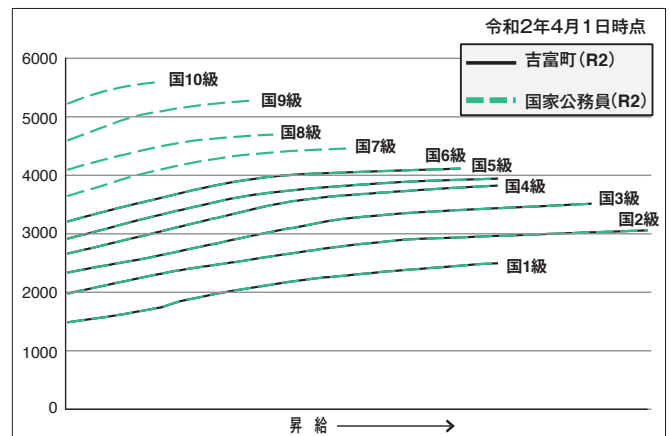
(1) 一般行政職の級別職員数及び給料表の状況(令和2年4月1日現在)

区分	標準的な職務内容	職員数	構成比	1号級の給料月額	最高号級の給料月額
6級	相当困難な業務を処理する課長の職務	2人	3.7%	319,200円	410,200円
5級	1 課長の職務 2 主幹の職務	9人	16.7%	289,700円	393,000円
4級	係長の職務	15人	27.8%	264,200円	381,000円
3級	1 主査の職務 2 主任主事の職務	13人	24.1%	231,500円	350,000円
2級	主事の職務	8人	14.8%	195,500円	304,200円
1級	主事補の職務	7人	13.0%	146,100円	247,600円

(注) 1 吉富町の給与条例に基づく給料表の級区分による職員数である。 2 標準的な職務内容とは、それぞれの級に該当する代表的な職務である。



(2) 国との給料表カーブ比較表(行政職(一))
(令和2年4月1日現在)



(3) 昇給への人事評価の活用状況(吉富町)

令和2年4月2日から令和3年4月1日までににおける運用		管理職員		一般職員	
イ	人事評価を活用している	○		○	
	活用している昇給区分	昇給可能な区分	昇給実績がある区分	昇給可能な区分	昇給実績がある区分
	上位、標準、下位の区分	○		○	
	上位、標準の区分				
	標準、下位の区分				
	標準の区分のみ(一律)		○		○
ロ	人事評価を実施していない				
	活用予定時期				

4 職員の手当の状況

(1) 期末手当・勤勉手当

吉富町	福岡県	国
1人当たり平均支給額(令和元年度) 1,382千円	1人当たり平均支給額(令和元年度) 1,646千円	—
(令和元年度支給割合) 期末手当 2.60月分 勤勉手当 1.90月分 (1.45)月分 (0.90)月分	(令和元年度支給割合) 期末手当 2.60月分 勤勉手当 1.90月分 (1.45)月分 (0.90)月分	(令和元年度支給割合) 期末手当 2.60月分 勤勉手当 1.90月分 (1.45)月分 (0.90)月分
(加算措置の状況) 職制上の段階、職務の級等による加算措置 ・役職加算 5%~15%	(加算措置の状況) 職制上の段階、職務の級等による加算措置 ・役職加算 5%~20% ・管理職加算 10%~25%	(加算措置の状況) 職制上の段階、職務の級等による加算措置 ・役職加算 5%~20% ・管理職加算 10%~25%

(注)()内は、再任用職員に係る支給割合である。

吉富町職員の給与・定員管理の状況を公表します

○勤労手当への人事評価の活用状況（一般行政職）（吉富町）

令和元年度中における運用		管理職員		一般職員	
イ	人事評価を活用している	○		○	
	活用している成績率	支給可能な成績率	支給実績がある成績率	支給可能な成績率	支給実績がある成績率
	上位、標準、下位の成績率	○		○	
	上位、標準の成績率				○
	標準、下位の成績率				
	標準の成績率のみ（一律）		○		
ロ	人事評価を実施していない				
	活用予定時期				

(2)退職手当(令和2年4月1日現在)

吉 富 町			国		
(支給率)	自己都合	勸奨・定年	(支給率)	自己都合	応募認定・定年
勤続20年	19.6695月分	24.586875月分	勤続20年	19.6695月分	24.586875月分
勤続25年	28.0395月分	33.27075月分	勤続25年	28.0395月分	33.27075月分
勤続35年	39.7575月分	47.709月分	勤続35年	39.7575月分	47.709月分
最高限度額	47.709月分	47.709月分	最高限度額	47.709月分	47.709月分
その他の加算措置	定年前早期退職特例措置 (2%~20%加算)		その他の加算措置	定年前早期退職特例措置 (2%~45%加算)	
(退職時特別昇給 1人当たり平均支給額	なし)				
	11,030千円				

(注)退職手当の1人当たり平均支給額は、令和元年度に退職した職員に支給された平均額である。

(3)地域手当(令和2年4月1日現在)

支給実績(令和元年度決算)			0千円
支給職員1人当たり平均支給年額(令和元年度決算)			0円
支給対象地域	支給率	支給対象職員数	国の制度(支給率)
吉富町	0%	0人	0%

(4)特殊勤務手当(令和2年4月1日現在) 制度なし

(5)時間外勤務手当

支給実績(令和元年度決算)	15,141千円
職員1人当たり平均支給年額(令和元年度決算)	266千円
支給実績(平成30年度決算)	8,540千円
職員1人当たり平均支給年額(平成30年度決算)	131千円

(注)職員1人当たり平均支給額を算出する際の職員数は、「支給実績」と同じ年度の4月1日現在の総職員数(管理職員等、制度上時間外勤務手当の支給対象とはならない職員を除く。)である。

(6)その他の手当(令和2年4月1日現在)

手 当 名	内容及び支給単価	国の制度との異同	国の制度と異なる内容	支給実績(令和元年度決算)	支給職員1人当たり平均支給年額(令和元年度決算)
扶養手当	扶養親族のある職員に支給	同じ	/	千円	円
	(支給額) 配偶者 6,500円 子 10,000円 父母等 6,500円 子(16歳年度初め~22歳年度末)加算 5,000円			6,056	195,355
住居手当	借家・借間に居住する職員に支給	同じ	/	千円	円
	(支給額) 借家・借間居住職員(月額16,000円を超える家賃を支払っている職員) 最高28,000円			2,871	205,071
通勤手当	通勤距離が片道2km以上である職員に支給	同じ	/	千円	円
	(支給額) 交通機関等利用者 6箇月定期券等の価格により一括支給 ただし、1箇月55,000円が支給限度 自動車等の交通用具使用者 通勤距離に応じた月額(2,000円~31,600円)を毎月支給			739	26,393
管理職手当	管理又は監督の地位にある職員に支給	同じ	/	千円	円
	(支給額) 6級課長 51,900円 5級課長 49,600円 主 幹 32,200円			7,109	473,933

吉富町職員の給与・定員管理の状況を公表します

5 特別職の報酬等の状況

(令和2年4月1日現在)

区 分			給 料 月 額 等		
給 料	町 副 町	長	(621,000 円 円)	(参考) 類似団体における最高/最低額 870,000 円 / 396,000 円	
		長	(527,000 円 円)	653,000 円 / 360,000 円	
報 酬	議 副 議 員	長	(282,000 円 円)	432,000 円 / 200,000 円	
		長	(235,000 円 円)	316,000 円 / 168,000 円	
		員	(224,000 円 円)	301,000 円 / 150,000 円	
期 末 手 当	町 議 副 議	長	(令和元年度支給割合) 2.60 月分		
		員	(令和元年度支給割合) 2.60 月分		
退 職 手 当	町 副 町	長	(算定方式) 給料月額×5.1×在職年数	(1期の手当額) 12,668,400円	(支給時期) 任期毎
		長	給料月額×3.0×在職年数	6,324,000円	任期毎
		備 考			

(注)1 給料及び報酬の()内は、減額措置を行う前の金額である。

2 退職手当の「1期の手当額」は、4月1日現在の給料月額及び支給率に基づき、1期(4年=48月)勤めた場合における退職手当の見込額である。

6 職員数の状況

(1) 部門別職員数の状況と主な増減理由

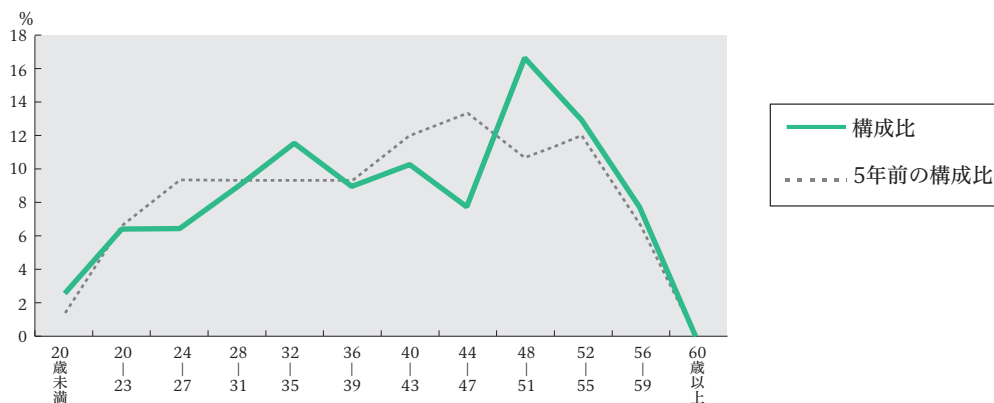
(各年4月1日現在)

部 門	区 分	職 員 数		対前年 増減数	主 な 増 減 理 由	
		令和2年	平成31年			
普 通 会 計 部 門	一 般 行 政 部 門	議 会	1	1	0	
		総 務	24	18	6	機構改革による業務再編に伴う増
		税 務	6	8	▲2	機構改革による業務再編に伴う減
		農林水産	3	3	0	
		土 木	5	5	0	
		民 生	15	16	▲1	職員の退職による減
		衛 生	4	4	0	
	計	58	55	3	〈参考〉人口1万人当たり職員数 85.75 人 (類似団体の人口1万人当たり職員数 110.29 人)	
	教 育 部 門	12	13	▲1	機構改革に伴う人員配置の見直しによる減	
小 計	70	68	2	〈参考〉人口1万人当たり職員数 103.49 人 (類似団体の人口1万人当たり職員数 132.73 人)		
公 営 企 業 等	水 道	3	3	0		
	下 水 道	3	3	0		
	そ の 他	2	3	▲1	機構改革に伴う人員配置の見直しによる減	
	小 計	8	9	▲1		
合 計		78 [81]	77 [81]	1 [-]	〈参考〉人口1万人当たり職員数 115.32 人	

(注)1 職員数は一般職に属する職員数である。2 []内は、条例定数の合計である。

吉富町職員の給与・定員管理の状況を公表します

(2) 年齢別職員構成の状況(令和2年4月1日現在)



区分	20歳未満	20歳～23歳	24歳～27歳	28歳～31歳	32歳～35歳	36歳～39歳	40歳～43歳	44歳～47歳	48歳～51歳	52歳～55歳	56歳～59歳	60歳以上	計
職員数	2人	5人	5人	7人	9人	7人	8人	6人	13人	10人	6人	0人	78人

(3) 職員数の推移

(単位：人・%)

部門	平成27年	平成28年	平成29年	平成30年	平成31年	令和2年	過去5年間の増減数(率)
一般行政	51	52	53	54	55	58	7(13.7%)
教育	13	14	14	13	13	12	△1(△7.7%)
消防							
普通会計計	64	66	67	67	68	70	6(9.4%)
公営企業等会計計	11	10	10	10	9	8	△3(△27.3%)
総合計	75	76	77	77	77	78	3(4.0%)

(注) 1 各年における定員管理調査において報告した部門別職員数。

7 公営企業職員の状況

(1) 水道事業

① 職員給与費の状況

ア 決算

区分	総費用 A	純損益又は実質収支	職員給与費 B	総費用に占める職員給与費比率 B/A	(参考) 30年度の総費用に占める職員給与費比率
R1年度	145,845千円	3,351千円	17,222千円	11.8%	18.2%

区分	職員数 A	給与費				一人当たり給与費 B/A	(参考)市町村平均一人当たり給与費
		給料	職員手当	期末・勤勉手当	計 B		
R1年度	3人	11,209千円	1,335千円	4,678千円	17,222千円	5,741千円	6,165千円

(注) 1 職員手当には退職給与金を含まない。 2 職員数は、令和2年3月31日現在の人数である。

イ 特記事項 なし

② 職員の平均年齢、基本給及び平均月収額の状況(令和2年4月1日現在)

区分	平均年齢	基本給	平均月収額
吉富町水道事業	43.6歳	322,944円	476,222円
団体平均	44.2歳	339,529円	512,723円

(注) 平均月収額には、期末・勤勉手当等を含む。

吉富町職員の給与・定員管理の状況を公表します

③ 職員の手当の状況

ア 期末手当・勤勉手当

吉富町水道事業		吉富町（一般行政職）	
1人当たり平均支給額(令和元年度)		1人当たり平均支給額(令和元年度)	
1,559 千円		1,382 千円	
(令和元年度支給割合)		(令和元年度支給割合)	
期末手当	勤勉手当	期末手当	勤勉手当
2.60 月分	1.90 月分	2.60 月分	1.90 月分
(1.45) 月分	(0.90) 月分	(1.45) 月分	(0.90) 月分
(加算措置の状況)		(加算措置の状況)	
職制上の段階、職務の級等による加算措置		職制上の段階、職務の級等による加算措置	
・役職加算 5%～15%		・役職加算 5%～15%	

(注) ()内は、再任用職員に係る支給割合である。

イ 退職手当(令和2年4月1日現在)

吉富町水道事業			吉富町（一般行政職）		
(支給率)	自己都合	勸奨・定年	(支給率)	自己都合	勸奨・定年
勤続20年	19.6695 月分	24.586875 月分	勤続20年	19.6695 月分	24.586875 月分
勤続25年	28.0395 月分	33.27075 月分	勤続25年	28.0395 月分	33.27075 月分
勤続35年	39.7575 月分	47.709 月分	勤続35年	39.7575 月分	47.709 月分
最高限度額	47.709 月分	47.709 月分	最高限度額	47.709 月分	47.709 月分
その他の加算措置	定年前早期退職特例措置 (2%～20%加算)		その他の加算措置	定年前早期退職特例措置 (2%～20%加算)	
(退職時特別昇給)	なし		(退職時特別昇給)	なし	
1人当たり平均支給額	-		1人当たり平均支給額	11,030 千円	

(注)退職手当の1人当たり平均支給額は、令和元年度に退職した職員に支給された平均額である。

ウ 地域手当(令和2年4月1日現在)

支給実績(令和元年度決算)		0千円	
支給職員1人当たり平均支給年額(令和元年度決算)		0 円	
支給対象地域	支給率	支給対象職員数	一般行政職の制度(支給率)
吉富町	0%	0人	0%

エ 特殊勤務手当(令和2年4月1日現在) 制度なし

オ 時間外勤務手当

支給実績(令和元年度決算)	649 千円
職員1人当たり平均支給年額(令和元年度決算)	325 千円
支給実績(平成30年度決算)	284 千円
職員1人当たり平均支給年額(平成30年度決算)	71 千円

(注) 1 時間外勤務手当には、休日勤務手当を含む。

2 職員1人当たり平均支給額を算出する際の職員数は、「支給実績」と同じ年度の4月1日現在の総職員数(管理職員等、制度上時間外勤務手当の支給対象とはならない職員を除く。)である。

吉富町職員の給与・定員管理の状況を公表します

カ その他の手当(令和2年4月1日現在)

手当名	内容及び支給単価	一般行政職の 制度との異同	一般行政職の 制度と異なる内容	支給実績 (令和元年度決算)	支給職員1人当たり平均支給年額 (令和元年度決算)
扶養手当	扶養親族のある職員に支給	同じ	/	千円	円
	(支給額) 配偶者 6,500円			78	78,000
	子 10,000円				
	父母等 6,500円 子(16歳年度初め～22歳年度末)加算 5,000円				
住居手当	借家・借間に居住する職員に支給	同じ	/	千円	円
	(支給額) 借家・借間居住職員(月額16,000円を超える家賃を支払っている職員) 最高28,000円			—	—
通勤手当	通勤距離が片道2km以上である職員に支給	同じ	/	千円	円
	(支給額) 交通機関等利用者 6箇月定期券等の価格により一括支給 ただし、1箇月55,000円が支給限度 自動車等の交通用具使用者 通勤距離に応じた月額(2,000円～31,600円)を 毎月支給			—	—
管理職手当	管理又は監督の地位にある職員に支給	同じ	/	千円	円
	(支給額) 6級課長 51,900円 5級課長 49,600円 主 幹 32,200円			595	595,200

(2) 下水道事業

① 職員給与費の状況

ア 決算

区分	総費用 A	純損益又は実質 収支	職員給与費 B	総費用に占める 職員給与費比率 B/A	(参考) 30年度の総費用に占 める職員給与費比率
R1年度	251,426千円	21,066千円	16,647千円	6.6%	—%

区分	職員数 A	給 与 費				一人当たり 給与費 B/A	(参考)市町村平均 一人当たり給与費
		給 料	職員手当	期末・勤勉手当	計 B		
R1年度	3人	10,077千円	2,455千円	4,115千円	16,647千円	5,549千円	6,134千円

(注) 1 職員手当には退職給与金を含まない。 2 職員数は、令和2年3月31日現在の人数である。

イ 特記事項 なし

② 職員の平均年齢、基本給及び平均月収額の状況(令和2年4月1日現在)

区分	平均年齢	基本給	平均月収額
吉富町下水道事業	28.6歳	231,000円	335,500円
団体平均	43.0歳	337,655円	510,496円

(注) 平均月収額には、期末・勤勉手当等を含む。

③ 職員の手当の状況

ア 期末手当・勤勉手当

吉富町下水道事業		吉富町(一般行政職)	
1人当たり平均支給額(令和元年度) 1,372千円		1人当たり平均支給額(令和元年度) 1,382千円	
(令和元年度支給割合) 期末手当 2.60月分 (1.45)月分	勤勉手当 1.90月分 (0.90)月分	(令和元年度支給割合) 期末手当 2.60月分 (1.45)月分	勤勉手当 1.90月分 (0.90)月分
(加算措置の状況) 職制上の段階、職務の級等による加算措置 ・役職加算 5%～15%		(加算措置の状況) 職制上の段階、職務の級等による加算措置 ・役職加算 5%～15%	

(注) ()内は、再任用職員に係る支給割合である。

吉富町職員の給与・定員管理の状況を公表します

イ 退職手当(令和2年4月1日現在)

吉富町下水道事業			吉富町(一般行政職)		
(支給率)	自己都合	勸奨・定年	(支給率)	自己都合	勸奨・定年
勤続20年	19.6695 月分	24.586875 月分	勤続20年	19.6695 月分	24.586875 月分
勤続25年	28.0395 月分	33.27075 月分	勤続25年	28.0395 月分	33.27075 月分
勤続35年	39.7575 月分	47.709 月分	勤続35年	39.7575 月分	47.709 月分
最高限度額	47.709 月分	47.709 月分	最高限度額	47.709 月分	47.709 月分
その他の加算措置	定年前早期退職特例措置 (2%~20%加算)		その他の加算措置	定年前早期退職特例措置 (2%~20%加算)	
(退職時特別昇給)	なし		(退職時特別昇給)	なし	
1人当たり平均支給額	-		1人当たり平均支給額	11,030 千円	

(注)退職手当の1人当たり平均支給額は、令和元年度に退職した職員に支給された平均額である。

ウ 地域手当(令和2年4月1日現在)

支給実績(令和元年度決算)			0千円
支給職員1人当たり平均支給年額(令和元年度決算)			0 円
支給対象地域	支給率	支給対象職員数	一般行政職の制度(支給率)
吉富町	0%	0人	0%

エ 特殊勤務手当(令和2年4月1日現在) 制度なし

オ 時間外勤務手当

支給実績(令和元年度決算)	1,425 千円
職員1人当たり平均支給年額(令和元年度決算)	475 千円
支給実績(平成30年度決算)	- 千円
職員1人当たり平均支給年額(平成30年度決算)	- 千円

(注)1 時間外勤務手当には、休日勤務手当を含む。

2 職員1人当たり平均支給額を算出する際の職員数は、「支給実績」と同じ年度の4月1日現在の総職員数(管理職員等、制度上時間外勤務手当の支給対象とはならない職員を除く。)である。

カ その他の手当(令和2年4月1日現在)

手 当 名	内容及び支給単価	一般行政職の 制度との異同	一般行政職の 制度と異なる内容	支給実績 (令和元年度決算)	支給職員1人当たり平均支給年額 (令和元年度決算)
扶養手当	扶養親族のある職員に支給	同じ	/	千円	円
	(支給額) 配偶者 6,500円			360	180,000
	子 10,000円				
	父母等 6,500円 子(16歳年度初め~22歳年度末)加算 5,000円				
住居手当	借家・借間に居住する職員に支給	同じ	/	千円	円
	(支給額) 借家・借間居住職員(月額16,000円を超える家賃を支払っている職員) 最高28,000円			312	312,000
通勤手当	通勤距離が片道2km以上である職員に支給	同じ	/	千円	円
	(支給額) 交通機関等利用者 6箇月定期券等の価格により一括支給 ただし、1箇月55,000円が支給限度 自動車等の交通用具使用者 通勤距離に応じた月額(2,000円~31,600円)を 毎月支給			387	193,685
管理職手当	管理又は監督の地位にある職員に支給	同じ	/	千円	円
	(支給額) 6級課長 51,900円 5級課長 49,600円 主 幹 32,200円			-	-

8 福利厚生

地方公共団体は地方公務員法第42条に基づき、職員の保健、元氣回復その他厚生に関する事項について計画を樹立し、実施することが義務付けられている。

吉富町では、吉富町親和会が町から助成を受けて各種厚生事業を実施している。

名 称	会員数(令和2年3月31日現在)	町助成額(令和元年度決算)
吉富町親和会	88人	1,040,000円

緊急地震速報の伝達訓練を実施します。

～あなたはその時、自分や大切な人を守れますか？～

6月17日(木)に緊急地震速報の伝達訓練を実施します。緊急地震速報を見聞きしてから強い揺れが来るまでの時間はごくわずかであり、短い時間にあわてずに身を守る行動をとるためには、あらかじめどのような行動をとるかを知り、実際に経験しておくことが大切です。

また、平時からの備えも大変重要です。普段から、家具の固定や非常時持出し袋の準備など、地震への備えをしておきましょう！

■訓練日時

6月17日(木) 10:00頃
※ただし、災害等により訓練を中止する場合があります。

■訓練概要

防災行政無線による試験放送
(防災行政無線の屋外スピーカー及びご家庭に設置している戸別受信機から一斉に放送されます。)
※通常、緊急地震速報は、防災行政無線やテレビ・ラジオの放送、携帯電話・スマートフォンの緊急速報メールに流れますが、今回の訓練では、防災行政無線のみ流れます。

■放送内容

防災行政無線チャイム
「こちらは、ぼうさい吉富町です。只今から訓練放送を行います。」
{〈緊急地震速報チャイム音〉
+「緊急地震速報。大地震です。大地震です。これは訓練放送です。」}×3回
「こちらは、ぼうさい吉富町です。これで訓練放送を終わります。」
防災行政無線チャイム

未来まちづくり課通信

問 24・1122

緊急地震速報を 聞いたら、 どうすればいいの？

緊急地震速報を見聞きしたときの行動は、まわりの人に声をかけながら「周囲の状況に応じて、あわてずに、まず身の安全を確保する」ことが基本です。



頭を守って、安全な場所に避難！



危ない場所から離れて！



お店では、あわてず
係員の指示に従って！

●防災行政無線戸別受信機を設置してください

吉富町では、転入時等に全家庭に防災行政無線戸別受信機を設置していただくようお願いしています。普段の町や地域からのお知らせや、災害時等の緊急連絡にも使用されますので、設置していない場合は、設置してください。

また、設置しているご家庭では、停電用の電池がきれていないかご確認ください。

「防災メール・まもるくん」の活用と登録促進について

～災害時の情報等をメールでお知らせします！～

福岡県が提供する防災情報等メール配信システム「防災メール・まもるくん」は、携帯電話やパソコンに、防災に関する情報や地域の安全情報などをメールでお知らせします。

登録は無料です(通信料は利用者負担です)。ぜひご登録ください。

【まもるくん4つの機能】

- ①地震・津波、台風、大雨等の防災気象情報、避難勧告等
- ②災害時の安否情報通知
- ③地域の安全に関する情報
- ④福岡県避難支援マップ

【登録方法】

- ①空メール送信
送信先 mamoru@bousaimobile.pref.fukuoka.lg.jp
- ②HPから登録
<http://www.bousaimobile.pref.fukuoka.lg.jp>
- ③QRコードから登録



【問合せ】

福岡県総務部防災危機管理局防災企画課 ☎092-643-3114

大雨シーズン到来!

～備えあれば憂いなし。
災害への備えを万全に～

今年も大雨の季節になりました。山国川でも近年、大規模な水害が発生しています。日ごろから大雨災害への備えを万全にしておきましょう。



△大雨災害への備え

●気象情報に注意!

大雨や台風による災害は、気象情報に注意することで、ある程度予測できます。災害の恐れがある場合には、気象情報のほか注意報、警報など様々な情報が提供されていますので、最新の情報をテレビ(「dボタン」も活用してください。)やラジオ、インターネットなどで入手しましょう。

●危険な場所には近づかない!

雨で増水した水路や側溝は境界が見えにくくなり、転落の危険があります。河川、がけなど危険な場所に近づかないのはもちろんのこと、日ごろは安全と思われている場所でも注意が必要です。大雨や台風の際はなるべく外出を避けましょう。

●避難のための準備も忘れずに

大雨等により洪水など災害発生の危険が高まった場合、町から避難指示などを発令することがあります。避難所の位置の確認、家族間の連絡方法や避難時の役割分担、非常持ち出し品のチェックなど、万が一の時にあわてず速やかに避難ができるよう準備をしておきましょう。

※非常持ち出し品の一例

- ・貴重品 ・懐中電灯 ・携帯ラジオ
- ・モバイルバッテリー ・非常食 ・飲料水
- ・救急セット ・体温計 ・携帯トイレ
- ・ウェットティッシュ ・消毒液 ・マスク
- ・着替え ・下着類 など

△吉富町防災パンフレット&ハザードマップを再度確認しましょう!



風水害や地震への備えについて記載した防災パンフレットと、山国川や佐井川がはん濫した場合の浸水予想や避難所一覧などを記載したハザードマップ(避難地図)を全戸に配布しています(※吉富町のホームページでもご覧いただけます。)

本格的な大雨の時期を前に内容を確認し、いざというときに適切な行動が取れるよう準備しておきましょう。

情報発信サービス 「dボタン」をご利用ください!

九州朝日放送(KBC)のデータ放送を活用し、吉富町の情報を発信する「dボタン」データ放送事業を開始しました。災害時における緊急情報や新型コロナウイルス感染症に関する情報をはじめ、暮らしに役立つ様々な情報を発信します。テレビを持っているご家庭であれば、簡単なリモコン操作で情報を見ることができますので、ぜひご利用ください。

使い方はかんたん!

- 1 テレビのチャンネルを KBC(1ch)にあわせませす。
- 2 テレビのリモコンの「dボタン」を押します。
- 3 「dボタン広報誌」を選び、「決定ボタン」を押します。

★「dボタン広報誌」が表示されない場合は「dボタン」→「ニュース・天気」の順で操作してください。

※お使いのリモコンによりボタンの位置は異なります。

国土交通省 川の防災情報及び緊急速報メール

雨が降りだしたらまずチェック！



国土交通省 川の防災情報

身近な地点の情報に簡単にアクセス



地点を登録

近隣の観測所を登録

登録地点の
浸水想定を表示

地図を操作して調べたい情報を検索



表示範囲の移動や拡大・縮小が容易にできる

観測所やカメラなどのアイコンを選択して情報を表示

全国の洪水の危険度を一目で確認



全国で発表されている洪水予報やダム放流の状況など、危険が高まっている河川を一目で把握できるようになります。

自宅や職場などの場所(最大3箇所)や確認が必要な観測所などを登録し、トップ画面や地図画面などをカスタマイズして、必要な情報を速やかに確認できるようになります。

地図画面をフルGIS化し、河川水位、洪水予報の発表状況、レーダ雨量、河川カメラ画像などのリアルタイム情報や、洪水浸水想定区域図などのリスク情報を1つの地図画面で表示できるようになります。

「川の防災情報」は、大雨などの際に、雨や川の水位の状況などを、インターネットを通じてリアルタイムに配信し、避難判断等に必要

な情報を入手できるウェブサイトです。

※令和3年3月23日にウェブサイトをリニューアルしております。



アクセス！ 「川の防災情報」 URL

<https://www.river.go.jp/>



洪水時の緊急速報メール ご存じですか？

山国川で氾濫する危険が高まった時に、その周辺にいる人に氾濫の危険をお知らせする「緊急速報メール」を送信しています。※受信するための設定は不要です。

河川管理者(国)
・気象庁

洪水予報作成・発表
(地方整備局等)

洪水情報

携帯電話事業者
(NTTドコモ、KDDI・沖縄セルラー、ソフトバンク(ワイモバイル含む))

緊急速報メール

(送信内容:例)
【レベル4相当】
氾濫発生のおそれ
警戒レベル4相当

山国川が氾濫のおそれ
柿坂地先(中津市那馬溪町)付近で河川の水位が上昇・氾濫が発生する危険があります

自治体からの情報を確認し、安全確保を図るなど速やかに適切な防災行動をとってください。今後、氾濫が発生すると、避難が困難になるおそれがあります(国土交通省)

<問合せ先> 国土交通省 九州地方整備局 山国川河川事務所 調査課 (0979)24-0571

「令和3年度青少年防衛講座」 参加者募集について

●内容等

①内容

築城基地は、中学生及び高校生を対象とした自衛隊生活体験（職場見学及び体験搭乗）を行います。

※例年は一泊二日で行っていますが、今年度はコロナ禍のため規模等を縮小して実施します。

②期日 8月5日（木）

③場所 航空自衛隊築城基地

④定員 30名（状況により定員を縮小することがあります。）

⑤体験内容等

ア 職場及び生活体験等

イ CH-47Jヘリコプター

体験搭乗（天候不良等により、中止の場合があります。）

⑥参加費（食事代） 394円



●申込み期限

6月18日（金） 必着

●申込み方法

申込み用紙（参加申込書及び航空機搭乗承認申請書）に記入の上、左記まで郵送してください。（申込み用紙は、築城基地ホームページでダウンロードできます。）

●その他

応募者が定員（30名）を超えた場合、抽選とさせていただきますのでご了承ください。

※郵送及び問い合わせ先

〒829-0151

福岡県築上郡築上町西八田

航空自衛隊築城基地渉外室

「青少年防衛講座応募係」

☎0930・56・1150

（内線207）

築城基地HP

<https://www.mod.go.jp/asdf/tsuki/>



「自衛隊就職・転職説明会」参加者募集について

自衛隊への就職・転職に関して、勤務内容や各種制度など詳しく説明いたします。また、中学卒業後に進学できる高等工科大学の制度についての質問にもお答えします。

●とき

6月3日（木）・6月17日（木）

午後2時～午後5時

●ところ

吉富フォーユー会館 研修室4

●定員 10名程度

●対象者

18歳から33歳未満の男女

●参加費 無料

●申込み 事前申込みは必要ありません。当日開催時間内に会場までお越しください。

●問合せ

自衛隊福岡地方協力本部

築城地域事務所

☎0930・56・1150

（内線229）

☎080・3598・2648

住民課通信

問 ☎24・1124

豊前法律相談センター

無料法律相談のお知らせ

●とき 毎週火・木曜日

午後2時～4時30分

（祝日は除く）

●ところ 豊前法律相談センター

（豊前商工会議所2階 豊前市民会館前）

●相談内容 土地、離婚、相続などあらゆる法律问题

（木）まで行っています。

●相談料 吉富町に住所を有する方は、1年度に1回30分のみ無料となり、その費用は町が負担します。（交通事故、多重債務相談は年間通じて無料です。）

●手続き

①住民課で相談紹介状（チケット）の交付を受ける。

②法律相談センターに予約をする。

③相談紹介状（チケット）を持って、法律相談センターで相談を受ける。

●相談期間 令和4年3月31日

（木）まで行っています。

☎82・5272

☎082・5272

☎82・5272

☎82・5272

☎82・5272

☎82・5272

☎82・5272

☎82・5272

人権擁護委員制度をご存じですか

6月1日は「人権擁護委員の日」です。

人権擁護委員は、国民の皆さんが人として幸せな毎日を送っていくための権利「人権」が侵害されないように常に注意を払い、もし、人権が侵害されたときは、被害救済のため速やかに適切な処置を取り、また、人権の大切さについての理解を深めてもらうための活動にも努めています。

人権擁護委員は、あなたの街の身近な相談パートナーとして、家庭内のもめごとや隣近所とのトラブル、いじめや差別などの相談に応じています。

特設人権相談所を開設します

●日時 6月4日（金）

午前10時～午後3時

●場所 吉富フオーユーカー館 2階 研修室1・2

●相談員 人権擁護委員、法務局職員（午前中のみ）

6月23日～29日は「男女共同参画週間」です

令和3年度キャッチフレーズ

「女だから、男だから、ではなく、私だから、の時代へ。」

「男女共同参画週間」は、男女が、互いにその人権を尊重しつつ喜びも責任も分かち合い、性別にかかわらず、その個性と能力を十分に発揮することができると男女共同参画社会を目指し、みなさんの理解を深めていただくための週間です。

男女共同参画社会の実現には、みなさん一人ひとりの取組みが必ずです。

男女の固定的な役割分担にとらわれず、男性も女性もあらゆる分野で活躍できる社会の実現を目指しましょう。

みなさんもこの機会に家庭や職場、地域などで男女共同参画について考えてみませんか。

吉富町で出された生活ごみの量について

ごみの減量化は私たち住民の重要な課題です。一人ひとりがリサイクルできるものはリサイクルに回し、少しずつでもごみの減量にご協力ください。

今月のリサイクル率は **12.2%** でした！
目標19.9% (全国平均)

	種類	排出量	対前月比
ゴミ	可燃ごみ	120.63t	0.47t
	可燃ごみ(粗大)	3.57t	-3.83t
	不燃ごみ	5.96t	1.39t
	計	130.16t	-1.97t

	種類	排出量	対前月比
リサイクル	プラスチック製容器包装等	1.33t	-0.03t
	古紙・古布・紙パック等	9.13t	3.17t
	ビン類	5.17t	1.50t
	カン	1.18t	-0.06t
	ペットボトル	1.30t	0.10t
	計	18.11t	4.68t

ごみの分別について

ご家庭の可燃ごみの中に①マークや②マークのついた資源ごみが含まれていませんか？

令和3年2月実施のごみ質検査（乾燥状態）で、可燃ごみ中には紙・布類（46・6%）、ビニール類等（14・7%）、生ごみ等（31・8%）が含まれているという結果になりました。

昨年度より、新型コロナウイルスの影響から「おうち時間」の増加とともにごみの量が増え、資源ごみが可燃ごみに混入する量は、いっそう増えていきます。

今一度ごみの分別方法を見直し、資源の有効活用とごみにかかるコストの削減を目指しましょう。

国民年金の届出・手続きを必ず行ってください！

国民年金は、日本国内に住所がある20歳以上60歳未満の方すべてが加入する制度です。

届出を忘れると、将来受け取る老齢基礎年金の年金額が少なくなったり、受けられなくなったりする事があります。

次のようなときには、届出が必要です。

●会社を退職したとき

会社などに勤めていて、厚生年金や共済年金に加入している方で、60歳になる前に、会社などを退職したとき。

●被扶養者でなくなったとき

会社員や公務員の配偶者として扶養されている方で、配偶者の方が退職して、厚生年金や共済年金の加入者でなくなったとき。

※離婚したときも、手続きが必要です。

●保険料を納めることが困難なとき

免除・納付猶予制度をご利用ください。

年金の請求・相談は、下記でも「予約相談」ができます。

「街角の年金相談センター中津」

【ところ】

中津市役所 別棟2階
☎0570-05-4890(予約専用ダイヤル)
☎0979-64-7990

【とき】 8:30~17:15
(土、日、祝日、年末年始を除く)

【業務内容】

厚生年金保険・国民年金の年金請求手続き相談、各種届の受付等

「小倉南年金事務所」

【ところ】

北九州市小倉南区下曾根1-8-6
☎093-471-8873(お客様相談室)

【とき】 8:30~17:15
(土、日、祝日、年末年始を除く)

◎週初の開所日は

時間延長 19:00まで

◎週末相談

第2土曜日 9:30~16:00

マイナンバーカードの休日・時間外受取り・申請補助窓口を開設しています

マイナンバーカードを申請された方で、平日開庁時間内の受取りが困難な方について、平日時間外及び休日に受取り窓口を開設しています。

なお、窓口の混雑緩和のため、予約制といたしますので、事前に電話にて予約してください。

■実施日時

毎週金曜日 17:15~19:00

毎月第4日曜日 8:30~12:00

(6月は6月27日開庁予定です)

※いずれも予約のない場合は開庁していませんのでご注意ください。

■予約電話受付時間

月~金曜日 8:30~17:15

※土・日・祝日は除きます。

また、これからカードを申請する方のためにマイナンバーカードの申請補助(顔写真撮影・オンライン申請補助等)も行なっています。

マイナンバーカードの申請方法等については住民課までお問い合わせください。

子育て健康課通信

問 ☎24・1133

児童手当の現況届提出のお願い

令和3年6月分以降の児童手当を受給するためには、これまで受給されていた方も含めた全ての受給者に、所得状況等を確認するための現況届の提出をしていただく必要があります。この届の提出ができませんと、6月以降の手当の受給ができませんので、「ご注意ください」。

つきましては、全ての受給者の方に「児童手当・特例給付現況届」と、現況届の記入方法や届出の際に必要なもの等が書かれた「児童手当の現況届のお知らせ」を郵送いたしましたので、受付期間内に子育て健康課にご提出ください。

※仕事等の都合により来庁ができない場合は、申請を郵送でも受け付けます。

※届出を円滑に行うため、窓口で届出される方は、事前に「児童手当・特例給付現況届」の記入をしてご来庁ください。

■受付期間

6月1日(火)~30日(水)

子育て支援センター通信 問 ☎23-2178

「子育て支援センター」に遊びに来ませんか

あじさいの花の色が日ごとに深まる今日この頃となりました。子育て支援センターでは、子どもたちの笑い声がたくさん聞こえてきます。

●5月はみんなで「こいのぼり製作」を楽しみました。

「まあるいたまご」のパネルシアターを楽しんだ後、フィンガーペイントをしました。

こいのぼりに手型や足型をつけて「自分だけのこいのぼり」が出来上がりました。

手や顔に絵の具の色がいっぱいつきました。

とっても楽しい一日をすごしました。

●6月からは、いよいよ「英会話ふれあい事業」が始まります。

子育て支援センターは、子育て中のみなさんを支援させていただきます施設です。

町では、同じ立場の保護者が集い、子育てについて一緒に考え、学びあうことで家庭での子育てに安心と自信がもてるような事業を展開していきます。専門の講師を招き、英会話教室、リトミック、絵本の読み聞かせなどを通して、多くの方と交流を深めていただきたいと思います。

「子育て支援センター」へいつでも、気楽にご利用ください。

●6月活動予定

活動時間は10:30からです。

開始時間の10分前までにお集まりください。

- 2日(水) リトミック
- 9日(水) 英会話ふれあい事業
- 16日(水) 絵本読み聞かせ
- 23日(水) 英会話ふれあい事業
- 30日(水) 七夕かざり製作(予約制となります)



- 利用時間 毎週月曜日～金曜日(祝祭日はお休みです)
9:00～12:00 13:00～16:00
- 利用対象者 吉富町に住所のある方で、
0歳～小学校6年生までの児童とその保護者
- 利用料 無料



★★「初めての絵の具」で、こいのぼりを作ったぞ。★★

福祉保険課通信

問 ☎24・1123

75歳以上の 単身高齢者へ 自動通話録音機を 貸し出します

吉富町では、6月1日(火)から75歳以上の単身世帯高齢者を対

象に、振り込め詐欺等の特殊詐欺や迷惑電話からお守りするため「自動通話録音機」を無料で貸し出します。この機器は自宅の電話に取り付けるだけで通話の相手方に通話内容が録音されることを警告します。そのため、特殊詐欺犯等と直接会話することが避けられ、被害を未然に防ぐことが期待されます。対象者と申請方法は次のとおりです。

●対象者

次の全てに該当する方が対象となります。

- ・吉富町に住所を有し、現に居住している方
- ・75歳以上の単身世帯の方
- ・町税及び町使用料を滞納していない方

●申請方法

本人確認できる保険証等と印鑑を持参のうえ福祉保険課までお越

しくください。

●機器の設置について

書類審査の後、役場職員が自宅へ設置に伺います。

■注意事項

自動通話録音機用のコンセントが必要です。

数に限りがございますので、希望される方はお早めに申請ください。

くらし・しごと・家計お困りごと 巡回相談会のご案内

相談支援員が本人とその家族の
状態に応じて課題を整理し、必要
な支援・手続きをつなぐなどの相
談支援を実施します。

生活全般で困りごとがある方、
子育てや家族の悩みがある方は、
お気軽にご相談ください。

●とき 毎月第3火曜日
午前10時30分～12時30分

※今年度は第1回を6月15日に
開催します。

●相談会場 住民福祉センター
ひだまり 2階会議室

令和3年度第2回県営住宅入居者募集

●募集住宅

県内に所在する県営住宅（募集
対象団地、募集戸数等詳細につい
ては募集案内書をご覧ください。）

●募集案内書配布期間及申込
受付期間

6月28日（月）～7月6日（火）
（申込み手数料は不要）

●募集案内書配布場所

県住宅供給公社県営住宅管理部
管理課、公社管理事務所（福岡・

●対象者 吉富町にお住まいの方
●予約・問合せ
くらし・しごと・家計 困りご
と相談室

福岡県自立相談支援事務所
（京都市・築上郡）

福岡県子ども支援オフィス
（行橋オフィス）

住所 行橋市宮市町2-8

へブンリービル1F
☎0930・26・7705

北九州・筑後・筑豊、公社管理
事務所出張所（行橋・大牟田・直
方・田川）、県住宅課、各地区県
民情報コーナー（北九州・筑後・
筑豊・京築）、県内の各市（区）
役所及び町村役場、ほか

●問合せ

県住宅供給公社県営住宅管理部
管理課

☎ 092・781・8029
FAX 092・722・1181

地域包括支援センター通信
問 ☎26・1192

あいあい喫茶を 開催します

物忘れや介護のことなどで不安
に思っていること・困っているこ
とはありませんか？

認知症の方や家族の方、認知症
予防をしたい方、地域の方などが
集まり、団らんや情報交換、レク
リエーションなど楽しい時間を過
ごしています。どなたでもご参加
できます。お気軽にお立ち寄りく
ださい。

●とき

6月9日（水）・6月23日（水）

物忘れ相談会を開催します

物忘れ、認知症のことで悩んで
いませんか？物忘れ相談会は専門
のスタッフがお話を伺います。お
気軽にご相談ください。相談は無
料です。

●とき

6月22日（火）
午後1時30分～2時30分
（予約制）

午前10時～11時30分

●ところ 住民福祉センター
ひだまり 多目的室

●内容

小物製作・ゲーム・体操・談話
など

自分でできる「物忘れプログラ
ム」を準備しています。物忘れ
が気になる方、チャレンジして
みませんか？

送迎が必要な方はご相談ください。
乗車人数に限りがありますので、
先着順で受け付けます。

連絡先：地域包括支援センター
※新型コロナウイルス感染症の影
響により中止など変更になる可
能性があります。

●ところ 住民福祉センター
ひだまり

●対象者 物忘れや認知症につい
て不安がある方、そのご家族

※希望される方は6月17日（木）
までにお申し込みください。

※新型コロナウイルス感染症の影
響により中止など変更になる可
能性があります。

吉富町地域包括支援センターを ご存知ですか

地域包括支援センターは、高齢者の総合相談窓口です。高齢者の皆さんや家族の方から相談を幅広く受け、様々な支援を行っています。高齢者の皆さんが吉富町で安心して暮らせるように、保健師、社会福祉士、主任介護支援専門員等が支援をさせていただきます。現在、住民福祉センターひだまり内で職員6人日々業務に励んでいます。お困りごとがありましたら、どうぞお気軽にご相談ください。

●問合せ

住民福祉センター ひだまり内
月々金曜日
午前8時30分～午後5時15分
(ただし、祝日・年末年始は除く)

福岡県経営革新実行支援補助金(感染防止対策)のご案内

経営革新に取り組む中小企業者の方が、新型コロナウイルス感染予防に向けた業種別ガイドラインに基づき実施する感染防止対策に必要な経費を補助します。

●募集期間

第2回：令和3年6月1日～令和3年7月30日

第3回：令和3年9月1日～令和3年9月30日（予定）

※申込多数により、予算上限に達した場合はその時点で終了します。

●対象者（すべてに該当）

- ・福岡県内の中小企業者（経営革新計画の申請要件に該当すること）
- ・令和2年度又は令和3年度に福岡県から経営革新計画の承認（変更承認を含む）を受けているもので、かつ、令和2年度に「福岡県新型コロナウイルス感染症緊急対策中小企業実行支援補助金（感染防止対策）」の交付を受けていないこと。

●補助内容

補助率：対象経費の3/4（円未満切り捨て）

補助金額：上限50万円

●補助対象期間

第2回：交付決定日（令和3年4月1日まで遡及可能）～令和3年12月31日まで

第3回：交付決定日（令和3年7月1日まで遡及可能）～令和4年1月31日まで

●対象事業

内閣官房ホームページに掲載されている業種別ガイドラインに基づく感染防止対策の取組

<https://corona.go.jp/prevention/pdf/guideline.pdf>

●対象経費

国、福岡県及びその他の地方自治体の感染防止対策に係る補助金（上乗せを除く）において重複申請をしていない下記の経費

- ・消毒費用（消毒設備※の購入・施工、消毒液・アルコール液等購入）
- ・マスク費用（マスク・ゴーグル・フェイスシールド等購入）
- ・清掃費用（手袋・ゴミ袋・洗浄剤・漂白剤の購入や清掃作業の外注）
- ・飛沫対策費用（アクリル板・透明ビニールシート・フロアマーカ等の購入）
- ・換気費用（換気扇・空気清浄機等※の購入・施工）
- ・その他衛生管理費用（トイレ用ペーパータオル・体温計・サーモカメラ等の購入等）
- ・広報費用（ポスター・チラシの外注・印刷）

※消毒設備及び換気設備については、各業種別ガイドラインに記載されているものに限る。

提出にあたっては、下記福岡県ホームページで「福岡県経営革新実行支援補助金（感染防止対策）交付要綱」をご確認ください。

「【令和2年度2月補正】福岡県経営革新実行支援補助金（感染防止対策）」のご案内

<https://www.pref.fukuoka.lg.jp/contents/keieikakushin-jikkoushien-kansenboushi.html>

●問合せ 福岡県商工部新事業支援課新分野推進係 ☎092-643-3449（平日9時～17時）

地域振興課通信

問 ☎24・1177



消費生活勉強室vol.9 「火災保険が使える」と誘う住宅修理契約トラブルに注意!

最近、役場や消費生活相談窓口に、複数の住民の方から「火災保険を使った住宅修理契約」に関する情報提供がありました。本町では、実際に被害にあったという相談はありませんが、全国的には多くのトラブルが発生しています。

よくある事例は、電話や訪問で「火災保険で家の修理ができる。無料で申請などを手伝う」などと勧誘し、実際には保険金がない、請求額より少ない、解約すると言ったら高額な解約金を請求されたといったトラブルで、自然災害による住宅の損害が、火災保険の補償対象になる場合があることを知らない消費者が多いことを悪用した手口です。“あやしい”と思ったら契約をせず、まずは自分で保険会社に連絡しましょう。

【消費生活相談窓口のご案内】

- とき 毎週火曜日・金曜日(祝日を除く) 9:00~16:00
- ところ ふるさとセンター(吉富駅改札横) ☎33-7051
- その他 専門の資格を持った相談員が対応し、相談の秘密は厳守されます。
電話相談では、お手元に契約書やパンフレットなどを用意してお話してください。
窓口を休む場合がありますので、事前にお電話ください。

【消費者ホットライン188】

大切なのは、すぐに相談することです。全国どこからでもつながる消費者ホットライン「188(いやや!)」では、専門の相談員がトラブル解決を支援します。



消費者庁
消費者ホットライン188
イメージキャラクター「イヤヤン」

「収入保険」があなたの農業経営を守ります!

- ・「収入保険」は、すべての農産物を対象に、自然災害だけでなくコロナ禍や盗難、けがや病気、価格低下などによる収入減少を幅広くカバーする保険です。
- ・保険期間は、税金算定期間と同じです。(個人の場合1月~12月)
- ・青色申告を行う農業者(個人・法人)は収入保険に加入できます。
- ・詳細は福岡県農業共済組合にご相談ください。

●問合せ

福岡県農業共済組合
京築北九州支所
☎0930-22-0867

収入保険の情報はコチラから



農業 収入保険

検索

<https://www.maff.go.jp/j/keiei/nogyohok/en/syunyuhoken/index.html>

税務課通信

問 ☎24・1125

6月は町県民税 第1期分の納期です

6月は、町県民税第1期分の納期です。

上下水道課通信

問 ☎24・4074

6/1から6/7は水道週間です

私たちの暮らしに欠かすことのできない水。

吉富町ではその水を安心・安全な水道水として供給しています。

また、水道法に基づき、水質検査計画を立て、水道原水から浄水場、蛇口までの水質検査を行っており、検査結果はホームページで公表しています。

水道水を直接飲むことができる国は、世界中でも日本を含め10数か国と言われています。

「いつでもどこでも蛇口をひねると安全でおいしい水が飲める」

町税は納期限内に納めましょう。納期限を過ぎると、延滞金も生じてきますので、ご注意ください。

《口座振替を利用しませんか?》

町税は口座振替で納めることができます。納めに行く手間が省け、納め忘れの心配もなく、大変便利です。ぜひご利用ください。

そんな生活を守るため、私たちは全力で取り組んでいます。この機会に水道の大切さについて理解を深めてみませんか。

第63回水道週間スローガン

「生活も ウイルス予防も 蛇口から」



新型コロナウイルス感染症拡大は、わたしたちの生活に様々な変化をもたらしました。

今後、ワクチンの接種が進むにつれて改善されてくることも多くなると思いますが、基本的な感染予防(手洗い・うがい)をしつかりと行いましょう。

あいあいセンター通信
問 23・9900

肝炎検査は お済みですか？

過去に肝炎検査を受けたことのない方は、ぜひこの機会に受診してください。

●検査内容

問診、C型肝炎ウイルス検査、HBS抗原検査

●対象者

40歳以上で過去にウイルス検査を受けたことのない方

●実施日

6月24日(木)～28日(月)
・30日(水)

※特定健診と同時実施です。

●実施場所

あいあいセンター

●検査料金

無料

●申込み

6月18日(金)までに申し込んでください。

風しん予防接種(定期・任意)について

風しんは、成人がかかると症状が重くなることがあります。また、妊娠初期の妊婦さんに感染してしまうと、生まれてくる赤ちゃんの目や耳、心臓に障害が起きることがあります。あなた自身と、これから生まれてくる世代の子どもを守るため、大人の風しん予防接種の抗体検査・予防接種の助成をしています。

【定期接種】

●対象者

昭和37年4月2日～昭和54年4月1日生まれの男性で抗体検査未受検の方・予防接種未接種の方

●助成額

全額(クーポン券(令和元年10月送付)が必要です。紛失等で再発行を希望される場合は、あいあいセンターへ問い合わせください。)

●助成期限 令和4年3月31日まで

【任意接種】

●対象者

吉富町に住民票を有する者で、風しん抗体検査の結果、抗体価が不十分であると判明した以下の方。

1. 妊娠希望者(妊娠中は受けられません)
2. 妊娠希望者及び妊婦の配偶者(パートナーを含む。)※1
3. 妊娠希望者及び妊婦の同居人

(生活空間を同一にする頻度が高い家族など。)※1

※1 妊娠希望者及び妊婦が、風しん感染予防に十分な抗体価を保有していることが判明している場合は対象としません。

●助成額 上限額10,000円(1人1回限り)

●助成方法

1. 抗体価検査実施医療機関にて風しん抗体検査を受ける。

詳しくは **福岡県風疹抗体検査** **検索** をご覧ください。

2. 抗体価がないと判定された方は、予防接種実施医療機関にて風しん予防接種を受ける。

(一旦全額自己負担していただいて、助成金申請の手続きを行います。)

受診の際は、風しんの抗体価が確認できるもの、本人確認書類(運転免許証、氏名、住所が確認できるもの)をご持参ください。

3. 吉富あいあいセンターで助成金申請の手続きを行う。

【持参するもの】

- ・予防接種の種類と金額が確認できる書類(領収書又はその写しなど)
- ・予防接種を受けた日が確認できる書類(予診票又はその写しなど)
- ・風しんの抗体検査の結果が確認できる書類
- ・妊娠希望者又は妊婦の配偶者又は同居者の場合は、妊娠希望者又は妊婦の抗体検査結果表又は母子健康手帳の写し
※対象者2、3に該当する者のみ
- ・印鑑

歯と口の健康週間

令和3年度 歯と口の健康週間 標語

一生を 共に歩む 自分の歯

6月4日(金)～10日(木)は、歯と口の健康週間です。

歯と口の健康を保つことは、健康の増進につながります。

健康週間を機会にもう一度、歯と口の健康について見直してみましよう。

6 今月の健康案内

ところ:あいあいセンター

月	内 容	時 間		内 容	時 間
3日(木)	赤ちゃん広場 (ベビーマッサージ) 【予約制】	10:00~11:30	15日(火)	妊産婦・子育て相談	10:00~12:00
6日(日)	パパママ学級①	9:30~11:30	16日(水)	乳児健診 ※対象者には割り当て時間を個別通知 いたします。	13:30~14:00
7日(月)	こころとからだの健康相談	10:00~12:00	17日(木)	赤ちゃん広場(お口のケアについて)	10:00~11:30
8日(火)	5歳児健診 ※対象者には割り当て時間を個別通知 いたします。	13:30~14:00	19日(土)	がん検診	8:30~11:00
9日(水)	パパママ学級②	9:30~11:30	20日(日)	がん検診	8:30~11:00
10日(木)	赤ちゃん広場(離乳食教室) 【予約制:定員5組】	10:00~11:30	21日(月)	がん検診	8:30~11:00
11日(金)	こころのりハビリ教室「ひだまり」	10:00~11:30	24日(木)	がん検診・特定健診等	8:30~11:00
12日(土)	婦人がん検診	9:00~11:00	25日(金)	がん検診・特定健診等	8:30~11:00
13日(日)	婦人がん検診	9:00~11:00	26日(土)	がん検診・特定健診等	8:30~11:00
14日(月)	婦人がん検診	9:00~11:00	27日(日)	特定健診等	8:30~11:00
			28日(月)	特定健診等	8:30~11:00
			30日(水)	婦人がん検診・特定健診等	8:30~11:00

【予約制】は、各開催の1週間前までにあいあいセンターにお申込みください。※新型コロナウイルス感染症の影響により、中止など変更になる可能性があります。

令和3年度『吉富キッズクラブ』 青少年ボランティア大募集!



吉富キッズクラブは、キッズクラブと一緒に活動する
やる気のある青少年ボランティアを募集します!

子どもたちと一緒に体験活動を楽しみませんか。

- 募集対象 吉富中学校の生徒及び吉富町在住の高校生
- 活動内容 ◇キッズクラブの主催する各種イベントの従事
◇その他各種ボランティア活動や町内団体の主催するイベントへの積極的な参加
- 参加費 無料
※スポーツ安全保険に加入する場合は保険料800円が必要です。
※スポーツ保険振込手数料は別途110円徴収します。
- 問合せ・申込み フォーユー会館内吉富キッズクラブ事務局 (☎22-1977)
※随時受付しています。
(土日祝を除く。平日8:30~17:15まで)

教務課通信
問 ☎22・1944



図書室へ出かけよう

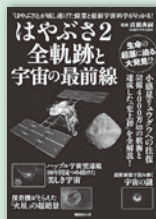
今月のおすすめ本

一般書



科学絵本の世界100

子どもたちが知りたい「なぜ?」「ふしぎ!」に答える「かがく絵本」を厳選して100冊紹介!



はやぶさ2全軌跡と宇宙の最前線

小惑星探査機「はやぶさ2」の打ち上げからサンプルリターンまでの全軌跡、成果を紹介。



なぞとき 深海1万メートル

人類の潜航の歴史をふりかえり、深海・超深海科学の最前線に迫る。

児童書



だじゃれことわざ

ななもり さちこ

「あ」から「わ」までの44のことわざと、そのだじゃれをイラストとともに収録。



ノラネコぐんだんと金色の魔法使い

工藤 ノリコ

広い世界を旅していたノラネコぐんだん。あるとき恐ろしい噂を耳にして…!?



ほっほっほたる

すとう あさえ

きつねくんが「ほっほっほいいところ」と歌いながら歩いています。いいところって?

新着図書のお知らせ

一般書



『白鳥とコウモリ』 東野 圭吾

『小説8050』 林 真理子

『小福ときどき災難』 群 よう子

『おじさんはどう生きるか』 松任谷 正隆

『70・80・90歳の”若返り”筋トレ』

『野菜のかんたん水耕栽培』 他

児童書



『おとなを動かす悩み相談クエスト』

『しげちゃんのはつこい』 室井 滋

『ともだちいっしょうかん』 内田 麟太郎

『富士山のまりも』 他

お掃除特集

企画展示のお知らせ

梅雨時期の掃除は汚れが湿気でゆるみ落ちやすいのです。しかも菌・カビの繁殖とニオイを防げ、ほこりが舞い上がりにくいというメリットも!おうち時間が増えた今、夏に向けて家中を快適にしてみませんか。



無料配布本常設のお知らせ

随時補充しています。雑誌や児童書もあるので是非ご覧ください。「無料ブックリサイクル」は図書室前の廊下に常設しています。

■作家名クイズやってます!■

作家名のよみかたを答えるクイズです。正解者の中から抽選で雑誌の付録等が当たります!
※クイズや応募は図書室内で行っています。

今月の作家は「葉月 文」です。

絵本の読み聞かせ 「おはなし会」

町内在住の未就学児を対象に絵本の読み聞かせを行います。紙芝居や手遊び歌などをおりまぜながらの楽しい時間を親子で一緒にお過ごしください。参加費は無料です。

とき **6月16日(水)**
10:30~(30分程度)

ところ 子育て支援センター

吉富文芸

短歌・俳句・川柳
詠歌紹介

短歌

吉富短歌会 令和三年五月六日 住民福祉センターひだまり

- 一 麦の穂を揺らして風は畦に抜く踊り花草の小花撫でつつ 千原かほる
- 二 退職の折りに詠ふ薄物に五月晴れの風を通しぬ 佐田正子
- 三 亡友くれし植木のつつじは腰丈まで伸びて盛りと花咲き誇る 今村澄江
- 四 花舞ひし道のかたへに父と娘は弥生の空をそろひて見上ぐ 城戸幸子
- 五 廃校の宿泊施設はしずもりて人影もなく侘びしさつのる 高時敬子
- 六 こんにちは声掛けられり瞬時にはマスク帽子の女の解らず 石井眞理子
- 七 わが心新芽のごとく燃えさかり若きあの日に戻れぬものか 虻川内英一
- 八 なの花は棚田を彩る春の花長崎鼻は黄色に染まる 前澤千里
- 九 ホームランボールのごとくあげひばりの空つきぬける 恒成美代子
- 十 やうやくに病ひ癒ゆれば山に来て芽ぶくクヌギの花を見てをり 矢岡明子
- 十一 藤の花見事に咲けり亡き兄の植ゑて八十年春のめぐりて 岡 紀子
- 十二 持ち主の生き様想ひ阜月晴れにバック肩かけ共にいで行く 北崎真紀
- 十三 手のひらに入るほどなる雲雀かな全身ふるはせ囁り上がる 尾坐新子

俳句

守口 薫

ほろ酔いのたけのこ飯をしめとせり
地竹の子峽の日差しに一気伸ぶ
燕来て憂いの日々に戸惑いぬ
大根の花の愁いを誰ぞ知る
麦の穂なびきて風を引き寄せる

奥家康子

一陣の風に白藤薫りくる
葉桜やガイドブックは閉じしまま
鞆鞭を漕げば蒼天傾ぎけり

川柳

橋口 登

杖ついで孫が手を引く日暮れ路
渋滞の長さ聞きたい対向車
大谷の二刀流だけ観るMLB
冷蔵庫満杯なのに外食し
チラシ見て今夜何する主婦の知恵

香典返し寄附・ 一般寄附お礼

ありがとうございます。心より感謝申し上げます。

●吉富町社会福祉協議会へ

(5月6日受付分まで)

香典返し寄附

守口 滋代 様 (小犬丸上)

別府 拓也 様 (喜連島下)

梅津 公明 様 (幸子古)

一般寄附

幸子古お茶会 様 (幸子古)

コカ・コーラボトラーズジャパン(株)様 (福岡市)

(株)ジャパンビレッジホールディングス様 (中津市)

(株)伊藤園小倉支店 様 (北九州市)

お悔やみ

ご冥福をお祈りします。

(5月5日受付分まで)

別府 美津雄様 63歳 (喜連島下)

こころの健康相談のご案内 ～ひとりで悩まず話してみませんか～

京築保健福祉環境事務所では、こころの悩みの相談をお受けしています。

【こころの健康相談】

こころの悩みや不安、アルコールや薬物問題に関する相談、認知症などの相談を精神科専門医がお受けしています。

※お電話等での事前予約が必要です。

○行橋会場（京築保健福祉環境事務所）13:30～

6月9日(水)	7月14日(水)	8月11日(水)
9月8日(水)	10月13日(水)	11月10日(水)
12月8日(水)	R4.1月12日(水)	2月9日(水)
3月9日(水)		

○豊前会場

（豊前市総合福祉センター 相談室）14:00～

6月7日(月)	7月5日(月)	8月2日(月)
9月6日(月)	10月4日(月)	11月1日(月)
12月6日(月)	R4.1月17日(月)	2月7日(月)
3月7日(月)		

【思春期相談】

思春期におけるこころの問題に対して、精神科専門医による相談・助言・指導等を行っています。

※お電話等での事前予約が必要です。

○行橋会場（京築保健福祉環境事務所）13:30～

6月16日(水)	7月21日(水)	8月18日(水)
9月15日(水)	10月20日(水)	11月17日(水)
12月15日(水)	R4.1月19日(水)	2月16日(水)
3月16日(水)		

●予約・問合せ先

福岡県京築保健福祉環境事務所
健康増進課 精神保健係
住所：行橋市中央1-2-1

☎0930-23-2966

※保健師による相談は、随時行っています。お気軽にお電話・ご来所ください。



心と体の発達教育相談について （福岡県教育委員会）

●日 時 7月17日(土) 13:00～16:00

●会 場 福岡県教育庁京築教育事務所
(豊前市大字吉木534-3)

●対 象 就学前の子どもと保護者

●相談内容 家庭や園での気になる行動、
小学校入学に向けて心配なことなど

●費 用 無料

●申込方法 6月24日(木)までに申込書記入のうえ
お住まい地域の教育委員会へ申し込んでください。

電話による申し込みも可能です。

●問合せ・申込先

移住地の教育委員会または京築教育事務所
☎0979-83-3603

夜間・休日の急患センター

豊築休日急患センター（豊築メディカルセンター内）

☎82-8820（豊前市大字八屋1776-4）

日・祝

●内 科／9:00～22:00（受付：21:30まで）

●小児科／9:00～22:00（受付：21:30まで）

●歯 科／9:00～17:30

九州歯科大口腔外科（口腔ガン専門医）の
診療予定日は6日、20日

新行橋病院

☎0930-24-8899（行橋市道場寺1411）

●外科系 救急の場合は24時間体制で診療します。

中津市立小児救急センター

☎26-0020（中津市大字下池永173）

●平 日／19:00～22:00（受付21:30まで）

●休 日（土・日・祝）／9:00～22:00
（受付21:30まで）

中津市民病院小児救急医療電話相談

☎22-6535

●平 日／22:00～8:30

お子さんが急な病気などで心配な時は
ご連絡ください。

福岡県救急電話相談・病院案内

救急車？病院？迷ったら

#7119 または **092-471-0099**

救急車の利用や最寄りの医療機関についてアドバイスします。

24時間
(年中無休)

令和3年度 福岡県介護支援専門員実務研修受講試験

【と き】

10月10日(日)

【ところ】

- ①福岡大学(福岡市城南区七隈8丁目19番1号)
- ②九州工業大学(北九州市戸畑区仙水町1番1号)

【申込書の配布時期】

6月1日(火)～7月2日(金)

【受験申込書の配布場所】

県の各保健福祉(環境)事務所、県庁高齢者地域包括ケア推進課(2階)、北九州市の各区役所及び出張所、福岡市の各区保健福祉センター及び区出張所、各市町村介護保険担当課、福岡市情報プラザ(福岡市役所1階)、文化観光情報ひろば(アクロス福岡2階)、公益社団法人福岡県介護支援専門員協会

【受験申込期間】

6月3日(木)～7月2日(金) 消印有効

【問合せ先】

公益社団法人福岡県介護支援専門員協会
☎092-431-4590
 福岡市博多区博多駅南2丁目9番30号

【その他】

受験申込要領は、6月上旬を目途に(公社)福岡県介護支援専門員協会ホームページに掲載します。(なお、郵送による入手方法については、問合せ先で御案内します。)



広告

汲み取り、浄化槽保守・点検・清掃は
責任をもって承ります。



(株) 豊前清掃社

本社(代)TEL 83-2634 FAX 82-3749

令和3年度 税務職員(高等学校卒業程度)募集

【受験資格】

1. 2021(令和3)年4月1日において高等学校又は中等教育学校を卒業した日の翌日から起算して3年を経過していない者(2018(平成30)年4月1日以降に卒業した者が該当します。)及び2022(令和4)年3月までに高等学校又は中等教育学校を卒業する見込みの者。
2. 人事院が1に掲げる者に準ずると認める者。

【試験の程度】

高等学校卒業程度

【受付期間】

<インターネット申込みの場合>

6月21日(月)9:00～6月30日(水) [受信有効]

○インターネット申込専用アドレス

<http://www.jinji-shiken.go.jp/juken.html>

○原則、インターネット申込みをしてください。ただし、インターネット申込みができない環境にある場合には、希望する第1次試験地を所轄する国税局(事務所)にお問い合わせください。

【試験日】

<第1次試験> 9月5日(日)

<第2次試験> 10月13日(水)～10月22日(金)
のうち指定する日

【問合せ先】

問合せの内容により、人事院人材局試験課又は福岡国税局人事第二課試験研修係に御連絡ください。

1. インターネット申込みに関する問合せ
人事院人材局試験課

☎03-3581-5311(内線2333)

2. その他試験に関する問合せ

福岡国税局 人事第二課 試験研修係

☎092-411-0031(内線2432)

国税庁ホームページ

(<https://www.nta.go.jp>)
にも募集内容を掲載しています。



職業訓練講座

1. アーク溶接特別教育

訓練期間 7月6日(火)～8日(木)
受講料 15,700円 別途テキスト代1,100円
定員 20名

2. フォークリフト運転技能講習

訓練期間 7月27日(火)～30日(金)
受講料 20,900円(大型特殊免許所有)又は
33,000円(普通免許所有)
別途テキスト代1,650円
定員 20名

3. 第二種電気工事士(実技)

訓練期間 6月26日(土)～7月4日(日)
土・日曜日開講 計4回
受講料 26,180円 別途テキスト代(未定)
定員 20名

4. 介護支援専門員(ケアマネージャー)

訓練期間 6月30日(水)～9月22日(水)
水曜日開講 計12回
受講料 26,180円 別途テキスト代(未定)
定員 30名

5. 商業簿記3級

訓練期間 7月30日(金)～11月10日(水)
(水・金曜日開講)計27回
受講料 31,420円 別途テキスト代(未定)
定員 20名

6. パソコン基礎

訓練期間 7月19日(月)～8月2日(月)
月水金曜日開講 計6回
受講料 8,370円 別途テキスト代2,640円
定員 20名

7. エクセル応用

訓練期間 6月21日(月)～7月2日(金)
月水金曜日開講 計6回
受講料 8,370円 別途テキスト代2,640円
定員 20名

8. エクセル実用

訓練期間 7月5日(月)～16日(金)
月水金曜日開講 計6回
受講料 8,370円 別途テキスト代2,640円
定員 20名

※訓練実施場所

豊前地域職業訓練センター(豊前市八屋1926番地)
☎ 0979-82-1511
FAX 0979-82-1526

リサイクル講座受講生募集

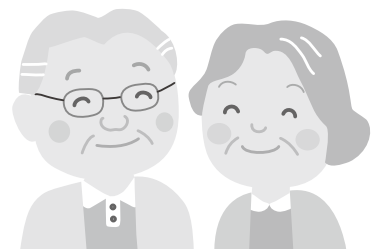
- 内容 ボタンやビーズをくっつけてバッジ作り
(ファスナー(長さ30cm以上)、ボタンや
穴あきビーズ(20～30個ほど)、ハサミ、
裁縫道具をご準備ください。)
- と き 7月9日(金) 10:00～12:00
※感染症の発生状況によっては、変更又
は中止させていただくことがあります。
- ところ 豊前市外二町清掃センター
(豊前市大字八屋322-45)
- 定員 12名
- 参加費 無料
- 申込み 6月7日(月)～6月30日(水)
- 問合せ 豊前市外二町清掃センター
(受付時間) 8:30～16:30
☎82-2192



シニアのための就業支援セミナー

これからの再就職を考えているシニアに役立つ仕事の探し方や応募書類の作成方法、面接のポイントをわかりやすく解説します。

- 対象者 おおむね60歳以上の方
- と き 7月15日(木) 13:30～15:00
- ところ 北九州市八幡西区岸の浦2-1-1
黒崎ひびしんホール 会議室B、C、D
- 講師 福岡県70歳現役応援センター
統括専門相談員 末原 好徳
- 内容 仕事探し・就職活動のポイント、
履歴書作成、面接のポイント等
- 参加費 無料
- 定員 10名(要事前申込み)
- 問合せ・申込み
福岡県70歳現役応援センター
☎ : 092-432-2512
FAX : 092-432-2513



ひとりで悩まず早めに相談を!

民生委員・児童委員

全国民生委員児童委員連合会では、毎年「民生委員・児童委員の日」、「活動強化週間」を定めています。

この期間は、民生委員・児童委員のことを地域の住民や関係機関・団体などへの理解を深めてもらい、信頼関係を築くことを目的に、さまざまなPR活動などを展開します。

吉富町内では計20人の民生委員・児童委員や主任児童委員が委嘱され、担当地域での相談や支援を担っています。

1 民生委員・児童委員ってどんな人?

民生委員は、市町村の各地域にいるボランティアで、住民の皆さまの最も身近な相談相手です。常に住民の皆さまの立場に立ち、親身になって相談や必要な支援を行っています。

また、子どもたちを見守り、子育ての不安や妊娠中の心配事などの相談・支援等を行う児童委員も兼ねています。

2 普段はどんな活動をしているの?

民生委員・児童委員は、医療や介護の悩み、妊娠や子育ての不安、失業や経済的困窮による生活上の心配事など、さまざまな相談に応じています。

また、相談に応じて関係機関への橋渡しや、高齢者や障がいのある人の見守りや援助、子どもたちへの声かけなどを行っています。

黄色のジャンパーが目印です!



町内の民生委員・児童委員、主任児童委員は全20人。活動時は黄色のジャンパーを着ています気軽にお声かけください。



コロナ禍以前の愛の弁当訪問活動の様子

よしとみさんぽ

vol. 01

ケーキと洋菓子のお店

パンデピス(駅前チャレンジショップ)

今月号から町内のいろんなお店にお伺いして、お店のレアな情報や旬な情報をみなさまへお届けしていきたいと思います。

記念すべき第1弾は、4月に開店1周年を迎えた、ケーキと洋菓子の店「パンデピス」(チャレンジショップ1号店)さんです。店主の友松実咲季さんにいろんなお話をお伺いしてきました。

「開店1周年おめでとう(ご)ございます!1年が経つのはあつと(ご)言う間だったのではないのでしょうか。2年目に向けた意気込みをぜひ教えてください。」

開店からの1年は目まぐるしい毎日、あつと(ご)言う間に過ぎました。2年目は、母の日や父の日など行事ごとに、お店のイベントを実施していきたいです。そして、チャレンジショップの貸出期間は最長3年間と

なっているので、卒業後に開く自分のお店準備も少しずつ始めていきたいです。

「イベントをたのしみにしています!今のお店をどんなお店にしていきたいか、また、卒業後はどんなお店を開きたいか、友松さんが目指しているお店像を教えてください。」

たくさんの人にお越しいただきたいのですが、特に、お父さん・お母さんが子どもと一緒に気軽に来れるようなお店にしたいと思ってお店づくりを励んでいます。パンデピスというお店の名前は、フランスのおもちゃ屋さんの名前から取っていて、子どもが店内でおもちゃを使って遊べるにぎやかなおもちゃ屋さんのようなお店にしたいと思って名付けました。私は、自分の子どもが小さい頃、子どもがぐずってしまおうとお店に入りづらくなったり、外出しづらくなることはありませんでした。私のお店

では、子どもが大泣きしていても店内の物を倒してしまっても全然構わないので(笑)、お父さん・お母さんが窮屈な思いをしないように、安心して子どもと一緒に来ていただけるような温かいお店にしたいと思っています。

「友松さんの思いがみんなに伝わると良いですね。今後も応援しています!」

店内では、本町のふるさと納税返礼品でも大人気のバタークリームケ

ーキをはじめ、いちごをふんだんに使ったいちごタルトやかわいいクッキーなどたくさんのおいしい洋菓子とケーキが販売されています。ぜひ、みなさま足を運んでみてください。



営業時間/10:00~17:00
定休日/日曜・祝日
問合せ/070-2822-1708

友松実咲季さん
趣味は、漫画を読むこと。(キングダム、呪術廻戦、進撃の巨人など戦闘系の漫画が好み)



思いやりの花が たくさん咲いています

町内を歩くと色鮮やかで綺麗な花がたくさん咲いています。昭和地区と幸子古地区に色とりどりの思いやりの花を咲かせていただいているグループを紹介します。

昭和地区で活動をされている4名の方々は、「近くを通る人達が少しでも良い気分になってもらえたら」との思いで20年以上活動を続けていただいています。

幸子古地区では、ゴミステーション周辺の不法投棄で困っていたところ、地域住民の方々の発案で花を植え、月に1回の清掃活動を続けることで、ゴミの不法投棄は無くなり、現在まで25年も活動を続けてこられました。

ボランティアの皆さんのおかげで、私たちの町にはたくさんのキレイな花と思いやりいっぱいの笑顔が溢れています。



昭和地区 花よりキレイな後列左から：中家美津子さん、大木かつゑさん 前列左から：平井スエ子さん、橋口久子さん



幸子古地区 笑顔いっぱいの左から：賀部正直さん、喜田勝己区長さん、梅津和子さん




1歳のお誕生日
おめでとう

Happy
Birthday!

あきやま ひろと
秋山 寛翔ちゃん♂

お誕生おめでとう

吉富町に生まれてきて
くれてありがとう!
(5月5日受付分まで)



西 弘哉さん 松下 舞さん
みくる まなと
望来ちゃん 真成斗ちゃん
(小犬丸上) (和井田)

Yとび
Yoshitomi topics

御長寿のお祝い



※施設の指導により抗原検査を受けお祝いしました
是石英俊さんご夫婦と千ヨノさん

直江にお住いの是石千ヨノさんが令和3年5月13日にめでたく100歳を迎えられました。訪問し、祝状や記念品、花束等をお渡しさせていただきましたが、千ヨノさんは現在、老人ホームへ入所されており、緊急事態宣言におけるコロナ対策により、面会が叶わなかったため、息子さんご夫婦をとおして祝状や記念品を贈呈させていただきました。

息子の英俊さんは「母は終戦後、父の実家で大家族を切り盛りして苦労が多かったが、楽しく吉富町で過ごせたんじゃないかな」とおっしゃっていました。また、民謡や詩吟、カラオケなど歌うことが大好きで、地域の同年代の女性たちに慕われていたということでした。今後とも健やかに末永くお過ごしください。

おめでとうございます。

吉富町外一市中学校 組合教育委員が 任命されました

この度、教育委員会委員の任期満了に伴い、5月1日付で上森哲生さんが再任されましたので、お知らせします。

任期は、令和3年5月1日から令和7年4月30日までとなります。



再任された上森哲生さん

河川道路愛護活動へのご協力 ありがとうございました！！

春の「河川道路愛護」を5月9日(日) 早朝より多くの町民の皆様にご参加をいただき、町内一斉に実施しました。当日は19自治会、1,750人程の方々がそれぞれの地区にて、水路内の土砂除去や路肩の除草、ゴミ拾い等と役割分担し、汗を流していただきました。

界木の土砂等の集積場には早朝7時過ぎより町内全域から延べ100台以上の軽トラックやダンプトラックにて土砂やごみが運び込まれ山のような量となりました。

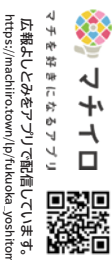
清掃後の各地区を回ると水路沿いには土砂を積み込んだ皆様の努力の跡が点在し、清らかな流れを取り戻した水路がお礼を言っているように感じました。

今後もまちをきれいにする心が育まれていくことを願い、さまざまな機会を通じ環境美化活動を展開していきますので、より一層のご理解とご協力をお願いします。暑い中の清掃活動、心より感謝します。



河川道路愛護とは

河川・道路・水路を常に安全に美しく利用出来るよう清掃に努めていただく活動です。
町では年に2回、春と秋に実施しています。



人の動き [令和3年4月末現在]

- 町の人口 … 6,693人 前月比(-25)
- 男性 … 3,190人 前月比(-14)
- 世帯数 … 3,035世帯 前月比(-6)
- 女性 … 3,503人 前月比(-11)



九州で一番ちいさな町

ひともゲンキ! まちも元気!

