

太陽と緑豊かな住みたくなる町

広報

よしとみ

YOSHI TOMI

9

2009.9.1

Sep

No.689

発行 / 吉富町役場

〒 871-8585 築上郡吉富町大字広津 226番地 1

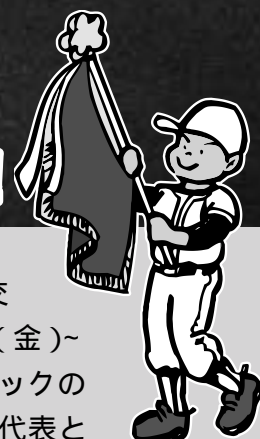
TEL 0979)24-1122 FAX 0979)24-3219

おめでとう! 吉富少年野球クラブ、悲願の全国制覇!!



第31回

全国スポーツ少年団軟式野球交流大会で優勝!



町の動き

平成 2年 8月 3日 現在

町の人口	7,132人	前月比 - 7)
男	3,380人	前月比 ± 0)
女	3,752人	前月比 - 7)
世帯数	2,85戸	前月比 + 3)

第31回全国スポーツ少年団軟式野球交流大会が、北海道札幌市において、8月 7日(金)~10日(月)に開催されました。全国各ブロックの代表 16チームが参加したこの大会に九州代表として出場した吉富少年野球クラブは、みごと優勝、参加約 7,000チームの頂点に立ちました。

持ち前の猛打と堅い守りで勝ち進んだ同クラブは、札幌ドームで行われた決勝戦で、七塚はまなす(石川県)と対戦、6対 2で勝利を収めました。

(試合結果 12頁参照)



行政懇談会報告

平成21年5月25日から7月7日までの間に、町内18箇所（20行政区）で行政懇談会を実施しました。合計452名の多くの町民にご参加いただき、誠にありがとうございました。また、自治会長及び役員の方には、事前の準備、当日の会場設営などご協力いただき、心から感謝申し上げます。

今年度の行政懇談会は、「町政への意見交換」と題しまして、多くの方からご質問、ご意見、ご要望をいただきました。ご質問等は代表的なものを紹介し、質問の内容は要約、複数の意見をまとめさせていただきます。

なお、行政懇談会の要点をまとめた会議録は現在作成中で、会議録は閲覧も可能です。また、各地区の自治会長へ町内全自治会分の会議録を、お届けする予定にしています。

役場総務課 ☎24 1122

質問が多かったものとその回答

Q マニフェストについて、「人口一万人の活力ある町」にするための施策とは。

A マニフェストを実行すれば、1万人になるのか。

若い人が住んでもらうため、人口は減少傾向ではあるが、子育て支援、住居確保の定住安定化助成制度、質の高い教育が受けられるための環境づくり、

吉富駅前の整備、1日も早い下水道整備、これらを町のホームページなどでPRをして行きま

す。理念、信念、執念をもってやっけて行けば、できると思っています。

Q 佐井川は河川内の竹林、葎木が高くなり、川の流れを

さえぎっている。大雨の際、増

水した水が堤防をオーバーするのではないかと心配である。福岡県土木事務所に流れの障害になつている木等を撤去してもらうよう、強く要望してもらいたい。

A 県土木事務所には、毎年強く要望をし、毎年順次川底をきれいにしてもらっており、県土木事務所で把握している過去のデータから見ても大丈夫という事です。

しかしながらその流域の方は

ご心配なことはよく解ります。県と町、流域の方での協議を予定（7月30日実施されました。）します。

なお、町としてはこの地域に大雨洪水警報などが出された場合は、24時間体制で配備に就き、町内のパトロール、排水設備（界木地区に2基設置）の稼働を潮の干満を確認しながら行うなど、皆さんに不安をあたえることのないように心がけています。

Q ゴミの不法投棄や犬、猫のフンを片付けない人がいなくなりません。町独自の罰則は設けられないか。また、カンバンを立てるなどの啓発をお願いしたい。

A 罰則規定については、国の法律「5年以下の懲役若しくは千万以下の罰金」を上回る罰則を設けることができないので、範囲内で行うこととしています。

今後町内の皆さんには、広報による啓発、狂犬病予防注射の際にマナーアップのチラシを配布、野外掲示用のポスターの掲示、公用車による巡回などを行い、より一層の啓発活動に努め、環境美化の意識の高揚を図ります。

Q 川食前からキグナスの方向に伸びる道、交差点の整備については、昨年度も話が上がつていたが、進捗状況は。

A 福岡県も財政が厳しい中、幸子地区の歩道整備も当初の計画どおり進めていただいています。また、5月28日には、町から町長、議長、副議長、担当課長など、県土木事務所からは、所長、課長などが県庁へ向き、町議会議員全員、町内全20自治会長、小中学校長、同PTA会長の署名を持って、県土木整備部へ陳情に行きました。

陳情の結果、幸子地区の歩道整備終了後、広津交差点改良について引き続き検討して行きたい。」との回答を頂いています。

Q 駅前周辺整備、どのように変わっていくのか。

A 若山食品の前くらいから駅まではほぼ直線に道路を造ります。また、駐車場の未舗装部分の舗装をし、少額ではあるが有料化も考え、自動精算システムでの検討を行っています。また、ふるさとセンター（駅舎）を改修、空きスペースを皆さん

に使ってもらえるよう考えています。さらに、旧中津信用金庫横の前川が増水しやすく、少しの雨で道路が水に浸かるため、水路のバイパスを整備します。平成23年度までに工事を完了したいと考えています。

Q 公共下水道事業の進捗状況について、それぞれの地区ではどれくらいに完成するのか。

A 工事は予定よりも数年遅れています。工事は、国等の補助金をもらいながら進めていて、年間にできる工事量に限りがあります。また、面整備を行うときなどは、生活道路を確保しながらの工事になり、一度にたくさんの方を進めるわけには行かず、結果として遅れていきます。申し訳ございません。

工事がこれからの地域におかれましては、工事前には、説明会を開催します。また、工事の際は、道路が通り難いところも出てまいります。ご協力をお願いいたします。



Q 吉富町に関わる新聞記事「伊良原ダムの協定書」「京築連帯アメニティ都市圏構想」の件について、町長の考えを聞きたい。

将来つまはじきにされないか。

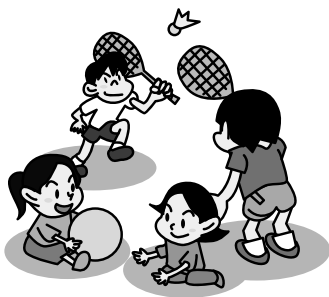
A 吉富町は行政改革大綱、財政健全化計画等により全ての事務事業に対し、優先順位をつけ、また、全ての事業（団体）に参加（加入）する、しないは検討して決めています。

伊良原ダムは当初、県と北九州市から話が出て、被川の治水を考え、ダムの建設を計画していた。そのうちに北九州市は水がいなくなつたため、田川、京築両水道企業団に話を持ちかけてきた。県と当初5.85億円の工事費でダムを造る協定を結んでいたが、あと93億円追加しないと工事ができないと言いつた。吉富町は当初約束した金額でないと納得しないとついている。吉富町には「えびが淵」「別府」等十分な水源がある。また、一部水道企業団からも水をもらっている。他の市町は水源の確保の問題もあり、しかたなく賛同しているのかと思う。しかし、他の市町も少し考えてもらいたい。

アメニティ構想は1年半前から事業の改善要望や不参加の意思表示はしていた。しかし、県から改善の提案もなく、県の担当課長から県知事に本町の意向が伝わっていなかったため、あのような報道になりました。

吉富町は中学校組合、清掃施設組合、広域消防などは絶対に外されることはありません。

今までの行政は、隣の町にグラウンドが出来れば、うちもほしいというような横並び行政を国も進めてきた。しかし本町は合併をしないと決め、自分たちの方法でやり、他とは違う方法で進めている。他の市や町と同じ事をして良さはできません。行政の差別化が必要です。そのため無駄な経費、効果の薄い事業はやめ、必要なところにお金をかけるようにしています。



その他代表的な質問

行財政運営に関すること

(全体で37件の質問やご意見を頂きました。)

進捗状況の説明など広報の字が小さくて見にくいときがある。紙の質を落としても、見易くしてほしい。

本町では健全財政を打ち出して取り組んでいるが、経済危機を乗り越えるため、必要に応じて事業の前倒しでもやってもらいたい。

昨年アメリカで起こつたり「マンシヨック、日本（吉富町）」にも影響がでていると思うが、税収はどうか。

当初予算（補正予算も含む）の際の所信表明の要旨を広報議会だより等で分かり易く説明してほしい。

昨今では、公民館運営補助金もカット、また河川道路愛護の際のゴミ袋・軍手の支給も廃止されています。この措置は有期限なのか、無期限なのかですか。

新聞、テレビでも時々報道されるが、他の自治体などで

は給食費、保険料、家賃などの未払いがあると聞く。吉富町ではどうか。

国の「地域活性化・経済危機対策交付金」について、上毛町の方が多かったようだが、面積、人口、財政状況にもよると聞いたが、どういうことで上毛町と交付金額に差があったのか。

住民票を取りに行く暇がなく、役場の時間に合わせて取りに行っている。開庁時間変更や土日の半日に何人か出てきてもらうことなどはできないか。

定住自立圏構想で中津市の圏域に入っているようだが、将来どうなっていくのか。きびしい経済状況の中、土地を貸しても企業に来てもらうなど誘致活動をしてもらいたい。若い人が吉富町に住んでもらえるような施策はないのか。



議会議員に関すること

(全体で7件のご質問やご意見を頂きました)

町広報誌は白黒ですが、議会だよりは表紙がカラー印刷になっている。節約の折少し贅沢ではないか。

小学校の修学旅行の無料化はできないか。その財源は町議会議員に支給されている報酬・政務調査費を減額して、充ててはどうか。政務調査費は福岡県下8市町村しか支出されていない。

議員報酬の改定はどの機関が提案しどのようにするのか。

町議会議員のいない自治会には、行政懇談会に議長、副議長などが出席し、住民の状況を聞いてもらいたい。

町長部局としてやりにくい問題だと思いが、行財政改革の一環として議員の給料カットをしては。全国的に見てわが町の議員報酬はどうなのか。



行政組織に関すること

(全体で4件のご質問やご意見を頂きました)

町長も仕事をしているなら、給料をカットする必要はない。課の統合は住民側にとってのことか。人件費削減が主な理由か。

住民が役場にきたときに、居り辛いといった話をきく。今富町政は良くやっていると思う。町長給料は2割カット、副町長もいないのに良く頑張っていると思う。町職員の一一致協力の賜物、今後とも頑張ってください。

課の統廃合について、職員が反対するのはわかるが、議員が反対するのはなぜか。メリット、デメリットをはっきりピアーアルしたほうが良かったのでは。

議論する前に、議員へ資料を流すなど、徹底できなかったのか。

住民サービスは向上すると思うが、議会で否決された。再度提出するのか。

職員の給与は高くないと思う。組織の合理化には、職員の知恵で議会の理解を得てもらいたい。

防災・防犯・交通安全に関すること

(全体で18件のご質問やご意見を頂きました)

避難場所が載っている防災マップはあるのか。

家庭用火災報知器の設置(必要)場所を教えてください。

町が狭い、道路も狭い、小さな道路もあるが、速度規制が30km、40kmなどまちまち、公安委員会の基準がわからない。町内は、ゆっくり走ってもらいたい。(30kmで走ってもらいたい。)

交通事故多発交差点への重点的な安全対策が必要ではないでしょうか。

現在の対応でなく特殊な対応が必要(速度抑制舗装路面への特殊カラー特殊ペイント着色等)

古表神社の東側、排水ポンプの設置はいつくらいか。



保健・医療・福祉に関すること

(全体で17件のご質問やご意見を頂きました)

子育て支援、吉富町はできている方だと思うが、子育て支援給付金がでる人は良いが、6歳以上の子供を持つ親には何も無いが、その怒りはどこに。多くの家庭は母親が仕事をしどの家庭も大変。

新型インフルエンザ感染対策が世界各国に広まっている。日本でも今やどこで感染者が出てもおかしくない状況にある。当町では先般インフルエンザ発生に関する配布紙(注意喚起)は出たが、感染者発生時の対応で、休日・時間外までの対応策は整っているか。

(例えば、発生時の情報伝達 感染拡大防止対策など。)

特定検診の結果によると、メタボ該当者が県下で男性1位、女性2位、男女死因の第1位がガンである。両該当者に対し検診後にあつてはどのようなフォローをしているのか。また、このような結果がでているのにも関わらずガン検診要精密検査費の廃止をしたのはなぜか。

地区内で住民が協働して助け合うことは、大切だと思います。町では、何か助言をして頂ける事業がありますか。

70歳以上の者が5人以上で旅行した場合、1人につき3,000円の補助金がある。

町の老人会加入年齢が75歳以上となっていて、旅行にも行くことの出来ない高齢者には何の補助もなく、70歳以上でまだまだ健康で一人でも動くことの出来る人が多いのに、その人たちには旅行補助がでる。支援策として同じ還元するのであれば、旅行補助金はやめて、自由に動ける人達の家庭に一個でも火災報知器を配った方が生きた支援になるのではないのでしょうか。

吉富町では高齢者の介護施設の充実が行わないのか。今の施設で希望者全員が賄えているのか、「鳳寿園」「だんらん」だけでは将来的に足りないのでは。どのような将来像を描いているのか。

老人福祉について、理美容券がなくなったが、あん摩より理美容院に行くことのほうが多い。

少しでも補助してもらいたい。

放課後児童保育については、待機者がいて、今後も増える傾向なのは、入所の順番を取るために、夜中から並んでいる人がいます。どうにかならないか。

環境に関すること

(全体で19件のご質問やご意見を頂きました)

家庭でのQ削減の取組みについて、国、県はあるが、町での太陽光発電の補助制度などを考えてもらいたい。また、

堆肥の利用や東京都では街灯等を太陽光を利用した半永久的に使える物に取り替えるような取り組みもしているようだ。

空き家、休耕田の管理の問題は自治会長、生産組合長も苦労している。安全・安心な地域集落の形成が必要。私有地の管理の徹底のため、売却されていない町有地の管理面においても模範を示してもらいたい。

今まで区の一斉清掃時、手袋、ジュースと種類別のゴミ袋が住民課から支給されていたが、昨年から全部が廃止された。支出を削減するため、

手袋、ジュースの廃止は納得できるが、ゴミ袋の廃止は納得できない。納得のいく説明をお願いしたい。

町に1〜2カ所、新聞、雑誌、段ボール等のリサイクルゴミ限定の常設の収集場を収集業者と連携で設置できないでしょうか。

人口1万人構想について、修正する必要があります。7〜8千人台になれば、環境自然破壊がでてくる。

産業振興に関すること

(全体で13件のご質問やご意見を頂きました)

今後の農業行政について、生産調整の動向、将来はどうなるのか。

世界人口80億人、生産調整はすべきではないと言われてるが。

行政が一線に立つて集団営農組織を応援し、優良農地を守る必要があるのでは。

吉富町のプレミアム付商品券の販売状況、利用状況は分かるか。

企業誘致も進んでいないよ。うだが、町の活性化、若者が住むためには、働く場所がな

いと住みにくい、九州北東部の自動車生産も150万台が100万台を切っている。電気産業もきびしい折、雇用の確保のため、企業誘致のための運動を積極的にしてもらいたい。

漁業組合への予算は毎年出しているのか。漁業者は何人いるのか。

吉富も他の地域でやっているような、山国川河川敷で販売等は出来ないのか。(豊前原木市場の後の販売所は町とは関係ないのか。)

漁業者は水産試験場の意見を聞くべきでは。この海では何の養殖が向いているのか、海水の汚染の調査など色々と試みてはどうか。

アサリの放流は今年もしてもらえるか。今年少しは採れたよ。うだが。

全国的にアサリが死滅しているよ。うだが。アサリの放流も良いが、土壌の耕耘(こう)うん重業をしてみてもどうか。

学校給食で米飯給食は週何回ですか。政府は米飯給食を週4回に検討されています。

国内での自給率が40%を切っている中で、米余りの現在、

まずは学校給食から米飯を多くして消費拡大につなげることで、農家は減反に悩まず、おいしい米の生産に励めます。

また、町内で生産されている野菜を多く消費することも大切。ものを大切に、食べ物を粗末にしない運動を！

それだけでなくも自給率が40%をきっている中で、各家庭はもとより、子供たちにもその教育が必要ではないでしょうか。

農業基盤整備はいつからか。その際は、人口・道路の拡幅をお願いしたい箇所がある。

住環境整備に関すること

(全体で7件のご質問やご意見を頂きました)

鳳寿園の横、家が建ったりして水路の掃除がしにくくなった。道路・水路をつくるときは、地権者、所有者に十分話しをしてもらいたい。

旧キッチンポケット前の町道が、最近改良され非常に利用し易い道路になっており、現在保育所入口で止まっているが、今後延長される計画があるのか、あるとすれば、どこまで延長計画があるのかお

聞きたい。又、この改良計画は町単独事業、補助事業のどちらか。

佐井川土手の道路拡幅工事了、感謝しています。

ただ土屋橋(上)から墓地までの間の堤防は、道路幅が狭いにもかかわらず車の交通量が多く、スピードの出しすぎのため(堤防の草刈り、歩行等に危険なため)、県土木事務所などと協議していただき、道路の拡幅工事をお願いしたい。

直江地区に石橋がかかっているところが2箇所あるが低い。ちよつとの雨で水がせき止められ溢れてしまう。要望はしているが至急改善してもらえないか。

小学校近くの松の木が危険だがどうにかならないか。大きな石が3つ積んである。のり面は町の管轄では。学童も通る。大きな台風がこなければ良いが。

天仲寺公園は、平成18年以來広津上区有志グループを中心に整備してきました。

最近はその成果もあって、公園の利用者も多くなっています。現状の問題点はトイレ

のないこと、アプローチ道路の構造不良等であります。問題解決には町の支援が必要ですが、町当局の考えをお伺い致します。

駅に繋がる道路ができた場合、交通量が増える。今の道は狭く、子供の飛び出しが心配。拡幅等の考えはないのか。

本町は、高規格の道路が皆無である。又、旧来の道路で一車線道路が大半である。非常事態が起きた場合瞬時にして交通機能が麻痺してしまう事が予想されるので、家屋密集地域の枝道と枝道の間に1箇所以上離合待機所を設けてほしい。また、農道を整備拡張し、沿線の宅地化を促進してはどうか。

くらや前から製薬方向へできる道の計画を話してもらいたい。

田んぼの水路の関係で、県から話があつたが、その後何の話もない。水の流れが悪いところもある。計画、水路のことなどはつきりしてもらいたい。

都市計画マスタープランが作られたようだが、夢が実現

できるような話をしてもらいたい。

駅の駐車場は、大分ナンバーの車が多く止まっている。その人達も吉富駅で乗降してもらわないと利用者が減るのでは。駐車場料金が無料だから止めているのでは。

中津市小祝で途切れている道路が出来ると聞いているが、見通しは。

旧漁港に、公園ができればゴミも出ないのでは。花や野菜を植えるなどしてはどうか。汚い町には人は来ないのでは。

下水道工事をする際、一方通行になることがある。一時的に一方通行を解除してもらえないか、それか、許可車両のみ通行を可能にすることはできないか。役場から公安委員会に言えばできるのでは。

教育に関すること

(全体で16件のご質問やご意見を頂きました。)

小学校の標準服、中学校の制服を揃えるのはお金がかなりかかるがどう考えるか。

小学校は式典以外では制服(標準服)を着用していないと聞きます。また、中学校は

ブレザーでなく、男子は詰め襟の制服、女子はセーラー服で良いのでは。

全国一斉学力テストの結果(本町の小・中学校)はどうだったか。また、結果の活用はされているのか。

小・中学生の学力問題、体力の向上は、吉富町としてはどのような施策でやって行くのか。

小学生が実施しているアスリートクラブは、何かのスポーツクラブに加入している児童がほとんど。それ以外の子どもたちの体力づくりは、どう考えるのか。土曜日、日曜日など休みの日の取り組みももう少し検討すべきではないか。

奨学金の返済状況はどうか。

吉富町の将来のため、立派な子供が育つようにしてもらいたい。

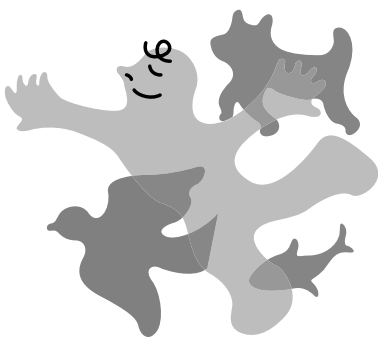
生涯学習については、1教室、年に10回程度の受講になった。今後10回程度(6月開始)しかないのか。文化祭の出版にも支障が出ます。募集期間を早めるのは可能ではないか。

その他(新聞報道等)

(全体で6件のご質問やご意見を頂きました。)

京築連帯アメニティ都市圏構想に不参加となっていたが、この構想では、どのような事業をしているのか。

町長の話では、町のためにならないことはしないということだが、県の言うことを聞かないと(共存しないと)道路にしても優先的にしてもらえないのでは。(言う事を聞いてくれないのではないか。) 協議することも必要ではないか。



平成21年度 吉富町政治倫理 審査会意見書が 提出されました。

吉富町政治倫理審査会は、吉富町政治倫理条例に基づき提出された町長、教育長及び町議員の資産報告書(本人、配偶者、扶養親族及び同居の親族の報告書)の内容を審査し、7月17日に磯田正信会長が今富町長に意見書を提出しました。

この意見書及び審査等報告書は、それぞれの任期満了の日まで閲覧ができます。



① 犬や猫の飼い方のマナーを守りましょう。

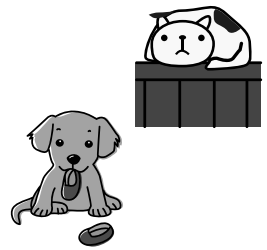
犬の放し飼いや、フンの後始末をしていないなど、飼い主のマナーが悪いため、大変迷惑しているとの苦情が多数寄せられています。

フンは場所を問わず自宅に持ち帰りましょう。

犬の放し飼いはやめましょう。

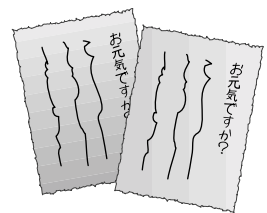
野良犬、野良猫へのえさやりはやめましょう。

えさやりをする場合は、飼い主としてのマナーを守り責任をもって飼いましょう。



② 平成2年度 豊前市外二町清掃施設組合 リサイクル講座受講生募集

講座名 紙すき(はがき)
講座開催日 10月2日(金) 午前10時から 11月6日(金) 午前10時から
12月4日(金) 午前10時から
募集人員 20名
申込期間 9月14日(月)~9月18日(金)
申込先 豊前市外二町豊前清掃センター(リサイクルセンター)
☎0979-82-2192



③ 近隣騒音

近隣騒音とは

私たちの生活の中では、テレビ、ステレオ、ピアノなどの音響機器や楽器、あるいは、エアコン、掃除機などの家庭用機器の使用によって、様々な音が発生しています。また、歩行やドアの開閉など人の行動による音や、犬などペットの鳴き声もあります。

これらの音の中で望ましくない音、あって欲しくない音を総称して近隣騒音とっています。

皆さんの力で近隣騒音の防止を

町では、皆さんから、近隣騒音についての苦情・相談が寄せられることがあります。

しかし、近隣騒音は状況によって、お互いが加害者にも被害者にもなる可能性があるとともに、行政が皆さんの暮らしに介入することは好ましくないことなどから、町から注意、指導等は行っていません。

町では、近隣騒音は、皆さん一人ひとりの生活の工夫や近隣への思いやり、心づかいで防止していただきたいと考えています。

④ 野焼きは一部の例外を除き禁止されています。

生ごみ、紙、ビニールなどを自宅や空き地などで燃やすことは、近所迷惑になるのでやめましょう。また、これらの行為は、法律で禁止されています。(簡易焼却炉も使用しないようにしましょう。)

なお、農業等を営むためにやむを得ないものとして行われるもの(焼き畑、畦の草、下枝の焼却)や、たき火その他日常生活を営む上で通常行われる廃棄物の焼却で軽微なもの(落ち葉焚き、たき火)等は、焼却禁止の例外となっています。

但し、例外であっても、苦情等が発生した場合、その内容によっては、注意・指導することがあります。できるだけ近所迷惑にならないよう、充分気をつけましょう。



無料調停相談会

日時 平成2年10月2日(金) 午前10時～午後3時(受付)

場所 中津市豊田町14-38
中津文化会館小ホール(☎0979-24-1155)

要領 (1)民事紛争
金銭(多重債務)・貸し金・手形金等の争い
土地・建物についての争い、交通事故による損害賠償。
(2)家事紛争
夫婦等男女問題、親子間の調整、扶養、遺言、相続に関する争い。
その他家族間についてのもめごと。
上記(1)(2)について調停手続きに関する事項。

相談担当者 民事、家事調停委員

主催 財団法人日本調停協会連合会 中津調停協会

問合せ先 中津市二ノ丁1260
大分地方・家庭裁判所中津支部内
中津調停協会(☎0979-22-2115)

税務課からのお知らせ

9月は国民健康保険税 第3期の納期です

納期限内に
納めましょう



法の日 全国一斉司法書士法律相談会

相続登記や会社設立などの登記相談、悪質商法などの消費者問題、借金などの多重債務問題、訴訟、成年後見など、一人で悩まず、まずはお気軽にご相談ください。

日時 平成2年10月3日(土) 10時～16時

面談相談(無料) ご予約頂いた方を優先させていただきます。

面談場所/行橋市コミュニティセンター

(住所:行橋市西宮市2-1-7)

予約受付期間/9月14日(月)～10月1日(木)(土日祝日を除く)

10時～16時に予約を付けております。

予約電話番号/☎0947-44-2530

(筑豊京築総合相談センター)

電話相談(無料) 予約不要です。

下記番号までおかけください。

相談電話番号/☎092-722-4131

主催 福岡県司法書士会

主任児童委員が交代しました

平成21年8月1日付けで主任児童委員が交代しましたのでお知らせします。

守口 弘子さん

三毛門 恵理子さん

前任者に引き続き、住民の方のよき相談相手として活躍いただきます。

受持ちは、町内全域です。秘密は、固く守られますので、気軽にご相談ください。

全国一斉「高齢者・障害者の人権あんしん相談」強化週間

生活上の心配ごと、家庭内や近隣でのトラブル、嫌がらせや虐待など、悩みや困りごとがある方は、どんな些細なことでも構いませんので、ひとりで悩まずに、お電話ください。人権擁護委員と法務局職員が、無料で相談に応じます。なお、秘密は固く守られます。

日時 9月6日(日)から9月12日(土)までの7日間

午前8時30分から午後7時まで

ただし、土曜日・日曜日は午前10時から午後5時まで

☎092-721-9166(福岡法務局人権擁護部)



問合せ先 健康福祉課 福祉
☎24-1123

さわやかなくらしをあなたに 下水道だより

公共下水道の接続はお早めに

ご利用下さい、助成金制度

下水道工事が終わり、汚水を流せるようになりますと、その区域と供用開始年月日をお知らせ（公示）し、建物所有者にはその旨をお知らせする通知を差し上げております。

建物所有者はその通知の日から3年以内に、家庭から出る排水やし尿は下水道に接続しなければならぬように下水道法で規定されております。

しかしながら、平成18年6月以前に通知を差し上げた家屋の場合、すでに3年が経過しておりますが、まだ下水道に接続されていない家屋が見受けられます。改めて職員がお願いに伺うこともありますが、周辺水域の水質保全や生活環境の改善のため、早期接続へのご協力をお願いします。

*平成19年6月以降に通知を

上げた家屋の場合は、現時点では「水洗便所等改造助成金」の交付が可能な期間内です。ありますので、早めに接続されますようお願いいたします。



定額給付金の申請期限は、9月30日(水)です。

本年3月30日から受付を行なっている定額給付金の申請の受付が9月30日(水)で終了します。(郵送の場合は、当日消印有効)

まだ、申請されていない方は、直ぐに申請してください。

定額給付金

平成2年2月1日現在でいずれかに該当する方が対象です。

住民基本台帳に登録されている方

外国人登録原票に登録されている方(不法滞在者及び短期滞在者は対象外)

世帯主が、世帯全員の分を申請・受給します。

外国人の場合は、各個人が申請・受給します。

世帯主(外国人登録原票に登録されている方は個人)の方で申請書が届いていない場合は、平成2年2月1日に住民登録等を行なっている市町村へお問い合わせください。

給付額 1人につき 1万円(2月1日時点で65歳以上、18歳以下の方は2万円)

市町村によって受付終了日が異なります。(申請期限は、市町村が申請の受付を開始した日から6ヶ月となっています。)

定額給付金は、住民登録または外国人登録されている市町村から支給されます。

わからないことがあれば、役場企画財政課 ☎ 24-4071へお問い合わせください。

国民年金保険料免除制度があります

国民年金保険料を未納のまま放置すると、将来の老齢年金を受け取ることができなくなったり、いざというときの障害年金や遺族年金を受け取ることができなくなる場合があります。

経済的な理由等で国民年金の保険料を納めることが困難な場合には、保険料の納付が免除される「保険料免除申請」をしてください。(任意加入被保険者を除く)

また、所得額だけでなく、失業生活扶助等が免除該当要件となる場合もあります。

詳しくは、吉富町役場の国民年金担当窓口 小倉南社会保険事務所までご相談ください。

小倉南社会保険事務所 ☎ 093-471-8869

海岸清掃活動のお礼について

7月19日(日)午前6時から2時間程度、吉富(海岸及び吉富漁港でボランティア等の方々による清掃活動が行われました。参加者は「きれいな環境を取り戻し、子ども達に美しい自然を残していきたい」と考える「一般のボランティアの方をはじめ、吉富漁業協同組合、吉富町議会議員、

築上東部建設業組合、遊漁船所有者、福岡県豊前土木事務所、吉富町役場の総勢173名でした。参加者の清掃活動により、ペットボトルや空缶等のゴミが47ゴミ回収ボックス3箱分回収することができました。皆様方猛暑の中の作業、本当にお疲れ様でした。



募集

堤防刈草受入先大募集!

国土交通省山国川河川事務所では、堤防の状況を把握し、適正な維持管理を行うため、堤防除草を行っています。除草に伴って大量の刈草が発生します。刈草は、畑や果樹園の敷草等、農業・畜産関係での利用が見込まれることから、受け入れて頂ける方を大募集致します。

刈草提供(無償)の時期は、9月中旬から11月中旬までの予定で、除草した現地での配布を予定しています。詳しくは、下記問い合わせ先まで。(応募締切り9月18日)

国土交通省 山国川河川事務所 管理課 宮元、古賀
☎(代表) 0979-24-0571

お知らせ

農業改良普及センターの所在地が変わります。

10月1日から、築上普及センターと京都普及センターが統合し、新しく「京築普及指導センター」としてスタートします。

新名称 福岡県行橋農林事務所京築普及指導センター
住所 〒824 0005 行橋市中央1丁目2-1
(行橋総合庁舎2階)
電話 0930-23-4215~4217
FAX 0930-23-8290
問い合わせ先
福岡県築上地域農業改良普及センター
☎0979-82-1201

平成22年度福岡県農業大学校学生募集

福岡県では「福岡県農業大学校」の学生を下記のとおり募集します。

【養成科】

修業期限2年
次代の農業を担う、農業経営者や農業指導者の養成を行います。

定数 50名(推薦含む)
募集コース/野菜・花き・果樹・水田経営・畜産
総合の6コース

推薦入学試験(総合コース除く)
願書受付期間/平成22年9月24日(木)
~10月2日(金)

試験日/平成22年10月19日(月)
一般入学試験
願書受付期間/平成22年11月6日(金)
~11月27日(金)

試験日/平成22年12月14日(月)

【研修科】

研修期間6月以上1年以内
福岡県内での就農希望者、就農して間もないか、もしくは、品目転換を志す県内の農業者に対して短期間の技術習得を行います。

定数 10名程度
募集期間(予定)/平成22年1月~2月
研修開始は4月又は8月(年2回)
野菜コース、花コースがあります。



【問い合わせ先】 福岡県農業大学校 教務部 〒818-0004 筑紫野市大字吉木76番地
☎092-925-9129 ホームページ <http://www.fuknodai.jp/>

第8回

吉富町民ゴルフ大会

参加者
募集!

吉富町体育協会ゴルフ部では『町民の健康と親睦交流』を図るため、平成2年度スポーツフェスタ・よしとみ「第8回吉富町民ゴルフ大会」を下記のとおり開催します。ふるってご参加ください。



日時

平成2年 10月18日(日)

8時30分受付 9時34分 O.U.T. INスタート

会場

中津カントリークラブ

☎ 0979- 32- 3411

主催 吉富町体育協会ゴルフ部 スポーツフェスタ・よしとみ実行委員会

参加資格 吉富町在住者または吉富町出身者

競技方法 個人戦及び地区対抗戦にて行います。
(18ホール・ハンディキャップ競技ダブルペリア方式)

競技規則 日本ゴルフ協会規則及び本大会特別規則(中津CCローカル・ルール)を適用します。

表彰 個人戦/全員に賞品があります。その他、BC賞とNF賞があります。
地区対抗戦/優勝・準優勝・第三位・BB賞

費用 参加費/一人3,000円
プレー費/一人7,800円(高校生はメンバー料金)

申込期間 平成2年9月7日(月)～9月30日(水)

定員 64人(16組) 定員になり次第、締め切ります。

申込方法 お申し込みは吉富フォーユー会館窓口またはFAXにて受付けます。電話での受付は行いませんのでご了承ください。

グループ申込者は、4名の合計が100程度でお願いします。

個人申込者の組合わせは、主催者で行います。

FAX申込者は、住所地区名を必ず、氏名ふりがな、生年月日、電話番号、ハンディキャップをご記入ください。

受付完了の連絡はいたしませんので、必要な方は事務局へお問合せください。

大会の詳細及びご不明な点は、下記までお問い合わせください。

《申込み・問合せ先》

吉富フォーユー会館内吉富町体育協会

スポーツフェスタ・よしとみ実行委員会事務局

TEL 22-1944

FAX 24-5406

JALカップ 第28回 全九州・山口 少年野球大会で準優勝！



わがまち ふるさと トピックス

この夏、
吉富少年野球クラブが大活躍！！

7月27日(月)～30日(木)の日程で、JALカップ第28回全九州・山口少年野球大会(西日本新聞社・西日本少年野球連盟主催)が、朝倉市杷木池田の杷木中学校を主会場として開催されました。

大会には、九州8県及び山口県から選抜された64チームが出場するなか、吉富少年野球クラブは4度目の出場で、みごと準優勝を果たしました。

また、礼儀正しくさわやかなプレーや応援を披露したチームに贈られる「グラントドナー賞」も同時に受賞しました。



第3回全国スポーツ少年団軟式野球交流大会の試合結果

1回戦	吉富少年野球クラブ	10-1	相良スワローズ野球(静岡県)
準々決勝	吉富少年野球クラブ	6-0	東ハリケーン(北海道)
準決勝	吉富少年野球クラブ	10-6	脇町桜ヶ丘(徳島県)
決勝	吉富少年野球クラブ	6-2	七塚はまなす(石川県)

吉富町子ども会玉入れ大会 結果報告

吉富町体育館で、7月26日(日)、吉富町子ども会育成連絡協議会主催の「第8回 吉富町子ども会 玉入れ大会」が開催されました。

主な結果は次のとおりです。



【高学年】

優勝 今吉エースチーム (今吉)

準優勝 幸子上Aチーム (幸子上)

3位 榎生チーム (榎生)

3位 幸子古フアイトアーズチーム (幸子古)

【低学年】

優勝 広津スマイルジュニアチーム(広津上)

準優勝 小犬丸下区Aチーム (小犬丸下)

3位 別府Bチーム (別府)

3位 高浜Bチーム (高浜)

慶弔

【お誕生おめでとう】

田島 哲也

琉煌ちゃん(鈴熊)

林 優介

やえ乃ちゃん(榎生)

一般寄付お礼

【吉富町社会福祉協議会へ】

久恒 康男様 (中津市下宮永)

【ご冥福をお祈りします】

畑 賢一様 65歳(臺蓮島下)

(8月6日受付分まで)

第9回 福岡県

ねんりんスポーツ・文化祭交流大会

参加者
募集

10月から12月にかけて開催される20種目の各大会に、60歳以上の皆様の参加をお待ちしています。

種目 / 卓球、テニス、ソフトテニス、ソフトボール、ゲートボール、ペタンク、ゴルフ、弓道、剣道、グラウンド・ゴルフ、ソフトバレーボール、太極拳、ボウリング、ウォークラリー、ダンススポーツ、アーチェリー、還暦軟式野球、ウォーキング、囲碁、将棋

参加資格 / 原則として県内在住の60歳以上の人

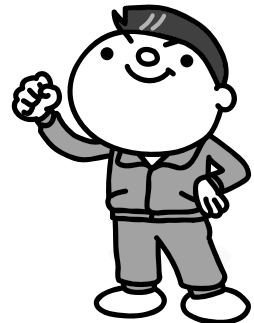
日時、場所及び申込み方法等 /

詳細は種目ごとに異なります。詳しくは各大会の実施要項をご覧ください。

問合わせ / 福岡県新社会推進部県民文化スポーツ課 ☎ 092-643-3407

実行委員会事務局 (福岡県社会福祉協議会) ☎ 092-584-1401

ホームページ (各大会実施要項を掲載) <http://www.pref.fukuoka.lg.jp/e02/nenrin.html>



吉富町図書館からのお知らせ

ベストリーダー (7月)

一般書

1位 アマルフィ	真保 裕一
2位 パラドックス 13	東野 圭吾
3位 鋼の錬金術師 16	荒井 弘
4位 あたしんち 11	けら えいこ
5位 あたしんち 13	けら えいこ
6位 告白	湊 かなえ
7位 こんな感じ	群 ようこ
8位 運命の人 1	山崎 豊子
9位 運命の人 2	山崎 豊子
10位 極北クレイマー	海堂 尊

児童書

1位 仮面ライダークウガひみつ超百科	
2位 忍風戦隊ハリケンジャーひみつ超百科	
3位 もこもこもこ	谷川 俊太郎
4位 時の迷路 続	香川 元太郎
5位 ディズニー名作アルバム 9	
6位 かいけつゾロリのぜったいぜつめい	原 ゆたか
7位 魔界レストラン	松谷 みよ子
8位 かいけつゾロリけっこんする	原 ゆたか
9位 ぐりとぐらのおおそうじ	中川 李枝子
10位 ぐりとぐらのかいすいよく	中川 李枝子

新着図書のお知らせ

一般書

裁判長! 思っきり悩んでもいいですか	北尾 トロ
幕末史	半藤 一利
神去なあなあ日常	三浦 しおん
雪冤	大門 剛明
鷺と雪	北村 薫
乱反射	貫井 徳郎
人を惚れさせる男	佐藤 嘉尚
NW 1、2	手塚 治虫
他	

児童書

ハルぱあちゃんの手	山中 恒
シルバスターとまほうの小石	ウィリアム・スタイク
阿修羅のジュエリー	鶴岡 真弓
木はいいなあ	ジャニス・メイユードリイ



パソコンに触れてみよう！ 生涯学習講座「パソコン教室」 の受講生を募集します。

対象者 吉富町在住の20歳以上の方
(定員を越す場合は初めて受講する方を優先します。)
ワープロ等の文字入力ができる方

講座 作った文章にイラストを入れて！ ~ Word編 ~
内容 簡単な文章の作成や画像イラストの取り込み、編集

開催日時 9月16日(水)・17日(木)
午後1時30分～午後3時30分(1日2時間の2日間)

受付期間 9月3日(木)から9月11日(金)
午前8時30分から午後5時15分まで
(ただし、土日祝日は除く)

場所 吉富フォーユー会館 3階 パソコン教室

定員 20名(先着順とします。最小催行人数 5名)

受講料 無料(ただし、テキスト代として200円必要となります。)

申し込み 吉富町教育委員会(吉富フォーユー会館内)
吉富フォーユー会館窓口、又は、電話受付をいたします。

問い合わせ先 吉富町教育委員会 ☎ 22-1944

お知らせ

無料調停相談会の お知らせ

行橋調停協会では、次のとおり無料調停相談会を開催しますので、ご遠慮なく相談にお越しください。(秘密厳守)

日時 平成21年9月11日(金)
午前10時～午後3時

場所 築上町中央公民館

(築上町大字高塚756)

☎ 0930・56・0251

内容 金銭問題・離婚・交通事故・相続・土地家屋問題・家庭問題・サラ金問題・その他一切の調停相談

問い合わせは、行橋調停協会
☎ 0930・22・0035

障害者雇用促進 面談会のお知らせ

就職を希望する障害者の就業機会の拡大を目的とした無料面談会を次のとおり開催します。

日時 平成21年10月8日(木)
12時30分～16時

会場

ホテルクラウンパレス北九州
(北九州市八幡西区東曲里町)

31

問合せ先

行橋公共職業安定所

☎ 0930・25・8609
☎ 0930・23・8198

休日相談医案内

月・日	病名	住所	月・日	病名	住所
9・20	中尾循環器科内科	加来	9・20	大堀脳神経クリニック	豊田町
9・20	永尾 医 院	築上町	9・21	よこみ整形外科リハビリクリニック	幸子
9・20	南整形外科クリニック	殿町	9・21	西 郡 医 院	院一ツ松
9・20	清松 内科 医 院	本町	9・21	和田胃腸科内科クリニック	牛 神
9・20	ぶぜん眼科クリニック	八屋	9・21	八屋第一診療所	八屋
9・13	江本クリニック	八屋	9・22	小路 内科 医 院	上宮永
9・13	久持クリニック	栄町	9・22	八屋第一診療所	八屋
9・13	三保診療所	大悟法	9・22	けいだクリニック	中央町
9・6	福田 医 院	上毛町	9・22	渡辺整形外科	八屋
9・6	休日 歯科 (9時～17時30分)	荒堀	9・23	ともおレディースクリニック	久松
9・6	休日 内科・小児科 (9時～22時 受付は21時30分まで)	豊前市	9・27	木 下 外 科 医 院	中央町
9・6	休日 豊築休日急患センター (82・8820)	豊前市	9・27	小林整形外科医院	赤熊
9・6	休日 豊築休日急患センター (82・8820)	豊前市	9・27	久持 医 院	丸山町
9・6	休日 豊築休日急患センター (82・8820)	豊前市	9・27	かわしまクリニック	宮 夫



平成22年度 准看護師学生 一次募集

地元でやりがいのある技術を学び、
免許を取得し、就職しませんか！

募集定員 30名(男子若干名) 准看護師試験
合格率 **100%**
修業年限 2年 就職率 **100%**
出願資格 中学校卒業以上
試験日 平成22年12月19日
願書受付 平成22年11月16日～12月18日
試験科目 国語・作文・面接
問い合わせ 〒828-0021 豊前市大字八屋1522-2
豊前築上医師会看護高等専修学校
TEL・FAX 82-0607

日時 平成21年10月27日(火)
13時30分～16時
場所 行橋市商工会議所
(行橋市中央1-9-50)
内容 秋から冬の庭木の管理
募集人員 30名(先着順)
申込・問合せ先
9月15日(火)以降、電話で福岡
県緑化センター(月曜日 定
休日)に。
☎0943・72・1193

緑化講習会(無料)
の受講者募集

「電気事故防止」の
お知らせ
タコ足配線をしていませんか？
コードや配線器具は使える電
気の量にかぎりがあります。
テーブルタップを使つてのタ
コ足配線をしていると、一度に
たくさん電気が流れ、過熱し
て危険です。
電気器具は、コンセントから
直接使つようにしましょう。

(財)九州電気保安協会

住宅相談窓口のお知らせ



福岡県あんしん住替え情報バンク

電話相談、窓口での相談は平日10時～17時まで受け付けています。

福岡県あんしん住替え情報バンク ☎092-725-0896

<http://sumikae-bank.jp>

耐震診断アドバイザー派遣制度

対象者 / 県内に原則昭和56年以前に建築された木造戸建住宅にお住まいの方

派遣費用 / 1件あたり3,000円

相談窓口 / (財)福岡県建築住宅センター企画情報部

☎092-781-5169 fax 092-715-5230

<http://www.fkjc.or.jp>

バリアフリーアドバイザー派遣制度

対象者 / 介護保険制度や福岡すみよか事業などを利用して、バリアフリー改修工事を検討されている方

派遣費用 / 無料

相談窓口 / 健康福祉課 ☎24-1123) 又は

(財)福岡県建築住宅センター企画情報部

☎092-781-5169 fax 092-715-5230

<http://www.fkjc.or.jp>

吉富文芸

短歌

田代 洋子

紫陽花を色とりどりに溢れさす
 甕にやさしき雨ふりそそぐ

花畑フサ子

皆既日食四十六年ぶりといふ改
 めて太陽のありがたさを知る

東 洋子

探しあぐねし本見つからず座り
 こみ読みつづくゴツホ自殺の周
 辺

向野 朝香

入院の夫より注文なけれども今
 日は雨なり下着持ち行く

渡辺多恵子

使ひなれぬヘッドホーンに樂を
 聞く夜勤明けな子を気づかひて

石井眞理子

土砂降りの続く祇園の最終日大
 型スーパーは賑はひてあぬ

佐田 正子

路地裏に電話のベルの音響りて
 その夫を呼ぶ甘きこゑのす

太田 延子

二つの巢に燕のひなは顔を出し
 いと愛らしも家族のごとし

岡 紀子

庭隅にアジサイの花咲き盛るわ
 が幼日より八十路を越すに

佐藤トヨ子

声を出しよいしょと立てば力増
 しままならぬ身を生かされてをり

福山 武子

小庭辺の薔の桔梗ふくらめり夫
 の命日に供へむと待つ

高原トシエ

乙孫は元気に居てよと誕生日に
 小遣いにとて我にくれたり

大澤 忠義

山頂の憤怒の相の石佛へこうべ
 さげきぬ願ひのありて

太田 鶴子

あせつても仕方あるまい老いぬ
 れば牛歩のごとしと噂されても

尾坐 新子

海地獄じごくのかたへ蓮の花さ
 つきの花に飾られてあり

梅林壽美子

陽に干しし布団のぬくみに包ま
 れてい寝むごとく一日終はりて

馬渡 築川

携帯電話握る力の強くなる君の
 来るのが遅すぎるから

川柳

親しみの中に礼儀身に纏い

親しい人一方的に言われても

保険屋の方が事故に慣れている

大事件同じ映像二度二度

テレビよりラジオが好きな僕の耳

馬渡 築川

発毛剤 before を見せとくれ

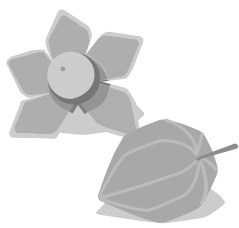
増える保険減る年金の高齢者

犬猫もダイエツトする豊です

女高生茶髪化粧の夏休み

不況だね第4のビール待ってます

橋口 登



会社・法人登記の取扱庁が変わります

福岡法務局行橋支局が管轄しております行橋市、豊前市、京都郡、築上郡の会社・法人に
 関する登記事務は、平成 22年 3月 23日(火)から福岡法務局北九州支局で取り扱います。
 なお、以下の事務については、引き続き行橋支局でも取り扱います。

会社・法人の登記の登記事項証明書及び印鑑証明書の発行

会社・法人の印鑑カードの発行・再発行・廃止

会社・法人の電子署名の届出

取扱庁の変更に伴い、必要となる登記申請手続等はございませんが、会社法人等番号が
 変わりますので、ご注意ください。現在お持ちの印鑑カードは、そのままご利用できます。
 不動産登記事務につきましては、管轄の変更はございません。

詳しくは下記へお問い合わせください。

福岡法務局北九州支局(登記部門) ☎ 093 - 561 - 3988

福岡法務局行橋支局 ☎ 0930 - 22 - 0476

平成2年度 よしみ健康づくりリーダー養成研修の開催について

- 目的** 自分の健康保持・増進を図ると共に、健康づくりに関する正しい知識を持っていただき、地域で暮らす皆さんに健康体操や脳トレーニング指導等により、高齢者の元気づくりを応援していただける方の養成を行います。
- 主催** 吉富町社会福祉協議会
- 定員** 30名(下記日程の3日間とも参加できる方)
- 参加対象者** 町内在住の方で年齢、性別は問いません(ただし、前回受講された方は対象となりません)
- 参加費** 無料
- 申込期間** 平成2年9月3日から9月25日まで
(ただし、定員になり次第締め切らせていただきます。なお、申込につきましては必ずご本人様よりお願いいたします)
- 申込先** 吉富町社会福祉協議会 ☎23-5400
- 日時・内容 場所**

(1日目) 平成2年10月17日(土)10時から受付 (場所) 吉富町老人福祉センター		
説明	10時30分～	地域で取り組む健康づくり事業について
講義	11時から 12時30分まで	介護予防の必要性和運動の効用 老化と運動 運動の効用
休憩	12時30分から 13時15分まで	
実技	13時15分から 15時30分まで	ピンシャン体操(足腰がピンとシャンとなる体操)の実践 体操の体力構成要素等の説明 体操の実践
(2日目) 平成2年10月24日(土)10時から受付 (場所) 吉富町老人福祉センター		
講義 実技	10時30分から 12時30分まで	ニコニコペース運動について 脳トレク体操の紹介とポイント ストレッチ体操のポイント ピンシャン体操のポイント
休憩	12時30分から 13時15分まで	
演習	13時15分から 15時30分まで	指導時の心構え・注意点 脳トレク体操・ストレッチ・ピンシャン体操の演習
(3日目) 平成2年11月7日(土)10時から受付 (場所) 吉富町老人福祉センター		
講義 実技	10時30分から 12時30分まで	筋力トレーニングの紹介 正しい歩き方の紹介
休憩	12時30分から 13時15分まで	
演習	13時15分から 15時30分まで	脳トレク体操のバリエーション紹介 脳トレク体操・ストレッチ・筋力トレーニング・ピンシャン 体操の演習

* 講義・実技 演習は(株)健康科学研究所の健康運動指導士が行います。
* 内容については、変更になることがあります。

Happy Birthday

歳のお誕生日おめでとう！

あいあいセンター便り



かな
飯干 可菜ちゃん (女)
(H20年 9月 9日生 今吉上)



ひでとら
仲宗根秀虎ちゃん (男)
(H20年 9月 25日生 今吉上)



ゆうま
大田 悠真ちゃん (男)
(H20年 9月 27日生 和井田)

9月には健康増進普及月間です

生活習慣病は日常生活のあり方と関連し、健康の保持・増進を図るため、運動習慣の定着や食生活の改善などの健康的な生活習慣の確立が重要です。生活習慣の改善に努め、健康づくりを実践しましょう。



今月の健康標語

運動は じょうぶなからだ つくるもと

吉富小学校
石丸 恵登

9月 今月の健康案内

7日 健康相談
10:00~ 12:00 あいあいセンター

24日 障害者相談会
13:30~ 15:30 あいあいセンター

10日 赤ちゃん広場
10:00~ 12:00 あいあいセンター

25日 栄養相談
10:00~ 12:00 あいあいセンター

14日 健康相談
10:00~ 12:00 あいあいセンター

25日 BCG予防接種(3~5ヶ月児)
14:00~ 14:15 あいあいセンター

16日 こころのりハビリ教室「ひだまり」
10:00~ 12:00 あいあいセンター

28日 健康相談
10:00~ 12:00 あいあいセンター

17日 赤ちゃん広場(離乳食教室)
10:00~ 12:00 あいあいセンター

30日 乳児健診(4~5 7~8ヶ月児)
13:30~ 14:30 あいあいセンター

【問い合わせ先】吉富あいあいセンター ☎2399000

行財政改革の一環として、広報よしとみ」の印刷を単色刷りに変更しました。

