

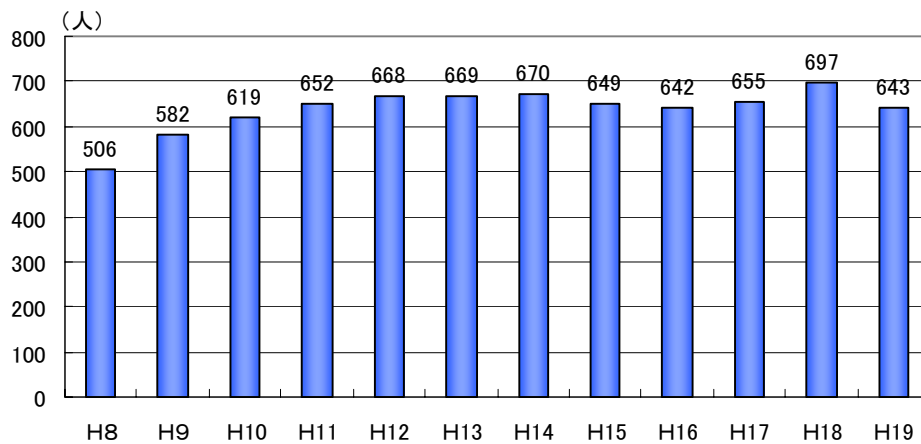
## (6) 公共交通に関する現況

### ① 鉄道

町中央部を東西に J R 九州の日豊本線が通っています。平成 7 年 4 月に吉富駅が開設され、北九州市まで約 1 時間、大分県別府市まで約 1 時間で結んでいます。隣接する中津市までは約 3 分、豊前市（宇島駅）までは約 6 分です。

吉富駅の利用客数は、1 日当たり平均乗降客数で 650 人前後です。

図2-32 J R 吉富駅利用状況



※年度の 4 月～ 3 月までの平均 1 日の乗降人数  
資料： J R 九州旅客鉄道(株)調査



J R 吉富駅

## ②バス

平成16年に民間路線バスが廃止され、吉富町巡回バスおよび築上東部乗合タクシーを運行しています。

巡回バスは、南北2ルートを設定しており、平日に1日7回巡回し、日曜・祝日は運休しています。いずれもJR吉富駅を発着点としており、所要時間は、北周り約20分、南回り約27分となっています。

巡回バスの停留所は、JR吉富駅のほかに、北周り11箇所、南周り13箇所に設けられています。

表2-9 吉富町巡回バス、築上東部乗合タクシー利用状況

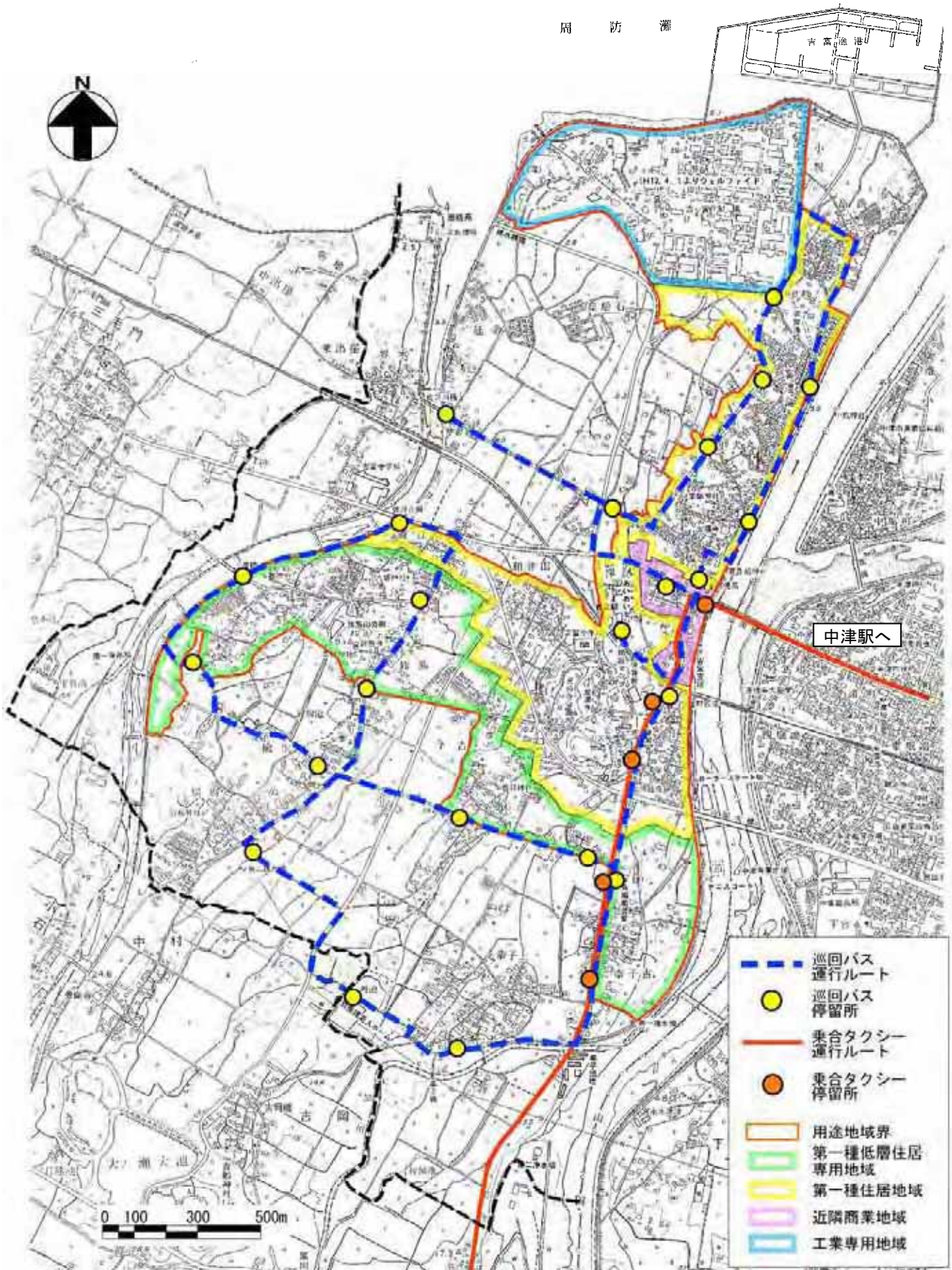
|        | 吉富町巡回バス |      | 築上東部乗合タクシー |      |
|--------|---------|------|------------|------|
|        | 乗車人数(人) | 1日平均 | 乗車人数(人)    | 1日平均 |
| 平成16年度 | 3,159   | 8.8  | 22,490     | 63.0 |
| 平成17年度 | 3,847   | 12.9 | 22,695     | 62.3 |
| 平成18年度 | 5,727   | 19.1 | 22,452     | 61.7 |
| 平成19年度 | 8,393   | 28.1 | 23,618     | 64.5 |

資料：吉富町

## ③タクシー

町内にタクシー会社・営業所が2ヶ所あります。

図2-33 巡回バス、乗合タクシー 運行経路・停留所位置図



## (7) 上下水道・衛生に関する現況

### ①上水道

本町の上水道事業は、昭和47年に開始され、昭和58年に別府浄水場、平成7年に幸子浄水場をそれぞれ自己水源として開発し、平成2年には京築地区水道企業団に加入して必要水量の確保に努めています。

町全域に給水を行っており、一部井戸を使用している世帯があるため、平成19年度の上水道の普及率は、約92.9%となっています。豊前市60.8%、築上町65.0%、上毛町31.2%に比べ、整備されていると言えます。

給水人口の増加、1人当たり給水量の増加傾向により、配水量は増加傾向にあります。

上水道の施設能力については、現在ほぼ充足しているものの、今後、工業用水や生活用水の使用量増加を考えると、水需要のさらなる増加が予想されます。住宅建築の促進とあわせ、水道水の利用促進を図る必要があります。また、漏水対策として、老朽管の布設替えを実施しています。

表2-10 上水道の現状

|      |          |                | H12年度 | H13年度 | H14年度 | H15年度 | H16年度 | H17年度 | H18年度 | H19年度 |
|------|----------|----------------|-------|-------|-------|-------|-------|-------|-------|-------|
| 給水区域 | 世帯数      | 戸              | 2,685 | 2,739 | 2,766 | 2,771 | 2,773 | 2,812 | 2,847 | 2,867 |
|      | 人口       | 人              | 7,434 | 7,490 | 7,503 | 7,404 | 7,402 | 7,375 | 7,375 | 7,328 |
| 給水   | 世帯数      | 戸              | 2,473 | 2,502 | 2,529 | 2,539 | 2,542 | 2,578 | 2,616 | 2,663 |
|      | 人口       | 人              | 6,861 | 6,843 | 6,828 | 6,784 | 6,785 | 6,762 | 6,775 | 6,807 |
| 普及率  | 世帯       | %              | 92.1  | 91.3  | 91.4  | 91.6  | 91.7  | 91.7  | 91.9  | 92.9  |
| 1日平均 | 配水量      | m <sup>3</sup> | 1,695 | 1,709 | 1,679 | 1,748 | 1,770 | 1,803 | 1,794 | 1,809 |
|      | 有収水量     | m <sup>3</sup> | 1,536 | 1,550 | 1,545 | 1,547 | 1,561 | 1,564 | 1,571 | 1,569 |
|      | 1人当たり給水量 | ℓ              | 224   | 227   | 226   | 229   | 230   | 231   | 232   | 230   |

資料：吉富町

## ②下水道

生活排水が河川や農業用水路に直接流れ込んでいる箇所が多く見受けられることから、これら水質の改善および快適な生活環境を確保するため、現在事業着手している公共下水道の整備を推進する必要があります。

公共下水道事業については、平成8年に処理区域面積約192haについての全体計画を策定し、約99haの事業認可を受けました。平成10年度からは管渠築造工事に着手し、平成16年3月に一部供用を開始しています。また、平成19年度に汚水処理構想の見直しを行い、全体計画を225haに拡大しています。

供用を開始してから間がないこともあり、平成18年度末の普及率は18.4%と、豊前市30.4%、苅田町27.0%などに比べ低いものとなっています。

表2-11 下水道整備状況（平成18年度末）

| 処理場名 | 行政人口<br>(人) A | 処理人口<br>(人) B | 整備面積<br>(ha) | 水洗化人口<br>(人) C | 普及率<br>(%) B/A | 水洗化率<br>(%) C/B |
|------|---------------|---------------|--------------|----------------|----------------|-----------------|
| 吉富   | 7,345         | 1,350         | 24           | 350            | 18.4%          | 25.9%           |

資料：福岡県庁ホームページ 福岡県下水道整備状況

表2-12 下水道整備経過

| 年度    | 整備面積 (ha) | 累積整備面積 (ha) | 累積整備率 (%) |
|-------|-----------|-------------|-----------|
| 平成11年 | 2.29      | 2.29        | 2.3       |
| 平成12年 | 2.85      | 5.14        | 5.2       |
| 平成13年 | 1.60      | 6.74        | 6.8       |
| 平成14年 | 1.24      | 7.98        | 8.1       |
| 平成15年 | 4.20      | 12.18       | 12.3      |
| 平成16年 | 3.50      | 15.68       | 15.8      |
| 平成17年 | 5.02      | 20.70       | 20.9      |
| 平成18年 | 3.30      | 24.00       | 24.2      |
| 平成19年 | 4.40      | 28.00       | 28.3      |

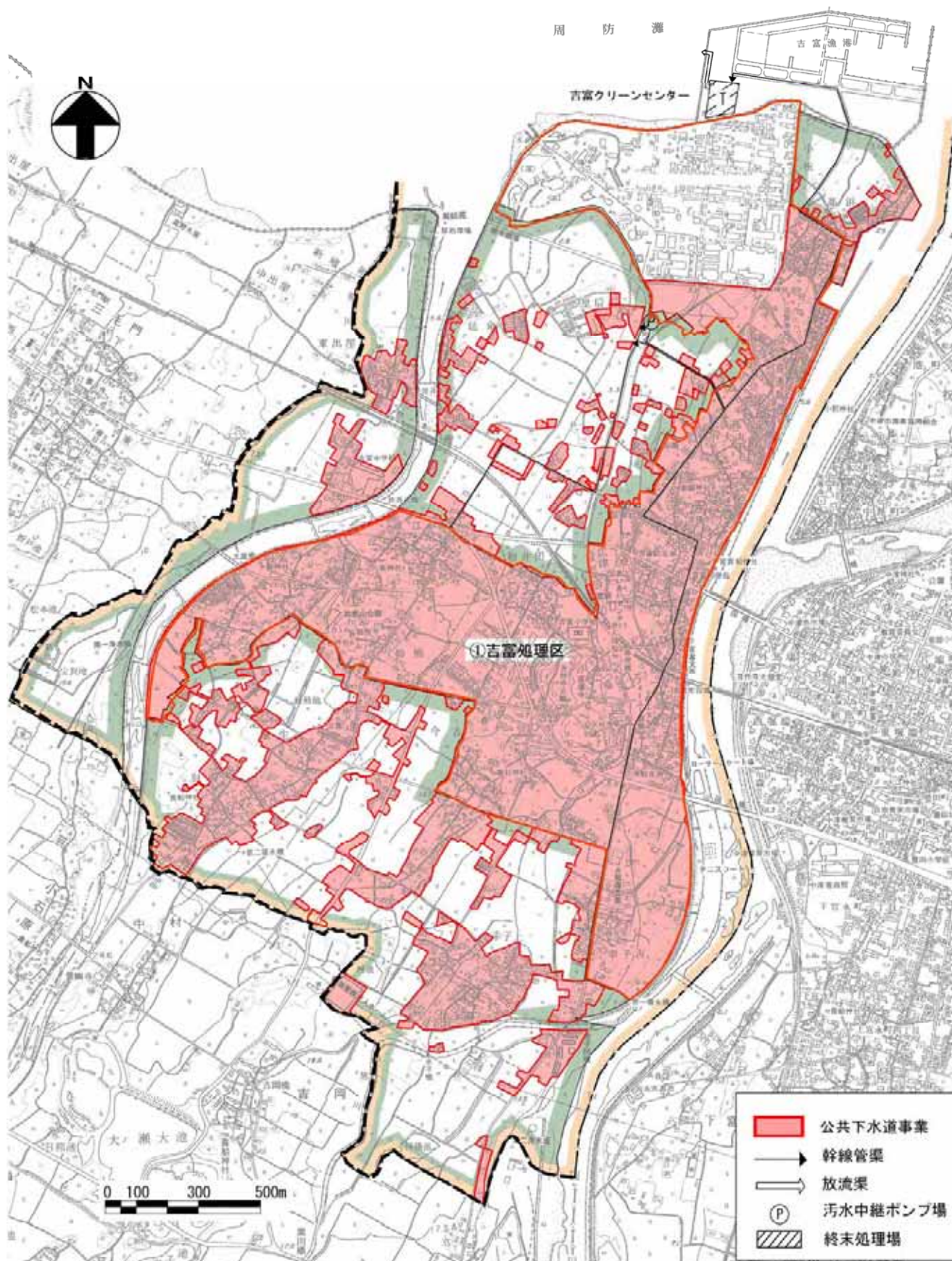
※認可面積99haに対する率

資料：吉富町



吉富クリーンセンター

図2-34 下水道計画図



### ③ごみ処理

町内に自治会ごとに収集ボックス等を設置し、ステーション方式で民間委託により収集運搬を行っており、豊前市外二町清掃施設組合の豊前清掃センターで焼却またはリサイクルを行っています。

1人当たりごみ収集量は、過去増加傾向にありましたが、平成19年度には245kgと排出量が減少してきています。

表2-13 ごみ収集量

| 種類    |    | H12年度 | H13年度 | H14年度 | H15年度 | H16年度 | H17年度 | H18年度 | H19年度 |
|-------|----|-------|-------|-------|-------|-------|-------|-------|-------|
| 可燃ごみ  | t  | 1,612 | 1,650 | 1,663 | 1,677 | 1,660 | 1,577 | 1,569 | 1,452 |
| 不燃ごみ  | t  | 91    | 88    | 86    | 85    | 80    | 86    | 81    | 12    |
| 資源ごみ  | t  | 56    | 56    | 50    | 65    | 74    | 148   | 158   | 248   |
| 廃乾電池  | t  | 2     | 1     | 2     | 2     | 2     | 2     | 2     | 2     |
| 粗大ごみ  | t  | 92    | 76    | 121   | 77    | 79    | 80    | 82    | 69    |
| 合計    | t  | 1,853 | 1,871 | 1,922 | 1,906 | 1,895 | 1,893 | 1,892 | 1,782 |
| 1人当たり | kg | 250   | 251   | 258   | 259   | 258   | 258   | 258   | 245   |

※1人当たりは各年度9月30日現在の住民基本台帳人口で割った値  
資料：吉富町

### ④し尿処理

し尿処理は、吉富町外一町環境衛生事務組合により設置された「周防苑」において行っています。



周防苑