

誇りと絆を育む緑豊かな住みよいまち☆小さなまちにあふれる輝き☆

広報

# よしとみ

## YOSHITOMI

# 1

2013.1.1  
January  
No.729

### 人の動き

[平成24年11月30日現在]

- 町の人口 ..... 7,085人 前月比(-11)
- 男性 ..... 3,359人 前月比(-6)
- 女性 ..... 3,726人 前月比(-5)
- 世帯数 ..... 2,883世帯 前月比(-9)

(住民基本台帳法の改正により外国人住民も含まれております。)



# 謹賀新年

写真:吉富漁港沖からの日の出

幸多き新年を迎えられたこととお喜び申し上げます  
皆様のご健康とご多幸を心からお祈りいたします

平成25年元旦

- 《主な内容》
- 新年のご挨拶 ..... 2
  - 平成24年度吉富町職員採用試験（追加募集）を実施します ..... 6~7
  - 20歳になったら忘れずに国民年金の加入手続きを ..... 8



# 新年のご挨拶



吉富町長  
今富 壽一郎

展させていくためには、自分たちで創意工夫を重ね、独自性のある政策を打ち出し、魅力あるまちづくりを進めていかなければなりません。

本町としましても、平成34年度までを計画期間とした「第4次吉富町総合計画」に基づき、安定した財政基盤のもとで、町の将来像として掲げる「誇りと絆を育む緑豊かな住み良い町☆小さな町にあふれる輝き☆」を実現できるよう積極的に事業を展開してまいります。

一例を挙げますと、町内の道路整備につきましても、町全体の土地利用を考慮した、安全で安心な道路整備を計画的に進めてまいります。年明け早々に、JR吉富駅前からまっすぐ県道に抜ける道路が整備され、駅前整備が完了します。駅までのアクセスも大幅に向上します。

また、これまではJRで分断されていた吉富町を南北に貫く道路として、今吉から小犬丸方面へつながる県道も工事が進み、その姿が見えてきています。長年の懸案であった広津交差点の改良事業も今後本格的に進んでいくでしょう。

交通の利便性が向上するとともに、町の景色が少しずつ変わっていくのが実感いただけることと思います。

町営住宅につきましても、計画に基づき、老朽化した住宅を多様な入居者に配慮した新しい住宅に建替えを行い、良好な住環境の整備を図ってまいります。

防災面でも、災害に強いまちづくりのため、地域防災計画の見直しをはじめ、防災行政無線のデジタル化、自主防災組織の育成など町全体の防災体制の強化を進めており、町内公施設耐震診断と補強も計画的に進めてまいります。

町の将来を担う子供たちの教育も大変重要です。学力向上のための取組みはもちろんですが、最近の文部科学省の調査では、小中学生の6.5%に発達障害の可能性があることが分かり、こうした子どもたちへの専門家や教員の特別支援も必要であり、幅広い教育環境の整備充実が急がれます。

このほか、高齢者、子育て支援等の福祉の充実、産業振興など様々な分野で積極的に事業を展開し、住民の福祉向上と安全

で安心して住めるまちづくりを  
実行していく所存でございます。

町民の皆様のご理解とご協力  
のおかげで、吉富町は町制施行  
以来安定した行財政運営を行う  
ことができております。引き続き  
民意を反映した効果的、効率的な  
町政運営を心がけ、住みよい  
環境を整備し、皆様とともに  
町の発展に努めてまいります。

今後とも町民の皆様方のご指  
導、ご鞭撻を賜りますようお願い  
し、本年が皆様方にとって輝き  
あふれる素晴らしい一年となる  
ことを祈念申し上げます、新  
年のご挨拶いたします。

新年明けましておめでとうござ  
います。

町民の皆様には、輝かしく、  
希望に満ちた新春をお迎えるのこ  
とをお慶び申し上げます。

昨年、おかげさまで吉富町は  
町制施行70周年を迎えることが  
できました。記念イベントなど  
の各種行事には、町内外から多  
数のご参加をいただき、盛大に  
記念すべき70周年をお祝いでき  
ましたことを、心より感謝申し  
上げます。

新しい年を迎え、長年にわた  
り先人が築き上げてこられたこ  
の吉富町をこれまで以上に発展  
させていかなければならないと

心新たにしているところでござ  
います。

さて、国政においては、昨年  
末の衆議院の解散総選挙を経  
て、新しい政権による国政運営  
が行われることとなりました。  
長く混迷した政治を一刻も早く  
安定させ、内外の様々な課題が  
早期に解決されることを強く望  
んでおります。

一方で、地方に目を向けます  
と、地方分権が進められ、自分  
たちの地域のことは自分たちで  
考え行動することが求められる  
時代となってきました。人口  
減少社会を迎えた今、地域間  
競争に勝ち残り、この地域を発



# 新年のごあいさつ



吉富町議会議長  
花畑 明

艶を取り戻していただきたいと強く願っています。

本町におきましても、昨年、5月に町制施行70周年を皆様と祝ったのもつかの間、7月の九州北部豪雨災害で被害を受け、その復旧がやっと終えたばかりです。今後につきましても様々な困難が待ち受けているやもしれませんが、東日本大震災を機にあまりに甚大な災害を経験したことから、人々の価値観の変化にも期待が寄せられます。それは、自分自身の「利己主義」から、他人を思いやる「利他主義」への変化です。「利他主義」を基に創り上げられる社会、それが本当の絆の社会です。偉大な先人の皆様方が今日まで築いてこられたこの町を、

町民の皆様とともに「心の絆により繋がる地域社会」を目指し、より大きく発展をさせていかなければなりません。誠心誠意、頑張っていく事をお約束させていただきます。

政治の不安定な状態はそのままだ方へ、もちろん本町にも、町民の皆様にも多大な影響を及ぼしかねません。地方分権改革が進むなか、地方自治体の自己決定、自己責任が拡大し、地方

の時代と言われ続けている現在、より一層、議会の果たすべき役割はますます重要となつてまいります。私も町議会といたしまして、町民の皆様への期待と信頼にしっかりと応えをしてゆくために、また機能を十分に発揮していくためにも、ますます議会制度の改革が必要となつてきますし、地方分権の進展に伴い、地方議会の責任領域が増え、今後さらに、議会の存在意識が問われてくると思えます。議員一同、議論を十分に重ね、開かれた身近な議会、透明性の高い議会を目指し、町民の負託に力づくよく応えるべく、改革に取り組む一層の努力をして参りたいと思っております。

新年を迎えるにあたり町議会といたしましては、町政を取り巻く環境の変化を的確にとらえながら、議員一人ひとりがその責務を自覚し、情熱、責任感、判断力を持って議員活動にまい進するとともに、新しい時代にふさわしい魅力と活力や情愛にあふれた社会の実現に向けて「住民満足度（幸福度）指数の高い町」を皆様と一緒に創ってまいります。

町民の皆様におかれましては、より一層のご支援、ご協力、ご鞭撻を賜われますよう心からお願いを申しあげます。

結びに、この一年が町民の皆様にとりまして輝くすばらしい年でありますことを、そして平穏で希望に満ちた年になることを心からご祈念申しあげまして、新年のごあいさつといたします。

新年明けましておめでとうございます。

町民の皆様には、お健やかに初春をお迎えのことと、心よりお慶びを申し上げます。

さて、昨年におきましては、国政では、年末に衆議院議員が解散し、29年ぶりの師走選挙が行われ、3年4ヶ月余り続いた民主党政権に代わり自民党中心の政権が誕生しました。東日本大震災の復興がなかなか思う様に進まない中、政権交代で何ができるのか、何がどう変わるのか、中身が見えてくるのはこれからだと思えます。デフレ対策、原子力発電の是非、消費税

を柱とする社会保障と税の一体改革、それから今後益々、緊張感を増すであろう外交問題、環太平洋連携協定（TPP）問題や雇用問題等々さまざまな問題が山積しています。新しい政権はどのように対応をしてゆくのでしょうか、しばらくは国政から目が離せない状態が続きますが、不安定な政権運営だけは絶対に避けていただきたいと思っています。

日本の経済再生へ、「夢がもてる、努力をすれば報われる社会の実現」に向かって、また、日本が世界に誇る精神文化を持つて、今、日本が失いつつある





吉富町教育委員長

## 守口 薫

新年明けましておめでとうございます。

2013年の年頭に当たり、教育委員会を代表いたしましたし、謹んで新年のご挨拶を申し

上げます。

さて、今日の社会はすでにご承知のとおり、情報化、少子高齢化、国際化など急速に変動しています。

このような激動する社会において、強くたくましく生き抜く児童・生徒の育成を図るため、小学校では一昨年から、中学校では昨年より、新しい学習指導要領による教育を推進しているところではあります。

しかし、近年の社会変化の中で、なかなか解決策の見えないじめの問題はもとより、「学ばず欲の低下」、「自尊心感情の低下」、「規範意識の低下」、

「体力等の低下」等々、児童生徒の新たな課題がクローズアップされてきました。

このような課題を解決していくためには

○実体験を重視した教育の取り組み

○教育環境の整備など学校支援体制の充実

○一貫した保幼・小学校・中学校の取り組み

○校長のリーダーシップの下に教師の指導力のアップ

○幼少時より躰など基本的な生活習慣をしっかりと身に付けられるよう家庭力のアップ

○触れ合う、支え合う、助け

合う地域の教育力のアップが大切だと考えられます。

吉富町の教育におきまして

も、このことを十分認識し、学校教育の充実推進に向け努めていかなければなりません。

ミニの町という本町の特色を生かして、町民ぐるみで、吉富町に住んでいるお子さんを見守り育てる教育の実現を願っています。

保幼・小学校・中学校が一貫性をもった教育、また行政と保幼・学校・家庭・地域が一体となった教育の推進が望まれます。

今年も第四次吉富町総合計画

を踏まえて、さらに生涯学習の実現をめざす社会教育の推進、特色ある町民文化の創造やスポーツライフの創造に向けての取り組みなど、教育行政を推進していく所存です。

皆様方よりの変わらぬご理解とご協力を賜りますよう、よろしくお願いいたします。

終わりに、新しい年が皆様方にとって希望に輝く良き年となれば、年頭の挨拶といたします。



吉富町教育長

## 園田 陽一

成人の年を

迎えられた

若人の皆さんへ

成人おめでとうございます。希望に輝く新年にあたり、成人の年を迎えられた若人の皆様に、心からお喜びとお祝いを申し上げます。

皆様は、「二十歳」という人生の大きな節目を迎えられ、大人としての厳粛な人生の一步を踏み出したわけでありませう。これから先は、様々な法律上の権利が与えられると同時に、成人としての義務も果たさなければなりません。皆様の中には、すでに実社会で活躍されている方、また、学窓にあって勉学に専念されている方など、それぞれに将来の夢を抱き希望に燃え

られていることと存じます。成人を契機に一層心身を練磨し、世界に羽ばたく若人として限りなく伸びていかれることを願ってやみません。

さて、茶道で有名な千利休は、茶の心として有名な言葉「一期一会」という言葉を遺しました。

「人間の一生で、ただ一度の出会い」という意味で、「客を接待するとき、その出会いが二度とない出会いである」とい、誠意を持って接する」ということです。

日常生活の中でもいろいろな出会いがありますが、毎日会っている人でも、その時その場の

出会いは、ただ一度、一回だけです。その時、その時において心を込めた挨拶ができたならば、それはすばらしい出会いとなり、その上、相手から学ぶことや、感謝されることでもとても幸福な気持ちになるものです。

また、「出会い」という言葉は神秘的なイメージを持った言葉でもあります。この地球という星の下、成人を迎えられた皆様は、この日本のこの吉富町というところで偶然にめぐり会いました。

家族との出会い、友人との出会い、そして先生方との出会い、このようないくつもの偶然の出会いの重なりの結果と

して、今ここに自分があります。これまでの出会いについて思いを巡らせていくことで、人との出会いを大切にし、真心で接したいという思いが強くなるものです。

皆様の心の片隅に、常に「一期一会」という言葉を置き、郷土吉富町に生まれ育ったことを誇りにし、これからの人生を大きく羽ばたいていけることを念じています。

皆様の前途には、洋々たる未来が広がっています。今後益々のご健勝とご活躍を祈念し、祝福の言葉といたします。

# 1月は国民健康保険税・町県民税の納期です

1月は、国民健康保険税第7期分と町県民税第4期分の納期です。町税は納期限内に納めましょう。納期限を過ぎると、延滞金も生じてきますので、ご注意ください。なお、町税は口座振替で納めることができます。納めに行く手間が省け、納め忘れの心配もなく、大変便利です。ぜひ、ご利用ください。

## 行橋税務署からのお知らせ

### 確定申告相談会場の開設時期のお知らせ

#### 平成24年分の申告期限と納期限

- 所得税・贈与税 …………… 平成25年3月15日(金)
- 個人事業者の消費税及び地方消費税 …… 平成25年4月1日(月)

行橋税務署では、確定申告相談会場を2月4日(月)から開設します。

※土・日曜日及び祝日は休みです。

【受付時間】 午前9時～午後4時

※申告相談は、午後5時まで行っていますが、申告書の作成等に時間を要しますので、会場には午後4時までにお越しください。

※税務署の駐車場は狭いので、申告相談にお越しの際は公共交通機関等をご利用ください。

なお、所得税の還付申告は1月から提出することができます。

申告書等の作成は、ご自宅等から国税庁ホームページの

「**確定申告書等作成コーナー**」をご利用ください!

[www.nta.go.jp](http://www.nta.go.jp)

## 国税庁ホームページの確定申告書等作成コーナー

確定申告は、国税庁ホームページの「確定申告書等作成コーナー」をご利用ください。

「確定申告書等作成コーナー」は、画面案内にしたがって金額等を入力すれば、税額などが自動計算され、所得税、消費税、贈与税の申告書や青色申告決算書などを作成できる便利なシステムです。

また、作成したデータを印刷して、添付書類とともに郵送すれば、税務署にお越しいただくことなく、確定申告の手続きを行うことができます。

## 公的年金等を受給されている方へ

公的年金等の収入金額が400万円以下であり、かつ、公的年金等に係る雑所得以外の所得金額が20万円以下である場合には、所得税の確定申告書を提出する必要がなくなりました。

\*この場合でも、所得税の還付を受けるための申告書を提出することができます。

\*公的年金等以外の所得金額が20万円以下で、所得税の確定申告書の提出を要しない場合でも、住民税の申告が必要な場合があります。住民税について詳しいことは、お住まいの市区町村にお尋ねください。

\*確定申告に関する情報については国税庁ホームページをご覧ください。

[www.nta.go.jp](http://www.nta.go.jp)

## 西日本シティ銀行の

### ATMなど休止のお知らせ

新システム移行に伴い、右記の休止期間中は、西日本シティ銀行のすべてのATMを休止させていただきます。

また、全国すべてのATMで、西日本シティ銀行のキャッシュカードがご利用いただけません。

平成24年12月			平成25年1月			
29日	30日	31日	1日	2日	3日	
土	日	月	火・祝	水	木	
通常営業			ご利用いただけません。			通常営業

※なお、休止期間中は、ATMなどすべてのオンラインサービスがご利用いただけません。詳しくは当行ホームページ(<http://www.ncbank.co.jp/>)をご覧ください。



ココロがある。コトエがある。  
西日本シティ銀行

# 募集)を下記により実施します。

## 4) 試験の方法

区分	試験の種類	内 容
第1次試験	教養試験 一般事務A	大学卒業程度 社会、人文及び自然に関する一般知識並びに文章理解、判断推理、数的推理及び資料解釈に関する一般知能
	一般事務B	高校卒業程度 社会、人文及び自然に関する一般知識並びに文章理解、判断推理、数的推理及び資料解釈に関する一般知能
	適性検査 事務適性	事務職員としての適応性を正確さ、迅速さ等作業能力の面からみるもの
	一般性格診断	公務員としての社会生活を送るのに必要な資質を備えているかを性格の面からみるもの
	作文試験	テーマのとらえ方、文書表現力、課題に対する理解力等の能力について筆記試験
第2次試験	面接試験	人柄等について個別面接による試験
	身体検査	健康状態についての医学的検査(医療機関で検査した検査書の提出を求めます。)

## 5) 合格者の発表

区 分	期日(予定)	掲 示 場 所
第1次試験合格者発表	2月中旬	吉富町役場正面玄関前掲示板
第2次試験合格者発表(最終合格者)	3月初旬	同上

(注1) 合格者には、合格通知書を郵送しますが、事故などにより延着、不着となる場合もありますので、掲示板で確認してください。

(注2) 合格発表については、電話による問い合わせにも応じます。

## 6) 採 用

- (1) 最終合格者は、成績順に吉富町職員採用候補者名簿に登載され、平成25年4月1日以降必要に応じて採用(6ヶ月間は、条件付採用)されます。したがって、登載の順位が下位の人は採用が遅れたり、採用されないこともあります。
- (2) 採用候補者名簿の有効期間は1年間で、この間に採用がない場合には、この採用候補者名簿は失効します。

## 7) 給 与

高校卒 144,500円 程度      短大卒 155,700円 程度  
大学卒 172,200円 程度

なお、学歴、経験年数により加算される場合があります。この他、通勤手当、住居手当、時間外勤務手当等の諸手当がそれぞれの条件に応じて支給されます。また、期末・勤勉手当(平成23年度支給実績3.95月)が支給されます。ただし、これらの額等は、条例等の改正(給与改定等)により、変更されることがあります。

## 8) 受験手続

### (1) 申込用紙の配布場所及び提出先

吉富町役場 総務課(電話0979-24-1122)  
〒871-8585 吉富町大字広津226番地1

※郵送で請求する場合は、120円切手を貼ったあて先明記の返信用封筒(角型2号封筒「33cm×24cm程度」)を同封し、封筒の表に「受験申込書請求」と朱書きして請求してください。また、往復に要する日数を十分考慮してください。

### (2) 申込方法

申込用紙に必要事項を記入し、写真(申込前6ヶ月以内に撮影した上半身、脱帽正面のもの)及び320円切手を所定のところに貼って提出してください。

※郵送で申し込む場合は、封筒の表に「受験申込」と朱書きし、簡易書留で送付してください。平成25年1月21日(月)までの消印のあるものに限り受け付けます。

## 9) 受験票の交付

受験票は、受付期間終了後、申込書を整理のうえ郵送します。

1月29日(火)までに受験票が到着しないときは、直ちに吉富町役場総務課に連絡してください。

この試験に関するお問い合わせは下記まで

吉富町役場 総務課 〒871-8585 吉富町大字広津226番地1  
【問い合わせ】 電話 0979-24-1122

# 平成24年度吉富町職員採用試験(追加)

## 平成24年度吉富町職員採用試験(追加募集)実施要綱

- 試験日 平成25年2月3日(日)
- 受付期間 平成25年1月9日(水)～平成25年1月21日(月)
- 受付時間 8時30分～17時15分

※ただし、土曜日、日曜日及び国民の祝日は除きます。  
※郵送の場合は、平成25年1月21日(月)までの消印のあるもの限り受け付けます。

### 1) 試験区分等

試験区分	採用予定数	勤務先・仕事の内容
一般事務A	2名程度	町長部局及び各種行政委員会の事務に従事します。
一般事務B	2名程度	町長部局及び各種行政委員会の事務に従事します。

### 2) 受験資格

#### (1) 年齢・学歴等

- ①一般事務A 昭和61年4月2日から平成5年4月1日までに生まれた者
- ②一般事務B 平成3年4月2日から平成7年4月1日までに生まれた者

※ただし、次のいずれかに該当する者は受験できません。

- ア、学校教育法に基づく大学(4年生以上のもの)における在学期間が2年を超える者
- イ、学校教育法に基づく短期大学及び高等専門学校を卒業した者又は平成25年3月31日までに卒業見込の者

#### (2) 次のいずれかに該当する者は、受験できません。

- ①日本国籍を有しない者
- ②地方公務員法第16条の規定に該当する者(以下のとおり)
  - ・成年被後見人又は被保佐人(民法改正の経過措置としての準禁治産者を含む。)
  - ・禁錮以上の刑に処せられ、その執行を終わるまで又はその執行を受けることがなくなるまでの者
  - ・吉富町において懲戒免職の処分を受け、当該処分の日から2年を経過しない者
  - ・日本国憲法施行の日以後において、日本国憲法又はその下に成立した政府を暴力で破壊することを主張する政党その他の団体を結成し、又はこれに加入した者

### 3) 試験日時及び試験会場等

区分	試験日時	試験区分	試験の種類	試験会場
第1次試験	○2月3日(日) 午前 9時00分 受付開始 午前10時00分 試験開始	一般事務A 一般事務B	○教養試験 ○適性検査 ①事務適性 ②一般性格診断 ○作文試験	吉富町外一市 中学校組合立吉富中学校 (吉富町大字直江612番地)
第2次試験	○2月下旬 午前 9時00分 受付開始 午前 9時30分 試験開始 【詳細については、1次試験合格者に行う合格通知書にて通知します。】	一般事務A 一般事務B	○面接試験 ○身体検査	吉富町役場 (吉富町大字広津226番地1)

(注1) 計算機能又は翻訳機能がついた腕時計等の試験会場内への持込は禁止します。また、携帯電話を時計として使用することも禁止します。  
(注2) 自家用車での来場は禁止します。

## 豊前法律相談センター 無料法律相談のお知らせ

- 相談時間 月～金曜日  
午後1時～午後4時(祝日は除く)
- 場 所 豊前法律相談センター  
(豊前商工会議所2階 豊前市民会館前)
- 相談内容 土地、離婚、相続などあらゆる法律問題
- 相談料 吉富町に住所を有する方は、一年度一人  
1回30分のみ無料となります  
(交通事故、多重債務相談は年間通じて無料です)
- 手 続 き
  1. 役場住民課で相談紹介状(チケット)の交付を受ける
  2. 法律相談センターに予約をする  
(☎0979-82-5272)
  3. 相談紹介状(チケット)を持参して、法律相談センターに伺う
- 相談期間 平成25年3月29日まで行います
- 問い合わせ 役場住民課 ☎24-1124

借金、離婚、相続、労働問題、犯罪被害等でこまっていたら…まずは、法テラスへご相談ください。

法テラス北九州 ☎0503383-5506  
(業務時間9:00～17:00)

### 募集 平成24年度 豊前市外二町清掃施設組合 リサイクル講座受講生募集

- 講座名 布ぞうり作り
- 講座開催日 2月8日(金)・3月8日(金)  
2回コース 午前10時～12時
- 募集人数 25名
- 申込期間 1月7日(月)～1月25日(金)
- 申込先 豊前市外二町清掃センター  
受付時間 8時30分～16時30分  
☎0979-82-2192

### 募集 吉富町男女共同参画 審議会委員を募集します

吉富町では、男女共同参画社会の実現に向けて「吉富町男女共同参画基本計画」を策定いたします。この基本計画策定に伴いあらゆる分野における男女共同参画の推進に関するご意見を伺うために「吉富町男女共同参画審議会」を設置します。この審議会委員を募集します。

- (1)応募資格 20歳以上で町内に住所を有する方
- (2)募集人員 若干名  
(応募多数の場合は調整をさせていただきます)
- (3)申込期間 平成25年1月10日(木)から1月25日(金)
- (4)任 期 平成25年2月から平成26年3月末
- (5)申込先、問い合わせ 役場住民課 ☎24-1124

# 20歳になったら 忘れずに国民年金の 加入手続きを

### ◎加入の手続き

学生や自営業者などの方(第1号被保険者)で、20歳になれる方は、役場住民課で国民年金加入手続きをしてください。

サラリーマンや公務員等の方(第2号被保険者)や、その第2号被保険者に扶養される配偶者の方は、勤務先の事業所が加入手続きを行いますので、個別の手続きは必要ありません。

### ◎保険料の猶予・免除

国民年金の平成24年度の保険料額は、月額14,980円です。

学生であるなど、収入が少ないために国民年金保険料の納付ができない場合は、申請により保険料の納付が猶予・免除となる制度があります。

学生以外の一般の自営業者の方等は、経済的な理由等により保険料の納付が

困難なときに、ご本人の申請によって「保険料免除制度」や「若年者納付猶予制度」を利用することもできます。

申請手続き等詳しくは、役場住民課、または小倉南年金事務所にお問い合わせください。

役場住民課  
☎24-1124

### ◎1・2月の年金出張相談日

期 日	1月17日(木)・31日(木)
	2月14日(木)・28日(木)
時 間	・10時～12時 ・13時～15時30分
開設場所	豊前地域職業訓練センター

\*予約制となっています。  
予約受付は小倉南年金事務所お客様相談室  
☎093-471-8873までお申込みください。



## ○冬の省エネ・節電について

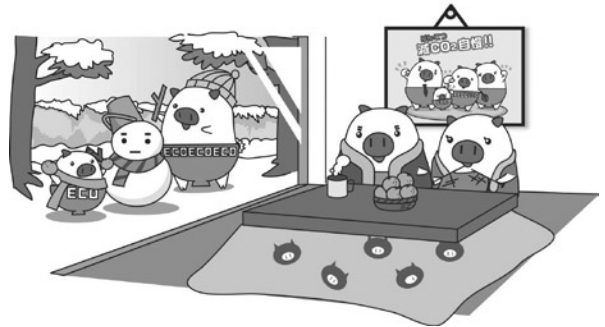
電力需給の十分な改善が見込めない状況となっているため、九州電力管内では政府から、「数値目標を伴わない節電」が要請されています。各家庭では、「寒い時は重ね着をする」、「不要な照明はできるだけ消す」など、原点に立ち返って家庭生活に無理のない範囲で節電の定着を図りましょう。今年の冬も省エネ・節電に取り組みましょう。

**節電要請期間・時間** 平成24年12月3日～平成25年3月29日の平日8時～21時  
(12月31日及び1月2日～4日を除く)

※ご家庭で節電対策を行う際には、決して無理をせず体調を考えながら取り組みましょう。

## ○ふくおか省エネ・節電県民運動

この夏、60,000名以上の福岡県民の皆様にご参加いただいた「ふくおか省エネ・節電県民運動」を冬の期間も実施します!!省エネ・節電を宣言して、「エコストラップ2012」をゲット!!協賛企業のお店でお得なサービスを受けよう!  
この冬は、できることから省エネ・節電に取り組みましょう!



福岡県地球温暖化対策マスコットキャラクター「エコトン」とその家族

### 〈県民運動の流れ〉

- 事業内容 ①家庭の節電メニューの中から取組を宣言。
- ②福岡県からエコストラップを進呈。
- ③ストラップを持って協賛企業のお店に行くと色々な特典が受けられます。
- ④1月～2月の電気使用量を、前年と比較して削減できた方に、抽選で県産米等をプレゼントします。

### 〈家庭の節電メニュー〉

- エアコン ①重ね着などをして、室温20℃を心がけましょう。
- ②窓には厚手のカーテンを掛けましょう。
- 照明 ③不要な照明をできるだけ消しましょう。
- テレビ ④画面の輝度を下げましょう。必要な時以外は消しましょう。
- 冷蔵庫 ⑤冷蔵庫の設定を「弱」に変えましょう。扉を開ける時間をできるだけ減らしましょう。
- 食品をつめこまないようにしましょう。
- ジャー・炊飯器 ⑥早朝にタイマー機能で1日分をまとめて炊きましょう。保温機能は使用せずに、よく冷ましてから冷蔵庫に保存しましょう。
- 温水洗浄便座(瞬間式) ⑦便座保温・温水の設定温度を下げましょう。不要時はふたを閉めましょう。
- 待機電力 ⑧リモコンではなく、本体の主電源を切りましょう。使わない機器はプラグを抜いておきましょう。

※チラシ・宣言書は吉富町役場住民課でも配布しています。

■問い合わせ 福岡県環境部環境保全課地球温暖化対策係 ☎092-643-3356  
(詳細情報)ふくおかエコライフ応援サイト <http://www.ecofukuoka.jp/>

## ○ごみ出しのルールを守りましょう

ごみを出す前に「資源とごみの分別ガイドブック」で、収集日や内容をよく確認してください。「これくらいなら」、「他の人もしているから」等の考えはやめ、ごみ出しのルールを必ず守りましょう。

- ・テレビやタイヤなど、収集できないごみをステーションに出すことはやめましょう
- ・指定の袋があるものは、必ず指定の袋に入れましょう
- ・事業系のごみをステーションに出す行為はやめましょう



「下水道排水設備  
工事責任技術者」の  
登録が始まります！

本町では平成15年度末より一部の区域において公共下水道が供用開始されております。各家庭等から役場が設置した公共ますの間をつなぐ排水設備工事は、吉富町の指定工事店で行なえば施工することはできません。その指定工事店の指定を受けるためには、今回の登録が必要となります。

○新規登録資格条件

平成20年度～平成24年度で福岡県下水道排水設備工事責任技術者試験に合格した方、又は福岡県内の他の地方公共団体において既に登録を受けている方。

○更新登録資格条件

平成24年度福岡県下水道排水設備工事責任技術者更新講習を修了した方

○受付期間

平成25年1月21日(月)  
～平成25年2月8日(金)  
※ただし、土曜日・日曜日を  
除きます。

○受付時間

午前8時30分～午後5時15分

○手数料

一件につき 2,000円

○申込先

吉富町役場上下水道課 窓口  
※申請書は、上下水道課に用意しております。

【問い合わせ】

役場上下水道課

☎24-4074

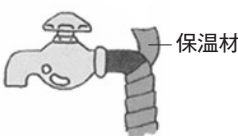




# 水道管にも冬じたくを

ここ数年、厳しい寒さが続き水道管が凍結する事例が続発しました。また、今年も厳しい寒さが予想されます。気温が下がり氷点下近くになると、風当たりの強いところや日陰にある、むき出しの水道管や水道メーターは、凍ったり破裂したりすることがありますので、水道管の冬支度も早めにすることをおすすめします。

①凍結防止の方法

水道管や水道メーターに保温材(市販の保温チューブや布・古毛布でも可)を巻き付け、その上からはがれ落ちないよう、ビニールテープなどで巻いてください。布・古毛布を巻くときは、水で濡れないようにビニールを被せるか、テープを巻く場合には布の部分が見えないくらいしっかり巻いてください。

<p>(1) 露出した給水管には保温材を巻きまします。蛇口も凍結しやすいのでご注意ください。(水道管を保温する材料は、ホームセンターなどで買う事が出来ます。)</p>	<p>(2) 保温材としては、毛布・布などがあります。包んだ上からビニールなどを巻いて保温材がぬれないようにしましょう。</p>	<p>(3) メーターボックスの中には毛布や布などを入れると、メーターの凍結を防止することができます。凍結の時期がすんだら取りのぞいてきれいにしてください。</p>
 <p>保温材</p>	 <p>ビニール</p>	 <p>古い毛布や 布切れ</p>

②凍って水が出なくなった場合

自然に溶けるのを待つか、タオル等を被せて、ゆっくりとぬるま湯をかけて溶かします。(熱湯は絶対にかけないでください。蛇口や水道管が破裂する恐れがあります。)

③水道管が破裂したら

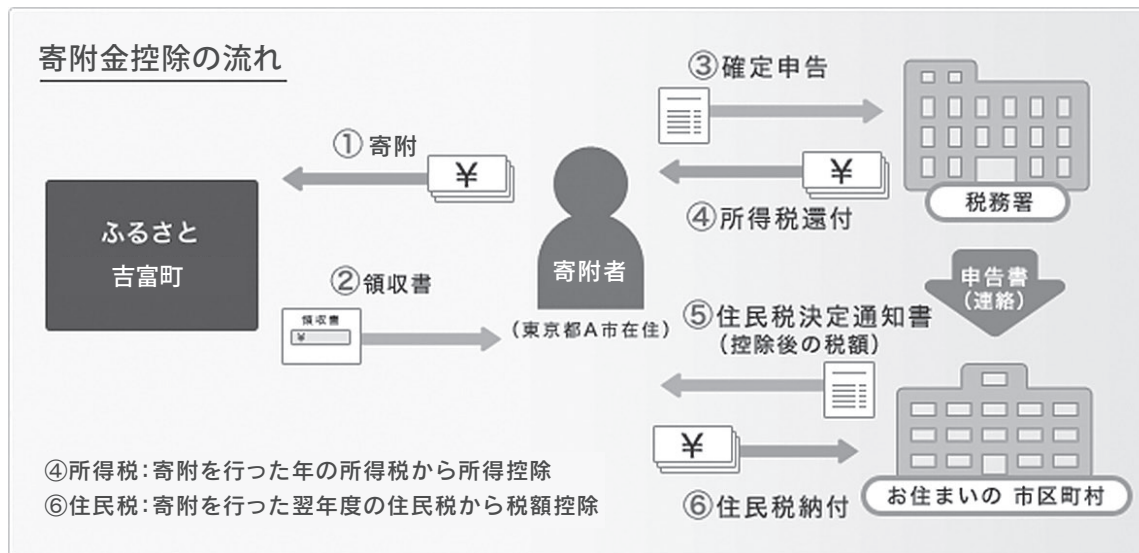
メーターボックス内の止水栓を開めて、吉富町指定工事業者に修繕を依頼してください。

《問い合わせ》上下水道課 ☎24-4074

# 「ふるさと納税」で吉富町を応援してください!

吉富町では、ふるさと吉富町を応援したいと思っただけの方から寄附を募集しています。皆様からの寄附金は、いただいた翌年度に吉富町のさまざまな事業に活用させていただきます。お正月に、町外にお住まいのご家族やご親戚、ご友人など、吉富町に帰省される方が多くいらっしゃると思いますが、是非、この制度を利用して吉富町を応援して下さるようご紹介ください。

(参考)「ふるさと納税」は新たに税を納めるというのではなく、ふるさとへの寄附金のことです。個人で2,000円を超える寄附を行ったときに、住民税と所得税から一定の控除を受けることができる制度です。



【問い合わせ】 \* 役場税務課 ☎24-1125 \* 役場企画財政課 ☎24-4071

【参考】 吉富町ホームページ <http://www.town.yoshitomi.lg.jp/p/1/8/2/15/>  
(総務省の「ふるさと寄附金など個人住民税の寄附金税制」をリンクしています。)

※平成24年12月号にも「ふるさと納税」の記事を掲載しましたが、「寄附金控除の一例」に一部誤りがあり、大変ご迷惑をおかけしました。寄附金控除の額については、所得や寄附金額等により控除額が変動しますので、詳細につきましては、役場税務課・企画財政課までお問い合わせください。

## ご存知ですか? 定住化促進制度

**吉富町では、新たに住宅を取得された方に定住化奨励金を交付しています。**

町内への定住を促進するため、他に自己所有の住宅を持たず町内に住宅を新築、建替え又は購入された方に対し、家屋と土地に課税される固定資産税相当額(注)を奨励金として3年間交付しています。

(注)平成23年4月1日以降に家屋を取得(所有権保存登記)した場合、平成23年3月31日までに家屋を取得した場合の奨励金は家屋分に課税される固定資産税相当額となります。

### 奨励金の交付の手続きについて

- ①将来にわたって定住することを目的に、町内に自分が生活するための家を新築、建替え又は購入する。
  - ②その家を生活の拠点とし、生活する。(住民登録)
  - ③奨励金交付対象者指定申請をする。→ **交付対象者に指定**
  - ④奨励金の該当年度分の固定資産税を納付し、奨励金の交付申請をする。(3年間) → **奨励金を交付**
- ※必要書類や交付要件など詳しいことは問い合わせください。

◎本年度「奨励金交付の指定」を受けている皆様へ  
奨励金の交付申請はお済みですか?本年度分の固定資産税の納付後に交付申請手続きをしてください。

問い合わせ 役場企画財政課 ☎24-4071

吉富町ふるさとガイド養成講座が終了しました

平成24年の9月から12月にかけて、計4回（講座3回、テスト1回）にわたり吉富町の歴史や文化を学び、ふるさとガイドを養成する講座が開催されました。町内外から計45名の出席者が参加し、資格要件を満たした27名の方が吉富町ふるさとガイドとして認定されました。地域の良さを発信するための講座でしたが、平成26年度の東九州自動車道開通に向け、認定ガイドの皆様が今後さまざまな場面で吉富町の魅力を広めていただけることが期待されます。



写真右手は講師をしていただいた吉富町歴史文化の会会長 太田榮氏

吉富町町制施行70周年記念事業

第2回 吉富町地域コミュニティ研修会に参加してみませんか！

**とき** 平成25年1月13日(日) 午後1時30分～午後4時まで  
(受付：午後1時～)

**ところ** 吉富フォーユー会館 2階 研修室1・2

**第1部** こうえん 口演テーマ「地域コミュニティは人づくりから」

講師：矢野 大和氏〔午後1時30分～午後3時〕  
～＜休憩・準備＞10分～

**第2部** 事例発表 町内地域づくり活動団体による事例発表  
〔午後3時10分～午後4時〕

- ◆参加資格 吉富町内にお住まいの方で地域活動に関心のある方であればどなたでも参加できます。
- ◆参加費 無料
- ◆問い合わせ・申込み先 役場企画財政課 ☎0979-24-4071(直通)

講師 「矢野大和さん」のプロフィール

おおいた観光特使

矢野大和さんは大分県宇目町の「観光大使」という、当時地方公務員としては全国でも珍しい職務を与えられ、ふるさと宇目町をPRすべく全国各地を口演でまわられました。宇目町から佐伯市の観光大使を経て、現おおいた観光特使に至るまでに11年間で延べ4000カ所の会場で口演を行い、平成19年4月に佐伯市役所退職後、フリーとなった現在も、大分県のPRを含めた"笑って元気な口演"は月間30会場を超えています。

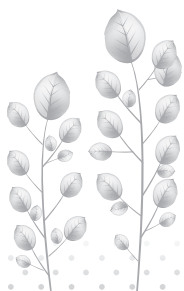
※現在就かれている主な役職

- おおいた観光特使
- NPO法人全国生涯学習まちづくり協会会員
- NPO法人うめまちづくり協議会相談役
- 県南落語組合会長

産業建設課だより

地域材普及啓発で長椅子を設置しました！

京築地域材の利用推進を図るための普及啓発に関する活動等を企画、立案し実施することを目的とする京築地区森林・林業推進協議会の地域材利用推進部会より、このたび地域材のスギを利用した長椅子を、吉富小学校に8脚と役場庁舎内に1脚設置しました。是非一度、温かみのある上品なスギの長椅子に腰掛けてみてください。



# 吉富町病児・病後児保育をご存知ですか。

## 病児・病後児保育ってなあに？

病気にかかっている、あるいは病気の回復期にあるお子さんを日中お預かりして、保護者に代わってお子さんの保育と看護をおこなう施設で、東病院付設の病児保育ラビットにて行なっています。働く保護者のために、子どもが病氣中でも安心して仕事をしてもらえるよう育児支援をします。

## 利用する前に登録票の提出を！

利用される方は、事前登録が必要です。予め登録票を役場健康福祉課に提出してください。

## 利用できる方（利用される方は、前日17時までに予約をお願いします。）

かかりつけ医が「入院の必要がなく保育室の利用が可能」と判断したお子さんが利用できます。利用される時は、申請書に必要事項を記入し、かかりつけの先生に記載してもらい、前日までに役場健康福祉課もしくは東病院に提出してください。

対象児童は、生後3ヶ月から小学校3年生までの児童となっています。

■**保育時間** 月曜日から土曜日の午前8時から午後5時30分の間で、連続7日間可能となっています。

■**利用料金** 1人1日 2,000円  
但し、生活保護世帯の方は無料、前年度住民税非課税世帯は500円、前年分所得税非課税世帯は1,000円となっています。

ご不明な点は、**役場健康福祉課(☎24-1123)**までお問い合わせ下さい。

## 「見守りネットふくおか」の取り組みがスタートしました。

福岡県では、ひとり暮らしの高齢者などの方々が、もっと安心して暮らせるよう、「見守りネットふくおか」の取り組みを開始しました。これは、事業者の皆様方が、日常業務の中で、訪問した家の異変を察知した場合などに、役場へ情報提供していただく取り組みとなっています。

今回、この取り組みに、西日本新聞・朝日新聞・毎日新聞・日本経済新聞・読売新聞(順不同)の新聞配達員の皆様方にご協力していただくこととなりました。

吉富町では、4人に1人が高齢者である超高齢社会を迎えています。皆様が安心して暮らせるよう、ご近所にお住まいの方の異変を察知した場合などには役場にご相談ください。ご協力をよろしくお願いいたします。

## 新しい民生委員・児童委員のご紹介

平成24年12月1日付けで、今吉下区の民生委員・児童委員に永野 荘志さんが厚生労働大臣から委嘱されました。

### ●民生委員・児童委員とは

民生委員・児童委員は町民の皆様方の立場になって相談に応じ、必要な援助を行う民間の奉仕者です。本町では17名の民生委員・児童委員と2名の主任児童委員が奉仕活動を行っていますので、何か困ったことがあれば、お住まいの行政区の担当民生委員・児童委員にお気軽にご相談ください。

◎上記記事に関する問い合わせ 役場健康福祉課 ☎24-1123

# 子育て支援センター便り

【吉富町子育て支援センター】  
 築上郡吉富町大字広津641番地1  
 TEL・FAX 23-2178  
 E-mail:yoshi-kosodate@bz03.plala.or.jp

## クリスマスリース作り

12月の行事としては、子どもが楽しみにしているクリスマス!家庭での雰囲気盛り上げるために、創作活動として親子でリース作りに取り組みました。

かずにリボンを巻き、木の実やビーズを使って飾り付け、だんだん出来上がっていくリースに、手伝っている子どもたちも満足していました。

センターでも、英会話ふれあい事業の中でクリスマス会をし、サンタさんに扮した先生からプレゼントがあり、子どもたちは大喜びでした。



あけましておめでとうございます。  
 本年もよろしくお祈りします。

### 1月の活動予定

9日❖ 英会話ふれあい事業  
 ●10:30~11:30

11日金 リトミック  
 ●10:30~11:30

16日❖ 絵本読み聞かせ  
 ●10:30~11:30

23日❖ 英会話ふれあい事業  
 ●10:30~11:30

30日❖ 積み木遊び  
 ●10:30~11:30

※1月1日(火)~1月3日(木)は休館です。

## ひとり暮らしの高齢者の方や高齢者世帯の方を対象に、住宅用火災警報器の設置を行いました。

平成24年11月28日に、福岡県電気工事業工業組合青年部京築支部によるボランティア事業の一環として、ひとり暮らしの高齢者の方や高齢者世帯の方18名を対象に、住宅用火災警報器の設置を行いました。

当日は、京築広域圏消防本部と九州電力行橋営業所、健康福祉課の職員らが同行し、火災予防の呼びかけや電気設備の点検も併せて行いました。

冬は空気が乾燥し、火災が発生しやすい気候です。

皆様も、火の元には十分ご注意ください

役場健康福祉課 ☎24-1123



## 吉富町地域包括支援センターだより

### ~身体を温めて冬を乗り切りましょう~

冬の寒い時期みなさんはどのように過ごしていますか。ずっとこたつに入っていないませんか。寒さは身体を冷やし、動きを悪くします。動きが悪くなるとつまずいて転倒する危険性もあります。血液の循環を良くして身体を温め、元気に活動することが、介護状態にならないよう予防する1つの方法です。

#### 身体を温めましょう

- ①手浴や足浴を行いましょ
- ②体操をしましょ
- ③身体を温める食事を食べましょ。

5分間行くと、温かい血液が身体中を巡るので身体全体が温かくなります。筋肉の緊張をほぐすと血行がよくなります。ネギや大根等身体を温める野菜を食べましょ。



吉富町地域包括支援センター ☎26-1192

## 福岡県小・中学生科学研究作品展 吉富中学校1年生永坂さんが優秀賞を、 吉富小学校3年生野田さんが優良賞を受賞しました。



夏休みの自由研究を審査する福岡県小・中学生科学研究作品展（福岡県教育委員会主催）が開催され、応募総数12,691点の中から優秀賞3点、優良賞18点が選ばれ、吉富中学校1年生永坂あかりさんが、最高賞である優秀賞を見事に受賞しました。研究テーマは、「おいしい水の方程式～おいしい水ってどんな水？～」で、知り合いの家で出してもらったお茶の味やにおいが、同じ水道水を使っているのに、自分の家のものと違うことを不思議に思い、おいしい水の秘密はどこに隠されているのかを研究したものです。

また、吉富小学校3年野田響一さんは、研究テーマ「家から出したごみをこやしにして大きなおいしいやさいをそだてることができるか～こやし作りとかぶの生長～」で、優良賞を受賞しました。

2人は、11月26日に吉富町役場を訪れ、今富町長に受賞の報告を行いました。永坂さんは、「知りたいことや不思議なことがあったら、また研究します。」と、野田さんは、「来年も頑張る。」と話していました。



左から  
優良賞を受賞した野田響一さん、  
優秀賞を受賞した永坂あかりさん  
後ろは、受賞の報告を受けた  
今富町長、園田教育長

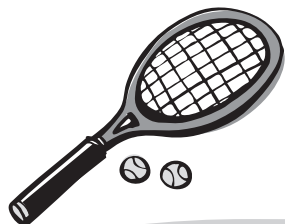


左から今富町長、村上さん、末吉さん

## 吉富中学校ソフトテニス部 村上・末吉ペアが福岡県大会で 優勝しました。

吉富中学校ソフトテニス部 村上皓紀（こうき）さん（2年生）、末吉慶如（けいすけ）さん（2年生）ペアが、福岡県ジュニアソフトテニス（個人選）選手権大会（11月4日、福岡市）で優勝を果たしました。この大会には、福岡県各地から勝ち上がった80組が出場し、熱戦が繰り広げられました。ペアは、後衛の村上さんが粘り強くボールをつなぎ、前衛の末吉さんが強烈なスマッシュで決める戦い方で、見事にその頂点に立ちました。この結果、九州ジュニア選抜インドアソフトテニス大会（12月23日、熊本市）への出場を決めました。

二人は、12月6日に吉富町役場を訪れ、今富町長に県大会優勝と九州大会出場の報告を行い、「九州大会でも優勝し、全国大会への出場を目指します。」と抱負を語りました。吉富中学校ソフトテニス部個人戦の県大会優勝は、10年ぶりのことです。



# Sport Topics

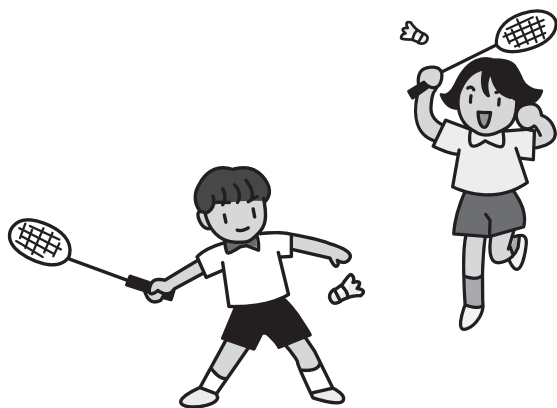
## スポーツ・ピックアップ

吉富町町制施行70周年記念事業

### 第25回 吉富町バドミントン大会

12月9日(日)に、吉富町体育館で吉富町町制施行70周年記念事業「第25回吉富町バドミントン大会(吉富町体育協会バドミントン部主催)」が開催されました。

大会には、8団体36チーム72名が出場し、各クラスで大熱戦を繰り広げました。



#### 〈大会結果〉

<b>男子A級</b> 優勝*岸垣 公也/松本 千鈴	<b>男子B級</b> 優勝*新家 勇斗/百留 撤矢
<b>女子A級</b> 優勝*大熊 文紀代/山崎 一美	<b>女子B級</b> 優勝*大嶋 麻衣/小杉 彩歌
<b>C級</b> 優勝*久保 成弘/湯浅 修二	<b>C級小学生</b> 優勝*小野 龍之介/浦岡 陸人

吉富町町制施行70周年記念事業

### 第4回吉富町卓球大会

12月2日(日)に、吉富町体育館にて吉富町町制施行70周年記念事業「第4回吉富町卓球大会(吉富町体育協会卓球部主催)」が開催されました。

大会には、5団体17チーム55名が出場し、すばらしい技とチームワークで熱戦を繰り広げました。



#### 〈大会結果〉

<b>一般の部</b> 優勝*吉富卓球クラブB (写真後列) 準優勝*吉富卓球クラブA	<b>少年の部</b> 優勝*ドリームE (写真前列) 準優勝*ドリームB
--	--

吉富町町制施行70周年記念事業

### 第6回 吉富町 親善グラウンドゴルフ大会

11月10日(土)に、吉富漁港総合グラウンドで吉富町町制施行70周年記念事業「第6回吉富町親善グラウンドゴルフ大会(吉富町体育協会グラウンドゴルフ部主催)」が開催されました。

大会には、町内の愛好家20名が出場し、親睦と交流を深めました。



#### 〈大会結果〉

優勝*高濱 眞 (写真中央)
準優勝*藤家 清見 (写真右)
第3位*高原 武人 (写真左)



# Sport Topics

## スポーツ・ピックアップ

### 第44回豊築武道大会

11月18日(日)に、豊前市民体育館・武道館等で「第44回豊築武道大会」が開催されました。吉富町からは、剣道及び柔道に小学生・中学生・一般が出場し、好成績を残す大活躍をみせました。大会結果は、次のとおりです。

#### お知らせ

吉富町武道館少年剣道教室では、随時生徒を募集しています。日本古来の武道である剣道を通して、心身の鍛錬とともに、子どもさんの豊かな人格形成を目指します。

- ◆募集対象者 小学生(初心者歓迎)
- ◆練習日 火・木曜日 午後6時～8時  
土曜日 午前9時～12時
- ◆場所 吉富町武道館

吉富町の天仲寺山で修練に励んだ幕末の剣豪・島田虎之助の『剣心一致』の精神が受け継がれた伝統ある吉富町剣道教室です。ぜひ稽古日に見学に来てください。

- ※道具等の貸し出しもしています。
- ※小学生以外の方でも、お気軽にご相談ください。
- 【問い合わせ先】 下畑 茂喜 ☎24-2553  
佐伯 祐文 ☎22-9594

#### 〈大会結果〉

##### 剣道・個人の部

- 〈小学校男子5年生の部〉
  - 準優勝\*工藤聖史
  - 第三位\*桃井健寿

- 〈小学校女子高学年の部〉
  - 第三位\*桃井深央

##### 柔道・個人の部

- 〈小学校男子2年生の部〉
  - 第三位\*池之上裕人
- 〈小学校男子3年生の部〉
  - 優勝\*樋下柊希
- 〈小学校男子4年生の部〉
  - 優勝\*村上暢章
- 〈小学校男子6学年の部〉
  - 優勝\*伊藤大輝
  - 準優勝\*塚崎大介
- 〈小学校女子中学年の部〉
  - 準優勝\*伊藤優月

- 〈中学校男子1年生の部〉
  - 優勝\*榎本晃弥
  - 第三位\*境 龍矢
- 〈中学校男子2年生の部〉
  - 優勝\*中西翔梧
  - 準優勝\*山本圭吾
- 〈中学校女子の部〉
  - 優勝\*加藤聖菜
- 〈一般の部〉
  - 優勝\*橋本展洋

##### 柔道・団体の部

- 〈小学校の部〉
  - 準優勝\*吉富少年柔道教室
- 〈中学校の部〉
  - 優勝\*吉富中学校

### 吉富ファイターズ大活躍!!

10月20日(土)に中津市ダイハツアリーナで「第17回中津ライオンズカップ小学生ミニバスケットボール大会」が開催されました。大会には中津市、宇佐市のチームが参加し、吉富ファイターズ男子が見事準優勝に輝きました。女子チームも男子チームを最後の最後まで大きな声で応援し、男女一緒につかんだ準優勝でした。

また、12月1日(土)、2日(日)に長崎県佐世保市で「第6回ウイングカップ小学生ミニバスケットボール大会」が開催され、吉富ファイターズ、中津東部クラブ、宇佐クラブの6年生女子の合同チームが出場しました。

九州各地から集結した約70チームの強豪がひしめくなか、見事3位に入賞し、吉富ファイターズの矢鳴みのりさんが敢闘賞を受賞しました。



吉富ファイターズ男子チーム(上)と6年生女子合同チーム(下)



## 吉富町教育委員会では 次のとおり臨時職員を募集します。

### ●文化財専門臨時職員（埋蔵文化財発掘調査員）

- 募集人員 1名
- 雇用期間 平成25年2月1日～平成25年3月31日  
※採用期間は平成24年度末までとしますが、勤務状況が良好な場合に限り、事業終了年度まで更新することが可能です。
- 勤務日数 週5日勤務
- 報酬・賃金 月額172,200円
- 業務内容  
平成24年度～25年度に実施する埋蔵文化財包蔵地図更新に係る発掘調査及び報告書作成
- 応募資格  
※学校教育法に定める大学若しくは大学院で考古学を専攻し、卒業(修了)した者、又はこれと同程度の専門知識を有する者  
※埋蔵文化財の発掘調査及び報告書作成の経験を有する者
- 申込期限 平成25年1月22日(火)  
応募締め切り後、審査し決定いたします。(面接を行う場合があります。)

### 〈問い合わせ・申込み〉

吉富フォーユー会館内 吉富町教育委員会  
☎22-1944

## 子ども会カルタ大会

11月18日(日)、吉富町老人福祉センターで、「第16回吉富町子ども会カルタ大会」が開催されました。

高学年10チーム、低学年4チームに分かれて真剣勝負が繰り広げられました。

主な結果は次のとおりです。

### 〈大会結果〉

#### 高学年の部

- 1位\*別府Aチーム(別府子ども会)
- 2位\*きつれしまパープルチーム(喜連島子ども会)
- 3位\*きつれしまイエローチーム(喜連島子ども会)

#### 低学年の部

- 1位\*きつれしまオレンジチーム(喜連島子ども会)
- 2位\*今吉Bチーム(今吉子ども会)
- 3位\*きつれしまブルーチーム(喜連島子ども会)



## “よしみ憩いのやかた” にイルミネーション!

昨年12月から、吉富町商工会青年部(部長:向野信也氏)の方々が「よしみ憩いのやかた」に設置したイルミネーションが、吉富町の玄関を美しく彩っています。

今月下旬まで点灯いたしますので、どうぞお楽しみください。

## 第15回京築ふるさと文化祭

この文化祭は、京築地区7市町の10文化協会が順番に開催地となる催しで、今回は平成24年11月に吉富町で開催されました。

「ふるさとほりおこしフェア」として展示発表が、24日、25日に吉富町体育館で、「ふるさと芸能まつり」としてステージ発表が、25日に吉富フォーユー会館で行われました。

各団体が、それぞれ多彩で個性豊かな素晴らしい作品の展示や発表を行い、京築地区全域から多くの人が訪れ、賑わいました。



## 絵本の読み聞かせ 『おはなし会』



町内在住の未就学児を対象に絵本の読み聞かせを行います。

紙芝居やパネルシアター、手遊び歌などをおりませながらの楽しい時間を親子で一緒に楽しみに来てください。

参加費は無料です。

- 日 時 平成25年1月16日(水)  
午前10時30分から(30分程度)
- 場 所 吉富子育て支援センター 多目的ホール
- 問い合わせ 吉富町教育委員会 ☎22-1944



## パソコン教室に参加しませんか!

生涯学習講座「パソコン教室」の受講生を募集します。

- 対象者 吉富町在住の20歳以上の方
- 内 容 インターネットの基本操作  
(見たいものや、調べたいものの検索方法など)
- 日 時 1月23日(水)~24日(木)  
午後1時30分~午後4時30分
- 申込み期間 1月7日(月)~1月15日(火)  
土日祝日を除く、午前8時30分から午後5時15分まで
- 場 所 吉富フォーユー会館3階 パソコン教室
- 定 員 15名。先着順とし、最小催行人数は5名です。  
ただし、定員を越す場合は初めて受講する方を優先させていただきます。
- テキスト代 300円
- 申込み・問い合わせ  
吉富町教育委員会 ☎22-1944  
吉富フォーユー会館窓口または電話でお申込みください。

## BOOK 吉富町図書室からのお知らせ

### ★新着図書のお知らせ!!

- 一般書
  - 『神去なあなあ夜話』/三浦 しをん
  - 『中国に立ち向かう覚悟』/櫻井 よしこ
  - 『岳飛伝3 嘶鳴の章』/北方 謙三
  - 『天海の暗号』上・下 /中見 利男
  - 『歓喜の仔』上・下/天童 荒太
  - 『選ぶ力』/五木 寛之
  - 『食の九州遺産R「地元メシ」』
  - 『カジュアル・ベイカンシー』/J.K. ローリング

他

今月の  
ピックアップ

### 『おうちでできる着物の基本BOOK』

／石田 節子 (監修) 斉藤 房江 (スタイリング)

フォーマルから浴衣まで、着物のすべてがわかる一冊。着物の種類とTPO、かんたんで苦しくない自分のできる着付け、季節の着物遊び、イメージ別コーディネート、美しい着物ヘアなどを紹介する。



図書室は、  
フォーユー会館  
2階にあります。



- 児童書
  - 『はこいりねこ』/ヤベ チヒロ
  - 『物語の迷路』/香川 元太郎
  - 『ほねほねザウルス大図鑑』

他

## ★月間ランキング 11月分

- 一般書
  - 1位 あたため美人の冷えとりbook / 渡邊 賀子
  - 2位 ソロモンの偽証I 事件 / 宮部 みゆき
  - 3位 この君なくば / 葉室 麟
  - 4位 禁断の魔術 ガリレオ8 / 東野 圭吾
  - 5位 日輪にあらず / 上田 秀人
  - 6位 家に帰ると妻が必ず死んだふりをしています。 / ichida
  - 7位 ビブリア古書堂の事件手帖3 / 三上 延
  - 8位 アスクレピオスの愛人 / 林 真理子
  - 9位 汚れちまった道 / 内田 康夫
  - 10位 くまモンのあしあと
- 児童書
  - 1位 おばけのおうちいりませんか? / せき ゆうこ
  - 2位 うれないやきそばパン / 富永 まい
  - 3位 みんなでつくろう! こどもの切り紙 / 矢口 加奈子
  - 4位 ふしぎの国のアリス / ぼっぷ
  - 5位 おべんとう / 小西 英子
  - 6位 おひげおひげ / 内田 麟太郎
  - 7位 恐怖学校伝説 / 栖川 マキ
  - 8位 こころやさしいワニ / リチャー・パンツィエーリ
  - 9位 ぴーかーぶー! / 新井 洋行
  - 10位 きょうのごはん / 加藤 休ミ

# お知らせ

## 相談

### 母子・父子家庭の 就業支援について

町内在住の母子家庭のお母さん、父子家庭のお父さん（いずれも児童扶養手当受給者）を対象に、ハローワークと連携して就業支援事業を実施しています。

相談については、平日は対象者が居住されている役場等で、日曜日はクローバープラザ（春日市）での出張相談を行います。

（平日9:00～17:00、日曜日9:00～16:00）

### 養育費の電話相談業務 について

母子・父子家庭又は離婚協議中の方を対象に養育費に関する電話相談業務を実施しています。

（平日9:00～16:00）

母子・父子家庭の就業支援や養育費について相談を希望される方は、下記までご連絡ください。  
福岡県母子家庭等就業・自立支援センター（飯塚ランチ）  
☎0948-21-0390

### 弁護士による無料法律相談

福岡県母子家庭等就業・自立支援センターでは、ひとり親家庭の養育費などの生活上の問題に関する弁護士による無料法律相談を下記のとおり実施しています。

#### ■昼間の相談

日程	時間
平成25年 2月20日(水)	13:00 ↓ 15:00

#### ■場所

飯塚市新立岩8-1  
嘉穂・鞍手保健福祉環境事務所  
別棟会議室

#### ■申込み

希望者は、相談日前日までに  
福岡県母子家庭等就業・自立  
支援センター飯塚ランチに予  
約をして下さい。

（先着順受付 1日4人、1人当  
りの相談時間は約30分です。）

#### 《予約電話》

☎0948-21-0390

（平日9:00～17:00）

※詳細はホームページをご覧ください。上記以外の会場でも行っています。

<http://fukuoka-kenboren.jp/legal>

### 労働トラブル電話相談 (常設)について

毎週火曜日20時から21時まで、下記の電話番号で、未払賃金、解雇その他の労働トラブルについて、福岡県内の司法書士が無料で電話相談に応じます。

秘密は固く守られますので、まずは電話してみてください。

相談電話番号

☎092-724-9505

（祝日・年末年始を除きます）

#### ■問い合わせ

福岡県青年司法書士協議会

（☎092-984-3762）



## 1月10日は110番の日です

「緊急時 あわてず あせらず 110番」

### ○110番は事件事故の緊急通報専用電話です。

急を要しない相談などによる110番通報は、1分1秒を争う緊急の事件事故への対応を遅らせる原因となります。

警察に対する相談・要望などは豊前警察署(82-0110)または警察相談専用電話「#9110」(ダイヤル式電話からは092-641-9110)へお願いします。

### ○落ち着いて 聞かれたことをはっきりと!

110番をかけると対応の警察官が次のことを質問します。

その質問に「落ち着いて」「はっきり」と答えてください。

なお、対応の警察官が事件・事故の状況を詳しくお尋ねしますが、その間にも別の警察官がパトカーなどに指令をして現場に向わせていますので、安心してください。

- 事件ですか?事故ですか?...ひったくり、ケンカ、交通事故など
- 犯人は?...犯人の人数、服装、逃走方向、車のナンバーなど
- いつ?...「今!」「5分前!」など
- どこで...〇〇町〇〇番地 コンビニ△前 など
- どうなっていますか?...けが人はいないか、被害者はどうしているかなど
- あなたは?...あなたの住所、氏名、電話番号など



#### ○問い合わせ

豊前警察署☎82-0110

# お知らせ

## 募集

### 平成25年度 福岡県立小倉聴覚特別支援学校 幼稚部入学者選考

#### ■志願資格

平成21年4月2日～平成22年4月1日に生まれた聴覚に障害のある幼児

(平成19年4月2日から平成21年4月1日までに生まれた者の編入学についても、受入可能)

#### ■募集期間

平成25年1月28日(月) 9:00  
～2月8日(金) 16:00  
(ただし土日は除く)

#### ■入学志願手続き

本校所定の入学願書に必要事項を記入し、提出(入学願書は本校に用意)

#### ■入学者選考

平成25年2月20日(水) 9:30～  
選考料は無料

※当日は必ず保護者同伴で来校してください。また、母子手帳、身体障害者手帳があれば持参してください。

#### ■問い合わせ

福岡県立小倉聴覚特別支援学校  
北九州市小倉北区三郎丸2丁目9-1  
☎ 093-921-3600  
FAX 093-931-9904

### 平成25年度 福岡県立北九州視覚特別支援学校 幼稚部・高等部 幼児・生徒募集

#### ■募集期間

幼稚部 平成25年2月4日(月)  
～2月18日(月)  
高等部 平成25年2月1日(金)  
～2月13日(水)

#### ■入学検査 平成25年3月5日(火)

#### ■対象者

(1)幼稚部  
平成21年4月2日～平成22年4月1日に生まれた視覚に障害のある幼児

(2)高等部…専攻科 理療科  
あんまマッサージ指圧師、はり師、きゅう師の国家資格取得を目指す者で、特別支援学校高等部若しくは高校を卒業している者または平成25年3月卒業見込者

視覚障害の程度については、以下のいずれかの条件を満たしていれば入学できます。

- ①両眼の矯正視力が概ね0.3未満であること。
- ②視野狭窄など視力以外の高度な視機能障害があること。  
(身体障害者手帳の有無は入学の条件には含まれません。)

#### ■問い合わせ

福岡県立北九州視覚特別支援学校  
☎ 093-651-5419  
FAX 093-651-9095

### 平成25年度 築城基地モニター募集 のお知らせ

航空自衛隊築城基地では、基地周辺住民の意見及び要望等を聴取し、基地諸施策の改善及び向上に資するため、下記のとおり平成25年度築城基地モニターを募集します。

#### ■応募資格

- (1)本国籍を有し、基地周辺市町村の在住者で自衛隊及び防衛問題に関心があり、公平で建設的な意見ができる20歳～65歳くらいまでの方
- (2)次に該当しない方
  - 国会議員及び地方公共団体の議会の議員
  - 常勤の国家公務員及び地方公務員
  - 基地モニター経験者

#### ■応募期間

平成25年1月7日(月)から同年1月31日(水) (当日消印有効)

#### ■任期

平成25年4月1日から平成26年3月31日までの1年間

#### ■募集人数 10名

#### ■活動内容

- (1)基地行事等への参加
- (2)基地モニター会議への出席及びアンケート協力
- (3)自衛隊及び築城基地の諸政策に対する意見、要望等の提出

#### ■選考結果

平成25年3月末日までに委嘱案内状の送付をもってお知らせします。

#### ■応募方法

##### 【官製ハガキ】

- ①住所、②氏名(ふりがな)、③生年月日、④性別、⑤電話番号、⑥職業、⑦希望する理由などをご記入の上、下記まで郵送して下さい。

〒829-0151

福岡県築上郡築上町西八田  
航空自衛隊築城基地第8航空団  
監理部基地渉外室  
「築城基地モニター応募係」

##### 【E-mail】

【官製ハガキ】と同様に①～⑦の項目を記入の上、[8wg-adm001@inet.asdf.mod.go.jp](mailto:8wg-adm001@inet.asdf.mod.go.jp)まで送信して下さい。

## 自衛官候補生募集

■受付期間 平成24年12月6日から  
平成25年1月16日まで

■応募資格 平成25年4月1日現在、18歳以上27歳未満の男子

■試験期日及び場所 受付時に、お知らせします。

■問い合わせ 福岡地方協力本部築城地域事務所  
☎ 0930-56-1150(内線229)  
070-6957-8215



# お知らせ

## イベント

### 「奥田知志(さとし)講演会」 へのご案内

- 日時 平成25年1月24日(木)  
18:00~19:30
- 会場 教育会館  
(豊前市役所東側)
- 講師 奥田知志(さとし)さん
- 演題 北九州市ホームレス支援  
「絆が希望を創りだす」
- 入場料 無料
- 主催 NPO法人築上豊前教育相談所・研究所
- 共催 (財)福岡県退職教職員協会  
築上豊前支会
- 問い合わせ  
豊前市大字吉木554-8  
教育会館 担当:常盤  
☎0979-82-1357

### 北九州空港イベント情報

#### 〈ぜんざい振る舞い〉

- 日時 平成25年1月14日(月・祝)  
9:30~
- 場所 北九州空港旅客ターミナル  
1階イベント広場
- 内容 無料、先着300杯

#### 〈北九州空港でバレンタイン〉

- 日時 平成25年1月19日(土)~  
平成25年2月14日(木)
- 場所 北九州空港旅客ターミナル  
2階出発ロビー、搭乗待合室内
- 内容 「良縁成就」、「幸福の神様」として信仰されている筑後市の恋の木神社からお札をいただき、バレンタイン神社を設置します。恋みくじ、恋結び陶板、メッセージカードを掲示して、イベント終了後に恋の木神社で祈願、奉納します。

## 募集

### 平成24年度ポイント方式 県営住宅入居者募集

- 募集住宅 県内に所在する県営住宅(募集対象団地、募集戸数等詳細については募集案内書をご覧ください。)
- 募集案内書配布期間及び申込受付期間 平成25年1月10日(木)~平成25年1月21日(月)(申し込み手数料は不要)
- 募集案内書配布場所 県住宅供給公社、公社管理事務所(福岡・北九州・筑後・筑豊)、公社管理事務所出張所(行橋・大牟田・直方・田川)、県営住宅課、県内の各市区役所及び町村役場、各地区県民情報コーナー(北九州・筑後・筑豊・京築)ほか
- 問い合わせ 県住宅供給公社県営住宅管理部(092-781-8029)または、県庁県営住宅課(092-643-3739)



### 20歳以上の人を対象とした定時制高校入試特例措置

福岡県立高校定時制課程では、満20歳以上で希望される人に対し、学力検査を行わず、作文にて入学者選抜を行う特例措置を実施しています(一部学校を除く)。これから勉強を始めて、高校卒業資格を得たいと考えている人の入学をお待ちしています。

- 志願資格 高校入学資格がある満20歳(平成25年4月1日現在)以上の人
- 願書配布場所・試験会場 志望先高校
- 願書受付期間 平成25年2月18日(月)~25日(月)(最終日は正午まで)
- 試験日 平成25年3月12日(火)・13日(水)
- 問い合わせ 福岡県教育庁高校教育課(☎092-643-3904)  
又は志願先高校  
HP <http://www.pref.fukuoka.lg.jp/e04/teiji.html>

### 豊前築上医師会看護高等専修学校 准看護師生徒募集

#### 二次募集

- \*2年間で准看護師の受験資格が得られる学校です。
- \*准看護師試験合格率100%(昨年度実績)
- \*自立を目指し、1日も早く働きたい方。あなたの優しさとエネルギーを看護に役立て、地元で専門職者となりませんか?

#### 〈奨学金制度があります〉 月額(6万円)

- ※卒業後、豊前築上管内の病院および診療所、その他施設において5年間継続従事後、返還は免除となります。(詳細については本校へお問い合わせください)

#### ■二次試験日程

- 【試験日】平成25年2月16日(土)
- 【願書受付】  
平成25年2月1日(金)~  
平成25年2月15日(金)

#### ■試験科目 国語・作文・面接

#### ■問い合わせ

- 豊前築上医師会看護高等専修学校  
〒828-0021  
福岡県豊前市八屋1522-2  
TEL・FAX 0979-82-0607  
<http://www17.ocn.ne.jp/~ishikai/kango.html>

## その他

### みつばちの飼育には届出が必要になりました!

養蜂振興法の改正により、平成25年1月から、みつばちの飼育には届出が必要になりました。自宅の庭先に趣味で巣箱を置いている場合についても、届出が必要となります。詳細につきましては、下記までお問い合わせください。

#### ■問い合わせ

福岡県行橋農林事務所  
農業振興課  
園芸畜産・食の安全係  
☎0930-23-0382

### 「国の教育ローン」 (日本政策金融公庫)

高校、大学等への入学時・在学中にかかる費用を対象とした公的な融資制度です。

学生・生徒お1人につき300万円以内を、国定金利年2.35%(母子家庭の方の利率は年1.95%(平成24年10月15日現在))で利用でき、在学期間内は利息のみのご返済とすることができます。

また、災害特例措置もあります。

詳しくは下記のコールセンターへお問い合わせください。

[教育ローンコールセンター]  
0570-008656(ナビダイヤル)  
または(03)-5321-8656

### 情報公開・個人情報保護 総合案内所

国の行政機関や独立行政法人などの情報公開制度や個人情報保護制度について、案内や情報提供を行なっています。

例えば

- 開示請求はどうすればいいの?
- 開示請求の窓口はどこなの?

#### ■場所

福岡市博多区博多駅2-11-1  
福岡合同庁舎本館 8階  
総務省 九州管区行政評価局内

#### ■開設時間

午前9時～午後5時  
(土・日曜日、祝日、年末年始を除く)

#### ■問い合わせ

☎092-431-7083

## 女性の健康講座

### お口の健康について、 一緒に学んでみませんか?

近年、歯とお口の健康がからだの健康に深く関わること、歯周病と糖尿病との関係をはじめ、誤えん性肺炎、心臓病、認知症等々多くの調査で明らかになっています。

いつまでも豊かな心を持ち、幸せな人生を送るためにも、お口の健康は皆さん自身で保つ必要があります。

今回、当所では福岡県医療指導課勤務の歯科医師で口腔外科専門医・歯科心身認定医である曾我部浩一氏をお招きして、お口の健康についてお話をしてもらいます。

この機会にお口の健康について一緒に学んでみませんか?

多数の方の参加をお待ちしております。

#### ■実施月日・内容

実施月日	内 容	講 師
平成25年2月1日(金) 14:00～16:00	講話 「お口と心の アンチエイジング」	福岡県 保健医療介護部 医療指導課 歯科医師・歯学博士 曾我部 浩一氏

■場所 行橋市中央1丁目2-1 福岡県京築保健福祉環境事務所 会議室

■対象者 お口の健康について学びたい方

■受講料 無料

#### ■問い合わせ・申し込み先

京築保健福祉環境事務所 健康増進課 健康増進係 ☎0930-23-2690

■申し込み締め切り 平成25年1月28日(月)



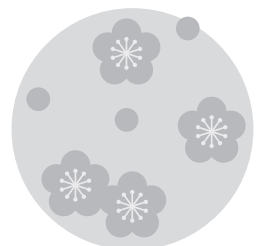
### 業務改善助成金の 受付が始まりました!

事業場の最も低い時間給を、計画的に800円以上に引き上げる中小企業に対して、賃金引上げのための業務改善経費の2分の1(上限100万円)を支給します。

詳しくは、福岡労働局労働基準部賃金課(☎092-411-4578)までお尋ねいただくか、福岡労働局ホームページでご確認ください。

ホームページアドレス

<http://fukuoka-roudoukyoku.jsite.mhlw.go.jp/>



# 1月 休日相談医案内

●月 日	●病院名	●住所・電話
日曜日 祝日	豊築休日急患センター ◎内科・小児科 (9時~22時 受付は21時30分まで) ◎歯科(9時~17時30分) ◎口腔ガン専門医の診察 予定日は6日・20日です。	豊前市荒城 ☎82-8820
1(火)	椎田病院 こうげクリニック 久持医院 川鷹整形外科病院 横井医院(中津市)	築上町湊 ☎0930-56-0030 上毛町東下 ☎72-2028 中津市丸山町 ☎22-7358 中津市宮夫 ☎24-0464 本那馬溪町落合 ☎53-2305
2(水)	重岡胃腸科外科医院 高椋クリニック 梶原病院 平田診療所(中津市)	豊前市三毛門 ☎82-1011 中津市上宮永 ☎22-5470 中津市中殿町 ☎22-2535 耶馬溪町平田 ☎54-2114
3(木)	宮部病院 杉原内科消化器科クリニック けいだクリニック 水谷クリニック(中津市)	築上町湊 ☎0930-56-0038 中津市中央町 ☎26-0025 中津市中央町 ☎24-5222 山国町守実 ☎62-2336
6(日)	福田医院 ともおレディースクリニック のまさ小児科 木下外科医院 下郷診療所(中津市)	上毛町宇野 ☎72-2411 豊前市久松 ☎82-0328 中津市蛸瀬 ☎64-6871 中津市宮夫 ☎24-5701 耶馬溪町樋山路 ☎56-2361
13(日)	江本クリニック 西部医院 南整形外科クリニック 津民診療所(中津市)	豊前市八屋 ☎82-2853 中津市一ツ松 ☎22-0539 中津市殿町 ☎22-0241 耶馬溪町大野 ☎54-2035
14(月)	永尾医院 米光医院 久持クリニック 山移診療所(中津市)	築上町安武 ☎0930-52-0502 中津市古博多町 ☎22-8788 中津市栄町 ☎22-3351 耶馬溪町山移 ☎55-2068
20(日)	よしとみ整形外科リウマチ科クリニック 加来小児科 内尾整形外科医院 横井医院(中津市)	吉富町幸子 ☎25-2225 中津市中殿町 ☎24-0598 中津市上宮永 ☎24-6878 本那馬溪町落合 ☎53-2305
27(日)	八屋第一診療所 賀来内科循環器科医院 かわしまクリニック 平田診療所(中津市)	豊前市八屋 ☎82-2502 中津市湯屋 ☎26-0432 中津市宮夫 ☎24-9855 耶馬溪町平田 ☎54-2114

## 慶弔

### 【お誕生おめでとう】

高瀬 正直  
 怜ちゃん (小犬丸下)  
 篠原 大作  
 央樹ちゃん (小犬丸上)  
 別府 貢吉  
 泰幹ちゃん (皇后石)

### 【ご冥福をお祈りします】

太田三代子様 87歳(別府)  
 野依 洋子様 79歳(和井田)  
 宇佐 米市様 85歳(和井田)  
 細谷 正一様 62歳(広津上)  
 宮崎アサコ様 95歳(直江)

## 香典返しお礼

### 【吉富町社会福祉協議会へ】

守口 淳様 (昭和)  
 宇佐 稔子様 (和井田)  
 野依 環様 (和井田)

### 【吉富町寿会連合会へ】

宇佐 稔子様 (和井田)  
 野依 環様 (和井田)

## 一般寄附お礼

### 【吉富町社会福祉協議会へ】

金丸カラオケ教室様  
 (中津市上池永)

(12月7日受付分まで)

## 家族研修会

### ～統合失調症の正しい理解のために～

統合失調症はかつては「特別な病気」とされてきましたが、現在は治療可能な「脳の病気」と考えられています。しかし、ご家族は大きな不安とストレスを抱えておられることでしょう。そこで、今回の家族研修会にご家族の皆さんにとって「学び」と「交流の場」となるように企画しました。時にはご家族もほっとする時間をすごしてみませんか？

多くの皆様のご参加をお待ちしています。

■講演 「統合失調症の理解と家族の対応」  
 福岡県精神保健福祉センター  
 医師 仁田坂 洋子氏

■日時 平成25年2月28日(木)  
 14:00~16:00

■場所 福岡県京築保健福祉環境事務所  
 会議室  
 (住所 行橋市中央1丁目2-1 ☎0930-23-2966)

どんな病気？ 将来が不安 どう接すればいいの？ なぜ病気になるの？ どのくらいでよくなるの？

いろいろな心配事をみんなで考えましょう。  
 お気軽にご参加ください。

### ■申し込み・問い合わせ先

行橋市中央1丁目2-1  
 福岡県京築保健福祉環境事務所  
 健康増進課 精神保健係  
 ☎0930-23-2966 FAX0930-23-4880

■参加申し込み締め切り 平成25年2月14日(木)  
 (お電話又はFAXでお申込ください)



# お知らせ

## 吉富文芸

### 短歌

管状の花のかたちに魅せられて  
嵯峨菊購ふ文化祭展

尾坐 新子

耶馬溪の紅葉の里のにぎはひに  
洪水のあとといよよくくれり

城戸 幸子

いつよりか敬ひ念の沸き立ちて  
朝な夕なに神佛のまへ

大澤 忠義

秋深く赤く熟れたるもみぢ葉は  
心残して散り始めをり

高時 敬子

秋雨はひと雨ごとに底冷えし  
カイ口のありて冬越さんとす

福山 武子

晩秋の沖代平野の稽田は  
生き物たちの食の宝庫なり

前澤 千里

山国川の土手に鎮座ます石地藏  
誰の上げしか燭のなびけり

高原トシエ

再びは来ることもなき娑婆なれば  
後生大事の道歩まばや

太田 鶴子

株分けの蘭くれし友去年逝きぬ  
そのシンビジュームに雨の降り  
たり

岡 紀子

わたくしの交友録を紐とけばな  
つかしき人忘れがたきも

馬渡 築川

ひと回り昔に買ひし干支置き物  
再び飾り懐かしみおり

上田久美子

秋の陽に座布団干してこれより  
は冬の座布団と入れ替へむとす

向野 朝香

白秋はずれ好みみて短歌に詠む  
近頃目覚めに声を聞かざり

佐田 正子

スニーカーの靴底光らせて急ぐ  
児らをあまた枯葉の追ひかけて  
ゆく

東 洋子

長崎へ修学旅行に行きし孫  
原爆のこと熱く語りぬ

石井眞理子

### 俳句

里の山杜は眠れり除夜詣  
大澤 忠義

守口 薫

「檸檬」  
青春の日の1ページ檸檬噛む  
冬鷗海の青さに溶け込めず  
寂びし日のよりどとなりぬ冬薔薇

馬渡 築川

### 川柳

名選手育て監督エビス顔  
送られて顔もほころぶカレンダー  
教育の甘さいじめの子らが増え  
子育ても終え自由な趣味の会  
何もかも一緒にされて先送り

馬渡 築川

秋桜がメキシコ産とクイズ知り  
十二政党サイコロ振って決断す  
OB会若者居らず爺ばかり  
坊さんがギターを弾いて勤め終え  
レジ前で一円足りず「まけてくれ」

橋口 登

京の寺エンマコオロギ堂を守り  
先は刹那の若きカップル  
地下鉄で既婚未婚を占いて  
ブランドばかり買ひ漁る癖  
大統領当選嬉し小浜町  
母の思い出赤飯の味  
資料館展示されたる竹夫人  
夕月涼し打ち水の庭  
絵手紙に元氣と文字の黒々と  
大合唱で歌う九番  
花吹雪宮の石段昇りきり  
波きらめきし麗らかな浦

眞理子

首 平成二四年十一月十日  
尾 平成二四年十一月二九日

大戎 勝時

守口 薫

石井眞理子

佐田 正子

米田 隆佳

正子

薫

### 連句

半歌仙「古時計」の巻

くさくさ吉富連句会

冬入るやねじ巻き直す古時計  
風に吹かれて揺れる文旦  
自転車に乗れたと孫の便り来て  
一人笑いにすすむ晩酌  
幽玄の月に始まる薪能  
ゆかしく菊の香り漂い

守口 薫

石井眞理子

佐田 正子

米田 隆佳

正子

薫

眞理子

隆佳

眞理子

薫

眞理子

正子

眞理子

隆佳

眞理子

正子

眞理子

隆佳

# HAPPY Birthday



1歳のお誕生日おめでとう!



あきひろ  
下山 智大ちゃん 男  
(H24年1月17日生 今吉下)

## 吉富町食生活改善推進員の活動を紹介します



## 「歯科保健大会」に参加しました!

11月11日(日)に豊前市多目的文化交流センターにて、歯科保健大会が開催されました。吉富町食進会は、「福岡県よい歯のメニューコンテストグランプリ作品試食コーナー」で平成23年度に同コンテストで最優秀作品に選ばれた「ほうれん草とカキのグラタン」200食を参加者にふるまいました。参加者の皆さんからは、「おいしい」「カキが食べられるなんて嬉しい」等のお言葉をいただきました。食進会の皆さんは、文化祭やキッズフェスティバル等、町の行事にご協力いただき、毎月の学習会を通して食に関する知識の普及・向上に努めています。  
(「ほうれん草とカキのグラタン」のレシピは、平成24年1月号の広報に掲載しています。)

### 高齢者肺炎球菌予防接種はお済みですか?

冬時期の肺炎は、約半分が肺炎球菌によるものといわれています。  
肺炎球菌の予防接種を受けておきましょう。

吉富町では、70歳以上の方で、過去5年以内に肺炎球菌予防接種を受けていない方に対して、無料で予防接種を実施しています。  
肺炎球菌予防接種を希望する方は、接種前に吉富あいあいセンターで必ず申請手続きを行ってください(印鑑が必要です。接種後では対象となりません)。肺炎球菌予防接種は、町内の各病院で接種できます。

■問い合わせ 吉富あいあいセンター  
☎23-9900

### 離乳食教室のお知らせ

1月の赤ちゃん広場は、17日・31日の木曜日です。  
31日は、離乳食教室を開催します。旬の食材を使い、前期・中期・後期それぞれのメニューに合わせた作り方や試食も予定しています。  
栄養士による栄養相談もありますので、是非赤ちゃんと一緒にご参加ください。

- 日時 1月31日(木) 午前10時30分～11時30分
- 場所 吉富あいあいセンター プレイルーム
- 参加料 無料
- 持ってくるもの 赤ちゃんの飲み物・エプロン
- 申込み 1月25日(金)までにあいあいセンターに申し込んでください。
- 問い合わせ・申込み先 吉富あいあいセンター  
☎23-9900

今月の健康標語 **家にこもらず 外で元気に 遊ぼうよ** 吉富小学校 百留 光瑠

## 1月 今月の健康案内

7日 月	健康相談	10:00～12:00 あいあいセンター	24日 木	こころのリハビリ教室 「ひだまり」	10:00～12:00 あいあいセンター
17日 木	赤ちゃん広場	10:00～12:00 あいあいセンター	28日 月	健康相談	10:00～12:00 あいあいセンター
18日 金	栄養相談【予約制】	10:00～12:00 あいあいセンター	30日 水	3歳児健診 (3歳～3歳2ヶ月児)	13:30～14:30 あいあいセンター
18日 金	乳児健診 (4～5ヶ月児、7～8ヶ月児)	13:30～14:30 あいあいセンター	31日 木	赤ちゃん広場 (離乳食教室)	10:00～12:00 あいあいセンター
21日 月	健康相談	10:00～12:00 あいあいセンター			

