

誇りと絆を育む緑豊かな住みよいまち☆小さなまちにあふれる輝き☆

広報 よしとみ

YOSHITOMI

6 | 2014.6.1
June
No.746

人の動き 【平成26年4月30日現在】

●町の人口	6,979人	前月比(-9)
●男性	3,300人	前月比(-3)
●女性	3,679人	前月比(-6)
●世帯数	2,890世帯	前月比(+5)



よしとみ・ワッショイ・春まつり開催

5月25日(日)に「よしとみ・ワッショイ・春まつり」が開催され、会場となったフォーユー会館周辺は大変多くの来場者でにぎわいました。町内の事業所や団体の出店などが会場内を盛り上げたほか、同時開催された70kmウォークの完歩者も会場に続々とゴールし、休息後はお祭りを楽しんでいました。

《主な内容》

- 吉富町職員の給与・定員管理の状況を公表します。… 2~9
- 国民健康保険税の税率が変わります …… 11
- 財政事情の公表 …… 15~16

吉富町の給与・定員管理等について

吉富町職員の給与 定員管理の状況 を公表します

地方公務員の給与は、国及び他の地方公共団体の給与を考慮して、条例で定められることとなっています。
本町の職員等の給与は、議会における給与条例、予算審議等を通じて公にしていますが、住民の皆様になお一層のご理解をいただくため、職員の給与・定員管理の状況について次のとおり公表します。

1. 総括

(1) 人件費の状況(普通会計決算)

区分	住民基本台帳人口 (24年度末)	歳出額 A	実質収支	人件費 B	人件費率 B/A	(参考) 23年度の人件費率
24年度	人 7,046	千円 3,096,787	千円 64,724	千円 551,546	% 17.8	% 18.4

(2) 職員給与費の状況(普通会計決算)

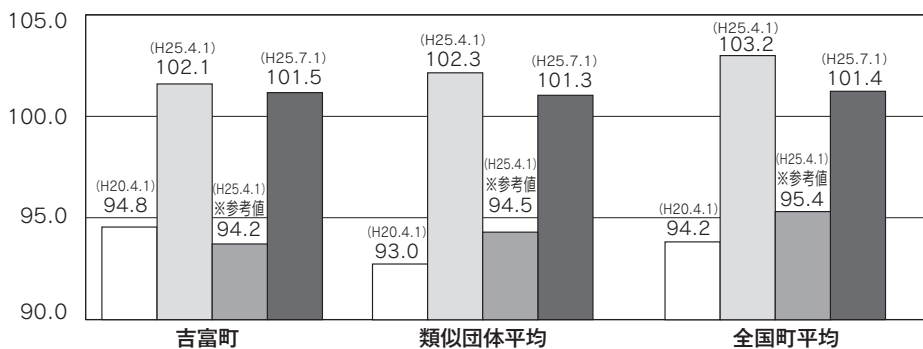
区分	職員数 A	給与費				一人当たり 給与費 B/A	(参考) 町村類似団体平均 一人当たり給与費
		給料	職員手当	期末・勤勉手当	計 B		
24年度	人 63	千円 229,691	千円 25,348	千円 81,360	千円 336,399	千円 5,340	千円 5,537

(注) 1 職員手当には退職手当を含まない。 2 職員数は、24年4月1日現在の人数である。

(3) 特記事項(給与減額の状況)

国の要請等を踏まえた減額措置の取組	減額実施機関又は減額を実施していない場合はその理由
実施せず	従来から、本町のラスパイレース指数は100を下回っており、今回の国の減額後のラスパイレース指数と比較しても大きくは上回っていない。また、これまで増大する事務量に対しても安易に職員数を増やすことなく適正配置等により対応するなど人件費の抑制に努めてきたことから減額を実施しなかった。

(4) ラスパイレース指数の状況(各年4月1日現在)



(注) 1 ラスパイレース指数とは、全地方公共団体の一般行政職の給料月額を同一の基準で比較するため、国の職員数(構成)を用いて、学歴や経験年数の差による影響を補正し、国の行政職俸給表(一)適用職員の俸給月額を100として計算した指数。
2 類似団体平均とは、人口規模、産業構造が類似している団体のラスパイレース指数を単純平均したものである。
3 「参考値」は、国家公務員の時限的な(2年間)給与改定・臨時特例法による給与減額措置が無いとした場合の値である。

(5) 給与改定の状況

① 月例給

区分	人事委員会の勧告				給与改定率	(参考) 国の改定率
	民間給与 A	公務員給与 B	較差 A-B	勧告 (改定率)		
24年度	円 -	円 -	円 (%)	% -	% -	% 改定なし

(注)「民間給与」、「公務員給与」は、人事委員会勧告において公民の4月分の給与額をラスパイレース比較した平均給与月額である。

② 特別給(期末・勤勉手当)

区分	人事委員会の勧告				年間支給月数	(参考) 国の年間 支給月数
	民間の支給 割合 A	公務員の 支給月数 B	較差 A-B	勧告 (改定月数)		
24年度	月 -	月 -	月 -	月 -	月 -	月 3.95

(注)「民間の支給割合」は民間事業所で支払われた賞与等の特別給の年間支給割合、「公務員の支給月数」は期末手当及び勤勉手当の年間支給月数である。

※本町は人事委員会は設置していないため、国の人事院勧告に基づいた給与改定を実施している。

2. 職員の平均給与月額、初任給等の状況

(1) 職員の平均年齢、平均給料月額及び平均給与月額の状況(25年4月1日現在)

①一般行政職

区 分	平均年齢	平均給料月額	平均給与月額	平均給与月額 (国比較ベース)
吉富町	41.5 歳	290,469円	312,470円	307,986円
福岡県	43.1 歳	338,907円	424,212円	376,262円
国	43.1 歳	307,220(332,446)円	—	376,257(405,463)円
類似団体	42.8 歳	312,396円	354,333円	338,428円

②技能労務職

金額単位：円

区 分	公 務 員					民 間			参 考
	平均年齢	職員数 (人)	平均給料月額	平均給与月額 (A)	平均給与月額 (国比較ベース)	対応する民間 の類似職種	平均年齢	平均給与月額 (B)	A/B (%)
吉富町	40.3歳	4	258,725	260,350	258,725	—	—	—	—
うち給食調理員	40.3歳	4	258,725	260,350	258,725	調理士	44.3歳	221,200	117.70
福岡県	53.2歳	776	338,581	387,555	367,075	—	—	—	—
国	49.9歳	3,272	272,119 (286,850)	—	309,534 (325,400)	—	—	—	—
類似団体	49.3歳	6	271,309	293,088	282,229	—	—	—	—

金額単位：円

区 分	参 考		
	年取ベース(試算値)の比較		
	公務員(C)	民間(D)	C/D
吉富町	—	—	—
うち給食調理員	4,128,585	2,929,700	1.41

※民間データは、賃金構造基本統計調査において公表されているデータを使用している(平成22年～24年の3ヶ年平均)。
 ※技能労務職の職種と民間の職種等の比較にあたり、年齢、業務内容、雇用形態等の点において完全に一致しているものではない。
 ※年取ベースの「公務員(C)」及び「民間(D)」のデータは、それぞれ平均給与月額を1.2倍したものに、公務員においては前年度に支給された期末・勤勉手当、民間においては前年に支給された年間賞与の額を加えた試算値である。

③教育職

区 分	平均年齢	平均給料月額	平均給与月額
吉富町	— 歳	— 円	— 円
福岡県	45.5 歳	384,844円	435,093円
類似団体	41.4 歳	298,291円	319,846円

- (注) 1 「平均給料月額」とは、25年4月1日現在における各職種ごとの職員の基本給の平均である。
 2 「平均給与月額」とは、給料月額と毎月支払われる扶養手当、地域手当、住居手当、時間外勤務手当などのすべての諸手当の額を合計したものであり、地方公務員給与実態調査において明らかにされているものである。
 また、「平均給与月額(国比較ベース)」は、比較のため、国家公務員と同じベース(=時間外勤務手当等を除いたもの)で算出している。
 3 国家公務員欄における「平均給料月額」及び「平均給与月額(国比較ベース)」の括弧書きは、給与改定・臨時特例法による給与減額措置がないとした場合の値(減額前)である。

(2) 職員の初任給の状況(25年4月1日現在)

区 分		吉富町	福岡県	国
一般行政職	大 学 卒	172,200円	178,800円	163,987(172,200)円
	高 校 卒	144,500円	144,500円	133,418(140,100)円
技能労務職	高 校 卒	141,900円	137,500円	— 円
	中 学 卒	— 円	125,400円	— 円

(注)国家公務員欄における括弧書きは、給与改定・臨時特例法による給与減額措置がないとした場合の値(減額前)である。

(3) 職員の経験年数別・学歴別平均給料月額状況(25年4月1日現在)

区 分		経験年数10年	経験年数20年	経験年数25年	経験年数30年
一般行政職	大 学 卒	250,400円	320,900円	354,000円	385,300円
	高 校 卒	212,700円	295,500円	343,800円	370,800円
技能労務職	高 校 卒	201,200円	265,100円	287,200円	304,400円
	中 学 卒	— 円	— 円	— 円	— 円

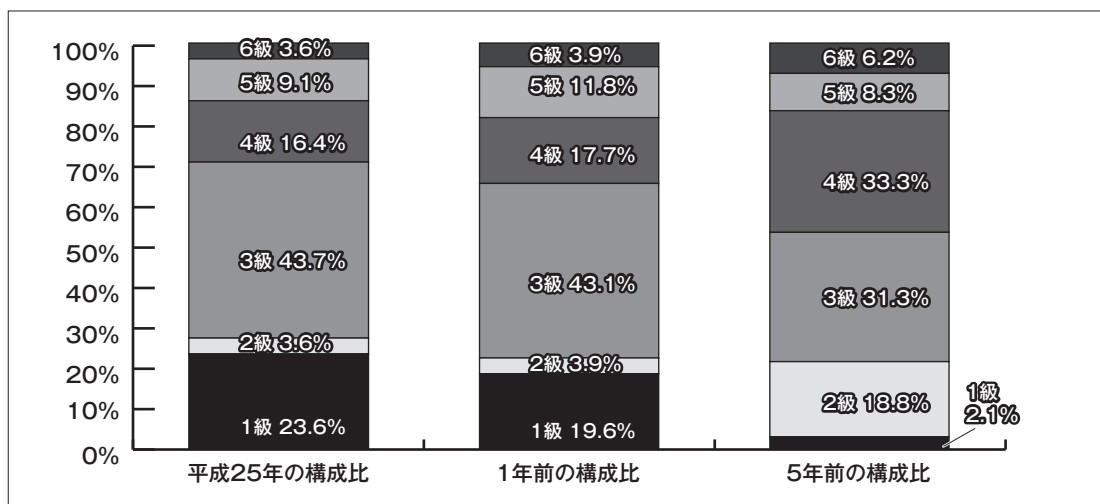
※当該階層別職員数が少数であるため、各区分ごとに新卒採用された場合の標準的な給料月額及び近似の階層の平均給料月額を記載している。

3. 一般行政職の級別職員数等の状況

(1) 一般行政職の級別職員数及び給料表の状況(25年4月1日現在)

区 分	標準的な職務内容	職員数	構成比	1号級の給料月額	最高号級の給料月額
6 級	相当困難な業務を処理する課長の職務	2 人	3.6 %	320,600 円	422,600 円
5 級	1 課長の職務 2 参事の職務	5 人	9.1 %	289,200 円	400,600 円
4 級	1 課長補佐及び保育園長の職務 2 相当困難な業務を処理する係長の職務	9 人	16.4 %	261,900 円	388,300 円
3 級	1 係長及び主査の職務 2 主任主事の職務	24 人	43.7 %	222,900 円	354,700 円
2 級	主事の職務	2 人	3.6 %	185,800 円	307,800 円
1 級	主事補の職務	13 人	23.6 %	135,600 円	243,700 円

(注) 1 吉富町の給与条例に基づく給料表の級区分による職員数である。 2 標準的な職務内容とは、それぞれの級に該当する代表的な職務である。



(2) 昇給への勤務成績の反映状況

1 勤務成績の評定の実施状況

職員の昇給は、一般職の職員の給与に関する条例第7条及び吉富町職員の初任給、昇格、昇給等に関する規則の定めるところにより、毎年1月1日を昇給日として行う。

2 昇給への勤務成績の反映

本町は、人事評価が未実施である。

4. 職員の手当の状況

(1) 期末手当・勤勉手当

吉 富 町	福 岡 県	国
1人当たり平均支給額 (24年度) 1,247 千円	1人当たり平均支給額 (24年度) 1,540 千円	—
(24年度支給割合) 期末手当 2.60 月分 勤勉手当 1.35 月分 (1.45) 月分 (0.65) 月分	(24年度支給割合) 期末手当 2.60 月分 勤勉手当 1.35 月分 (1.45) 月分 (0.65) 月分	(24年度支給割合) 期末手当 2.60 月分 勤勉手当 1.35 月分 (1.45) 月分 (0.65) 月分
(加算措置の状況) 職制上の段階、職務の級等による加算措置 ・役職加算 5%~15%	(加算措置の状況) 職制上の段階、職務の級等による加算措置 ・役職加算 5%~20% ・管理職加算 10%~25%	(加算措置の状況) 職制上の段階、職務の級等による加算措置 ・役職加算 5%~20% ・管理職加算 10%~25%

(注) ()内は、再任用職員に係る支給割合である。

(2) 退職手当(25年4月1日現在)

吉 富 町	国
(支給率) 自己都合 勸奨・定年	(支給率) 自己都合 勸奨・定年
勤続20年 23.03月分 28.7875月分	勤続20年 23.03月分 28.7875月分
勤続25年 32.83月分 38.955月分	勤続25年 32.83月分 38.955月分
勤続35年 46.55月分 55.86月分	勤続35年 46.55月分 55.86月分
最高限度額 55.86月分 55.86月分	最高限度額 55.86月分 55.86月分
その他の加算措置 定年前早期退職特例措置 (2%~20%加算)	その他の加算措置 定年前早期退職特例措置 (2%~20%加算)
(退職時特別昇給 なし)	
1人当たり平均支給額 — 1,911千円	

(注) 退職手当の1人当たり平均支給額は、平成24年度に退職した職員に支給された平均額である。

(3) 地域手当(25年4月1日現在)

支給実績(24年度決算)		0千円	
支給職員1人当たり平均支給年額(24年度決算)		0 円	
支給対象地域	支給率	支給対象職員数	国の制度 (支給率)
吉富町	0%	0人	0%

(4) 特殊勤務手当(25年4月1日現在)

制度なし

(5) 時間外勤務手当

支給実績(24年度決算)	6,657 千円
職員1人当たり平均支給年額(24年度決算)	113 千円
支給実績(23年度決算)	5,607 千円
職員1人当たり平均支給年額(23年度決算)	100 千円



(6) その他の手当 (25年4月1日現在)

手 当 名	内容及び支給単価	国の制度との異同	国の制度と異なる内容	支給実績 (24年度決算)	支給職員1人当たり平均支給年額 (24年度決算)
扶養手当	扶養親族のある職員に支給 (支給額) 配偶者 13,000円 配偶者以外 6,500円 配偶者のない者で扶養親族1人まで11,000円 子(16歳年度初め～22歳年度末)加算5,000円	同じ		千円	円
	6,715			209,854	
住居手当	借家・借間に居住する職員に支給 (支給額) 借家・借間居住職員(月額12,000円を超える家賃を支払っている職員) 最高27,000円	同じ		千円	円
	1,997			249,625	
通勤手当	通勤距離が片道2km以上である職員に支給 (支給額) 交通機関等利用者 6箇月定期券等の価格により一括支給 ただし、1箇月55,000円が支給限度 自動車等の交通用具使用者 通勤距離に応じた月額(2,000円～24,500円)を毎月支給	同じ		千円	円
	1,291			58,691	
管理職手当	管理又は監督の地位にある職員に支給 (支給額) 6級課長 51,900円 5級課長 49,600円 参事 32,200円 課長補佐 27,700円 保育園長(係長の職にある者) 23,100円	同じ		千円	円
	6,003			545,719	

5. 特別職の報酬等の状況 (25年4月1日現在)

区 分			給 料 月 額 等		
給 料	町	長	621,000 円	(参考) 類似団体における最高/最低額	
		副町長	527,000 円	850,000 円 / 370,000 円	
報 酬	議 員	長	282,000 円	360,000 円 / 205,000 円	
		副議長	235,000 円	320,000 円 / 164,900 円	
		議員	224,000 円	300,000 円 / 145,500 円	
期 末 手 当	副 町 長	長	(24年度支給割合) 2.60	月分	
		副議長	(24年度支給割合) 2.60	月分	
退 職 手 当	町 副 町 長	長	(算定方式) 給料月額×5.1×在職年数	(1期の手当額) 12,668,400円	(支給時期) 任期毎
		副町長	給料月額×3.0×在職年数	6,324,000円	任期毎
備 考					

(注) 1 給料及び報酬の()内は、減額措置を行う前の金額である。
2 退職手当の「1期の手当額」は、4月1日現在の給料月額及び支給率に基づき、1期(4年=48月)勤めた場合における退職手当の見込額である。

6. 職員数の状況

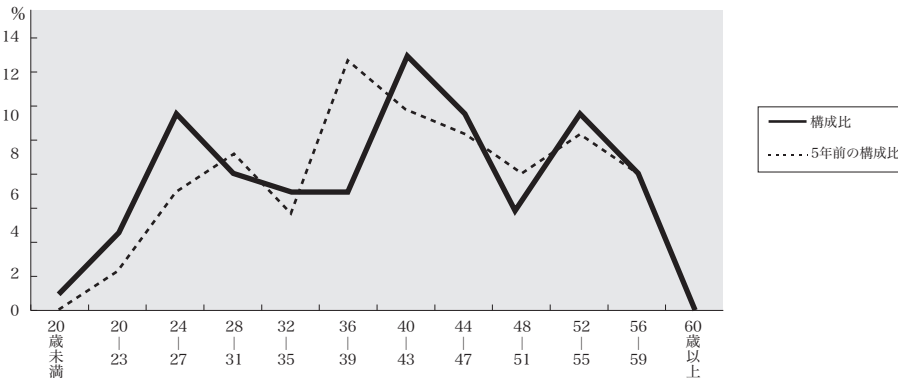
(1) 部門別職員数の状況と主な増減理由

(各年4月1日現在)

部 門	区 分	職 員 数		対前年 増減数	主 な 増 減 理 由	
		平成25年	平成24年			
普通 会計 部門	一 般 行 政 部 門	議会	1	1	0	防災業務の充実、業務量の増及び休職に伴う欠員補充
		総務	18	16	2	
		税務	6	6	0	
		農林水産	3	3	0	
		土木	5	5	0	
		民生	15	14	1	
		衛生	4	3	1	
	計	52	48	4	〈参考〉人口1万人当たり職員数 73.80 人 (類似団体の人口1万人当たり職員数 99.99 人)	
	教育部門	14	15	▲1	用務員(技能労務職)の退職に伴い警備等を民間に委託	
	小 計	66	63	3	〈参考〉人口1万人当たり職員数 93.67 人 (類似団体の人口1万人当たり職員数 123.37 人)	
公 営 企 業 等 会 計 部 門	水道	4	4	0		
	下水道	4	4	0		
	その他	3	3	0		
	小 計	11	11	0		
合 計		77 [81]	74 [81]	3 [-]	〈参考〉人口1万人当たり職員数 109.28 人	

(注) 1 職員数は一般職に属する職員数である。 2 []内は、条例定数の合計である。

(2) 年齢別職員構成の状況(25年4月1日現在)



区分	20歳 未満	20歳 23歳	24歳 27歳	28歳 31歳	32歳 35歳	36歳 39歳	40歳 43歳	44歳 47歳	48歳 51歳	52歳 55歳	56歳 59歳	60歳 以上	計
職員数	1人	4人	10人	7人	6人	6人	13人	9人	5人	10人	6人	0人	77人

(3) 職員数の推移

(単位：人・%)

部 門	区 分	20年	21年	22年	23年	24年	25年	過去5年間 の増減数(率)
一 般 行 政		47	45	47	48	48	52	5(10.6%)
教 育		13	13	13	13	15	14	1(7.7%)
消 防								
普 通 会 計 計		60	58	60	61	63	66	6(10.0%)
公 営 企 業 等 会 計 計		12	12	12	11	11	11	△1(△8.3%)
総 合 計		72	70	72	72	74	77	5(6.9%)

(注) 1 各年における定員管理調査(教育長を除く)において報告した部門別職員数。

7. 公営企業職員の状況

(1) 水道事業

① 職員給与費の状況

ア 決算

区分	総費用 A	純損益又は実質 収支	職員給与費 B	総費用に占める 職員給与費比率 B/A	(参考) 23年度の総費用に占 める職員給与費比率
	千円	千円	千円	%	%
24年度	129,579	33,576	25,579	19.7	17.7

区分	職員数 A	給 与 費				一人当たり 給与費 B/A
		給 料	職員手当	期末・勤勉手当	計 B	
	人	千円	千円	千円	千円	千円
24年度	4	17,491	1,653	6,444	25,588	6,397

(参考)市町村平均 一人当たり給与費
千円 6,258

(注) 1 職員手当には退職給与金を含まない。 2 職員数は、25年3月31日現在の人数である。

イ 特記事項

なし

② 職員の基本給、平均月収額及び平均年齢の状況(25年4月1日現在)

区 分	平 均 年 齢	基 本 給	平均月収額
吉富町水道事業	50.9歳	364,384円	533,082円
団 体 平 均	45.2歳	353,532円	520,694円

(注) 平均月収額には、期末・勤勉手当等を含む。

③ 職員の手当の状況

ア 期末手当・勤勉手当

吉富町水道事業		吉富町 (一般行政職)	
1人当たり平均支給額(24年度)		1人当たり平均支給額(24年度)	
1,611 千円		1,247 千円	
(24年度支給割合)		(24年度支給割合)	
期末手当	勤勉手当	期末手当	勤勉手当
2.60 月分	1.35 月分	2.60 月分	1.35 月分
(1.45) 月分	(0.65) 月分	(1.45) 月分	(0.65) 月分
(加算措置の状況)		(加算措置の状況)	
職制上の段階、職務の級等による加算措置 ・役職加算 5%~15%		職制上の段階、職務の級等による加算措置 ・役職加算 5%~15%	

(注) ()内は、再任用職員に係る支給割合である。



イ 退職手当(25年4月1日現在)

吉富町水道事業			吉富町 (一般行政職)		
(支給率)	自己都合	勸奨・定年	(支給率)	自己都合	勸奨・定年
勤続20年	23.03月分	28.7875月分	勤続20年	23.03月分	28.7875月分
勤続25年	32.83月分	38.955月分	勤続25年	32.83月分	38.955月分
勤続35年	46.55月分	55.86月分	勤続35年	46.55月分	55.86月分
最高限度額	55.86月分	55.86月分	最高限度額	55.86月分	55.86月分
その他の加算措置	定年前早期退職特例措置 (2%~20%加算)		その他の加算措置	定年前早期退職特例措置 (2%~20%加算)	
(退職時特別昇給	なし		(退職時特別昇給	なし	
1人当たり平均支給額	-	-	1人当たり平均支給額	-	1,911千円

ウ 地域手当(25年4月1日現在)

支給実績(24年度決算)			0千円
支給職員1人当たり平均支給年額(24年度決算)			0円
支給対象地域	支給率	支給対象職員数	一般行政職の制度(支給率)
吉富町	0%	0人	0%

エ 特殊勤務手当(25年4月1日現在) 制度なし

オ 時間外勤務手当

支給実績(24年度決算)	194千円
職員1人当たり平均支給年額(24年度決算)	65千円
支給実績(23年度決算)	346千円
職員1人当たり平均支給年額(23年度決算)	115千円

(注) 時間外勤務手当には、休日勤務手当を含む。

カ その他の手当(25年4月1日現在)

手当名	内容及び支給単価	一般行政職の制度との異同	一般行政職の制度と異なる内容	支給実績(24年度決算)	支給職員1人当たり平均支給年額(24年度決算)
扶養手当	扶養親族のある職員に支給 (支給額) 配偶者 13,000円 配偶者以外 6,500円 配偶者のない者で扶養親族1人まで11,000円 子(16歳年度初め～22歳年度末)加算5,000円	同じ	/	千円	円
	510			510,000	
住居手当	借家・借間に居住する職員に支給 (支給額) 借家・借間居住職員(月額12,000円を超える家賃を支払っている職員) 最高27,000円	同じ	/	千円	円
	324			324,000	
通勤手当	通勤距離が片道2km以上である職員に支給 (支給額) 交通機関等利用者 6箇月定期券等の価格により一括支給 ただし、1箇月55,000円が支給限度 自動車等の交通用具使用者 通勤距離に応じた月額(2,000円～24,500円)を毎月支給	同じ	/	千円	円
	0			0	
管理職手当	管理又は監督の地位にある職員に支給 (支給額) 6級課長 51,900円 5級課長 49,600円 参事 32,200円 課長補佐 27,700円	同じ	/	千円	円
	613			613,452	



平成26年経済センサス 基礎調査及び商業統計調査に ご協力をお願いします！

7月1日を基準日として、「経済センサス―基礎調査」と「商業統計調査」が同時に実施されます。この調査はすべての事業所及び企業を対象としており、我が国の商業の実態及び事業所・企業の産業や規模の基本的構造を明らかにします。

調査にあたっては、知事が任命した調査員が町内の各事業所へ、調査の説明と調査票の記入の依頼にうかがいますので、ご理解とご協力をお願いいたします。

なお、調査内容を統計資料作成以外の目的に使用することは一切ありません。



是石 春夫さん 旭日単光章を受章

おめでとうございます

元町議会議員 是石春夫さん（直江）が、この度、永年地方自治の育成発展に貢献した功績が認められ、旭日単光章を受章しました。

是石さんは、昭和58年5月から平成7年4月まで、連続3期12年にわたり吉富町議会議員に在職し、その間、総務常任委員会委員長などを歴任し、地方自治の発展と住民福祉の向上に尽力されました。

大雨シーズン 到来!!

～災害への備えを万全に～

大雨の季節になりました。一昨年は、山国川でも大規模な水害が発生しました。日ごろから大雨災害への備えを万全にしておきましょう。

□大雨災害への備え

●気象情報に注意!

大雨や台風による災害は、気象情報に注意することで、ある程度予測できます。災害の恐れがある場合には、気象情報のほか注意報、警報など様々な情報が提供されていますので、最新の情報をテレビやラジオ、インターネットなどで入手しましょう。

●危険な場所には近づかない!

雨で増水した水路や側溝は境界が見えにくくなり、転落の危険があります。河川、がけなど危険な場所に近づかないのはもちろんのこと、日ごろは安全と思われている場所でも注意が必要です。大雨や台風の際はなるべく外出を避けましょう。

●避難のための準備も忘れずに

大雨等により洪水など災害発生の危険が高まった場合、町から避難勧告などを発令することがあります。避難所の位置の確認、家族間の連絡方法や避難時の役割分担、非常持ち出し品のチェックなど、万が一の時にあわてず速やかに避難ができるよう準備をしておきましょう。

□吉富町防災パンフレット&ハザードマップを再度確認しましょう!

平成26年5月に、風水害や地震への備えについて記載した防災パンフレットと、佐井川がはん濫した場合の浸水予想や避難所一覧などを記載したハザードマップ(避難地図)を全戸に配布しています。

大雨の時期を前に内容を確認し、いざというときに適切な行動が取れるよう準備しておきましょう。

□町内の事業所にも防災行政無線戸別受信機の貸与を行っています

町内の事業所にも防災行政無線戸別受信機の貸与を行っています。町が発信する災害時の各種情報を迅速かつ適切に入手するためにも、ぜひ設置をご検討ください。

※非常持ち出し品の一例

- ・懐中電灯
- ・携帯ラジオ
- ・非常食
- ・水
- ・電池
- ・救急セット
- ・携帯トイレ
- ・貴重品
- ・ウェットティッシュ
- ・マスク
- ・着替え など



平成26年度国民健康保険税の変更点

国民健康保険税の税率が変わります

区分(年税額)		医療給付費分		後期高齢者支援分		介護納付金分(40歳~64歳)	
		H26年度	H25年度	H26年度	H25年度	H26年度	H25年度
A所得割額	加入者の前年中の所得に応じて計算	7.0%	6.20%	変更なし	2.80%	変更なし	1.70%
B資産割額	加入者の固定資産税額に応じて計算	廃止	25.00%	変更なし	—	変更なし	—
C均等割額	加入者1人あたりの額	20,000円	17,900円	変更なし	7,500円	変更なし	6,600円
D平等割額	1世帯あたりの額	20,000円	20,800円	変更なし	5,600円	変更なし	3,700円
年間保険税	A+B+C+D (ただし賦課限度額まで)	変更なし	賦課限度額 51万円	賦課限度額 16万円	賦課限度額 14万円	賦課限度額 14万円	賦課限度額 12万円

※上記変更とあわせて、2割軽減の軽減基準所得が33万円+(45万円×被保険者数)以下、5割軽減の軽減基準所得が33万円+(24.5万円×被保険者数)以下へと拡充されています。

※平成26年度の納税通知書は7月中旬に納税義務者となる世帯主の方に送付します。納期限内の自主納付のご協力をお願いします。

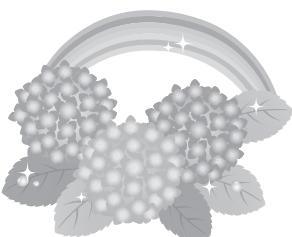
吉富町国民健康保険では、平成26年度から国民健康保険税の税率を改定します。主な変更点は医療給付費分の資産割の廃止と、それにもなう所得割、均等割、平等割の変更です。資産割の廃止に伴う所得割等の増額につきましては、加入者の皆様が急激な負担増とならないような見直しの範囲にとどめています。

また、地方税法の改正に伴い低所得者向けには2割・5割軽減の基準所得の拡充、高所得者に対しては賦課限度額の拡充といった変更がなされています。ご不明な点につきましては、役場税務課(☎24・1125)までお問い合わせください。

6月は町県民税第1期分の納期です

町税は納期限内に納めましょう。納期限を過ぎると、延滞金も生じてきますので、ご注意ください。

なお、町税は口座振替で納めることができます。納めに行く手間が省け、納め忘れの心配もなく、大変便利です。ぜひご利用ください。



平成26年度から、個人住民税均等割の税額が年額1,000円(町民税500円、県民税500円)引き上げられます

東日本大震災復興基本法の基本理念に基づき、地方公共団体が実施する防災費用の財源を確保するため、平成26年度から平成35年度までの10年間に限り、個人住民税(町・県民税)均等割の金額が変更になります。

◎平成26年度 個人住民税均等割の金額の変更点

	平成26年度	平成25年度
個人町民税均等割	3,500円	3,000円
個人県民税均等割	2,000円	1,500円
合計	5,500円	4,500円

**豊前法律相談センター
無料法律相談のお知らせ**

■相談時間

月・火・木・金曜日
午後1時30分～午後4時
(祝日は除く)

■場所 豊前法律相談センター
(豊前商工会議所2階 豊前市民会館前)

■相談内容 土地、離婚、相続
などあらゆる法律問題

■相談料 吉富町に住所を有する方は、一年度に1回30分のみ無料となります。

① 役場住民課で相談紹介状(チケット)の交付を受ける。
② 法律相談センターに予約をする。(☎0979・82・5272)
③ 相談紹介状(チケット)を持参して、法律相談センターで相談を受ける。

■相談期間 平成27年3月31日まで行っています。

(交通事故、多重債務相談は年間通じて無料です。)
■手続き

**人権擁護委員制度を
ご存じですか**

6月1日は「人権擁護委員の日」です。
人権擁護委員は、国民の皆さんが人として幸せな毎日を送っていくための権利「人権」が侵害されないように常に注意を払い、もし、人権が侵害されたときは、被害救済のため速やかに適切に処置を取り、また、人権の大切さについての理解を深めてもらうための活動にも努めています。

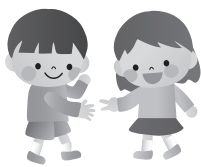
人権擁護委員は、あなたの身の近な相談パートナーとして、家庭内のもめごとや隣近所とのトラブル、いじめや差別などの相談に応じています。
相談は無料で、秘密は固く守られますので、お気軽にご相談ください。



**子どもの人権
110番強化週間**

6月23日(月)から6月29日(日)までの1週間、「子どもの人権110番強化週間」として、「いじめ」や体罰、不登校や子どもの虐待など、子どもに関する人権問題のご相談を受け付ける相談電話を設置します。

時間は、6月23日(月)から6月27日(金)までは、午前8時30分から午後7時まで、6月28日(土)及び6月29日(日)は、午前10時から午後5時までです。
☎0120・007・110
(IP電話から接続できませんので、092・852・4536へお電話ください。)



**男女共同参画週間
(6月23日～29日)**

男性と女性が、職場で、学校で、地域で、家庭で、それぞれの個性と能力を発揮できる「男女共同参画社会」を実現するためには、行政や皆さんの一人ひとりの取組が必要です。

年金

国民年金の届出・手続きを必ず行ってください

国民年金は、日本国内に住所がある20歳以上60歳未満の方すべてが加入する制度です。

届出を忘れると、将来受け取る老齢基礎年金の年金額が少なくなったり、受けられなくなる場合があります。次のようなときには、届出が必要です。

20歳になったとき

厚生年金や共済組合に加入していない方が、20歳になったとき。

会社を退職したとき

会社などに勤めていて、厚生年金や共済組合に加入している方は、国民年金の第2号被保険者になっています。第2号被保険者の方が60歳になる前に、会社などを退職したとき。

被扶養配偶者の配偶者が退職したとき

配偶者の方が退職して、厚生年金や共済組合の加入者でなくなると、それまで国民年金の第3号被保険者だった方は、被扶養配偶者でなくなりますので、国民年金第1号被保険者になるための手続きが必要です。
※第3号被保険者の方が離婚したときにも、第1号被保険者になるための手続きが必要です。

保険料を納めることが困難なときは免除制度などをご利用ください

年金の請求・相談は「街角の年金相談センター中津」で

吉富町の方も年金についての請求・相談は「街角の年金相談センター中津」で、出来ますのでご利用ください。なお、ご利用される場合は、事前に予約をお願いします。

- 【場 所】** 中津市役所 別棟2階
- 【時 間】** 午前8時30分～午後5時15分
(土、日、祝日、年末年始を除く)
- 【業務内容】** 厚生年金保険・国民年金の年金請求
手続き相談、各種届の受付等
- 【予約専用電話番号】** ☎0979-64-7990



犬を飼っている方へ

犬の登録及び狂犬病予防注射について

生後91日を経過した犬を飼われている方は、狂犬病予防法により町に登録をして、犬の鑑札を受けなければなりません。

登録をしていない犬を飼われている方は、役場住民課にて登録手続きを行ってください。

なお、犬の登録費用につきまして、犬1頭につき3,000円の手数料がかかります。

また、生後91日以上犬は、毎年1回狂犬病予防注射を受けなければなりません。

予防注射を受けた犬については、注射済票(550円の手数料がかかります。)を交付いたしますので、狂犬病予防注射接種済証をご持参ください。

詳細につきましては、役場住民課までお問い合わせください。



猫を飼っている方、世話をしている皆さんへ

猫は室内で飼うようにしてください。
野良猫へのえさやりは絶対やめてください。

飼い猫や野良猫が、近所の家の庭や畑を荒らし困っている人が増えています。

飼い主や世話をしている方は、ご近所の方々との快適な暮らしを実現するために、マナーを守ってください。

浄化槽は「生き物」です

浄化槽は、私たちに快適な生活をもたらしてくれれます。しかし、正しく使わないと河川や海などを汚す原因となり、悪臭の原因ともなります。

1、浄化槽は正しく使用しましょう！

- ① 水は適正量使しましょう。
- ② プロアアの電源は、切らないでください。

③ 保守点検・清掃は定期的に行いましょう

2、法定検査を受けましょう！

浄化槽を設置した場合は、定期的な保守点検や清掃が義務付けられていますので必ず法定検査を受けましょう。



平成26年度 豊前市外二町清掃施設組合
リサイクル講座受講生募集

■ 講座名 あずま袋作り

■ 講座開催日 7月11日(金)

■ 午前10時～12時

■ 募集人数 15名

■ 申込期間

6月9日(月)～6月27日(金)

■ 申込み

豊前市外二町清掃センター

受付時間

8時30分～16時30分

☎ 82-2192

上下水道課だより

問 上下水道課 ☎24-4074

入札結果

【上下水道課】

◎平成26年度

吉富クリーンセンター水質分析業務委託

委託金額 2,201,040円

(公財)北九州生活科学

センター

【総務課】

◎連続フォームバスター購入

契約金額 1,447,200円

水三島紙工株式会社

九州支店

6月1日～6月7日は水道週間です。

第56回スローガン『おいしいな だいじなお水 ごくごくり』

毎年6月1日から6月7日は水道週間です。

水道週間は、水道に対する理解を深め、健全な発展を図るために国が定めています。

特に近年では、災害に強い水道づくりや安全・快適な水の供給の確保等が求められており、本町でも水質の保全や施設の更新などに努めています。

6月は旧暦で「水無月」と呼ばれます。読んで字のごとく「水が無い月」と思われがちですが、水無月の「無」は本来、「の」という意味があり、「水の月」であるという説があります。

皆さんも「水の月」そして水道週間を迎えるにあたり、水道の重要さを考え、限りある資源である水を大切に使いましょう。





今月は公共下水道が使用できるようになると生じる3種類の個人負担の内容についてのお話です。

平成25年度の下水道工事の際、民地内に「公共ます」が設置され、新たに公共下水道が使用できるようになる家屋の皆さんへは役場上下水道課から「公共下水道が使用できる方へのお知らせ」の通知をお送りしております。

3種類の個人負担の

1つ目は

【下水道受益者負担金】

公共下水道を建設するには、多くの費用がかかります。その財源のほとんどは、国費や地方債や町費が充てられますが、地方債はあくまでも借金であるた

め、町は永年にわたり返還をしなければなりません。

また町費には町民の方からいただいた税金があてられるのですが、すべての町民の方が公共下水道を使えるようになるわけではありません。

そこで税の公平性を保つため下水道の利便性や利用価値を上げることができると下水道整備区域内の方々に、建設費用の一部を負担していただき、下水道を早期に計画的に整備しようとするものです。

※下水道受益者負担金は「公共ます」の設置費用ではありません。ですので、ご注意ください。

※平成26年度から新たに下水道受益者負担金の対象となる受益者は、平成24年度の下水道工事によって公共下水道が使用できるようになった家屋所有者の方です。

2つ目は、

【排水設備設置工事代金】

民地内に設置された「公共ます」に各家庭の排水を接続する工事及び水洗便所への改造工事は個人の費用でおこなっていたこととなります。これが排水設備の設置です。

この工事代金は「公共ます」

と家屋との距離関係や水まわり箇所数や水洗便器の種類などによって大きく違ってきます。

町では、水洗化の促進を目的に助成制度を設けています。

その助成金額は、公共下水道が使用できるようになった時点から実際の接続までの期間によって異なっています。(詳しくは「広報よしとみ」平成26年5月号をご覧ください。)

3つ目は

【下水道使用料】

公共下水道の経営は、上水道と同じように独立採算が原則となっていますので、町の一般会計からの繰り入れが認められていない部分以外は、下水道使用者に使用料として負担していただくこととなります。そして、この使用料は公共下水道の維持管理の費用又は、建設時に借りた地方債の償還に充てられるのです。

基本的には下水道使用料は、公共下水道を使用することで、尿の汲み取りなどがいらなくなるため、この代金に替わるものであると考えてください。

【下水道受益者負担金】のポイント情報

- 一戸当たり143,000円です。
- アパート・事務所などは別の基準で算定されます。
- 賦課は1回限りです。
- 5年分割で各年度を3期に分けて、計15期で納付できま

す。

● 一括納付の場合は、報奨金が交付されます。

例) 初年度の第1期に全額(143,000円)を一括して納める場合
 143,000円×20%＝
 28,600円(報奨金)
 143,000円－28,600円＝114,400円
 (差引納付額)

【排水設備設置工事代金】のポイント情報

● 工事代金は各戸ごと違います。

● 町の指定工事店でないとい

はできません。

● 水洗便所等改造資金の融資あ

つせん制度があります。

● 水洗化工事の助成制度があり

ます。(詳細は「広報よしと

み」平成26年5月号に掲載し

ています。)

【下水道使用料】のポイント情報

● 使った水の量と捨てた水の量

は同じとみなします。

● 下水道使用料金は基本料金(8㎡までは1,080円)と超過料金(1㎡につき150円)との合計額に消費税が加算されます。

※以上の3種類につきまして、ご負担していただくことになります。

6月は下水道事業受益者負担金 第1期分の納期です!

下水道受益者負担金の賦課対象となる方は納期限内に納めましょう。

※なお既に一括納付された方につきましては、納付の必要はありません。

わたしたちの町の経済

財政事情の公表

地方自治法第243条の3第1項及び吉富町財政事情書の作成及び公表に関する条例に基づき、平成25年度下半期の財政事情を別紙のとおり公表します。

平成26年5月30日

吉富町長 今富 壽一郎

《公表内容》

- 1.平成25年度一般会計予算の執行状況
- 2.平成25年度特別会計予算の執行状況
- 3.財産の状況
- 4.地方債及び一時借入金の状況

1. 平成25年度一般会計予算の執行状況(3月末現在)

歳入

(単位:千円)

款別	現計予算額	収入済額	用語説明
町税	632,719	687,207	皆さんが町に支払った税金【町民税(個人・法人)、固定資産税、軽自動車税、たばこ税など】
地方譲与税	19,000	21,444	皆さんが国に支払った税金の一部が町の道路延長や面積に応じて町に分配される【地方揮発油譲与税、自動車重量譲与税など】
利子割交付金	1,500	1,593	貯金利子に課税される県民税の一部が個人県民税額の割合に応じて町に分配される
配当割交付金	800	2,649	上場株式などの配当等に課税される県民税の一部が個人県民税額の割合に応じて町に分配される
株式等譲渡所得割交付金	300	3,987	株式等譲渡所得等に課税される県民税の一部が個人県民税額の割合に応じて町に分配される
地方消費税交付金	53,000	53,766	地方消費税として課税される県民税の一部が一定の基準によって町に分配される
自動車取得税交付金	6,001	7,258	自動車取得の際に県に支払った自動車取得税が市町村の道路延長や面積に応じて町に分配される
地方特例交付金	3,250	3,250	国の方針による減税で減収となった町税の一部を補てんするために国から町へ分配される
地方交付税	1,122,948	1,163,024	「普通交付税」…所得税、法人税などの国税、法定5税を財源に、全国どの市町村に住んでも一定水準の行政サービスが受けられるよう国から町へ分配される 「特別交付税」…その年の災害など特殊な事情で国から町へ分配される
交通安全対策特別交付金	900	962	交通違反の反則金を財源に、道路照明灯、カーブミラーなどの道路交通安全施設を作るために国から町へ分配される
分担金及び負担金	78,302	73,903	皆さんがサービスを利用するときに支払ったお金【保育所保育料、健診負担金など】
使用料及び手数料	40,236	38,731	証明書発行時の手数料や町施設を利用したときの利用料など【住民票等の発行手数料、町営住宅家賃、公共施設使用料など】
国庫支出金	520,179	496,867	町が行う特定の公共サービスに必要なお金の一部あるいは全部について、国から町に交付されるお金
県支出金	176,773	135,054	町が行う特定の公共サービスに必要なお金の一部あるいは全部について、県から町に交付されるお金
財産収入	3,751	11,070	町の定期預金(基金)の利子や町有地の貸付け、売払いで得た収入
寄附金	5,111	5,110	町への寄附金
繰入金	317,900	317,901	町の定期預金(基金)を取り崩したお金
繰越金	128,155	128,155	前年度決算で余ったお金
諸収入	37,940	33,774	他の収入科目に含まれない収入【延滞金、預金利子、貸付金元利収入、雑入】
町債	328,877	217,777	町の借入金で、町が事業などをする際にその財源として国や金融機関などから借りるお金
合計	3,477,642	3,403,482	
収入率		97.87%	

歳出

(単位:千円)

款別	現計予算額	支出済額	用語説明
議会費	62,393	61,474	議員報酬等議会の活動に要する経費
総務費	655,252	588,196	庁舎の維持管理や町有地などの財産管理、戸籍、選挙、統計、徴税等に関する経費
民生費	1,041,057	983,110	社会福祉や高齢者、障害者、保育園、児童福祉等に関する経費
衛生費	279,535	264,653	保健衛生や環境衛生、し尿処理場、清掃施設などの運営や、水道施設への補助などに関する経費
労働費	5	0	失業対策事業に関する経費
農林水産業費	40,017	26,629	農業や漁業の振興を図るための支援や、生産基盤などの整備に関する経費
商工費	10,258	9,494	商業や工業の振興に関する経費
土木費	597,732	436,879	道路や河川、公園などの社会資本整備のための経費
消防費	170,846	125,950	消防や火災予防などの災害対策のための経費
教育費	423,642	363,096	教育委員会、小中学校教育、社会教育、スポーツ振興などに関する経費
災害復旧費	0	0	自然災害により公共土木施設が被災した場合に、速やかな復旧を図るための経費
公債費	195,843	195,184	国や金融機関から借りたお金の元金、利子の返済金
諸支出金	45	43	他の支出科目に含まれない支出
予備費	1,017	0	突発的な予算外の支出や予算超過の支出が生じた場合に充てるための予備的な経費
合計	3,477,642	3,054,708	
執行率		87.84%	

※収入済、支出済額については、3月末日現在の執行済額です。決算状況は11月に公表予定です。

2. 平成25年度特別会計予算の執行状況 (3月末現在)

(単位:千円)

(1) 国民健康保険特別会計

歳入		歳出	
予算現額	819,629	予算現額	819,629
収入済額	739,683	支出済額	720,584
収入率	90.25%	執行率	87.92%

(2) 奨学金特別会計

歳入		歳出	
予算現額	22,414	予算現額	22,414
収入済額	22,415	支出済額	17,159
収入率	100.00%	執行率	76.55%

(3) 公共下水道事業特別会計

歳入		歳出	
予算現額	307,334	予算現額	307,334
収入済額	265,573	支出済額	197,943
収入率	86.41%	執行率	64.41%

(4) 後期高齢者医療特別会計

歳入		歳出	
予算現額	97,826	予算現額	97,826
収入済額	92,993	支出済額	81,209
収入率	95.06%	執行率	83.01%

(5) 水道事業会計

区分	収入		区分	支出	
	予算現額	執行済額		予算現額	執行済額
収益的収入	167,997	170,833	収益的支出	155,326	139,515
資本的収入	16,722	12,139	資本的支出	77,996	49,764

※前年度からの繰越を含む

3. 財産の状況(3月末現在)

土地	建物	基金・出資金
338,841㎡	28,759㎡	3,229,548千円

4. 地方債及び一時借入金の状況(3月末現在)

(単位:千円)

(1) 一般会計債

事業別	借入先別	
漁港事業債 24,126	2,363,282	財務省 1,116,694
町営住宅債 182,382		ゆうちょ銀行 かんぽ生命保険 366,655
教育・福祉施設債 22,879		地方公共団体金融機構 666,116
体育施設債 60,085		銀行等 213,817
水道施設債 130,041		
防災事業債 115,972		
吉富駅前周辺整備事業 139,042		
災害復旧事業債 24,000		
減税補てん債 78,211		
臨時税収補てん債 12,300		
臨時財政対策債 1,574,244		

(2) 水道事業債

水道事業債 229,402	財務省 160,464
	地方公共団体金融機構 68,938

(3) 公共下水道事業債

公共下水道事業債 2,092,214	財務省 1,000,620
	ゆうちょ銀行・かんぽ生命保険 863,323
	地方公共団体金融機構 228,271

新地方公会計制度に基づく財務4表

1. 新地方公会計制度について

吉富町では、これまで総務省の「地方公共団体の総合的な財政分析に関する調査研究会報告書」に示された作成マニュアルに基づきバランスシートを作成してきました。

一方で、地方公共団体の公会計改革及び資産・債務改革に関して、「地方公共団体における行政改革の更なる推進のための指針の策定について」（平成18年8月）により、原則として国の作成基準に準じた財務4表の整備を要請されています。

そこで、本町においても、平成20年度から、上記両報告書に示された2つの作成モデルのうち、従来作成してきた財務諸表（バランスシート）の改訂版である「総務省方式改訂モデル」に基づき、普通会計に係る財務4表を作成しているところであります。

なお、今回公表する財務4表は、平成24年度決算に係るものです。

2. 財務4表の説明

【その1】

貸借対照表（バランスシート）

吉富町がどれほどの資産や債務を有するかについての情報を示すものです。

【普通会計】平成24年度吉富町財務書類4表（概要版）
＜総務省方式改訂モデルで作成＞

資産の部		負債の部	
	金額		金額
1. 公共資産	9,118,870	1. 固定負債	2,693,888
(1)有形固定資産	9,084,040	(1)地方債	2,145,505
(2)売却可能資産	34,830	(2)退職手当引当金	548,383
		(3)その他	0
2. 投資等	1,681,992	2. 流動負債	188,656
(1)投資及び出資金	251,791	(1)翌年度償還予定地方債	159,910
(2)貸付金	96,683	(2)その他	28,746
(3)基金等	1,286,907		
(4)その他	46,611		
		負債合計	2,882,544
3. 流動資産	1,691,670	純資産の部	
(1)財政調整基金等	1,520,387		
(2)歳計現金	163,746	純資産合計	9,609,988
(3)未収金	7,537		
資産合計	12,492,532	負債及び純資産合計	12,492,532

	金額
1. 経常的収支	419,898
2. 公共資産整備収支	△ 138,036
3. 投資・財務的収支	△ 325,363
当期収支	△ 43,501
期首資金残高	207,247
期末資金残高	163,746
(基礎的財政収支)	
(1)収入総額	3,153,286
(2)地方債発行額	△ 268,304
(3)支出総額	△ 3,196,787
(4)地方債元利償還額	184,582
(5)財政調整基金等増減	101,201
基礎的財政収支	△ 26,022

	金額
経常費用	
1. 人にかかるコスト	
(1)人件費	475,717
(2)退職手当引当金繰入	41,917
(3)賞与引当金繰入額	28,746
2. 物にかかるコスト	
(1)物件費	321,558
(2)維持補修費	14,807
(3)減価償却費	329,471
3. 移転支出的なコスト	
(1)社会保障給付	520,793
(2)補助金等	418,809
(3)他会計等への支出額	420,469
(4)その他	150,076
4. その他のコスト	
(1)公債費（支払利息）	36,886
(2)その他	△ 1,597
経常収益	
1. 使用料・手数料	52,966
2. 分担金・負担金・寄附金	84,334
純経常行政コスト	2,620,352
(経常費用－経常収益)	

	金額
前年度末純資産残高	9,724,958
1. 純経常行政経費	△ 2,620,352
2. 一般財源	2,091,889
(1)地方税	682,996
(2)地方交付税	996,334
(3)その他	412,559
3. 補助金等受入	493,840
4. 資産評価替による変動額	0
5. その他	△ 80,347
当該年度末純資産残高	9,609,988

※矢印は財務4表の収支戻（貸借差額）の相互関係を示しています。（絶対値が等しくなります。）

「資産の部」、「負債の部」および「純資産の部」から構成され、地方公共団体が住民サービスを提供するために保有する財産（資産の部）と、その資産をどのような財源（負債の部）をどのよう財源（負債の部）を対照的に示しています。

吉富町の純資産、すなわち資産から負債を差し引いた残余が、一会計期間にどのように増減したかを示しています。

【その2】行政コスト計算書
吉富町の一会計期間における経常的な活動に伴うコストと、使用料・手数料などその行政サービスの直接の対価として得られた収入を示しています。

【その4】資金収支計算書
（キャッシュフロー計算書）
資金の出入りの情報を性質の異なる3つの区分（経常的収支、公共資産整備収支、投資・財務的収支）に分けて示しています。

5/25
sunよしみ・ワッショイ・春まつり
が盛大に開催されました!

5月25日(日)に、春まつり実行委員会主催により「よしみ・ワッショイ・春まつり」が開催されました。

今回の春まつりでは、会場をフォーユー会館周辺にしたことで、野外ステージとフォーユー会館ステージにおけるイベントが来場者をにぎわせたほか、ミニ遊園地や軽トラ市・フリーマーケット・70kmウォークの同時開催により、会場は例年以上の盛り上がりを見せました。

なお、このイベントの開催にあたり、吉富町交通安全指導員会、吉富町消防団、その他有志の皆様にご多大なるご協力をいただきました。ご来場いただいた皆様、ご協力いただいた皆様に心より感謝申し上げます。誠にありがとうございました。

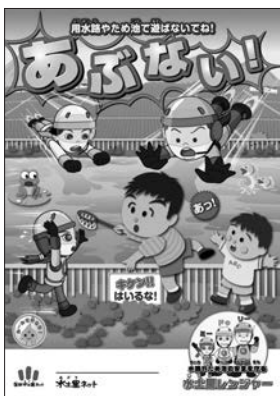


春まつり実行委員会一同

農業用施設における 事故にご注意ください!

万一、誤って転落すると大きな事故につながり、実際に用水路に転落して死亡する事故も発生しています。痛ましい事故を防ぐため、子どもたちが用水路やため池で遊ばないよう、家族はもちろん、地域の皆様も声かけをお願いいたします。

産業建設課



～子どもたちを事故から守るために～
「遊ばない」「遊ばせない」「近寄らない」

吉富駅の無人駅化のお知らせ

□実施日 平成26年7月1日(火)より

□内容 吉富駅が無人駅となります。

駅のトイレや自動券売機などは今までどおりご利用いただけます。なお、定期券などの購入は最寄りの有人駅をご利用ください。

□お問い合わせ先

平成26年7月1日以降については、JR九州行橋駅(☎0930-22-2605)にお問い合わせください。

※平成26年7月1日(火)以降については、駅舎(吉富町ふるさとセンター)は所有者の吉富町にて駅前駐車場等と一体的に駅周辺施設として管理することになります。

担当:産業建設課

はかりの定期検査を行います

【手数料一覧】 非自動はかり

- デジタル式のはかりで、ひょう量が1t以下のもの
 - ひょう量が100kg以下のもの 1,400円
 - ひょう量が250kg以下のもの 1,800円
 - ひょう量が300kg以下のもの 2,200円
 - 棒はかり又は光電式以外のばね式はかりのうち、直線目盛があるもの 250円
 - アナログ式のはかり(ばね式はかり、台手動はかり、天びんなど)
 - ・ ひょう量が100kg以下のもの 500円
 - ・ ひょう量が250kg以下のもの 900円
 - ・ ひょう量が300kg以下のもの 1,500円
 - 分銅及びおもり 10円

※最小の目盛又は感量がひょう量の1/10,000未満のものにあつては、2倍の金額となります。

計量法に基づき、はかりの定期検査を以下のとおり実施します。はかりを取引・証明に使用されている方は、必ず受検してください。対象となるはかりは、商店や事業所で取引や証明に使用している「はかり・分銅・おもり」です。大型のはかり(ひょう量が300kgを超えるもの)の検査につきましては、下記問合せ先までご連絡ください。

□日 時 6月27日(金) 10:00~12:00
13:00~15:00

□場 所 吉富町体育館入口

□問い合わせ 指定期間検査期間
一般社団法人 福岡県計量協会
☎092-939-2945

「吉を呼び富を生む町商品券」発売について

プレミアム商品券の販売について、下記のとおり詳細をお知らせします。
皆様、ふるってご利用ください。

商品券を購入して町内加盟店事業所で利用すると10%お得！！

- ・商品券を購入してちょっと贅沢なお食事はいかがですか？
- ・住宅リフォームを検討している方は、商品券を購入して住宅リフォーム資金に充ててはいかがですか？
- ・新車購入を検討の方は、新車購入代金に充ててはいかがですか？
また、車検が間近に迫っている方もお得です。
- ・病院、歯科医院の支払いにもご利用できます。

商品券の販売について

1. 商品券: 1,000円×11枚を 1万円で販売(1,000円お得)⇒1,000セット販売
10,000円×11枚を10万円で販売(10,000円お得)⇒100セット販売

- ※平成26年12月31日(水)まで有効となります。
- ※利用できる加盟店については、7月の吉富町広報と同時配布のカタログをご覧ください。



今年度は、町内のみなさまに町内事業者を利用して頂くために事業者をわかりやすく紹介した「暮らしに役立つ吉富町の情報満載保存版カタログ」を作成しました。是非お手元に置かれ活用してください。

2. 販売期間: 平成26年7月5日(土)13:00～16:00
以後、平日9:00～16:00まで販売(土・日・祝日を除く)
※なくなり次第終了となります。
3. 販売場所: 吉富町商工会館
4. 購入限度額: 来商者1名につき最高4セット(購入限度額最高13万円)
※購入時に、本人確認書類(注)の提示にて確認させていただきます。
(注)本人確認書類・・・キャッシュカード・クレジットカード・病院の診察券・運転免許証・各種保険証等、本人の氏名が記入されているもの
5. 購入対象者: 平成7年4月1日以前に生まれた方
6. 同時企画: 商品券加盟店で、一品20万円以上の商品を購入した方は先着100名に「かみんくん」ぬいぐるみをプレゼント。
※1名につき1個のみ ※商工会へ領収書を持参してください。

お問い合わせ: 吉富町商工会(担当:油布) ☎0979(22)0228

◎本事業は、福岡県・吉富町・吉富町内加盟店事業所の協力で実施しております。

お知らせします。 2つの給付金。

臨時福祉給付金
対象者
住民税の非課税者
※課税者の扶養親族や生活保護受給者等は除く
1人につき1万円
年金や児童扶養手当等の受給者は1万5千円

**子育て世帯
臨時特例給付金**
対象者
1月分の
児童手当の受給者
※児童手当の所得制限限度額以上の方や生活保護受給者等は除く
子ども1人につき1万円

申請方法等

- 1 申請書の送付**
給付金の受給には申請が必要です。
平成26年1月1日時点で吉富町に住民票があり、かつ、上記の対象者には、6月下旬に吉富町から申請書類等を送付します。
- 2 申請書を提出**
申請書の記入、必要書類の添付が終わったら、申請期間内に同封の返信用封筒にて郵送するか、役場健康福祉課の窓口^①に直接提出してください。
- 3 給付金を受給**
申請書等の書類審査を行った結果、支給要件を満たした方は、申請書に記載された指定口座に給付金を振り込みます。
※口座を持っていない方などは、市町村の窓口^②で受け取ることができます。

ご注意

- 受け取ることができるのはどちらか1つの給付金です。
「臨時福祉給付金」の対象児童は、「子育て世帯臨時特例給付金」の対象児童になりません。
- 制度の詳しい説明は、広報よしとみ平成26年4月号(8ページ)または、吉富町のホームページ(<http://www.town.yoshitomi.lg.jp/>)をご覧ください。

救急医療情報キットをご利用いただいている皆様へ

救急医療情報キットは、救急活動を行う際にご本人の情報を確認できない場合に利用します。救急医療情報キットに入れているシート(救急情報)にご記入いただいている内容に変更があれば書き換えましょう。

たとえば、こんなことが
変わっていませんか？

かかりつけの病院、
飲んでいるお薬、
ご家族の電話番号
……………など

救急医療情報キットには、写真や、保険証・診察券・お薬手帳のコピーも入れていただくようになっています。万が一のために、キットに入れているものをご確認いただきますようお願いいたします。

また、救急医療情報キットの利用申請は、随時受け付けています。申請方法については、役場健康福祉課へお問い合わせください。 ※対象者は、以下のとおりです。

- ・65歳以上のひとり暮らしの方(昼間・夜間のみ1人になる方を含む)
- ・70歳以上のみの世帯の方
- ・慢性的な疾患等により、常時注意を要する方

子育て支援センターだより

6月の活動予定

◎活動時間は、10:30~11:30です。
開始時間の10分前までにお集まりください。

●実施日●	●特別行事●
4日(水)	● リトミック
11日(水)	● 英会話ふれあい事業
13日(金)	● ベビーマッサージ
18日(水)	● 絵本読み聞かせ
25日(水)	● 英会話ふれあい事業

- 利用時間/毎週月曜日~金曜日(祝日はお休みです)
午前9:00~12:00 午後1:00~4:00
子育て相談は、電話、面接等で随時行っています。
- 利用対象者/0歳~小学校6年生までの児童とその保護者
- 利用料/無料

こいのぼり作り♪

センターでは4月30日、「こどもの日」を前に子どもの成長・幸せを祝う季節の行事として「端午の節句」にこいのぼり作りを楽しみ、みんなで祝いました。おかあさんと一緒に!! こいのぼり作り 梱包材のプチプチに、目やうろこのシールをお好みでいっぱいはり上手にできました 完成です!! 風でまわる風車に子どもたちは大喜びで走り回っていました。



大喜びではしゃぐ子どもたち

*センターでは、季節に応じた行事に合わせ工作を行っています。子どもと一緒に楽しみながら取り組んで下さい。

吉富町地域包括支援センターだより

熱中症を予防しましょう

熱中症という真夏の炎天下を想像しがちですが、梅雨明けが早ければ6月でも熱中症は発生しています。正しい知識を持ち、早めの準備と対策で熱中症を防ぎ、楽しく安全な夏を迎えましょう。

熱中症の予防は、
「水分補給」と「暑さを避けること」
が大切です。

- ①水分・塩分補給
のどが渇く前に水分を補給
たくさん汗をかいた時は、糖分と塩分を含んだ水分補給が効果的
- ②熱中症になりにくい室内環境
扇風機やエアコンを使った温度調節
室温があがりやすい環境の確保
(こまめな換気、遮光カーテン、すだれ、打ち水など)
- ③体調に合わせた対策
通気性の良い吸湿・速乾の衣類の着用
保冷剤、氷、濡れタオルなどによる体の冷却
- ④外出時の注意
日傘や帽子の着用、日陰の利用、こまめな休憩
天気の良い日は昼下がりのお出掛けをできるだけ控える

～熱中症とは～

高温多湿の環境の中で、体の水分や塩分のバランスが崩れ、体温の調節がうまく働かないことにより起こります。体の水分が不足すると脱水を引き起こし、熱中症の引き金になることがあります。

◎こんな症状があらわれます

- 《軽度》 ・めまい、立ちくらみ
・筋肉痛、汗が止まらない
- 《中等度》 ・吐き気、嘔吐 ・倦怠感、虚脱感
・頭痛
- 《重度》 ・けいれん ・高い体温 ・意識障害

熱中症になってしまったら

- 風通しの良い日陰や、涼しいところへ移動しましょう。
- 冷たい水や冷やしたタオルで体を冷やしましょう。
- 水やスポーツドリンクまたは、経口補水液で水分を補給しましょう。
- 改善しない場合や、重度の症状のときは医療機関を受診しましょう。

経口補水液とは 経口補水液は、水に砂糖と塩を一定の割合で溶かしたものです。糖分と塩分をバランスよく水が体にすみやかに吸収されます。

●家庭でできる経口補水液の作り方

水1リットルに対し、砂糖約40g(大さじ4杯と1/2杯)、塩3g(小さじ1/2杯)を溶かします。

男子ソフトテニス部 全国制覇!! Great



今回優勝を果たしたソフトテニス部選手の皆さん

- [左奥から]
米澤 宗哉さん(2年生)、林 湧太郎さん(2年生)、
村上 大季さん(2年生)、鶴島教諭(顧問)
- [左前から]
白石 滯耶さん(3年生)、佐藤 辰哉さん(3年生)、
古賀 誠さん(3年生)、中村 海斗さん(2年生)、
國村 昇希さん(3年生)



今富町長は「これをきっかけにまた頑張ってください。」と激励しました。

吉富中学校男子ソフトテニス部が3月30日に三重県四日市市で行われた第27回全国ジュニア王座決定ソフトテニス大会に出場し、全国から集結した強豪を破り見事優勝を飾りました。4月14日に優勝旗と盾を持って今富町長を訪ね、優勝の報告と今後の抱負を語りました。キャプテンの白石 滯耶さんは「優勝して嬉しいです。本番は夏の大会なので、課題を克服して日本一になりたいです。」と優勝の喜びと夏の大会に向けての意気込みを語りました。

教育委員会だより

平成26年度 吉富町体育協会表彰



吉富町体育協会では、顕彰事業として体育・スポーツの普及振興に貢献した「体育功労者」と大会において優秀な競技成績を収めた「優秀競技者」を表彰して

吉富町体育協会 います。

平成25年度は少年スポーツの分野で選手たちが活躍し、4月23日(水)に行われた「平成26年度吉富町体育協会総会」において表彰されました。

【受賞者】

- ★熊谷 あずき さん【吉富町土屋／アイルスポーツ豊前】
第56回福岡県民体育大会夏季大会水泳競技
▶高校生女子50M背泳ぎ **優勝**
- ★佐藤 辰哉 さん／林 湧太郎 さん
【吉富中学校ソフトテニス部】
▶平成25年度福岡県中学校ジュニアソフトテニス選手権大会 男子の部(個人) **優勝**
- ★為藤 真夏 さん／林 百香 さん
【吉富中学校ソフトテニス部】
▶平成25年度福岡県中学校ジュニアソフトテニス選手権大会 女子の部(個人) **優勝**

★吉富中学校男子ソフトテニス部

- ▶第27回全国ジュニア王座決定ソフトテニス大会 男子団体戦 **優勝**

★吉富中学校男子ソフトテニス部のその他主な成績

- ▶平成25年度福岡県中学校新人体育大会 第31回福岡県中学校新人ソフトテニス大会 男子団体戦 **優勝**
- ▶平成25年度九州中学校体育大会 第44回九州中学校ソフトテニス競技大会 男子団体戦の部 **優勝**
- ▶第28回九州ジュニア選抜インドアソフトテニス大会 男子団体戦 **優勝**

BOOK 吉富町図書室からの お知らせ

★新着図書のお知らせ

□一般書

- 『虚ろな十字架』／東野 圭吾
- 『後見の月』／佐伯 泰英
- 『はるか遠く、彼方の君へ』／安澄 加奈
- 『満月の道』／宮本 輝
- 『まんぷく沖縄』／てらいまき
- 『UWF 30年史』
- 『野菜を食べるスープ』／飛田 和緒
- 『子どもの「言わないとやらない!」がなくなる本』
- 『それでも僕は夢を見る』／水野 敬也×鉄拳

他

今月の ピックアップ

『心がときめく間取りアイデア図鑑』
／エクスナレッジ・出版

「眺めのいい部屋が欲しい」「美しく収納したい」「キッチンを家の主役にしたい」「多世帯で仲良く暮らしたい」といったテーマ別に、実際の間取りを図と写真で紹介し、そのポイントを解説する。



図書室は、
フォーユー会館2階に
あります。

□児童書

- 『おべんとどうぞ』／真木 文絵
- 『しろおうさまとくろおうさま』／木村 研
- 『長沼毅の世界は理科でできている 宇宙』

他



★月間ランキング 4月分

□一般書

- 1位 保存版 行橋・豊前・京築の今昔／野中 邦重
- 2位 くるねこ13／くるねこ大和
- 3位 やつがれ番外編八朔一家とてんしき／くるねこ大和
- 4位 死からの生還／中村 うさぎ
- 5位 ランチのアッコちゃん／柚木 麻子
- 6位 防災BOOK
- 7位 テレビに映る中国の97%は嘘である／小林 史憲
- 8位 子どもをひとり暮らしさせる!親の本
- 9位 冬の昴／あさのあつこ
- 10位 シニアの簡単健康ごはん朝・昼・晩

□児童書

- 1位 スーパー戦隊大図鑑
- 2位 たのしくあそぶえいごトミカ
- 3位 未知動物の大百科
- 4位 パパはステキな男のおばさん／石井 睦美
- 5位 くろくまのパンケーキ／小林 ゆき子
- 6位 名曲を聴きながら旅するオーケストラの絵本／ロバート・レヴァイン
- 7位 シンデレラ／ぼっぼ
- 8位 どーしたどーした／天童 荒太
- 9位 しろくまのパンツ／tuperatupera
- 10位 あ〜んぱくつ／せきゆうこ

絵本の読み聞かせ

『おはなし会』



町内在住の未就学児を対象に絵本の読み聞かせを行います。

紙芝居やパネルシアター、手遊び歌などをおりませながらの楽しい時間を親子で一緒にお過ごください。

参加費は無料です。

□日時／平成26年6月18日(水) 午前10時30分から(30分程度)

□場所／吉富町子育て支援センター

□問い合わせ／教育委員会 ☎22-1944

●フォーユー会館催し物ご案内(6月)●

日付	催し物	時間	入場料	問い合わせ
6/14 (土)	リトミック・ピアノ発表会	○開場/12:15 ○開演/12:30	無 料	神田 美香恵 ☎090-2586-6476
6/22 (日)	花柳寿覚おさらい会	○開場/ 9:30 ○開演/10:00	無 料	花柳 寿覚 ☎82-6350
6/29 (日)	講演会「幸せになれるお話」	○開場/12:30 ○開演/13:00	無 料	和田 慎一 ☎090-2394-8052

平成26年度福岡県プレイリーダー研修2級開催要項 (福岡県子ども会連合会京築ブロック連絡協議会指導者研修)

締切り
平成26年
6月6日
(金曜日)

- ◎主催 福岡県教育委員会、福岡県子ども会育成連合会
- ◎期 日 平成26年6月15日(日) 9:00受付 9:20開会 15:45終了予定
- ◎会 場 ふれあいの家京築(上毛町大字下唐原2334) (TEL 0979-72-4657)
- ◎対象者 子ども会育成会員、少年団体指導者、アンビシャス広場指導者、アンビシャス青年リーダー、地域活動指導員、市町教育委員会生涯学習・社会教育関係者、小・中学校教職員、その他関心のある方
- ◎内 容 野外調理(昼食を作ります)、バルーンアート研修
- ◎参加費 500円程度(食材、保険料含む)
- ◎携行品 活動できる服装、タオル、軍手、飲み物、筆記用具
- ◎申込み・問い合わせ

福岡県教育庁京築教育事務所 社会教育室 (担当:東)
〒828-0051 豊前市大字吉木534-3 ☎0979-83-3601 FAX0979-83-3606

「平成26年度地域スポーツ指導者研修会」開催要項

締切り
平成26年
6月13日
(金曜日)

- ◎主催 福岡県、福岡県教育委員会
- ◎期 日 平成26年6月22日(日) 受付13:30 開会14:00 (16:30終了予定)
- ◎会 場 豊前市立多目的文化交流センター(豊前市大字八屋1776-2 ☎53-9535)
- ◎対象者 各市町教育委員会生涯スポーツ担当者及びスポーツ推進委員、小・中・高校学校教職員、総合型地域スポーツクラブ関係者、その他関心のある方
- ◎内 容 講義「メンタルと身体のしくみ」/実技「指導に生かす体幹トレーニング」
- ◎講師 新格闘術 神田塾 林 政人 氏(総合的トレーナー)
- ◎参加費 無料 (保険に加入したい方は、100円かかります。)
- ◎携行品 活動できる服装、タオル、飲み物、筆記用具
- ◎申込み・問い合わせ

福岡県教育庁京築教育事務所 社会教育室(担当:東)
〒828-0051 豊前市大字吉木534-3 (☎83-3601 / FAX83-3606)

平成26年度 京築地区読書ボランティア交流会開催要項

締切り
平成26年
7月4日
(金曜日)

- ◎主催 福岡県教育委員会
- ◎期 日 平成26年7月11日(金) 9:30受付 9:50開会 12:00終了予定
- ◎会 場 みやこ町豊津公民館 大ホール(京都郡みやこ町豊津1118番地) (☎0930-42-1365)
- ◎対象者 読書ボランティア、その他関心のある方
- ◎内 容 ・実演(読書ボランティア団体によるお話会の組み立て方等)
・各市町ごとの取組紹介
- ◎参加費 無料
- ◎申込み・問い合わせ

福岡県教育庁京築教育事務所 社会教育室 (担当:井上)
〒828-0051 豊前市大字吉木534-3 ☎0979-83-3601 FAX0979-83-3606

お知らせ

講座

自衛隊生活体験 (青少年防衛講座)について

■内容

築城基地は中学生及び高校生を対象とした自衛隊生活体験を行います。

■細部

ア)日程

平成26年8月6日(水)～7日(木)

イ)場所

航空自衛隊築城基地

ウ)対象

中学生及び高校生

エ)定員

40名(定員になり次第締切)

オ)内容

職場見学、隊内生活体験、CH-47J
ヘリコプター体験搭乗

カ)費用

お一人様 1,514円

■申込方法

フォーユー会館に設置してある申込用紙にご記入の上、下記まで郵送して下さい。
(申込用紙は築城基地ホームページでもダウンロードできます。)

■受付期限 平成26年6月27日(金)

〒829-0151

福岡県築上郡築上町西八田

航空自衛隊築城基地渉外室「青少年防衛講座応募係」

☎0930-56-1150(内線207)

相談

ワン・ストップ無料相談のご案内

最低賃金の引き上げにより大きな影響を受ける中小企業事業主の皆さんのために、経営面と労働面の相談について、社会保険労務士、中小企業診断士などの専門家による無料の専門家派遣・相談業務を行っています。

相談窓口は、
福岡県最低賃金総合相談支援センター

(福岡市博多区吉塚本町9-15)

福岡県中小企業振興センター10F

☎092-624-0606)

となっておりますのでご利用下さい。

日曜街かど労働相談会

賃金未払い、解雇、職場のいじめといった働く上での問題や悩み、疑問にお答えします。まずはご相談を!!

■内容 個別相談ブースでの面接相談

(相談無料・予約不用・秘密厳守)

■日時

平成26年6月22日(日) 10時～18時

(相談内容により弁護士相談も行います。)

ただし、15時～17時)

■相談会場

J R小倉駅 3階イベントスペース

(北九州市小倉北区浅野1丁目1-1)

■問い合わせ

福岡県北九州労働者支援事務所

☎093-592-3516

認知症介護相談のご案内

福岡県では、認知症の人やその家族が住み慣れた地域で安心して暮らしていけるよう、認知症に関する心配ごとや悩みごとについて、無料で相談をお受けしています。

■相談日時 水・土曜の11時～16時

■場所 クローバープラザ(春日市)

■問い合わせ ☎092-574-0190

ホームページ

<http://www.pref.fukuoka.lg.jp/contents/ninchisyousoudan.html>

福岡県青年司法書士協議会主催 「24時間労働トラブル110番」開催

■日時 平成26年6月14日(土)

午前10時～翌15日(日)午前10時まで

■会場

福岡県司法書士会館3階

(福岡県中央区舞鶴三丁目2番23号)

※但し、当日は電話相談のみです。

■内容

司法書士が電話にて労働トラブルに関する相談に応じます。

◆賃金未払、サービス残業、解雇等

◆パワハラ、セクハラ、その他労働に関する諸問題

■相談電話番号 ☎092-724-9505

なお、当日以外でも上記の電話番号にて夜間に司法書士が労働電話相談に応じます。(毎週火曜日午後8時～

午後9時本年6月13日までとなります)

■主催 福岡県青年司法書士協議会

■本件に関する問い合わせ

☎092-517-4289

通所工房 I-TEM(アイテム)からのお知らせ

障害福祉サービス事業所「通所工房 I-TEM(アイテム)」では、草刈り等の清掃作業を請け負っています。遊休地の畔、庭の草刈りなど、その他色々な作業相談に応じます。問合せ先は右記のとおりです。

通所工房 I-TEM(アイテム)

■所在地 吉富町大字土屋141-1

■電話 ☎0979-53-9395

■営業時間 月～金 8:30～5:30

〈試験〉福岡県介護保険広域連合介護保険認定調査員産休・育休代理(豊築支部)採用試験

■一次試験日 平成26年6月22日(日) 午前9時から

■勤務場所 豊築支部 (豊前市大字八屋1702番地5)

■勤務内容 介護保険に関する訪問調査等(パソコン入力含む)
(所管区域:豊前市・吉富町・上毛町・築上町)

■受験資格

- ①介護支援専門員実務研修受講資格試験合格者・保健師・看護師・准看護師・介護福祉士・社会福祉士のいずれかの資格を有する者で、都道府県主催の認定調査員新任研修を受講し、修了証明書をお持ちの方
- ②自家用車(二輪車を除く)による訪問活動が可能なる者。

■採用予定者数 1名

■試験の方法 筆記試験(作文)及び面接による試験

■試験会場 豊築支部会議室(豊前市大字八屋1702番地5)

■採用予定期間 平成26年7月31日～平成27年9月9日まで

(調査員の育児休業等の代替のため、復帰の状況により変動することがあります。)

■報酬 月額200,000円

(健康保険・厚生年金・雇用保険・通勤手当あり)

■申込用紙の請求 豊築支部 窓口にご請求してください。
(平成26年6月2日(月)から配布します。)

■受験手続

申込用紙に必要事項を記入し、資格者証等の写しを添付のうえ、豊築支部窓口へ提出してください。(郵送不可)

■受付期間 平成26年6月9(月)～平成26年6月20日(金)まで

午前9時～午後5時 (土曜・日曜日を除く。)

■問い合わせ 福岡県介護保険広域連合 豊築支部 総務係
☎0979-84-1111(豊前市大字八屋1702番地5)

お知らせ

募集

グローバル・ウイング2014 (第17回福岡県青年の翼)参加者募集

福岡県では、県内青年を躍動するアジア諸国へ派遣し、世界を舞台に活躍する青年リーダーを育成する「グローバル・ウイング2014」の参加者を募集します。

■海外研修実施期間

平成26年11月9日(日)～16日(日)

■訪問国

カンボジア・シンガポール

■募集人数

24名

■応募資格

県内在住の18歳以上35歳以下の方
(平成26年4月1日現在)

■負担金

100,000円

■募集期間

平成26年6月26日(木)まで

■問い合わせ

福岡県青年の翼実行委員会事務局(県庁
青少年課内) ☎092-643-3386

放送大学26年10月入学生募集

放送大学は、BSデジタル放送を利用して授業を行う、国がつくった通信制の大学です。心理学、福祉、経済など幅広い分野の科目を1科目から自宅のテレビ等で学べます。

15歳以上(全科履修生は18歳以上)であれば無試験で入学でき、学士(教養)の学位がとれます。短大、専門学校などからも編入学できます。入学のチャンスは年2回(4月と10月)です。大学院もあります。

■募集期間

6月15日(日)から8月31日(日)まで

■問い合わせ

放送大学福岡学習センター

☎092-473-1365

FAX092-473-1362

※入学相談を随時受け付けています。

講座

職業訓練講座の開講 (豊前地区職業訓練協会)

【フォークリフト運転技能講習】

■訓練期間 7月15日～7月18日(火～金)

■場所 サンワークゆくはし
(行橋市今井3613-4)

■対象者 未資格者
(普通自動車免許所持者に限る)

■費用 受講料32,000円
別途テキスト代1,620円必要

■定員 30名

【玉掛技能講習】

■訓練期間 7月2日～7月4日(水～金)

■場所 豊前地区職業訓練協会
(豊前市八屋1926番地)

■対象者 未資格者

■費用 受講料18,000円～22,000円
別途テキスト代1,640円必要

■定員 40名

※その他、介護支援専門員試験受験対策講座、職長・安全衛生責任者教育、デジカメと画像処理、パワーポイントの講座をそれぞれ開講します。

※各講座とも定員になり次第締め切ります。

■申込み・問い合わせ

豊前地区職業訓練協会

☎0979-82-1511

第12回中津市民病院健康教室 のお知らせ

中津市民病院では、健康づくりのため、病気の予防・早期発見・治療に関する健康教室を開催しています。

■日時 平成26年6月7日(土)14～15時

■会場 中津市民病院 2階講堂

■演題 「膵がんを知ろう」

■講師 中津市民病院 消化器内科医長
安田 幹彦 医師

パソコン事務科訓練生募集

国立県営 福岡障害者職業能力開発校
〒808-0122 北九州市若松区蛸住1728-1
☎093-741-5431

■訓練コース

パソコン事務科

■対象者

身体障害者手帳または精神保健福祉手帳または療育手帳を有し、公共職業安定所に求職登録を行っている方で介護を必要とせず身辺処理ができる方。

■募集人員

13名
(内職場実習付き訓練受講者の定員2名)

■訓練期間

・職場実習なし
平成26年9月2日(火)
～平成26年11月26日(水)

・職場実習付
平成26年9月2日(火)
～平成26年12月26日(金)

■実施場所

北九州市小倉北区大門2丁目2-16
学校法人松本学園 製菓・医療
九州ビジネス専門学校

■受講料

無料
ただし、教材費として約6,600円必要です。

■募集期間 平成26年6月16日(月)
～平成26年7月31日(木)

■応募方法

最寄の公共職業安定所へ(福岡障害者職業能力開発校では受け付けておりません。)

■問い合わせ

福岡障害者職業能力開発校または最寄りの公共職業安定所

訓練内容の詳細については、
製菓・医療 九州ビジネス専門学校

☎093-561-6162にお問い合わせください。

■お問い合わせ

福岡障害者職業能力開発校または最寄りの公共職業安定所

訓練内容の詳細については、
製菓・医療 九州ビジネス専門学校

☎093-561-6162にお問い合わせください。

■お問い合わせ

福岡障害者職業能力開発校または最寄りの公共職業安定所

訓練内容の詳細については、
製菓・医療 九州ビジネス専門学校

☎093-561-6162にお問い合わせください。

■お問い合わせ

福岡障害者職業能力開発校または最寄りの公共職業安定所

訓練内容の詳細については、
製菓・医療 九州ビジネス専門学校

☎093-561-6162にお問い合わせください。

■お問い合わせ

福岡障害者職業能力開発校または最寄りの公共職業安定所

訓練内容の詳細については、
製菓・医療 九州ビジネス専門学校

☎093-561-6162にお問い合わせください。

平成26年度 厚生労働省慰霊巡拝

先の大戦における戦没者の人々を追悼し、平和を祈念するため、慰霊巡拝団員を募集します。

■巡拝予定地域

巡拝予定地域		実施予定時期	募集予定人員
旧ソ連	アムール州	8月24日(日)～9月2日(火)(10日間)	15名
	ハバロフスク地方	8月31日(日)～9月9日(火)(10日間)	15名
	沿海地方	9月25日(木)～10月2日(木)(8日間)	15名
	カザフスタン共和国	10月7日(火)～10月16日(木)(10日間)	15名
中国 南方	中国東北地方	9月2日(火)～9月9日(火)(8日間)	10名
	東部ニューギニア	9月20日(土)～9月27日(土)(8日間)	30名
	インド	11月9日(日)～11月20日(木)(12日間)	15名
	マリアナ諸島	11月29日(土)～12月6日(土)(8日間)	15名
	トラック諸島	1月24日(土)～1月31日(土)(8日間)	15名
	フィリピン	2月18日(水)～2月27日(金)(10日間)	60名
	マーシャル諸島	3月7日(土)～3月15日(日)(9日間)	20名
	硫黄島(第1次)	6月10日(火)～6月11日(水)(2日間)	100名
	硫黄島(第2次)	9月23日(火)～9月24日(水)(2日間)	100名
	硫黄島(第3次)	2月24日(火)～2月25日(水)(2日間)	100名

※予定時期・期間、人員については、今後変更の可能性がります。
詳細については、居住する市町村の援護担当課又は福岡県福祉労働部保護・援護課
(☎092-643-3301)までお問い合わせください。

お知らせ

イベント

ナイトトリップin北九州空港

北九州空港では、小学生とその保護者の方を対象に空港施設の体験・見学会「ナイトトリップin北九州空港」を開催いたします。出入国模擬体験・貸切バスで普段立ち入る事ができない滑走路周辺の案内・滑走路内の設置物の説明とともに、ライトアップし離発着する飛行機を間近に見ることもでき、幻想的な雰囲気にもまれ、素敵な思い出となること請け合いです。

■日時 平成26年7月27日(日)、
8月23日(土)
17:00～20:30

■場所 北九州空港及び周辺施設

■対象 小学生とその保護者

■募集人数 各40組80名

■参加料 無料

■申込方法

往復はがきに必要な事項(①参加者2名の氏名(フリガナ)、②小学生の学年、③小学生の性別、④参加希望日、⑤連絡先)を記入の上、下記のあて先までお申し込みください。

(注意事項)

※1枚のハガキで複数日の申し込みはできません。

※1組様1通のみの申し込みとさせていただきます。

※申し込み者多数の場合は抽選となります。

※制限区域に入る為、当選者は身分証明書の写しの提出が必要となります。当選通知到着後、7月15日(火)必着で身分証明書(免許証、健康保険証、住民票、在学証明書など)の写しを必ず郵送にてお送りください。未提出の場合は、当選無効となる場合があります。

■申込期限 平成26年6月30日(月)必着

■申込み・問い合わせ

〒800-0306

北九州市小倉南区空港北町6番

北九州エアターミナル(株)

ナイトトリップin北九州空港係

☎093-475-4195

「平尾台広谷湿原自然観察会」 参加者募集!

平尾台広谷湿原は、北九州国定公園内にある小湿原で草原に囲まれた窪地にあり、モウセンゴケ・トキソウ・サギソウ・ノハナショウブなどの湿原特有の植物が自生している福岡県内でも貴重な湿地帯です。

今年も京築保健福祉環境事務所では、同湿原保全の重要性を知っていただくため、自然観察会を開催します。どなたでも参加できますので奮ってご応募ください。

■日時 平成26年7月6日(日)
9:30～15:00

■集合場所 苅田町役場駐車場
(苅田町富久町1-19-1)

■行程

9:30～10:00 集合・受付

10:00～ バス乗車・移動

10:30～ 徒歩(往復 約7km)

(山口分校跡→青龍窟→鬼の唐手岩→
広谷湿原→昼食→帰路)

※荒天時は、平尾台自然観察センターの見学に変更。

■定員 20名

■参加費用 無料

■申込方法

FAX、メールの場合は「住所」、「氏名」、「電話番号」を記入の上、「広谷湿原観察会参加希望」と記載して申し込んで下さい。

電話での申し込みも可能です。

■申込締切 6月20日(金)必着

※定員になり次第締め切り。

■申込み

福岡県京築保健福祉環境事務所 環境課

☎0930-23-9050

FAX0930-23-4880

E-mail keichiku-hhe@pref.fukuoka.lg.jp

募集

平成26年度 第2回県営住宅入居者募集

■募集住宅

県内に所在する県営住宅(募集対象団地、募集戸数等詳細については募集案内書をご覧ください。)

■募集案内書配布期間及び申込受付期間

平成26年6月2日(月)
～平成26年6月10日(火)
(申し込み手数料は不要)

■募集案内書配布場所

県住宅供給公社県営住宅管理部管理課、公社管理事務所(福岡・北九州・筑後・筑豊)、公社管理事務所出張所(行橋・大牟田・直方・田川)、県営住宅課、各地区県民情報コーナー(北九州・筑後・筑豊・京築)、県内の各市(区)役所及び町村役場、ほか

■問い合わせ

県住宅供給公社県営住宅管理部管理課(☎092-781-8029)

戦没者遺児による 慰霊友好親善事業

日本遺族会は、「戦没者遺児による慰霊友好親善事業」の参加者を募集しています。

同事業は、厚生労働省から補助を受け実施しており、先の大戦で父等を亡くした戦没者の遺児を対象として、父等の戦没した旧戦域を訪れ、慰霊追悼を行うとともに、同地域の住民と友好親善をはかることを目的としたものです。

費用は、参加費として9万円となっています。

日程等の詳細は、日本遺族会事務局03-3261-5521までご連絡ください。

お申込は、お住まいの各都道府県遺族会へお願いします。

業務改善助成金のご案内

事業場の最も低い時間給を、40円以上上げる中小企業に対して、賃金引上げのための業務改善経費の2分の1〔小規模事業者(※)は、4分の3〕上限100万円を支給します。

※企業規模30人以下の事業場となりますので、詳細は下記にお問い合わせください。

詳しくは、福岡労働局労働基準部賃金課(☎092-411-4578)までお尋ねいただくか、福岡労働局ホームページでご確認ください。

ホームページアドレス <http://fukuoka-roudoukyoku.jsite.mhlw.go.jp/>

慶弔

【お誕生おめでとう】

村口 巧真

湊明ちゃん(榆生)

永井 祐也

應丞ちゃん(今吉上)

川野 耕生

鈴ちゃん(直江)

【ご冥福をお祈りします】

若山 滋登 64歳(高浜)

是木 敏子 77歳(直江)

高瀬 善明 78歳(別府)

香典返し寄附お礼

【吉富町社会福祉協議会へ】

乙女 信様 (喜連島上)

大澤 英史様 (鈴熊)

若山基志子様 (高浜)

【吉富町寿会連合会へ】

是木 博之様 (直江)

一般寄付お礼

【吉富町社会福祉協議会へ】

広津上寿会様 (広津上)

コカ・コーラウエスト様 (福岡市東区箱崎)

【吉富町寿会連合会へ】

乙女 信様 (喜連島上)

(平成26年5月8日受付分まで)

6月 休日相談医案内

●日にち	●病医院名	●住所・電話
日曜日 祝日	豊築休日急患センター ◎内科・小児科 (9時～22時 受付は21時30分まで) ◎歯科(9時～17時30分) ◎口腔ガン専門医の診察 予定日は1日・15日です。	豊前市荒堀 ☎82-8820
1(日)	宮崎リハビリテーション医院	築上町東八田 ☎0930-56-1035
//	田中医院	中津市植野 ☎32-8567
//	木下外科医院	中津市宮夫 ☎24-5701
//	松元整形外科医院	中津市三光土田 ☎26-8020
8(日)	いとみクリニック	吉富町今吉 ☎24-8688
//	米光医院	中津市古博多町 ☎22-8788
//	かわしまクリニック	中津市宮夫 ☎24-9855
//	まつざきクリニック	中津市三光臼木 ☎43-5784
15(日)	田中医院	築上町椎田 ☎0930-56-0026
//	加来小児科	中津市中殿町 ☎24-0598
//	宮本整形外科医院	中津市中央町 ☎25-0380
//	槻木診療所	中津市山国町槻木 ☎64-2024
22(日)	くろつち整形外科クリニック	豊前市赤熊 ☎82-2551
//	三浦眼科クリニック	豊前市青豊 ☎64-7600
//	賀来内科循環器科医院	中津市湯屋 ☎26-0432
//	内尾整形外科医院	中津市上宮永 ☎24-6878
//	熊谷循環器科内科医院	中津市山国町守実 ☎62-2126
29(日)	椎田クリニック	築上町湊 ☎0930-56-0030
//	こうげクリニック	上毛町東下 ☎72-2028
//	さがら小児科	中津市沖代町 ☎22-6200
//	南整形外科クリニック	中津市殿町 ☎22-0241
//	下郷診療所	中津市耶馬溪町樋山路 ☎56-2361

イベント

中津街道史跡探索ウォーク

豊前の街道をゆく会では、平成26年6月から2カ年をかけて小倉～中津間の旧中津街道沿線の史跡探索ウォークを開催します。多数ご参加ください。

■初回日時 平成26年6月8日(日)
10時

■内容 西小倉駅～妙見宮間の史跡探索ウォーク
以後月1回のペースで5～6キロずつ小倉～中津間まで歩きます。

■参加会費 年1,000円
(1回ずつの場合は100円)

■申込み 事前の申し込みは不要です。ウォーク当日の午前10時に出発駅に集合してください。

■問い合わせ 豊前の街道をゆく会 事務局
世話人 山内公二
☎090-5023-2913

大分県立工科短期大学校 第1回オープンキャンパスの御案内

■日時 7月19日(土)
受付 13:00～13:30
終了予定 16:00

■場所 大分県立工科短期大学校
(大分県中津市東浜407-27)

■内容 実際に授業で行う実習等を再現し、学生自らが案内・説明を行います。機械システム系・電気・電子システム系・建築システム系の3系7コース制の説明や個別相談コーナーも開設します。是非、この機会にキャンパス見学にお越しください。

■問い合わせ 大分県立工科短期大学校 学生支援班
☎0979-23-5500
FAX0979-23-7001

労働保険年度更新のお知らせ

福岡労働局 労働保険徴収課

平成26年度の労働保険年度更新の手続期間は、6月2日(月)から7月10日(木)までです。事業主のみなさまにはこの期間中に労働保険料等の申告・納付の手続きを行っていただくようお願いいたします。

労働保険料等の申告と納付の手続は、最寄りの銀行・郵便局等の金融機関の窓口、労働基準監督署又は福岡労働局総務部労働保険徴収課で行うことができます。また、電子申請や郵送で行うこともできます。

「年度更新手続」に関する詳しい内容につきましては、県下各労働基準監督署又は福岡労働局総務部労働保険徴収課(☎092-434-9833、9834)までお問い合わせください。また、HPでもご覧いただけます。

福岡労働局のホームページアドレスは <http://fukuoka-roudoukyoku.jsite.mhlw.go.jp/> です。

新規学校卒業者の求人は、ハローワークへ!

平成27年3月の新規高等学校卒業予定者を対象とする求人は、ハローワークにて6月20日から受付を開始致します。企業の皆様におかれましては、新たに社会に出ようとする若者の雇用機会の確保・拡大をご検討いただき、一人でも多くの求人をお願い申し上げます。詳しくは、ハローワーク行橋(学卒担当)までお尋ね下さい。

■問い合わせ 0930-25-8609(代表)

吉富文芸

短歌

城戸 幸子
牧ノ戸の山の端ひかり風香り
残雪の路二人で来たる

虻川内英一
満開の花公園でコーヒータイム
妻との会話に時を忘れる

大澤 忠義
見に行きぬ寿会のイベントを
歌歌上手し笑ひもありたり

高原トシエ
苑よりの屋外活動藤見行き
紫紺の藤は競ひてぶらり

千原かほる
長年を病みろし亡母の歌集帳
束ねてゐたり置文のごとく

福山 武子
朝明けの雨やみし間の静けさに
遠くで聞こゆカラス鳴く声

尾坐 新子
大文字に「ゆっくり 危ねえ」
と路上に記す老に若きにエール
送るや

石井真理子
百歳に迫りし義母の土産には
家族の無事を携へゆかむ

高時 敬子
詩聲館竹田の街にとけこみて
宗家の想い脈々と流る

佐田 正子
灯笼のやうに被ひの並ぶ畑に
野菜の苗の高値嘆きぬ

向野 朝香
前庭に一本ありし白牡丹
春の嵐に花びらの落つ

前澤 千里
雨音の癒しのリズム心地よく
身体ほぐれて眠りにおちる

岡 紀子
八重桜咲けば思はる父逝きし
あの日の如く今満開なり

馬渡 築川
下駄の音たちまち消ゆる綿雪に
行きつ戻りつ戻りつ宿見失う

俳句

守口 薫

「夏立つ」

夏立つや南の海の彩に触れ
プロペラ機夏の雲海遅々と飛ぶ
島太鼓叩けやちゆうと島の唄

大澤 忠義

進学の祝ひ赤飯持ち来たる

川柳

馬渡 築川

行く道へ明かりをともし親心
脱サラへ招く過疎化の農を継ぐ
不合格明るく振舞う負けざらい
思案する招待状の送り先
ボランティアアまた来てねと
声はずむ

橋口 登

初節句マグロかぶとの御造りで
初給料孫の奢りで盛り上がる
まげ結えた遠藤もプロらしく見え
マグロトロ回ってこない愚痴る爺
鶴竜にあっばれ稀勢の里に喝

連句

半歌仙「麦青む」の巻

くさくき吉富連句会

渡り行く風を染めつつ麦青む
水を湛える春の大池
ランドセル背に新入生の可愛くて
舞台狭しとはねるユルキヤラ
窓覗くにこにこマーク十三夜
松茸飯に家族賑わい

守口 薫
佐田 正子
石井真理子
米田 隆佳
薫

ウ

大漁の終友へ御裾分け
大吟醸の地酒びったり
カウンター越しに流し目謎の女
別れの際にそっと付け文
PPP合意ならずにおバマ去り
東に鬼門赤壁の寺
打水し涼やかなりておもてなし
月の明かりに浮かぶ宵山
旅の路窓より犬に吼えられて
老眼鏡は買い替えの時
天空の城跡かすむ花曇り
初虹架かり心つながる

正子
眞理子
薫
隆佳
正子
眞理子
薫

尾 平成二六年五月二日
首 平成二六年四月一四日

平成26年度 歯と口の健康週間 標語
歯と口は 健康・元気の 源だ

6月4日(水)～10日(火)は、歯と口の健康週間です。
 歯と口の健康を保つことは、健康の増進につながります。
 健康週間を機会にもう一度、歯と口の健康について見直してみましよう。



骨粗しょう症検診のお知らせ

骨粗しょう症は、骨密度の減少と骨質の劣化により骨の強度が低下し、骨折しやすくなる病気です。女性の方に多く発症し、高齢期のねたきりの原因にもなります。早めの検診で、自己の骨の健康状態を知り、骨粗しょう症を予防しましょう。

- 【日 時】 6月23日(月) 午前9時00分～10時30分
- 【場 所】 吉富あいあいセンター
- 【検査方法】 問診・前腕骨のX線による測定
- 【対 象 者】 40歳以上の女性(下記の節目年齢の方を優先します。)
 ※平成26年度に40・45・50・55・60・65・70歳の方
- 【料 金】 200円(当日受付で徴収します)
 ※75歳以上の方、市町村民税非課税世帯、生活保護世帯の方は無料です。
- 【募集人数】 70名(先着順)
- 【申 込 み】 吉富あいあいセンター ☎23-9900
 ※6月2日(月曜日)から受け付けます。

離乳食教室のお知らせ

6月の赤ちゃん広場は、12日・26日の木曜日です。12日は、離乳食教室を開催します。旬の食材を使い、前期・中期・後期それぞれのメニューに合わせた作り方や試食も予定しています。

栄養士による栄養相談もありますので、是非赤ちゃんと一緒にご参加ください。

- 【日 時】 6月12日(木) 午前10時30分～11時30分
- 【場 所】 吉富あいあいセンター プレイルーム
- 【参加料】 無 料
- 【持ってくる物】 赤ちゃんの飲み物、赤ちゃんのエプロン
- 【定 員】 8組(定員になり次第締め切ります)
- 【申 込 み】 6月10日(火)までにあいあいセンターに申し込んでください。



平成26年度婦人がん検診・総合健診について

6～7月に婦人がん(子宮がん・乳がん)検診・総合健診を下記の日程で実施します。
5月に実施した健診希望調査で申し込みをされた方には、6月中旬に地区の保健推進員が受診票等をお届けします。今から受診を希望される場合は、直接あいあいセンターに申し込んでください。
年に一度の健診の機会です。対象者の皆様は、積極的に受診してください。

○健診料金・対象者

健診項目		料金	対象者	内容
総合健診	特定健診	500円	40～74歳の国保加入者	身体計測・尿検査(糖、蛋白、潜血)・血圧測定・血液検査(血糖、脂質、肝機能、腎機能、貧血)・診察・心電図等
	若年特定健診	500円	20～39歳の国保加入者	
	基本健診	無料	40歳以上の生活保護世帯の方	
	胃がん検診	400円	40歳以上 <small>※握力の弱い高齢の方にはお勧めできません。</small>	胃透視(バリウムを飲んでレントゲンをとる)
	肺がん検診	100円	40歳以上	胸部レントゲン <small>※喀痰検査は別途300円必要</small>
	大腸がん検診	200円	40歳以上	便潜血反応検査(2日法) 申し込んだ方には事前に容器を配布
	前立腺がん検診	200円	50歳以上の男性	腫瘍マーカーPSA血液検査
婦人がん	肝炎検診	無料	40歳以上(1回のみ)	B型・C型肝炎の血液検査
	子宮がん検診	300円	20歳以上の女性2年に1度 <small>(昨年受診者は対象外)</small>	頸部細胞診
	乳がん検診	500円	40歳以上の女性2年に1度 <small>(昨年受診者は対象外)</small>	触診、レントゲン (マンモグラフィ)併用

健診自己負担料金の免除について(特定健診以外)

①75歳以上の方(平成27年4月1日までに75歳になる方を含む) ②市町村民税非課税世帯の方 ③生活保護世帯の方
※上記の①～③の方は健診の自己負担料金が免除されます。ただし、特定健診は有料です。

○健診日程 ※下記の地区割り日程で都合の悪い方は都合の良い日に申し込んでください。

◎婦人がん検診【子宮・乳がん検診】

月日	受付時間	場所	対象地区
6月21日(土)	9:00～10:30	あいあいセンター	町全体① 今吉上・下、広津下
6月22日(日)		あいあいセンター	町全体② 昭和、幸子団地
6月23日(月)		あいあいセンター	幸子上・古、広津上
7月8日(火)		漁村センター	小犬丸上・下、喜連島上・下、高浜
7月9日(水)		あいあいセンター	土屋、直江、界木、鈴熊
7月10日(木)		あいあいセンター	町全体③ 別府、楡生、和井田

◎総合健診【特定(基本)健診、胃がん・大腸がん・肺がん・前立腺がん検診】

月日	受付時間	場所	対象地区
6月28日(土)	8:00～10:30 <small>※特定・基本健診 前立腺がん検診は 8時30分開始</small>	あいあいセンター	和井田、広津上・下
6月29日(日)		あいあいセンター	町全体①
6月30日(月)		あいあいセンター	直江、小犬丸上、幸子団地
7月1日(火)		あいあいセンター	土屋、別府、楡生
7月2日(水)		あいあいセンター	幸子上・古、界木
7月3日(木)		漁村センター	小犬丸下、喜連島上・下、高浜
7月4日(金)		あいあいセンター	鈴熊、今吉上・下、昭和
7月5日(土)		あいあいセンター	町全体②

【申込み・問い合わせ】吉富あいあいセンター ☎23-9900

HAPPY BIRTHDAY

1歳のお誕生日おめでとう!



はるか
高尾 遥ちゃん
(平成25年6月26日 直江) 女



あんり
恒成 杏莉ちゃん
(平成25年6月30日 直江) 女

栄養ひとくちメモ

骨粗しょう症を予防しよう

骨を強くするためには、骨の材料となるカルシウムは欠かせません。しかし、平成24年度の国民健康栄養調査によると、ほぼ全ての年齢においてカルシウムが足りていません。意識してカルシウムを多く含む食品を普段の食事の中でとりいれましょう。

◎1日のカルシウム推奨量(mg/日)

年齢(歳)	男性(mg)	女性(mg)
1~2	400	400
3~5	600	550
6~7	600	550
8~9	650	750
10~11	700	700
12~14	1000	800
15~17	800	650
18~29	800	650
30~49	650	650
50~69	700	650
70以上	700	600

※2010年版 日本人の食事摂取基準

カルシウムを多く含む食品

※()内は目安の量です。
※[]内の数字はカルシウムの量です。

牛乳・乳製品

普通牛乳 180g
(約コップ1杯分)
【198mg】

豆類

木綿豆腐 50g
(約1/4丁)
【60mg】

青菜

チンゲン菜 100g
(約1株)
【100mg】

小魚類

ししゃも 25g
(約1尾)
【83mg】

その他

ごま 3g
(約小さじ1杯)
【36mg】

※治療中の疾患があり、服薬している方等は注意が必要な場合もあります。主治医の先生にご相談ください。

また、カルシウムだけでなく、ビタミンやミネラルも骨に関係しています。骨粗しょう症を予防するためには1日3食バランスのよい食事をするのが大切です。

今月の健康標語

はみがきを ていねいにして ピカピカに

吉富小学校
中塚 鈴葉

6月 今月の健康案内

2日 月	健康相談	10:00~12:00 あいあいセンター	23日 月	婦人がん検診、 骨粗しょう症検診	9:00~10:30 あいあいセンター
9日 月	健康相談	10:00~12:00 あいあいセンター	26日 木	赤ちゃん広場	10:00~12:00 あいあいセンター
12日 木	赤ちゃん広場(離乳食)	10:00~12:00 あいあいセンター	27日 金	栄養相談【予約制】	10:00~12:00 あいあいセンター
16日 月	健康相談	10:00~12:00 あいあいセンター	28日 土	総合健診 (特定健診、がん検診)	8:00~10:30 あいあいセンター
19日 木	こころのリハビリ教室 『ひだまり』	10:00~12:00 あいあいセンター	29日 日	総合健診 (特定健診、がん検診)	8:00~10:30 あいあいセンター
21日 土	婦人がん検診	9:00~10:30 あいあいセンター	30日 月	総合健診 (特定健診、がん検診)	8:00~10:30 あいあいセンター
22日 日	婦人がん検診	9:00~10:30 あいあいセンター			