

太陽と緑豊かな住みたくなる町

広報

よしとみ

YOSHI TOMI

2007.8.1
Aug
No.664

発行 / 吉富町役場
〒 871-8585 築上郡吉富町大字広津 226番地 1
TEL 0979)24-1122 FAX 0979)24-3219

駅前花壇の植替えをしました



現在の駅前花壇

町の動き

平成 19年 7月 1日現在

町の人口	7,294人	前月比 -19)
男	3,456人	前月比 -8)
女	3,838人	前月比 -11)
世帯数	2,822戸	前月比 -1)

吉富駅前の花壇では、マリーゴールドやマツバボタンなど季節の花が美しく咲いています。これらの花の植栽は、よしとみレディースがボランティア活動として取り組んでいるものです。

よしとみレディース花づくり部代表の石井眞理子さんは、「花は天候によって左右されますので、良い年、悪い年もありますが、現在46名の本当に花が好きな人たちで活動しています。花づくり部による活動はもう10年間になりますが、これからも皆様の心安らぐ場所として、なお一層、頑張っていかなければと皆で話し合っています。」と話していました。

主な内容

ご存知ですか？ 児童扶養手当・特別児童扶養手当制度...	5
6月定例議会報告.....	6~7
行政懇談会の報告.....	9~12



吉富町職員人事異動

(平成十九年七月一日付)

〔上下水道課主査〕

南 博己 (建設課主査)

〔健康福祉課主任主事〕

新田 憲一 (住民課主任主事)

〔産業経済課主任主事〕

屋形 忠男

〔企画財政課主任主事〕

〔住民課主任主事〕

友田 哲也 (税務課主任主事)

〔企画財政課主任主事〕

石丸 順子

〔健康福祉課主任主事〕

〔教務課主任主事〕

桑本 芳樹

〔建設課主事〕

軍神 宏充 (上下水道課主事)

〔税務課主事〕

高尾 広篤 (企画財政課主事)

〔企画財政課主事〕

太田 恵介 (健康福祉課主事)

〔健康福祉課主事補〕

井上 麻衣 (保育園主事補)

〔保育園主事補〕

内丸 結理 (幼稚園主事補)

〔保育園給食調理員〕

今井 純子

〔小学校給食調理員〕

小野 慶子

〔保育園給食調理員〕

〔小学校給食調理員〕

〔建設課係長〕

和才 薫 (総務課係長)

〔税務課主査〕

岩井 保子 (健康福祉課主査)

〔異動〕

〔企画財政課長〕

古賀 茂

〔会計管理責(会計課長)(兼務)〕

〔住民課長〕

大塚 和己 (議事事務局長)

〔会計管理者(会計課長)〕

〔住民課長〕

〔住民課課長補佐〕

末廣 幸人

〔保育園課長補佐(保育園長)〕

〔議事事務局課長補佐〕

〔健康福祉課課長補佐〕

〔健康福祉課課長補佐〕

〔教務課課長補佐〕

田中 修

〔健康福祉課課長補佐〕

〔総務課課長補佐〕

〔健康福祉課係長〕

〔健康福祉課係長〕

〔税務課係長〕

〔建設課係長〕

〔税務課係長〕

〔建設課係長〕

〔税務課係長〕

〔建設課係長〕

〔税務課係長〕

〔税務課主査〕

〔税務課主査〕

八月は国民健康保険税 町県民税の納期です

八月は、国民健康保険税第四期分と町県民税第二期分の納期です。

町税は納期限内に納めましょう。納期限を過ぎると、延滞金も生じてきますので、ご注意ください。

八月は、国民健康保険税第四期分と町県民税第二期分の納期です。なお、町税は口座振替で納めることができます。納めに行く手間が省け、納め忘れの心配もなく、大変便利です。ぜひご利用ください。

お盆前後のし尿収集業務予定

お盆前後の収集業務は以下のとおりです。お知らせいたします。

平成19年 8月	11日(土)	午前中	お盆休み
	12日(日)	休業	
	13日(月)	休業	
	14日(火)	休業	
	15日(水)	休業	
	16日(木)	休業	
	17日(金)	平常通り	

お盆前の電話又はFAXによる申し込み受付は
8月8日(水)まで
電話番号: 83 - 2634
FAX番号: 82 - 3749

豊前清掃

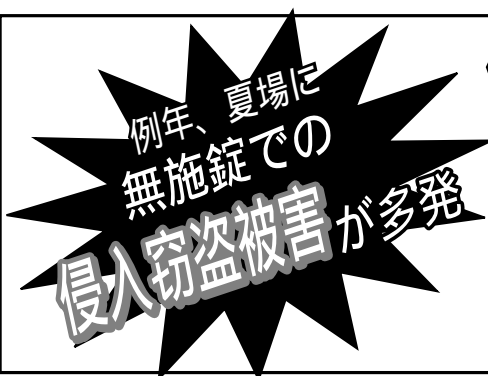
侵入盗(空き巣、忍び込み)に注意!

毎年夏場になると、無施錠の玄関や勝手戸から侵入し、空き巣や忍び込み(家人が寝ている間に侵入)の被害が多く発生しています。

特に掃き出し戸や出窓は無施錠になりがちで、そこから侵入されるケースが多く発生しています。

夏場になり、暑さをしのぐため窓や戸を開ける機会が多くなりますが、外出や就寝前にはすべての窓や戸の施錠を確認するように心懸けましょう。

豊前警察署 生活安全課



初盆参りを控えさせていただきます

例年、町内の初盆のご家庭を町からお参りさせていただいておりますが、諸般の事情を考慮し、今年より控えさせていただきます。ご了承のほどお願いいたします。

初盆を迎えられたご家庭におかれましては、静かなお盆でご愁傷のことと存じます。町の発展に寄与いただいた故人様の生前を偲び、心からご冥福をお祈り申し上げます。

吉富町

プラスチック製容器包装の収集日を追加しています。

既に回覧でお知らせしましたが、6月から、プラスチック製容器包装の収集を通常の収集日とは別に主に第4週の水曜日(ビンの収集日と同じ日)にも追加して収集していますので改めてお知らせします。なお、8月の追加収集日は、8月29日(水)となります。また、収集箇所の変更はありません。

プラスチック製容器包装の出し方について

プラスチック製容器包装の収集日に集めるものは、プラのリサイクルマークのあるもののみが対象です。プラのマークのないプラスチック類は、可燃ごみで出してください。

また、プラのリサイクルマークのあるものでも、汚れているままのものは、すべて可燃ごみで出し、プラスチック製容器包装では、絶対に出さないでください。



プラのリサイクルマーク

下記のもの等は、プラスチック製容器包装として使用後、そのまま出すと、中が汚れているためリサイクルができません。プラスチック製容器包装として出す場合は、使用後、必ず、中を水等ですすいで綺麗にしてから出してください。それらが難しい場合等は、すべて可燃ごみで出してください。



歯磨きチューブ、シャンプー・リンスのボトル、食用油・醤油のボトル、洗剤・漂白剤・柔軟剤等のボトル、ラーメン、ヨーグルト等の容器

発泡スチロールの出し方の変更について

発泡スチロールは、基本的に可燃ごみの日に可燃ごみの指定袋に入れて出してください。

・理由

発泡スチロールは、その大きさが一定以上(10cm角以上)である場合、プラスチック製容器包装としてのリサイクル処理が困難であることが判明しました。このため、今後、発泡スチロール製品を出される場合で、一定の大きさ(10cm角)未満にできないものについては、可燃ごみ(週2回)の日に可燃ごみの指定ごみ袋に入れて出してください。可燃ごみの指定袋に入りきれない大きさのものは、可燃ごみ(粗大)の日に出してください。

住民課

8月20日、献血を実施します!



18歳以上
体重 50kg 以上の方
400ml 献血
大歓迎!

皆さんの協力で多くの命を救えることを願いつつ、フォーユー会館でお待ちしています。

献血には 200ml 献血と 400ml 献血がありますが、400ml 血液の方が医療機関では重宝されているようです。それは安全面への配慮からなのです。手術時等に必要な輸血量が多いほど、400ml を使う方が使用する血液の種類が少なくてすみます。輸血を受ける体にとっては、より少ない種類の血液をもらうことで、拒絶反応や感染症などの副作用を防ぐことになり、安全に手術を受けることができます。ぜひ、400ml 献血にご協力ください!

日 時 平成 19 年 8 月 20 日(月)
10:00~ 11:30/ 12:30~ 15:30
11:30~ 12:30は、昼休みのため受付できません。

場 所 吉富フォーユー会館

持ちもの ご本人と確認できる書類(運転免許証・保険証・パスポート等)

これは感染症(エイズ等)の検査目的の献血を未然に防止するための確認です。身分証の提示を拒否された場合、献血をお断りすることがあります。

問い合わせ先 健康福祉課 ☎ 24-1123

平成 19 年度の介護保険料が決定しました

介護保険第 1 号被保険者(65 歳以上)の平成 19 年度の介護保険料が決定しましたので決定通知書を 8 月上旬に郵送します。

年金天引きの場合(特別徴収)は、年間の保険料額より 4、6、8 月の納付額を除いた額を 10 月 12 月の 3 回の年金天引き(特別徴収)で納付となります。

納付書、口座振替で納付の場合(普通徴収)は、年間の保険料額を 8 月から 3 月までの 8 回で納付となります。

平成 19 年 10 月から、年金天引き(特別徴収)開始となる場合は、8、9 月の 2 回のみ納付書、もしくは口座振替で納付となります。

保険料は 1 年中の所得等をもとに所得段階を決定しています。ご本人や世帯の方の市町村民税の課税状況や所得等の金額が変わった場合は所得段階が変わることがあります。また、税制改正に伴う緩和措置(激変緩和措置)の対象の方は昨年度と比べて保険料額が増額となります。

介護保険制度では、特別な事情がなく保険料を滞納すると、滞納期間に応じて介護サービス利用時の給付が制限されます。介護保険は皆様からの保険料で成り立つ制度ですのでご理解とご協力をお願いします。

問い合わせ先 役場健康福祉課 ☎ 24-1123

福岡県介護保険広域連合(事業課資格管理係) ☎ 092(643)7055



ご存知ですか？

児童扶養手当・特別児童扶養手当制度

1. 手当を受けられる人

児童扶養手当

父母の離婚・父の死亡などによって、父と生計を同じくしていない児童について、手当を支給する制度です。

日本国内に住所があり、次のいずれかに該当する児童(18歳に達する日以後の最初の3月31日までの間にある者、障害児については20歳未満)を監護している母、または母に代わってその児童を養育している人に支給されます。

父母が婚姻を解消した児童

父が死亡した児童

父が施行令に定める程度の障害の状態(年金の障害等級1級程度)にある児童で、公的年金の加算対象となっていない児童

父の生死が明らかでない児童

父から1年以上遺棄されている児童

父が法令により引き続き1年以上拘禁されている児童

母が婚姻によらないで懐胎した児童

【支給の制限】

定められた額以上の所得があるときは手当が支給されません。また、平成15年4月1日時点において、手当の支給要件に該当してから、5年を経過している場合は、時効により受給権がなくなりますのでご注意ください。

特別児童扶養手当

精神または身体が障害の状態(政令で定める程度以上)にある20歳未満の児童について、手当を支給する制度です。

日本国内に住所があり、精神または身体に障害を有する児童を監護している父か母、または、父母に代わってその児童を養育している人に支給されます。

【支給の制限】

定められた額以上の所得があるときは手当が支給されません。また、対象児童が、障害を支給事由とする公的年金を受けることができるときや、児童福祉施設などに入所しているときは支給されません。

2. 手当を受ける手続

手当を受けようとする人の認定請求に基づいて支給しますので、住所地の市区町村窓口で請求の手続きをしてください。

【現況届】

受給者の前年の所得の状況と、8月1日現在の児童の養育の状況を確認するための届です。提出がないと8月以降の手当の支給を受けることができなくなります。また、2年以上届出がないと、時効により支払を受ける権利がなくなりますので必ず提出してください。

【変更の届】

住所や氏名、金融機関が変わったときなどは、市区町村へ届出が必要です。

3. 手当受給資格喪失の届出

手当を受給する事由がなくなった場合、すぐに市区町村へ届出してください。受給資格がなくなって受給された手当は、全額返還しなければなりません。

詳しくは、吉富町役場健康福祉課 ☎24-1123 までお問合せください。

六月定例議会報告

第二回定例会は、六月十一日から二十二日までの十二日間開催されました。

町長から、条例の一部を改正する条例の制定など六議案と報告案件二件の提出がありました。

一部改正した条例

常勤の特別職の職員の給与等に関する条例及び吉富町教育委員会教育長の給与及び勤務時間等に関する条例の一部を改正する条例

現在特例条例によりカットしてました常勤の特別職の給料月額を、町長については現行七十七万七千円を、六十二万一千円に、副町長については「六十二万一千円」を「五十二万七千円」に、教育長については「五十二万九千円」を「五十万二千円」に、それぞれ改め特例条例を廃止するため、条例の一部を改正するものです。

(可決)

平成十九年度補正予算

《一般会計》
歳入歳出に、それぞれ四千七百八十七万七千円を追加し、予算総額を二十四億九千九十三万八千円とするものです。

(可決)

《老人保健特別会計》
歳入歳出に、それぞれ七万六千円を追加し、予算総額を七億八千四百九十九万八千円とするものです。

(可決)

《公共下水道事業特別会計》
歳入予算の繰入金と町債の款項の金額に異動が生じたことにより、補正をするものです。

(可決)

人事案件

監査委員の選任
議会から選任されていた監査委員が任期満了となり、若山征洋議員を、監査委員に選任することに同意を求めるものです。

(同意)

固定資産評価審査委員会委員の選任
平成十九年六月二十三日で任期満了となる寺岡正好氏の後任として、西川保氏を固定資産評価審査委員会委員に選任することに同意を求めるものです。

(同意)

報告事項

繰越計算書について

平成十八年度吉富町水道事業会計予算の繰越額の使用について、繰越計算書により報告がありました。

経営状況の報告について
平成十八年度吉富町土地開発公社の経営状況について、報告がありました。

《選挙》

福岡県介護保険広域連合議会議員の選挙
前議員の任期が、四月三十日で満了したため、選挙の結果、藤家清見議員が当選しました。

福岡県後期高齢者医療広域連合議会議員の選挙
福岡県後期高齢者医療広域連合規約が本年三月三十日に施行され、広域連合議会議員選挙の必要が生じたため、選挙の結果、今富壽一郎町長が当選しました。

《意見書》

日豪FTA・EPA交渉の中止を求める意見書
教育予算の確保と充実を求める意見書
二件とも可決し、関係省庁に送付しました。

《一般質問》

本定例会で、次の一般質問が行われました。

高齢者及び雇用対策について
シルバー人材センターはどのような形態で、いつ設立するのか、その計画について

別府住宅の修繕について
特に雨漏り対策について
安全対策について

《請願》
日豪FTA・EPAの中止を求める意見書に関する請願
教育予算の確保と充実を求める意見書の提出に関する請願

(採択)
(採択)

・ 広津交差点の改良について、県に対する要望など町としての計画とその見直しはどうか
・ キグナス石油から南側ののり敷を利用した道路の拡幅問題の進展状況と対応について

合併問題について

- ・豊前市との合併問題について、町民の意志は四月の町長・町議会議員選挙で示されていると考える。しかし行政懇談会の集約結果が「推進」と出た場合、今後の対応は住民投票で決めるべきと考えるがどうか

し尿に関する環境衛生事業について

- ・し尿処理センターに条例で定められた使用料を業者が支払っていない、又、汲み取った量と料金に納得できないという町民の不満の声があるが、こうした問題に組合を構成する一団体として、どのように対応するか

- ・全ての経費を節約し、四年後までに一割以上の削減について
- ・なぜ、節約するのか、理由を明確に説明して欲しい
- ・どんな方法で節約するのか、各項目ごとに数値化し具体的に示して

- ・節約により、考えられる町民サービスの低下の有無と対策は

削減検討委員会の設立は、

- ・メンバー構成は考えているのか又、進捗管理方法と管理者の指名は考えているのか

全ての事業の見直し、収入に見合った支出による財政運営について

- ・なぜ見直しをするのか、今後の進め方については優先順位と事業毎の数値化案はあるのか

見直し検討委員会の設立は、

- ・メンバー構成は、考えているのか又、進捗管理方法と管理者の指名は考えているのか

公正、公平な開かれた町政。

- ・徹底した情報公開条例について

- ・何をもって公平、公正な町政と言われるのかを説明してほしい。一例をあげて説明がほしい。

情報公開条例の方法は、事例又は具体案を示してほしい

- ・若者の就職支援と企業誘致による雇用の拡大について
- ・誘致企業の種類、候補地はどんな方法で、何時までやるのか

自然を守る住み良い生活環境の整備について

- ・なぜ、どんな方法にて、何時までにどこを実施するかを具体例をあげて説明してほしい

町長の全てのマニフェストの達成について

- ・町長の全てのマニフェストに対して、まず、トップダウン方式か、提案方式で進めるのかを明確にしてほしい

提案方式ならば各課長に私

- ・ならこうするを提出させ、進捗管理表を作成の上、スケジュール化し管理者に議員を指名し月度報告会等の開催は出来ないか

トップダウン方式にも前項

- の方法にて、執行部と議員の総力により目標達成することが町政の改革、発展と

- 考えますが、町長の考えは財政計画について
- ・毎年、基金（貯金）を取り崩しているようですが、財政破たんが懸念されますが、何か対策はありますか、一例をあげて説明をお願いします

豊前市との合併について

- ・行政懇談会における町民の意見（現在までの）と合併協議会の役割についての町長の考え

法人町民税の平成八年度から平成十七年度までの十年間の推移と今後の見通しについて

- ・本町が自立、存続できるか町長の考えとその根拠となる資料

町長からの皆さんへのお約束（マニフェスト）について

- ・吉富駅への進入路 駐車場 商業施設用地の整備、確保（民間と共同開発する）
- ・高齢者介護施設の十分な受け入れ体制の整備と健康づくり推進の充実強化

団塊の世代対策として健康

- 管理と経験を生かした地域での雇用創出、起業支援、シルバー人材センターを設立する

- ・安全な道路整備、まず広津交差点の改良（キゲナス右油前交差点に歩道と右折車線確保する）

以上四点について、どのような計画をお持ちなのか。

どこの課がいつまでにやるのか具体的に説明を求めます

選挙公約として「吉富町の皆様 私の政策プラン」提案について

- ・人口一万人をめざす活力ある町づくり
- ・少子高齢化と団塊世代対策について

以上二点についてどの様な計画をお持ちなのか具体的な計画、行動目標を示して欲しい

- ・町内の環境と防災対策について
- ・町内の空家対策について、現在町内に空家が何軒あるのか、今後の対応について

- ・消防法が改正され住宅用火災報知器の設置が義務化され、町内設置の進捗状況について

《次回予告》

次の定例会の開催は九月になります。請願、陳情があれば、八月末日までに議会事務局に提出して下さい。

議会事務局

さわやかなくらしをあなたに 下水道だより

今回は、これから発注が予定されている下水道工事についてお知らせです。

その箇所を地図に記載しましたので、「ご覧下さい。」
現在のところ、六箇所（ ）

（ ）での工事を実施する計画で事務的な手続きを進めております。それでは、各工事の内容を簡単に説明いたします。



の工事

この工事は、広津上及び下区において、一号汚水幹線管渠等の布設をおこなうもので、まず深い位置に推進工法で、次に各家庭からの汚水を取り込むため比較的浅い位置に開削工法で、下水管渠を布設するものです。

の工事

この工事は、界木及び直江区において、二号汚水幹線管渠の

布設を開削工法と推進工法で、おこなうものです。

の工事

この工事は、界木区において面整備管渠の布設を開削工法でおこなうものです。

の工事

この工事は、小犬丸上及び下区において、面整備管渠の布設を開削工法でおこなうものです。

の工事

この工事は、小犬丸下区において、面整備管渠の布設を開削工法でおこなうものです。

この工事では県道部分に限っては片側交互通行が可能ですが、のいずれの工事も道路の幅員が狭い箇所での施工となるため、作業時間帯は原則として四輪車両通行止めとなります。

また下水道の工事にもない上水道配水管の仮設や布設替えの工事もおこなう予定です。

そこで、工事の着手前に付近住民の方々を対象に

工事中の道路通行規制
事前の家屋調査や井戸水調査
の協力依頼

フォーユー会館催し物ご案内

日付	催し物	時間	入場料
8/26 日	ジョイフルコンサート	開場 / 13:00 開演 / 13:10	無料
9/2 日	アロエベラ愛用者の集い 《問い合わせ先》 中津ひまわりの会 鎌野 ☎ 090-4777-6870	開場 / 13:00 開演 / 13:30	無料 (整理券あり)



公共下水道が使用できるようになると生ずる個人負担内容などの説明会をおこないますので、多数の出席をお願いいたします。
日程につきましては、地元自治会長さんと協議のうえ通知又は回覧などでお知らせします。

行政懇談会の報告

平成 19年 5月 28日から 6月 26日までの間に、町内 1箇所で行行政懇談会を実施しました。合計 796名という今までにない大変多くの方にご参加いただき、誠にありがとうございました。また、自治会長及び役員の方のご協力に心から感謝申し上げます。

この懇談会で、多くの方からご意見、ご質問を頂きました。要約して報告いたします。なお、同じ内容のご意見等は、代表的なものを紹介しています。

また、懇談会の要点を筆記した会議録は企画財政課で閲覧できます。

1 合併協議会設置勧告について(全体で 1件のご意見等を頂きました。)

- (1) 県知事からの合併協議会の設置勧告は、全国で初めてであると聞いた。この勧告はどの程度の意味があるのか。
- (2) 県は、なぜ豊前市と合併を進めるのか。
- (3) 新聞報道をみると、知事の勧告はこちらが頼んだように書かれているが。
- (4) なぜ合併賛成派議員が県庁まで行って、勧告するよう依頼したのか。
- (5) 勧告の重みをどのように受け止めているのか。県からの言うことに従わないと、後々、うまく行かない場合がないとも限らない。
- (6) 合併しなかった場合は、各種交付金、国県の補助金が削減されるのではないか。
- (7) 豊かな吉富町を作るためには、国県と連携し、県を利用して吉富町を繁栄させてもらいたい。

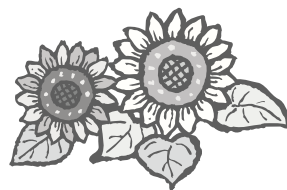
2 合併協議について(全体で 22件のご意見等を頂きました。)

- (1) なぜ、豊前市との合併協議をしないのか、協議をしても合併しなければならないことはないはず。今の段階で 合併の是非を問えば町民の 8割は反対すると思う。意味が分からないからそのようになる。理解をした上で判断してもらいたい。
- (2) 4月の選挙で合併に対する町民の答えは出ている。町長選挙では合併慎重派の今富町長が圧勝した。議員選挙においても合併賛成派の現職議員が 3人落選し、反対派は票を伸ばした。
- (3) 町長の任期 4年間の財政見直しにより、どれくらいの痛みを伴うのか、数字を示す必要があると思う。皆が皆、痛みを我慢できないこともある。こんなに我慢するなら県の言うように豊前市との合併も一つの手段との考えもあると思う。豊前市と合併してどうなるかは分からないが、話を聞く位はよいのではないか。話を聞いてこれは良くないと感じたら合併する必要はないと思う。豊前市と協議をして、財政シミュレーション等を作成し、それを住民に対する説明資料として示してもらいたい。
- (4) 今回の選挙は合併問題が争点になったことは事実である。町長は選挙中も合併協議に入るのは時期尚早だと言っていた。町の執行部の胸中は既に決まっていると思ってよいのか。考えが途中で変わるのをおかしい、信念をもってやってほしい。
- (5) 今後、地方交付税等が減少し体力が弱り、国が絶対的に合併を迫ってきた時、対等的な合併は出来ないと思う。吸収合併になるのではないか。惨めな思いをするのではないか。
- (6) 4月の選挙で民意は反映された。町長はリーダーとして自分の意見で言えばよい。住民の意見を今更聞かなくても良いのではないか。
- (7) 今、豊前市との合併であれば対等合併が出来る。しかし、将来は吸収合併になりかねない。財政が先細りする中、合併しなくて大丈夫か。
- (8) 合併協議は最初から合併するという、やる気がないと駄目である。今回の問題もその辺をよく論議して取り組んでほしい。

- (9) 今、豊前市との合併が言われているが、上毛町を含めた合併、あるいは中津市との合併は考えられないのか。
- (10) フォーユー会館などの施設で、町民を前にして、福岡県、豊前市、吉富町の話し合いをしたらどうか。

3 財政について(全体で52件のご意見等を頂きました。)

- (1) 町の財政計画のシミュレーションでは、平成28年度に赤字に転落するようになっている。そうならないためには、収入増と経費節減の対策が必要と思う。いつまでにどのような施策を実施するのか。
- (2) 基金は2億円あるようだが、毎年2億、3億と繰り入れて行けば何年後にはなくなる。それは何年先なのか。財政が大丈夫ならば合併してほしくない。しかし、このままの状態推移して、基金が全くなかった時はどうするのか。
- (3) 町民税、法人税が減少している。単独で行くのであれば、どこを節約し、住民がどんな痛みを伴うのか、赤字にならない方を数字で示してほしい。
- (4) 平成8年度と比較して税収は約2億円減少している。10年前と財政状況がどう変化しているのか。これは住民にとって合併の判断材料になる。また、10年先はどうなるのかを示し、合併の是非を町民に判断してもらうべきある。
- (5) 20万円の収入が19万円になったら19万円の生活をするはずといった。私は20万円になる努力をする。新町長にはそれを期待している。我慢するのではなく、いかに収入を多くするか、町民がいかに働いて収入が多く得られるかを考えていただきたい。
- (6) 町のホームページに財政計画で赤字になる財政見通しを載せている。赤字だから県は指導するのではないか。赤字にならないシミュレーションをだしてほしい。
- (7) 資料を見ると人件費の割合が高い。何人の人に対して、一人当たりいくら支払っているのか。人件費は上がっているのか、下がっているのか。複数年の流れを教えてください。収入に見合った財政運営をしていく上で、人件費について、どのように考えているのか。
- (8) 歳出削減は町民ばかりにしわ寄せが来るように聞こえた。組織改革による人件費の削減は考えていないのか。
- (9) 住民に痛みを伴わない財政確保はない。職員の皆さんにもやってもらわなければならない。そのためには早い時点で具体的な計画を出したほうが分かりやすいと思う。
- (10) 何でも切り捨てるのは反対です。切り捨てる時は納得のいく説明をしてほしい。
- (11) 吉富町の健全財政は評価できる。今後も引き続き堅持してほしいが、節約節約で小さく固まらないで、吉富町の今後の進むべき方向性を決めて、発展のための支出は止むを得ない、吉富町の発展につながる財政シミュレーションを再構築し、早めに情報開示してほしい。
- (12) 吉富町が合併しなくて、将来、この小さな町でやっていけるのか。
- (13) 吉富町は面積が狭いだけに人口密度は高く、水道、下水道、防災無線にしても、効率よく小回りの利く町である。経費の見直しをやっていけばどうにか単独でやれるのではないか。
- (14) 吉富町は無駄をしていないと思う。収入は高齢者が増えて期待できない。歳出は高齢化等により増加すると思われる。今後、財政運営は大丈夫なのか。
- (15) 吉富町は住民も自助努力が大切と思う。もっと努力するところがある。
- (16) 厳しい財政の中、今後進めようとしている少子化対策、下水道事業の財源の確保は可能か。
- (17) 吉富町は小さくて行政効率がよい。サービスも近隣より良い。吉富町は住みやすいと思っていた。しかし、今後財政の見直しにより痛みの部分はどこに出てくるか不安である。住民サービスを近隣と同じ程度にするのか。人口を増やすために近隣もうらやむサービスを維持するのか。私は出来る限りサービスの良い状態を保ってほしい。



4 合併によるメリット・デメリットについて(全体で3件のご意見を頂きました。)

- (1) 豊前市と合併した場合のメリット、デメリットを示してほしい。
- (2) 合併しなかった場合のメリット、デメリットを示してほしい。
- (3) 吉富町は面積が狭いため企業誘致は期待できない。豊前市は東部工業団地など、自動車150万台構想で企業が進出している。豊前市は今後税収が伸びるのではないか。
- (4) この地域が豊前市との合併により広い地域になることが良いことなのか。合併して見かけ上の財政規模が大きくなっても、一人ひとりの生活が楽にならなければ意味がない。
- (5) 発展性は、合併することによって、より早く効率的にできる印象がある。土地、人口、企業誘致など、大きくなるのが早道ではないか。財政規模を大きくして夢を持ちたい。発展は合併によって加速されると私は考える。
- (6) 近隣の住民サービスは吉富町の方が良い。合併すると住民サービスが悪くなるのではないか。吉富町の住民にとってメリットはない。
- (7) 高度医療など、町単独では設置が難しいものが合併によって出来るのではないか。
- (8) 若い人に住んでもらうためには教育が問題となる。行橋を中心とした高校は残っているが、豊前市を中心とした高校は青豊高校しかない。吉富町は幸い中津市の学校が受け入れてくれている。受け入れがなくなると、皆中津市に住むと思う。豊前市との合併で中津市の高校が受け入れなくなることが心配である。また、青豊高校まで7~8キロある、逆に中津市を見るとその7~8キロの中に高校はたくさんある。また、中津市には、法務局などの国の機関は、吉富町から2キロ圏内に揃っている。今、吉富町は20数キロ離れた行橋に行かなければならない。今は我慢して道州制を待って中津市と合併すべきと思う。
- (9) 吉富町の流通機構は、ほとんど中津市である。吉富で取った魚、作った野菜は中津に行く。その代金はもらうが、売り上げに対する税収は中津市に入っている。どうしても合併しなければならないときは、道州制を待って、中津市と合併する方がよいと思う。
- (10) 私たちは、買い物、病院などの生活圏は中津市である。豊前市にはあまり行かない。豊前市と合併したが生活圏は中津市であるということが想定される。そのような観点からの合併は考えないのか。
- (11) 豊前市のホームページを見たが、豊前市は団塊世代が多い。退職手当基金は4億円程度あるようだが、退職金を支払うためには、十数億になり借金をしなければ払えないと思う。吉富町は退職手当組合に加入しているので心配はないようである。
- (12) 吉富町は水が十分にある。豊前市は工場を立地しているが、工場には水が必要である。吉富町の水が持って行かれるのではないか。
- (13) 合併したら吉富町の議員が減らされ、見放される。市長をとればよいがそれも難しいと思う。
- (14) 合併した中津市の三光、耶馬溪の人は良く言っていない。豊前市との合併は同じ様なことになりそうである。上毛町と合併した方が良い。

5 住民投票について(全体で10件のご意見を頂きました。)

- (1) 合併問題については、住民投票で決定すべきであると思う。
- (2) 合併協議会の席に着くか着かないかは、この懇談会の内容を判断して決定するのか。別の手段で賛否を問うのか。
- (3) 全地区を回った後、どういう方法で結果を知らせるのか。それとも住民投票を行うのか。
- (4) 住民投票をしない理由を教えてください。
- (5) アンケート調査を実施する意思はあるか。アンケートを実施してほしい。



6 築上東部三町村合併協議について(全体で9件のご意見等を頂きました。)

- (1) 東部三町村の合併については、新町の名称まで決まっていたが、私たちの分からない内に破綻した。本当の理由は何なのか。それが分からない内に、今度は豊前市との合併の話が持ち上がった。東部三町村の破綻の理由を教えてください。
- (2) 築上東部三町村の合併協議は、合併寸前までいった。しかし、庁舎の位置が決まらず破綻した。なぜ、破綻する際にこのような懇談会を開いて住民の意見を聞かなかったのか。
- (3) 前回の合併協議にはどれくらいの経費がかかったのか。

7 その他(全体で45件のご意見等を頂きました。)

- (1) 人口を1万にする具体的な方策は。
- (2) 企業誘致はどのように考えているのか。マニフェストにある吉富駅の商業施設用地の整備、確保はいつ、どのようにするのか。
- (3) 都市計画を見直し、発展できる計画にしてほしい。
- (4) シルバー人材センターを早く設置してほしい。
- (5) 住民生活で一番大切なものは生活インフラの整備だと思う。緊縮財政も結構であるが、住民の利便性を向上し、住民を増やす、税収を増やすためには、インフラ整備を積極的にやってもらいたい。
- (6) 町として環境を整備するなら、пой捨て条例の制定は考えていないか。
- (7) 活用されていない町有地は除草の経費もかかっていると思う。宅地として分譲すれば、人口も増えるのではないか。
- (8) 都市計画の見直しなど期待している。しかし、大きな話ばかりでなく地域の身近な問題も取り上げてほしい。
- (9) このような懇談会を年2回は実施してほしい。

九州電力からのお知らせ 非常災害に備えて

夏から秋にかけては台風などの、大規模な災害が起きやすいシーズンです。災害対策には十分ご留意ください。

● 停電への備え

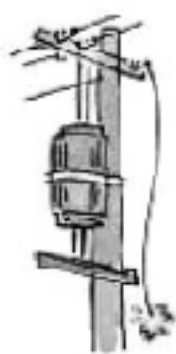
強風で飛ばされ、電線を切る恐れがあるものは、しっかりと固定をしておきましょう。



災害や停電に備えて、ラジオや応急セット、懐中電灯など防災グッズを準備しておきましょう。

● 災害が起きたら

切れた電線には触らずに、九州電力に連絡してください。



水にぬれたコード、電気機器は使わないでください。

台風等の停電時は、電話が大変込み合います。携帯電話や、当社ホームページでも停電情報をお知らせしていますので、ご利用ください。

携帯電話サイト

携帯電話で下のURLを入力するか、2次元コードでアクセスしてください。



携帯電話サイト <http://kyuden.jp/>

トップページ

九州電力

県を選択

地方を選択

地区を選択

緊急情報

2007年09月01日11時現在

台風の影響により停電し、大変ご迷惑をおかけしております。

■停電戸数 ○千戸

■停電率 ○%

■復旧見込み ○月○日夕方

■備考

■停電地区 ○○、○○、○○、○○、○○、○○、○○、○○

地区別停電状況

緊急情報>福岡中央区

2007年09月01日11時現在

■停電戸数 ○千戸

■停電率 ○%

■復旧見込み ○月○日夕方

■備考

■停電地区 ○○、○○、○○、○○、○○、○○、○○、○○

ホームページ

下の当社ホームページで停電情報をお知らせしています。

<http://www.kyuden.co.jp/>



豊かな感性を育てる栽培活動から

本園は恵まれた自然いっぱいの中にあり、園庭続きに自然林の築山や広い花壇があり、子ども達は四季折々の自然の中で直接体験を楽しんでいます。またすぐ横には町営プールがあるという利点を生かし、毎日プール遊びを楽しみながら大きいプールに慣れ、小学校でのプール学習への意欲を育てています。園舎裏側にある「体験学習田」は小学校やキッズクラブも活用しており、四季を通じてさまざまな野菜の栽培を行っています。本園でも四季を通じての栽園活動を通して、野菜の成長や収穫の喜びを味わうことが自然とのふれあいを深め、幼児の豊かな感性を育てることになるのではないかと思います、みんなで楽しみながら取り組んでいます。

～ まめ・たまねぎ・じゃがいもの収穫 ～



ようちえんでほったたまねぎとじゃがいもはお泊まり保育にもって行っておいしいカレーをつくるんだ～！！むらさきのたまねぎはサラダになるんだよ。

ほら見て にんにくにいっぱいとれたよ！



このだいこん、なかなかぬけないなあ～だれかてつだってよ～



きゅうりにもおみずをたくさんやって、はやく大きくなってね！

《最高齢者賞》
赤尾 善治（85歳）

《C級》
長野 政敏
服部 七郎
是本 豊

《B級》
川嶋 清香
太田 榮
磯田 照明

《A級》
宇佐 米市
若山 邦宏
寺岡 敏光

よしとみ憩いのやかたで6月26日、吉富町寿会連合会（横川政敏会長）主催の「第6回吉富町寿会連合会囲碁大会」が開催されました。
主な結果は、次のとおりです。

寿会囲碁大会結果



おめでとうございます。

福岡法務局長から感謝状 和才直俊人権擁護委員



感謝状を授与された和才さん



わがまち・ふるさと
トピックス



このほど、福岡リーセントホテルで開催された「福岡県人権擁護委員連合会総会」において、和才直俊氏が福岡法務局長から感謝状を授与されました。
和才氏は、平成10年2月から永きにわたって、住民の基本的人権が侵犯されることのないよう監視し、もし、これが侵犯された場合には、その救済のために速やかに適切な処置を採るとともに、常に人権尊重思想の普及高揚に努めることを使命として、地域に密着した活動を行い、多大な貢献をいただきました。



選任された西川さん(右)

西川 保さん(小犬丸下)
任期 平成19年6月24日から
平成22年6月23日まで

固定資産評価 審査委員会 委員が選任 されました

このほど、固定資産評価審査委員の寺岡正好さんが任期満了に伴い退任されました。
後任の委員は、6月町議会において議会の同意を得て、次のとおり選任されましたのでお知らせします。

平成19年度敬老会の該当者が変更になります。

平成19年度敬老会を次のとおり開催いたしますので、該当者の皆様は、お誘い合わせのうえ多数ご参加ください。

該当者 75歳以上の方(昭和8年4月1日までの出生者。)
70歳以上から75歳以上に、変更になりましたので、ご注意ください。

日時 9月17日(月曜日)
受付 午前8時30分～ 式典 午前9時～
(式典終了後、吉富町寿会連合会によるカラオケが披露されます。)

会場 吉富フォーユー会館 大ホール

なお、該当者(75歳以上)の皆様には、9月初旬頃にご案内の文書を配布する予定です。

第18回 吉富町ソフト バレーボール大会結果

六月二十四日(日)に、吉富町体育館にて第十八回吉富町ソフトバレーボール大会(吉富町体育協会主催)が開催されました。大会には、町内の小学生から愛好家まで多くの選手が出場し、元氣あふれるプレーで大熱戦が展開されました。



一般トリム(男女混合)の部
「MASUYI」

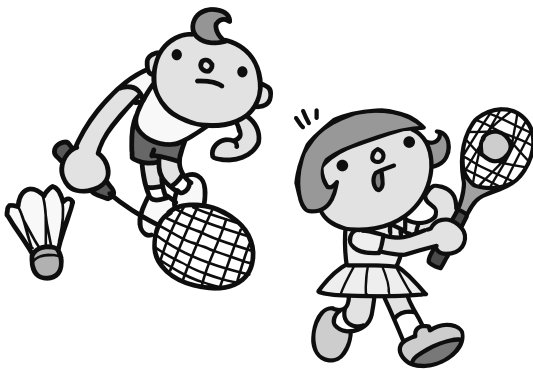
- 【一般トリム(男女混合)の部】
- 優勝 MASUYI (主将 梅津光文さん)
 - 準優勝 Y.I.C・Bチーム (主将 梅林秀一さん)
 - 【小学生の部】
 - 優勝 LA大好きチーム (主将 若松樹里さん)
 - 準優勝 ブラックドラゴン (主将 堂本聖也さん)
 - 第三位 バレーボーイズ (主将 山本健人さん)



小学生の部・優勝
「LA大好きチーム」

第46回 築上郡民体育大会 が開催されました

去る、七月一日(日)に、築上郡内各町で第四十六回(築上郡民体育大会)が開催され、各町の代表選手による熱戦が繰り広げられました。吉富町からも多くの選手が参加し、日々の練習の成果を存分に発揮しました。結果として、バドミントン競技(壮年女子の部)とソフトテニス競技(壮年の部)で見事に優勝しました。九月には県民体育大会が開催されますので応援よろしくお願いします。



バドミントン競技で優勝した
壮年女子チーム



ソフトテニス競技で優勝した
山本・佐田ペア

人権講演会開催のお知らせ

今年も下記のとおり、人権講演会を開催します。皆様のお越しをお待ちしております。

- (1) 開催日時 平成19年8月30日(木) 開場・受付 /13:00 開演 /13:30
- (2) 開催場所 吉富フォーユー会館 2階 研修室1、2
- (3) 演 題 「今こそ考えよう少年非行防止」
- (4) 講 師 平城佳代子さん(北九州サポートセンター)

住民課

お知らせ

教育診断・教育相談のお知らせ

築上郡就学指導委員会主催

来年度小学校等へ就学予定のお子様を対象に、教育診断及び教育相談を次のとおり開催いたします。

日時 平成19年8月29日(水)
9時30分～17時
場所 吉富フォーユー会館

対象者

平成20年度就学予定の児童生徒及び在校生と保護者
特別支援学校等へ転学を希望する児童生徒と保護者

内容 障害に応じた教育診断及び教育相談

相談員 別府大学短期大学部

准教授・足立圭司氏

申込先 吉富町教育委員会

(申込用紙を用意しています)

申込期限 8月13日(月)

問い合わせ先

吉富町教育委員会

☎22 1944まで



吉富町総合型地域スポーツクラブ事業 アクアビクス教室 参加者募集!

対象 18歳以上の吉富町在住者
定員 40名

開催日時 平成19年8月23日(木)
19:30~21:00

会場 吉富中学校プール

内容 アクアビクス
(水中で行うエアロビクス)



水中では浮力が働くため、腰やひざへの負担が軽減するとともに、水が適度な抵抗となり、効果的なトレーニングになります。

募集期間 平成19年8月6日(月) ~ 8月17日(金)

申し込み問合せ

吉富フォーユー会館内
吉富町教育委員会 ☎22-1944

その他 参加は無料です。
詳細は、締め切り後に、申込者宛に別途通知します。

パソコンに触れてみよう! 生涯学習講座「パソコン教室」 の受講生を募集します

対象者 吉富町在住の20歳以上の方
(以前受講した方についても申し込みできますが、定員を越す場合は初めて受講する方を優先させていただきます。)
ワープロ等の文字入力ができる方

講座 エクセル中級講座

講座内容 表計算を使用して、データ加工等を行う

開催日時 8月23日(木)・24日(金)
午後1時30分～午後3時30分
(1日2時間の2日間)

申し込み受付期間
8月6日(月)から8月17日(金)
午前8時30分から午後5時15分まで
(ただし、土日祝日は除く)

場所 吉富フォーユー会館 3階 パソコン教室

定員 20名(先着順とします。) 最小催行人数5名

受講料 無料(ただし、テキスト代として200円必要となります。)

申し込み 吉富町教育委員会(吉富フォーユー会館内)
吉富フォーユー会館窓口にてお申し込みください。都合で申し込みに来られない方は、電話受付をいたします。

問い合わせ 吉富町教育委員会 ☎22 1944

休日相談医案内

月・日	病名	休日	祝日	8・5	8・12	8・13	8・14	8・15	8・19	8・26
豊前市	豊築休日急患センター	82・8820	内科・小児科 (9時～22時) 受付は21時30分まで	重岡胃腸科外科医院	西郡医	田縁クリニク	福田医	小尾整形外科	内尾整形外科	ともおレディースクリニック
豊前市	荒堀			三毛門	一ツ松	中央町	宇野	上宮永	上宮永	久松
江本クリニク	江本クリニク	8・13		中津市民病院	中津市民病院	中津市民病院	中津市民病院	中津市民病院	八屋第一診療所	八屋
下池永	下池永	8・14		下池永	下池永	下池永	下池永	下池永	下池永	下池永
江本クリニク	江本クリニク	8・13		中津市民病院	中津市民病院	中津市民病院	中津市民病院	中津市民病院	中津市民病院	中津市民病院
下池永	下池永	8・14		下池永	下池永	下池永	下池永	下池永	下池永	下池永
江本クリニク	江本クリニク	8・13		中津市民病院	中津市民病院	中津市民病院	中津市民病院	中津市民病院	中津市民病院	中津市民病院
下池永	下池永	8・14		下池永	下池永	下池永	下池永	下池永	下池永	下池永
江本クリニク	江本クリニク	8・13		中津市民病院	中津市民病院	中津市民病院	中津市民病院	中津市民病院	中津市民病院	中津市民病院
下池永	下池永	8・14		下池永	下池永	下池永	下池永	下池永	下池永	下池永

家庭のふれあい映画鑑賞会

吉富町青少年育成町民会議では、家庭での語らいのきっかけづくりのため、「家庭のふれあい映画鑑賞会」を実施します。家族で一緒に、ご参加ください。

上映作品:「ライオンを探せ！」
日 時:平成 19年 8月 19日(日)
午後 1時 30分から上映開始
会 場:吉富フォーユー会館 2階
視聴覚室
主 催:吉富町青少年育成町民会議

「ライオンを探せ！」解説

子ライオンのライオンがさらわれた！愛する息子を救い出すため、父親サムソンと愉快な仲間たちの大冒険が始まる。ふたたびめぐり逢える日を信じてあきらめない父と子の奇跡の物語。

入場無料、ただし入場整理券(吉富フォーユー会館で配布)が必要です。入場整理券をお持ちでない方は、入場できない場合がありますのでご了承ください。

町内に居住する青少年と家族の方が対象です。入場整理券は、8月6日(月)から吉富フォーユー会館窓口で配布します。

(子どもだけ、大人だけの入場はできません。)

入場整理券配布・問い合わせ
吉富町青少年育成町民会議 事務局
(吉富フォーユー会館内) ☎22-1944

親子ふれあい人形劇のお知らせ

劇団『ぱぺっと・ワンぴいす』による楽しい人形劇の公演を開催します。

ご近所の方たちとお誘いあわせて、子どもとふれあいのひとときを過ごしませんか？

親子で一緒にわくわく・ドキドキしながら、人形劇を楽しんでください。

入場料は無料で、公演の内容は下記のとおりです。

ご来場をお待ちしています！

主 催 吉富町教育委員会
日 時 8月24日(金)
午前 10時 30分から(約 1時間程度)
会 場 吉富あいあいセンター(JR吉富駅前)

プログラム

人形劇「まじょりーなのおくりもの」

ブラックシアター「カエルの合唱」

人形劇「いばりやの赤べえ」

人形劇「三枚のおふだ」

手話のうた「ともだちになるために」

対 象 者 町内在住の幼児とその保護者

この件に関するお問い合わせ先

吉富町教育委員会 教務課 ☎22-1944

ホームヘルパー 2級課程養成研修の受講者募集

高齢者社会において必要とされるホームヘルパー 2級課程養成研修を次の日程により開催します。

《平日コース》

実施時期 講義 / 10月10日～12月20日までの間の平日
(修了式 平成20年3月19日)
実技 / 講義期間中の7日間
実習 / 平成20年1月9日～3月7日までの間の5日間
時間 / 講義、実技については9時30分～16時45分
(内容によっては、若干の変更もあります。)

研修会場 講義 / 豊前地域職業訓練センター
実技 / 同上 (☎0979-82-1511)

募集定員 6名(申込者多数の場合は抽選)

受講料 20,000円(テキスト代を含む。)
その他、施設実習時に健康診断書(10,000円程度)の提出が必要となります。

申込締切 8月28日(火)

申込お問合せ先

吉富町役場 健康福祉課 ☎0979-24-1123
日本赤十字社福岡県支部 福祉推進課
(☎092-523-1617)

主 催 財団法人 福岡県市町村振興協会
(☎092-651-1121)

委 託 先 日本赤十字社福岡県支部 福祉推進課
(☎092-523-1617)

この研修について今年度は見直しがあり、吉富町は平日コースのみとなります。(土日コースは廃止になりました。)

吉富文芸

短歌

尾坐 新子
 天地山の今満開のあぢさゐを讃
 ぶがに鳴くつぐひすの声

高原 猛
 満ち潮に流れを止めし夕岸に町
 の灯淡く写り揺れをり

高原トシエ
 早朝の子供広場の清掃に草刈機
 の音ひびき渡れり

岡 紀子
 甕の蓋とれば目に沁む赤き梅一
 人居の友に送りてやらむ

佐藤トヨ子
 亡き義姉の十三回忌有縁のもの
 無沙汰をわびてありし日偲ぶ

河崎 則子
 デイケアの友と連れ立つ菖蒲園
 白黄紫の眺め楽しむ

太田 鶴子
 神湊スカイホテルの部屋に居て
 沈む夕陽について手をあはず

太田 延子
 三ツの巢につばめの雛は顔を出
 し静かな我家は当分賑はふ

大澤 忠義
 気がかりな気配のありてひき返
 し車をとめて石亀助く

梅林壽美子
 安部総理の似顔絵入りの包装紙
 バタークッキ十箱買ふはめとな
 る(萩にて)

池田 稔江
 スタッフの優しき笑顔に迎へら
 れケアのひとつ日の始まらむとす

石井真理子
 夏草のはるか彼方に六月の国東
 の海静もりて見ゆ

佐田 正子
 自在なる一歳に電話拒まれぬ
 凌霄花さき盛りをり

花畑フサ子
 宝寿園にツバメの飛ぶを見る度
 に我が家の燕里帰りして来しや

俳句

東 洋子
 アフガンに用水路成せし日本人
 医師砂漠が麦畑となりてかがよふ

向野 朝香
 九反の田植も終り大雨にぐたり
 となりて横になるなり

渡辺多恵子
 名も知らぬ雑草なれど愛しかり
 恥らぶがに葉に赤みのさして

馬渡 築川
 左手で腰痛のツボ押しながら記
 憶の扉開ける夕暮れ

田中 収
 夏衣風切る袂月忌憎

丸谷 清子
 「おしゃべり会」熟女ばかりや
 夏ひばり

奥家トシ子
 其の人の其の後は知らず胡瓜揉む

矢頭ミキ子
 藪萱草一日の命輝けり

墨を摺る匂い籠りて梅雨深し

広田千代子
 みどり児の大きな欠伸シャボン玉

山本美津子

川柳

無聊なりパズルを解きて梅雨ご
 もる

山口てる代
 日本語もだじゃれも旨し夏の旅

中川ハナエ
 花菖蒲裏参道のまがり角

中石キヌエ
 小雨降る山のみ寺の七変化

猫田加代子
 ムツゴロウ恋のジャンプのおど
 け顔

渡辺くみ女

あちこちの痛み生きてる証です
 墓掃除先祖あつての私です

日日好日ぐちを言い合つ人がいる
 前向きに生きて明日の風を呼ぶ
 ひげそつて赤い服でも着て行こう

後藤 典男
 はしゃぐ子へ涙を誘う通夜の席
 歩きなさいメタボリックが急ぎ
 立てる

胸上げに頬を濡らした鬼が舞つ
 感激の涙を隠す太い腕

遠慮なく涙を流せる母いない

馬渡 築川

第34回

吉富夏祭り

日時 平成19年8月25日(土)
 18時〜(小雨決行)

場所 三菱ウエルファーマ株
 式会社

吉富地区事業場南側グ
 ランド

子供会盆踊り・バンド演奏・
 花火大会 他

福引、各種出店などなど…
 盛りだくさんの内容で皆様のお越しをお待ちしております。

主催 吉富夏祭り実行委員会
 共催

三菱ウエルファーマ
 M P テクノファーマ
 エーピーアイコーポレーション
 アルケマ吉富

不二興産

三菱化学エンジニアリング
 九動



第29回吉富町文化祭



第29回吉富町文化祭が、11月3日(土)、4日(日)の2日間にわたって開催されます。文化祭で、皆さんの日ごろの活動の成果を発表してみませんか？

出品資格

吉富町文化協会に所属しているサークル会員または個人

(作品の出品を希望される方で、文化協会に加入されていない方は、出品申込書提出時に文化協会へ加入してください。会費は1,300円です。)

出品の申し込み方法

出品の申し込みは、各サークルの代表者、または吉富町文化協会事務局(フォーユー会館内)に9月7日(金)までに申し込んでください(期限厳守)。申し込み用紙は、フォーユー会館窓口に用意しています。

出品点数は、一部門につき2点までです。

搬入・搬出等

広報よしとみ10月号でお知らせいたします。

文化祭についてのお問い合わせは、吉富フォーユー会館内・吉富町文化協会事務局(☎23-5006)までどうぞ。

慶 弔

【お誕生おめでとう】

末元

和博

前田

智隆

川端

孝雄

中屋敷

知則

夏海ちゃん

(今吉上)

侑哉ちゃん

(小犬丸上)

稟心ちゃん

(楡生)

隼太ちゃん

(喜連島上)

別府

貢吉

松末

裕次

海斗ちゃん

(皇后石)

竜聖ちゃん

(今吉上)

【ご冥福をお祈りします】

大秋

栄介様

49歳

(幸子園地)

中松

洋子様

54歳

(土屋)

香典返しお礼

【吉富町社会福祉協議会へ】

清家

裕様

(昭)

(和)

橋本

裕幸様

(幸子)

(古)

中松

久敏様

(土)

(屋)

(7月11日受付分まで)



フリーマーケット 出店募集のお知らせ

来る11月4日(日)第29回吉富町文化祭においてフリーマーケットを開催いたします。

ご家庭で眠ったままになっている物、手作り作品等をフリーマーケットで売ってみませんか？

子ども会、スポーツクラブ、その他団体、個人、参加条件は問いません。

申し込みは、吉富フォーユー会館窓口及び電話で受け付けます。

会場：吉富フォーユー会館周辺

出店料：店舗につき500円

問合せ先：吉富町文化協会事務局(吉富フォーユー会館内)
☎(0979)23-5006

申し込み多数の場合は抽選とさせていただきます。

平成20年度准看護師募集

貴方も専門職を目指しませんか！

* 准看護師試験合格率 *
* 就職率 *
100%

募集定員 30名(男子若干名)

修業年限 2年

出願資格 中学校卒業以上及び中等教育の前期課程を修了以上の者

試験日 平成19年12月15日(土)

願書受付 平成19年11月12日～12月14日

試験科目 国語・数学 作文 面接

問合せ先 〒828-0021 福岡県豊前市大字八屋1522-2

豊前築上医師会看護高等専修学校

Tel・Fax 0979-82-0607

Happy Birthday

歳のお誕生日おめでとう!

あいあいセンター便り



たくみ
米村 匠生ちゃん (男)
(H18年 8月 3日生 広津下)



さえら
中根 幸来ちゃん (女)
(H18年 8月 6日生 皇后石)



りく
中田 陸ちゃん (男)
(H18年 8月 19日生 幸子団地)



あやか
吉田 絢香ちゃん (女)
(H18年 8月 19日生 高浜)



せいら
木元 晴怜ちゃん (男)
(H18年 8月 30日生 和井田)



子宮がん・乳がん検診のお知らせ

吉富町では、下記の日程で検診を行いますのでお知らせいたします。

検診の申し込みについては、7月に実施した対象者調べの際に希望日を記入し、提出された方は、改めての申し込みは不要です。

今から検診の申し込みをされる方は、あいあいセンターに8月15日(水)までに電話で申し込んでください。(☎23-9900)

申し込み済みの方には、8月21日(火)以降に、あなたの地区の保健推進員が「子宮・乳がん検診受診票」をお届けします。

すでに申し込み済みの方で、検診受診を取り消す方は、必ずあいあいセンターに早めに連絡してください。

検診対象者・間隔 料金

項目	対象年齢	受診間隔	料金	注意
子宮がん検診 (顔部の細胞診)	20歳以上	2年に1回	300円	・昨年受診した方は対象外となります。 ・乳がんの触診のみの受付はできません。
乳がん検診 (触診レントゲン併用)	40歳以上	2年に1回	500円	

検診料金は当日受付にてお支払いください。

料金の免除について

下記の ~ に該当する方は無料となります。

・70歳以上の方(平成20年4月1日で70歳になる方を含む)

・市町村民税非課税世帯の方

・生活保護世帯の方

今年度中に対象年齢になる方は受診できます。

検診日程

月日	曜日	時間	場所	対象地区
9月1日	土	9:00~10:30	あいあいセンター	今吉上・今吉下・土屋 広津上 広津下・幸子団地 直江
9月2日	日	9:00~10:30	あいあいセンター	町全体
9月11日	火	9:00~10:30	漁村センター	喜連島上・喜連島下・高浜 小犬丸上・小犬丸下・界木
9月12日	水	9:00~10:30	あいあいセンター	幸子上・幸子古 別府 楡生 鈴熊・和井田 昭和

【問合せ先】吉富あいあいセンター ☎23-9900

8月 今月の健康案内

6日(月) 健康相談
10:00~12:00
あいあいセンター

9日(木) 赤ちゃん広場
10:00~12:00
あいあいセンター

20日(月) 健康相談
10:00~12:00
あいあいセンター

22日(水) こころのリハビリ教室
10:00~12:00
あいあいセンター

23日(木) 赤ちゃん広場
10:00~12:00
あいあいセンター

24日(金) 1歳6か月児健診
13:30~14:30
あいあいセンター

27日(月) 介護家族健康相談
10:00~12:00
あいあいセンター

29日(水) BCG予防接種(3~5か月児)
14:00~14:15
あいあいセンター



地球に優しい植物性インク(大豆インク)を使っています。