



吉富町役場庁舎増改築事業の完成予想図

## 吉富町役場庁舎の増改築工事が始まります

役場庁舎の建物は、昭和54年の増改築後37年が経過しており、平成25年度には現庁舎の耐震補強工事を実施したところです。

今回、大規模災害に備えた防災拠点施設として、防災機能の強化を図るとともに、住民の利便性や住民サービスの向上につなげるため、平成30年3月の完成に向けて、庁舎の南側に3階建て鉄骨造の庁舎を増築します。

工事期間中は、住民の皆様には大変ご迷惑をお掛けしますが、庁舎増改築事業のご理解とご協力をお願いいたします。

- 主な内容** 3~10 吉富町の給与と定員管理の状況を公表します 18~19 財政事情の公表  
23 吉富小学校・吉富中学校で「コミュニティ・スクール」がスタート!



**人の動き**  
[平成29年4月30日現在]

●町の人口…… 6,804人 前月比(-9) ●男性…… 3,233人 前月比(-8) ●女性…… 3,571人 前月比(-1) ●世帯数…… 2,946世帯 前月比(-3)

表彰

## 文部科学大臣表彰

土屋地区の土屋富子さんが、4月23日、子どもの読書活動優秀実践に対する文部科学大臣表彰を受賞されました。土屋さんは「土屋ミニ子ども図書館『とんからりん文庫』」を主宰するとともに、子育て支援センターでの「おはなし会」など町内での読書活動を実践されています。また、豊前語り部の会や福岡「子どもの読書」活動でもご活躍され、講演会、お話会など、広域的な読書活動にも取り組んでいます。今回の表彰は多年の読書活動に対する功績が認められたもので、団体への表彰が多いなか、全国でわずか5人の個人表彰に選ばれるという快挙でした。

土屋さんは、4月27日に受賞の報告に町長室に訪れました。今富町長の「今後も永年にわたるご活躍をお願いします。」との感謝の言葉に対し、土屋さんは「みなさんに支えられて続けることができました。今後も頑張ります。」と力強く答えていました。



お祝い

## 新100歳お祝い訪問

吉富町では100歳を迎えられた方へ、町長が訪問し、祝状や花束、記念品等を贈呈しています。

平成29年4月17日に佐田トミ子さんがめでたく100歳を迎えられたため、4月17日に今富町長が「グループホーム けやき」を訪問しました。

お祝いには息子さんご夫婦も出席され、ご趣味であったゲートボールについて町長と談笑されているトミ子さんを温かく見守っていました。

町長から「これからもお身体に気を付けて、お元気でいてください」と投げかけられると、トミ子さんは笑顔で頷いていました。



お知らせ

## 「天仲寺古墳」説明看板をリニューアル!

「天仲寺古墳」は、天仲寺山（南側の山）にある古墳で、石室の規模は豊築地方で最大を誇ります。年代は6世紀後半頃で、昭和58年の発掘調査では埴輪片などが出土しています。

近年の研究成果では、この埴輪片は九州最古の円筒埴輪（古墳時代前期）であることが判明しており、山国川の河口、瀬戸内海を臨むこの地域に古墳時代の有力者が存在したことを示しています。

看板は天仲寺山頂にあり、説明文のほか石室の図面や位置を示す航空写真も掲載していますので、ぜひ現地でご覧ください。



# 吉富町の給与・定員管理等について

## 吉富町職員の給与 定員管理の状況を公表します

地方公務員の給与は、国及び他の地方公共団体の給与を考慮して、条例で定められることとなっています。本町の職員等の給与は、議会における給与条例、予算審議等を通じて公にしていますが、住民の皆様になお一層のご理解をいただくため、職員の給与・定員管理の状況について次のとおり公表します。

### 1. 総括

#### (1) 人件費の状況（普通会計決算）

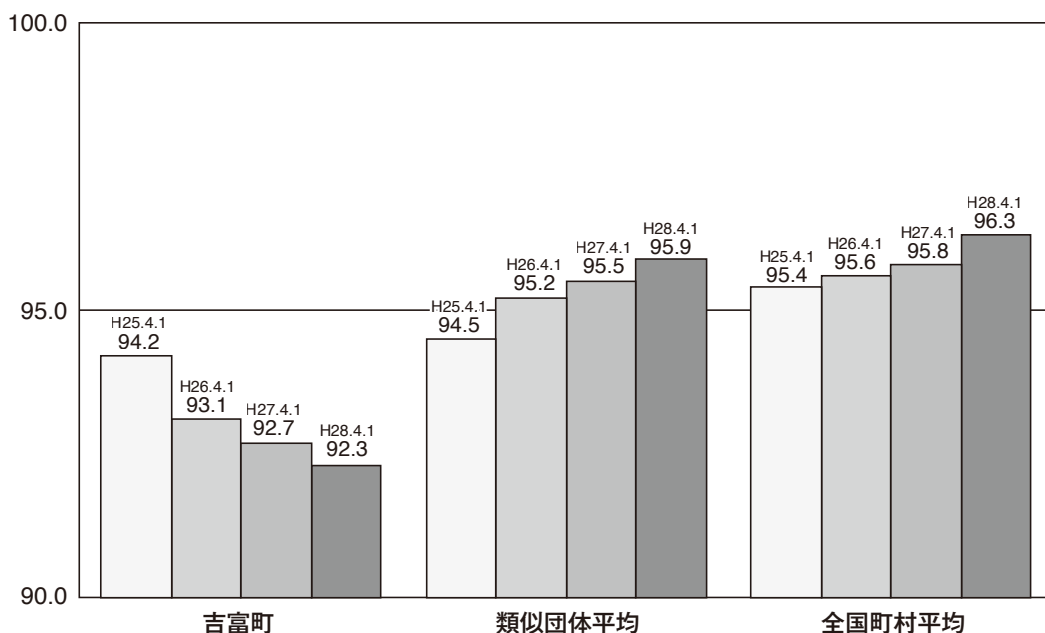
区分	住民基本台帳人口 (28年1月1日)	歳出額 A	実質収支	人件費 B	人件費率 B/A	(参考) 26年度の人件費率
27年度	人 6,873	千円 3,345,419	千円 253,595	千円 580,238	% 17.3	% 17.0

#### (2) 職員給与費の状況（普通会計決算）

区分	職員数 A	給与費				(参考) 一人当たり給与 B/A	(参考) 町村類似団体平均 一人当たり給与
		給料	職員手当	期末・勤勉手当	計 B		
27年度	人 64	千円 223,381	千円 28,826	千円 83,092	千円 335,299	千円 5,239	千円 5,591

(注) 1 職員手当には退職手当を含まない。 2 職員数は、27年4月1日現在の人数である。

#### (3) ラスパイレス指数の状況



(注) 1 ラスパイレス指数とは、全地方公共団体の一般行政職の給料月額を同一の基準で比較するため、国の職員数（構成）を用いて、学歴や経験年数の差による影響を補正し、国の行政職俸給表（一）適用職員の俸給月額を100として計算した指数。  
2 類似団体平均とは、人口規模、産業構造が類似している団体のラスパイレス指数を単純平均したものである。  
3 平成25年は、国家公務員の時限的な（2年間）給与改定・臨時特例法による給与減額措置がないとした場合の値である。

#### (4) 給与制度の総合的見直しの実施状況について

**【概要】** 国の給与制度の総合的見直しにおいては、俸給表の水準の平均2%の引下げ及び地域手当の支給割合の見直し等に取り組むとされている。

##### ① 給料表の見直し〔実施〕

実施内容（平均引下げ率、実施時期、経過措置の有無等具体的な内容）

（給料表の改定実施時期） 平成27年4月1日  
（内容） 一般行政職の給料表について、国の見直し内容を踏まえ、平均2%引下げ。激変緩和のため、3年間（平成30年3月31日まで）の経過措置（現給保障）を実施。技能労務職の給料表については、一般行政職給料表との均衡を踏まえて見直しを実施。

②地域手当の見直し

実施内容(国基準における場合の支給割合及び当該団体の支給割合)

(支給割合) 国基準どおり実施。吉富町の支給割合0%。

(実施時期) 平成27年4月1日

(参考)

	平成26年度の支給割合	平成27年度の支給割合		平成28年度の支給割合
		4月1日時点	遡及改定後	
国基準による支給割合	0%	0%	0%	0%
吉富町の支給割合	0%	0%	0%	0%

③その他の見直し内容

管理職員特別勤務手当及び単身赴任手当について、国と同様に見直しを実施。(平成27年4月1日実施)

(5)特記事項

なし

2. 職員の平均給与月額、初任給等の状況

(1) 職員の平均年齢、平均給料月額及び平均給与月額の状況(28年4月1日現在)

①一般行政職

区分	平均年齢	平均給料月額	平均給与月額	平均給与月額 (国比較ベース)
吉富町	41.3歳	297,957円	331,314円	318,768円
福岡県	43.0歳	331,300円	426,380円	369,121円
国	43.6歳	331,816円	-	410,984円
類似団体	41.8歳	306,281円	351,316円	330,599円

②技能労務職

区分	公務員					民間			参考 A/B
	平均年齢	職員数 (人)	平均給料月額	平均給与月額 (A)	平均給与月額 (国比較ベース)	対応する民間 の類似職種	平均年齢	平均給与月額 (B)	
吉富町	43.3歳	4	274,425円	276,200円	274,425円	-	-	-	-
うち給食調理員	43.3歳	4	274,425円	276,200円	274,425円	調理士	42.7歳	235,100円	1.17
福岡県	54.8歳	623	333,900円	395,029円	361,871円	-	-	-	-
国	50.4歳	2,876	287,447円	-	329,358円	-	-	-	-
類似団体	49.2歳	5	270,982円	292,247円	281,193円	-	-	-	-

区分	参 考		
	年収ベース(試算値)の比較		
	公務員(C)	民間(D)	C/D
吉富町	-	-	-
うち給食調理員	4,462,260円	3,094,300円	1.44

※民間データは、賃金構造基本統計調査において公表されているデータを使用している(平成25年～27年の3ヶ年平均)。

※技能労務職の職種と民間の職種等の比較にあたり、年齢、業務内容、雇用形態等の点において完全に一致しているものではない。

※年収ベースの「公務員(C)」及び「民間(D)」のデータは、それぞれ平均給与月額を1.2倍したものに、公務員においては前年度に支給された期末・勤勉手当、民間においては前年に支給された年間賞与の額を加えた試算値である。

(注)1「平均給料月額」とは、平成28年4月1日現在における各職種ごとの職員の基本給の平均である。

2「平均給与月額」とは、給料月額と毎月支払われる扶養手当、地域手当、住居手当、時間外勤務手当などのすべての諸手当の額を合計したものであり、地方公務員給与実態調査において明らかにされているものである。

また、「平均給与月額(国比較ベース)」は、比較のため、国家公務員と同じベース(=時間外勤務手当等を除いたもの)で算出している。

(2) 職員の初任給の状況(28年4月1日現在)

区 分		吉富町	福岡県	国
一般行政職	大 学 卒	176,700円	183,300円	176,700円
	高 校 卒	149,000円	149,000円	144,600円
技能労務職	高 校 卒	146,700円	－ 円	－ 円
	中 学 卒	－ 円	－ 円	－ 円

(3) 職員の経験年数別・学歴別平均給料月額(28年4月1日現在)

区 分		経験年数10年	経験年数20年	経験年数25年	経験年数30年
一般行政職	大 学 卒	249,300円	326,033円	329,850円	382,850円
	高 校 卒	216,400円	292,300円	334,400円	370,300円
技能労務職	高 校 卒	204,700円	262,900円	284,000円	300,600円
	中 学 卒	－ 円	－ 円	－ 円	－ 円

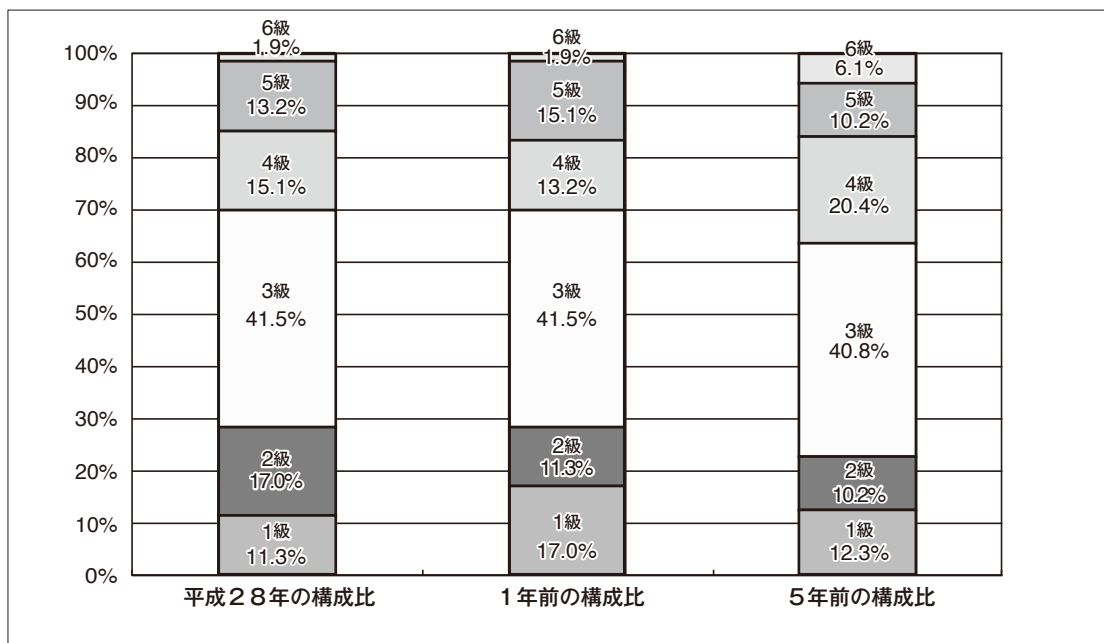
※当該階層別職員数が少数であるため、各区分ごとに新卒採用された場合の標準的な給料月額及び近似の階層の平均給料月額を記載している。

3. 一般行政職の級別職員数等の状況

(1) 一般行政職の級別職員数及び給料表の状況(28年4月1日現在)

区 分	標準的な職務内容	職員数	構成比	1号級の給料月額	最高号級の給料月額
6 級	相当困難な業務を処理する課長の職務	1 人	1.9 %	317,000 円	409,000 円
5 級	1 課長の職務 2 参事の職務	7 人	13.2 %	286,200 円	391,800 円
4 級	1 課長補佐及び保育園長の職務 2 相当困難な業務を処理する係長の職務	8 人	15.1 %	259,900 円	379,800 円
3 級	1 係長及び主査の職務 2 主任主事の職務	22 人	41.5 %	226,400 円	348,800 円
2 級	主事の職務	9 人	17.0 %	190,200 円	303,000 円
1 級	主事補の職務	6 人	11.3 %	140,100 円	246,100 円

(注) 1 吉富町の給与条例に基づく給料表の級区分による職員数である。 2 標準的な職務内容とは、それぞれの級に該当する代表的な職務である。



(2)昇給への勤務成績の反映状況

平成28年4月2日から平成29年4月1日 までにおける運用	吉富町		国	
	管理職員	一般職員	特定管理職員	一般職員
イ 人事評価を実施した	○	○	○	○
標準に加え、上位及び下位の区分も適用			○	○
標準に加え、上位の区分も適用				
標準に加え、下位の区分も適用				
標準の区分のみ適用	○	○		
ロ 人事評価を実施していない				

4. 職員の手当の状況

(1)期末手当・勤勉手当

吉 富 町	福 岡 県	国
1人当たり平均支給額 (27年度) 1,287 千円	1人当たり平均支給額 (27年度) 1,590 千円	—
(27年度支給割合) 期末手当 2.60 月分 勤勉手当 1.60 月分 (1.45) 月分 (0.75) 月分	(27年度支給割合) 期末手当 2.60 月分 勤勉手当 1.60 月分 (1.45) 月分 (0.75) 月分	(27年度支給割合) 期末手当 2.60 月分 勤勉手当 1.60 月分 (1.45) 月分 (0.75) 月分
(加算措置の状況) 職制上の段階、職務の級等による加算措置 ・役職加算 5%~15%	(加算措置の状況) 職制上の段階、職務の級等による加算措置 ・役職加算 5%~20% ・管理職加算 10%~25%	(加算措置の状況) 職制上の段階、職務の級等による加算措置 ・役職加算 5%~20% ・管理職加算 10%~25%

(注) ( )内は、再任用職員に係る支給割合である。

○勤勉手当への勤務成績の反映状況 (一般行政職)

平成28年度中における運用	吉富町		国	
	管理職員	一般職員	特定管理職員	一般職員
イ 人事評価を実施した	○	○	○	○
標準に加え、上位及び下位の成績率も適用			○	○
標準に加え、上位の成績率も適用				
標準に加え、下位の成績率も適用				
標準の成績率のみ適用	○	○		
ロ 人事評価を実施していない				

(2)退職手当(28年4月1日現在)

吉 富 町			国		
(支給率)	自己都合	勸奨・定年	(支給率)	自己都合	応募認定・定年
勤続20年	20.445月分	25.55625月分	勤続20年	20.445月分	25.55625月分
勤続25年	29.145月分	34.5825月分	勤続25年	29.145月分	34.5825月分
勤続35年	41.325月分	49.59月分	勤続35年	41.325月分	49.59月分
最高限度額	49.59月分	49.59月分	最高限度額	49.59月分	49.59月分
その他の加算措置	定年前早期退職特例措置 (2%~20%加算)		その他の加算措置	定年前早期退職特例措置 (2%~45%加算)	
(退職時特別昇給)	なし				
1人当たり平均支給額	—	—			

(注)退職手当の1人当たり平均支給額は、平成27年度に退職した職員に支給された平均額である。

(3)地域手当(28年4月1日現在)

支給実績(27年度決算)			0千円
支給職員1人当たり平均支給年額(27年度決算)			0 円
支給対象地域	支給率	支給対象職員数	国の制度 (支給率)
吉富町	0%	0人	0%

(4) 特殊勤務手当(28年4月1日現在)  
制度なし

(5) 時間外勤務手当

支給実績(27年度決算)	8,841 千円
職員1人当たり平均支給年額(27年度決算)	143 千円
支給実績(26年度決算)	7,717 千円
職員1人当たり平均支給年額(26年度決算)	124 千円

(注) 職員1人当たり平均支給額を算出する際の職員数は、「支給実績」と同じ年度の4月1日現在の総職員数(管理職員等、制度上時間外勤務手当の支給対象とはならない職員を除く。)である。

(6) その他の手当(28年4月1日現在)

手当名	内容及び支給単価	国の制度との異同	国の制度と異なる内容	支給実績(27年度決算)	支給職員1人当たり平均支給年額(27年度決算)
扶養手当	扶養親族のある職員に支給 (支給額) 配偶者 13,000円 配偶者以外 6,500円 配偶者のない者で扶養親族1人まで 11,000円 子(16歳年度初め~22歳年度末)加算 5,000円	同じ	/	千円	円
	6,925			216,410	
住居手当	借家・借間に居住する職員に支給 (支給額) 借家・借間居住職員(月額12,000円を超える家賃を支払っている職員) 最高27,000円	同じ	/	千円	円
	3,134			261,157	
通勤手当	通勤距離が片道2km以上である職員に支給 (支給額) 交通機関等利用者 6箇月定期券等の価格により一括支給 ただし、1箇月55,000円が支給限度 自動車等の交通用具使用者 通勤距離に応じた月額(2,000円~31,600円)を毎月支給	同じ	/	千円	円
	1,324			57,560	
管理職手当	管理又は監督の地位にある職員に支給 (支給額) 6級課長 51,900円 5級課長 49,600円 参事 32,200円 課長補佐 27,700円 保育園長(係長の職にある者) 23,100円	同じ	/	千円	円
	5,503			550,345	

5. 特別職の報酬等の状況(28年4月1日現在)

区分	給料月額等	
	(参考) 類似団体における最高/最低額	
給料	町 長	621,000 円 ( )
	副町 長	527,000 円 ( )
報酬	議 長	282,000 円 ( )
	副 議 長	235,000 円 ( )
	議 員	224,000 円 ( )
期末手当	町 長	(27年度支給割合) 2.60 月分
	副 議 長	(27年度支給割合) 2.60 月分
退職手当	町 長	(算定方式) (1期の手当額) (支給時期) 給料月額×5.1×在職年数 12,668,400円 任期毎
	副 町 長	給料月額×3.0×在職年数 6,324,000円 任期毎
備考		

(注)1 給料及び報酬の( )内は、減額措置を行う前の金額である。

2 退職手当の「1期の手当額」は、4月1日現在の給料月額及び支給率に基づき、1期(4年=48月)勤めた場合における退職手当の見込額である。

**6. 職員数の状況**

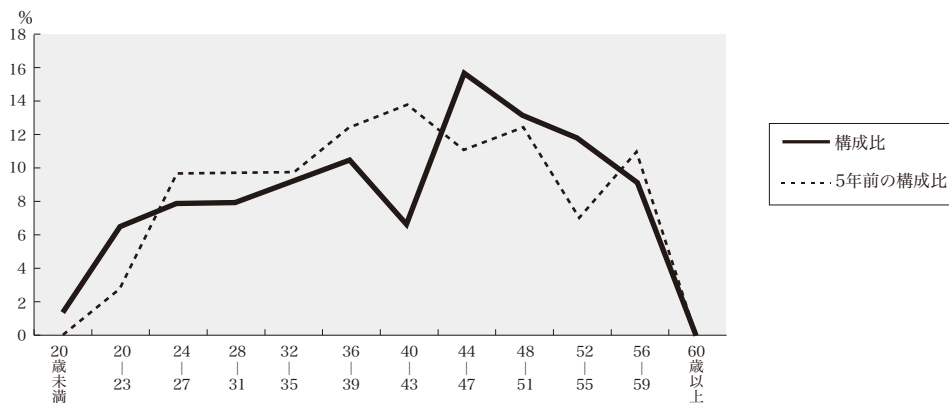
(1) 部門別職員数の状況と主な増減理由

(各年4月1日現在)

部 門	区 分	職 員 数		対前年 増減数	主 な 増 減 理 由	
		平成28年	平成27年			
普通 会計 部門	一般行政部門	議会	1	1	0	業務の増
		総務	17	16	1	
		税務	6	6	0	
		農林水産	3	3	0	欠員不補充
		土木	5	5	0	
		民生	15	16	▲1	
		衛生	5	4	1	
	計	52	51	1	業務の増	
	教育部門	14	13	1	欠員補充	
	小 計	66	64	2	〈参考〉人口1万人当たり職員数 96.03 人 (類似団体の人口1万人当たり職員数 124.36 人)	
公営 企業 等 会計 部門	水道	4	4	0	業務の効率化	
	下水道	3	4	▲1		
	その他	3	3	0		
	小 計	10	11	▲1		
合 計		76 [ 81 ]	75 [ 81 ]	1 [ - ]	〈参考〉人口1万人当たり職員数 110.58 人	

(注) 1 職員数は一般職に属する職員数である。 2 [ ]内は、条例定数の合計である。

(2) 年齢別職員構成の状況(28年4月1日現在)



区分	20歳 未満	20歳 ～ 23歳	24歳 ～ 27歳	28歳 ～ 31歳	32歳 ～ 35歳	36歳 ～ 39歳	40歳 ～ 43歳	44歳 ～ 47歳	48歳 ～ 51歳	52歳 ～ 55歳	56歳 ～ 59歳	60歳 以上	計
職員数	1人	5人	6人	6人	7人	8人	5人	12人	10人	9人	7人	0人	76人

(3) 職員数の推移

(単位：人・%)

部 門	年 度	23年	24年	25年	26年	27年	28年	過去5年間 の増減数 (率)
一 般 行 政		48	48	52	51	51	52	4 ( 8.3%)
教 育		13	15	14	14	13	14	1 ( 7.7%)
消 防								
普 通 会 計 計		61	63	66	65	64	66	5 ( 8.2%)
公 営 企 業 等 会 計 計		11	11	11	11	11	10	△1 (△9.1%)
総 合 計		72	74	77	76	75	76	4 ( 5.6%)

(注) 1 各年における定員管理調査において報告した部門別職員数。



**7. 公営企業職員の状況**

(1) 水道事業

① 職員給与費の状況

ア 決算

区 分	総費用 A	純損益又は実質 収支	職員給与費 B	総費用に占める 職員給与費比率 B/A	(参考) 26年度の総費用に占 める職員給与費比率
	千円	千円	千円	%	%
27年度	142,670	22,972	22,351	15.7	14.7

区 分	職員数 A	給 与 費				一人当たり 給与費 B/A
		給 料	職員手当	期末・勤勉手当	計 B	
	人	千円	千円	千円	千円	千円
27年度	4	16,635	1,282	4,434	22,351	5,588

(参考)市町村平均 一人当たり給与費
千円 6,190

(注) 1 職員手当には退職給与金を含まない。 2 職員数は、28年3月31日現在の人数である。

イ 特記事項

なし

② 職員の平均年齢、基本給及び平均月収額の状況(28年4月1日現在)

区 分	平 均 年 齢	基 本 給	平均月収額
吉富町水道事業	45.1歳	335,075円	475,350円
団 体 平 均	44.7歳	346,797円	514,785円

(注) 平均月収額には、期末・勤勉手当等を含む。

③ 職員の手当の状況

ア 期末手当・勤勉手当

吉富町水道事業		吉富町 (一般行政職)	
1人当たり平均支給額(27年度)		1人当たり平均支給額(27年度)	
1,109 千円		1,287 千円	
(27年度支給割合)		(27年度支給割合)	
期末手当	勤勉手当	期末手当	勤勉手当
2.60 月分	1.60 月分	2.60 月分	1.60 月分
(1.45) 月分	(0.75) 月分	(1.45) 月分	(0.75) 月分
(加算措置の状況)		(加算措置の状況)	
職制上の段階、職務の級等による加算措置 ・役職加算 5%~15%		職制上の段階、職務の級等による加算措置 ・役職加算 5%~15%	

(注) ( )内は、再任用職員に係る支給割合である。

イ 退職手当(28年4月1日現在)

吉富町水道事業			吉富町 (一般行政職)		
(支給率)	自己都合	勸奨・定年	(支給率)	自己都合	勸奨・定年
勤続20年	20.445月分	25.55625月分	勤続20年	20.445月分	25.55625月分
勤続25年	29.145月分	34.5825月分	勤続25年	29.145月分	34.5825月分
勤続35年	41.325月分	49.59月分	勤続35年	41.325月分	49.59月分
最高限度額	49.59月分	49.59月分	最高限度額	49.59月分	49.59月分
その他の加算措置	定年前早期退職特例措置 (2%~20%加算)		その他の加算措置	定年前早期退職特例措置 (2%~20%加算)	
(退職時特別昇給	なし		(退職時特別昇給	なし	
1人当たり平均支給額	-	-	1人当たり平均支給額	-	-

ウ 地域手当(28年4月1日現在)

支給実績(27年度決算)			0千円
支給職員1人当たり平均支給年額(27年度決算)			0円
支給対象地域	支給率	支給対象職員数	一般行政職の制度(支給率)
吉富町	0%	0人	0%

エ 特殊勤務手当(28年4月1日現在) 制度なし

オ 時間外勤務手当

支給実績(27年度決算)	266千円
職員1人当たり平均支給年額(27年度決算)	88千円
支給実績(26年度決算)	310千円
職員1人当たり平均支給年額(26年度決算)	103千円

(注) 1 時間外勤務手当には、休日勤務手当を含む。  
 2 職員1人当たり平均支給額を算出する際の職員数は、「支給実績」と同じ年度の4月1日現在の総職員数(管理職員等、制度上時間外勤務手当の支給対象とはならない職員を除く。)である。

カ その他の手当(28年4月1日現在)

手当名	内容及び支給単価	一般行政職の制度との異同	一般行政職の制度と異なる内容	支給実績(27年度決算)	支給職員1人当たり平均支給年額(27年度決算)
扶養手当	扶養親族のある職員に支給 (支給額) 配偶者 13,000円 配偶者以外 6,500円 配偶者のない者で扶養親族1人まで 11,000円 子(16歳年度初め~22歳年度末)加算 5,000円	同じ	/	千円	円
	78			78,000	
住居手当	借家・借間に居住する職員に支給 (支給額) 借家・借間居住職員(月額12,000円を超える家賃を支払っている職員) 最高27,000円	同じ	/	千円	円
	324			324,000	
通勤手当	通勤距離が片道2km以上である職員に支給 (支給額) 交通機関等利用者 6箇月定期券等の価格により一括支給 ただし、1箇月55,000円が支給限度 自動車等の交通用具使用者 通勤距離に応じた月額(2,000円~31,600円)を毎月支給	同じ	/	千円	円
	50			50,400	
管理職手当	管理又は監督の地位にある職員に支給 (支給額) 6級課長 51,900円 5級課長 49,600円 参事 32,200円 課長補佐 27,700円	同じ	/	千円	円
	613			613,452	

8. 福利厚生 の状況

地方公共団体は地方公務員法第42条に基づき、職員の保健、元気回復その他厚生に関する事項について計画を樹立し、実施することが義務付けられている。

吉富町では、吉富町親和会が町から助成を受けて各種厚生事業を実施している。

名称	会員数(28年3月31日現在)	町助成額(27年度決算)
吉富町親和会	87人	975,000円

## 吉富町防災行政無線の受信機を設置しましょう。

吉富町では、各世帯に防災行政無線の受信機を無償で貸与し、町のお知らせや災害情報を放送しています。

災害時等の緊急連絡にも使用されますので、未設置の世帯は、設置をお願いします。

※町から放送した内容について、以下の方法でご自宅の電話から再確認できます。放送内容を聞き逃したとき等にご利用ください。

\*ダイヤル混雑時は電話が繋がらない場合があります。その場合は時間を置いて再度掛け直してください。

\*各自治会から流された放送は確認できません。

\*確認できる放送内容は、放送した時刻から24時間以内になります。

**確認方法**

0979-23-6616に電話して下さい。

↓

最新の放送が流れます。

↓

放送が流れた後に、電話ガイダンスが流れます  
電話ガイダンスにそってダイヤルプッシュして下さい。

↓

◎もう一度同じ放送を聞きたい場合	「0#」
◎最新の放送を聞きたい場合	「1#」
◎確認した放送の一つ前に流れた放送を聞きたい場合	「2#」
◎確認した放送の一つ後に流れた放送を聞きたい場合	「3#」

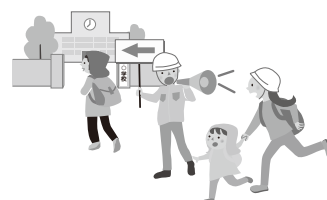
## 吉富小学校で緊急地震速報対応訓練を行います

6月6日(火)に吉富小学校で緊急地震速報対応訓練を行います。

これは、5月28日(日)に吉富漁港で開催された福岡県総合防災訓練の関連訓練として、福岡県との共催で実施するものです。

この訓練は、吉富小学校の教員及び児童の皆さんが、緊急地震速報を聞いた後、直ちに地震から身を守る行動をとることができるようにする訓練です。避難完了後は、地震時の避難に関する注意点等の話を聞いて訓練終了となります。

吉富小学校の児童の皆さんにとって、防災意識を高める良い機会になるのではと期待しています。



## ミサイル攻撃避難訓練を行います

6月12日(月)に、吉富中学校をメイン会場として、町内全域対象のミサイル攻撃避難訓練を行います。

これは、5月28日(日)に吉富漁港で開催された福岡県総合防災訓練の関連訓練として福岡県と吉富町の共催で実施するものです。

メイン会場の吉富中学校では、教員及び生徒の皆さんに加え、自主防災組織の皆様にも住民代表として参加していただきます。

この訓練は、ミサイル発射情報を聞いた後、直ちにミサイル攻撃から身を守る行動ができるようにする訓練です。住民の皆さんも、この機会にミサイル発射情報(訓練)を聞いたら、直ちに、近くのできるだけ頑丈な建物に避難するなど、身を守る行動をとってください。

なお、今回の訓練で配信する情報は右のとおりです。

本来、ミサイル発射情報はJ-Alert(全国瞬時警報システム)と連動して、防災行政無線(屋外・屋内とも)及び緊急速報メールで携帯電話に向けて情報が発信されますが、今回は他の市町やJR等の交通機関に配慮し、防災行政無線(屋外スピーカー)のみを使用しての訓練といたします。

住民の皆さんや吉富中学校の生徒の皆さんにとって、有事の際にどうすれば良いかを考えるきっかけになればと期待しています。

- 日時** 6月12日(月)

13時30分ごろ…ミサイル発射情報

13時36分ごろ…ミサイル情報(続報)

13時41分ごろ…訓練終了情報

※いずれも、防災行政無線の屋外スピーカーから放送します。

※具体的な避難方法については、別途全戸回覧でお知らせしますので、ご確認ください。

## ✓ 6月は町県民税 第1期分の納期です

6月は、町県民税第1期分の納期です。

町税は納期限内に納めましょう。納期限を過ぎると、延滞金も生じてきますので、ご注意ください。

### 《口座振替を利用しませんか?》

町税は口座振替で納めることができます。納めに行く手間が省け、納め忘れの心配もなく、大変便利です。ぜひご利用ください。

## ✓ 平成29年度 税務職員(高等学校卒業程度)募集

### 【受験資格】

- 1 平成29年4月1日において高等学校又は中等教育学校を卒業した日の翌日から起算して3年を経過していない者及び平成30年3月までに高等学校又は中等教育学校を卒業する見込みの者
- 2 人事院が1に掲げる者に準ずると認める者

【試験の程度】 高等学校卒業程度

### 【受付期間】

〈インターネット申込みの場合〉

平成29年6月19日(月)午前9時～6月28日(水) [受信有効]

○インターネット申込専用アドレス [http://www.jinji-shiken.go.jp/juken.html]

○原則、インターネット申込みをしてください。ただし、インターネット申込みができない環境にある場合には、希望する第1次試験地を管轄する国税局(国税事務所)にお問い合わせください。

【試験日】 〈第1次試験〉平成29年9月3日(日)

〈第2次試験〉平成29年10月11日(水)～10月20日(金)のうち指定する日

### 【問合せ先】

申込み方法など詳細については、次の税務署又は国税局までお尋ねください。

行橋税務署 総務課 ☎0930 (55) 2051

福岡国税局 人事第二課 試験研修係 ☎092 (411) 0031 (内線2431又は2432)

国税庁ホームページ (http://www.nta.go.jp) にも募集内容を掲載しています。

## 6月23日～29日は「男女共同参画週間」です

平成29年度キャッチフレーズ 「男で<sup>まる</sup>○、女で<sup>まる</sup>○、共同作業で<sup>にじゅうまる</sup>○。」

6月23日から29日までの1週間は、「男女共同参画週間」です。

男女が、互いにその人権を尊重しつつ喜びも責任も分かち合い、性別にかかわらず、その個性と能力を十分に発揮することができる男女共同参画社会をめざし、みなさんの理解を深めていただくための週間です。

男女共同参画社会の実現には、みなさん一人ひとりの取組みが必要です。

男女の固定的な役割分担にとらわれず、男性も女性もあらゆる分野で活躍できる社会を目指しましょう。

みなさんもこの機会に家庭や職場、地域などで男女共同参画について考えてみませんか。



Information

## 人権擁護委員制度をご存じですか

6月1日は「人権擁護委員の日」です。

人権擁護委員は、国民の皆さんが人として幸せな毎日を送っていくための権利「人権」が侵害されないように常に注意を払い、もし、人権が侵害されたときは、被害救済のため速やかに適切な処置を取り、また、人権の大切さについての理解を深めてもらうための活動にも努めています。

人権擁護委員は、あなたの街の身近な相談パートナーとして、家庭内のもめごとや隣近所とのトラブル、いじめや差別などの相談に応じています。

### 吉富町の人権擁護委員

氏名	住所・電話番号
和才直俊	〒871-0821 吉富町大字幸子 ☎22-6820
榊吉彦	〒871-0801 吉富町大字小祝 ☎23-1741
高尾賢二	〒871-0831 吉富町大字直江 ☎22-7610
奥家康子	〒871-0802 吉富町大字小犬丸 ☎23-1966

Information

## 毎月第二土曜日は「吉富クリーン作戦」の日です!

### 6月10日(土)が実施日です

みんなで自宅周辺のごみを拾い、私たちの吉富町を、ごみのない、清潔でキレイな町にするために皆様のご協力をお願いします。

自分の都合の良い時間で結構です。ふと気づいた「ごみ」を拾ってみませんか。



## 国民年金の届出・手続きを必ず行ってください

国民年金は、日本国内に住所がある20歳以上60歳未満の方すべてが加入する制度です。届出を忘れると、将来受け取る老齢基礎年金の年金額が少なくなったり、受けられなくなる場合があります。次のようなときには、届出が必要です。

### 20歳になったとき

厚生年金や共済組合に加入していない方が、20歳になったとき。

### 会社を退職したとき

会社などに勤めていて、厚生年金や共済組合に加入している方は、国民年金の第2号被保険者になっています。

第2号被保険者の方が60歳になる前に、会社などを退職したとき。

### 被扶養配偶者の配偶者が退職したとき

配偶者の方が退職して、厚生年金や共済組合の加入者でなくなると、それまで国民年金の第3号被保険者だった方は、被扶養配偶者でなくなりますので、国民年金第1号被保険者になるための手続きが必要です。

※ 第3号被保険者の方が離婚したときにも、第1号被保険者になるための手続きが必要です。

### 保険料を納めることが困難なときは免除制度などをご利用ください

### 年金の請求・相談は「街角の年金相談センター中津」で

吉富町の方も年金についての請求・相談は「街角の年金相談センター中津」で、出来ます。ご利用の際は、必ず電話で予約してください。

- 場 所 中津市役所 別棟2階
- 時 間 午前8時30分～午後5時15分(土、日、祝日、年末年始を除く)
- 業務内容 厚生年金保険・国民年金の年金請求手続き相談、各種届の受付等
- 予約専用電話番号 ☎64-7990



## Information

## 豊前法律相談センター無料法律相談のお知らせ

- 相談時間 火・木・金曜日  
午後2時～4時30分（祝日は除く）
- 場 所 豊前法律相談センター  
（豊前商工会議所2階 豊前市民会館前）
- 相談内容 土地、離婚、相続などあらゆる法律问题
- 相談料 吉富町に住所を有する方は、一年度に1回30分のみ無料となります（交通事故、多重債務相談は年間通じて無料です）。
- 手 続 き ①住民課で相談紹介状（チケット）の交付を受ける。  
②法律相談センターに予約をする。  
☎82-5272  
③相談紹介状（チケット）を持参して、法律相談センターで相談を受ける。
- 相談期間 3月31日まで行っています。

## Information

## 第67回「社会を明るくする運動」推進大会

「社会を明るくする運動」は、すべての国民が、犯罪や非行の防止と罪を犯した人たちの更生について理解を深め、それぞれの立場において力を合わせ、犯罪や非行のない明るい社会を築こうとする全国的な運動です。

「犯罪や非行を防止し、立ち直りを支える地域の力」をめざして、地域に理解と協力の輪を広げましょう。

豊前・築上地区では、右記の日程で第67回「社会を明るくする運動」推進大会を築上町で開催いたしますので多くの方々のご参加をお願いいたします。

- 日時 7月6日（木）午前9時30分から
- 会場 築上町 コマーレ  
（築上郡築上町大字椎田962-8）  
☎0930-56-1777
- 内容 講演 「輝く いのち」悲しみに寄り添って  
講師 青少年問題カウンセラー・夜の子ども相談室  
代表 外松 太恵子 氏
- 主唱 法務省
- 共催 豊築保護区保護司会

Environment  
beautification

## ごみ袋（指定袋）について

吉富町では「ごみ」を出す場合、決められた4種類の「指定ごみ袋」があります。  
可燃ごみ、カン、ペットボトル、ビンは指定袋を使って出させていただきますようお願いします。  
また、その他のごみや資源を出す場合は、無色透明の袋を使用するなどしてください。  
ごみ袋のことや、ごみ袋販売店については、「資源とごみの分別ガイドブック」でご確認ください。

## 紙パックリサイクルにご協力を！

牛乳や野菜ジュースなどの紙パック容器は良質な資源です。丈夫で長い繊維は、トイレトーパーやティッシュペーパーなどの家庭紙の原料として使用するのに適しています。可燃ごみで捨てたり、雑紙などと混ぜないで、紙パックは紙パックのみで分別して出しましょう。

毎月、第一水曜日が回収日となっています。



1リットルの紙パック6枚で  
トイレトーパー1個が作れます！



このマークが付いていることを  
確認しましょう。

Information

## 犬の登録と狂犬病予防注射について



生後91日以上犬を飼っている人は、犬の登録（犬の生涯で1回のみ）と、狂犬病予防注射（毎年1回）を行うことが法律で義務づけられています。

室内で飼われている小型犬やおとなしい犬であっても登録および狂犬病予防注射はしなければなりません。

狂犬病は、感染すると犬も人も死に至る恐ろしい病気です。予防注射は、毎年1回必ず受けさせましょう。動物病院でも受けることができます。また、注射が済んでいない場合は、近くの動物病院で必ず受けさせてください。

予防注射を行った場合、注射済票を交付しますので、病院で発行された注射済証明証をお持ちのうえ、住民課で注射済票の交付手続きを行ってください。

prohibited matter

## ごみの野外焼却は禁止されています

家庭から出たごみなど、種類にかかわらず野外で焼却（野焼き）すると、ダイオキシン類などの有害物質を発生させ大気汚染につながるほか、煙や臭いは近隣住民に迷惑をかけるなど、近隣トラブルになりかねません。

農業、林業を営むためにやむを得ない焼却や、どんど焼き、キャンプファイヤーなど一部の例外を除き、野焼きなどの屋外での焼却行為は法律によって禁止されています。

ごみを処分する場合は、一般家庭ごみは種類ごとに分別し指定袋に入れてごみステーションへ、事業所のごみは許可業者に委託して処理してください。



## 「吉富・上毛消費生活相談窓口」について

商品・サービスに関する苦情や業者とのもめごと、多重債務など消費生活に関する相談について、資格を持った相談員が無料で相談を受け付けます。お気軽にご相談ください。

なお、相談案件が重なった場合は、お待ち頂かなければなりませんので事前に電話でのご予約をお願いします。

■対象 町内在住者、在勤者または在学者

■受付日時 毎週火・金曜日  
午前9時～午後4時

※祝日、閉庁日はお休みしております。

■場所 吉富町ふるさとセンター（吉富駅舎内）

■電話番号 ☎33-7051

※相談員が電話に出られないときは、吉富町役場産業建設課に転送されますのでご注意ください。

■問合せ 産業建設課

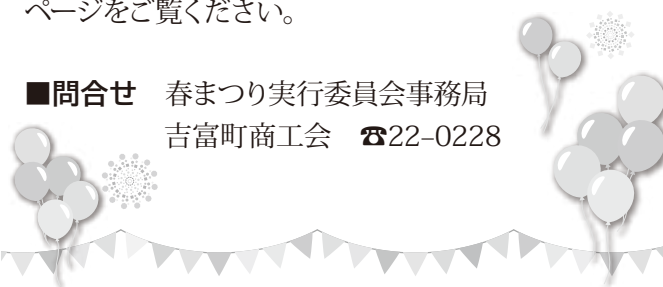
## よしとみ・ワッショイ・春まつりを開催します!

6月4日（日）に「よしとみ・ワッショイ・春まつり」を吉富フォーユー会館一帯で開催します。

今年は、4月5日にメジャーデビューという大きな夢を果たした吉富町出身の山本圭介氏のライブやプロレス、恒例となりましたウナギのつかみ取りなどイベント盛りだくさんとなっています。また、町内の事業所等が自慢の逸品をもって出店いたします。

詳細については、広報5月号または「よしとみ・ワッショイ・春まつり」ホームページ、吉富町ホームページをご覧ください。

■問合せ 春まつり実行委員会事務局  
吉富町商工会 ☎22-0228



## 「京築農業塾」受講生募集

農業に対する知識や技術を習得してみませんか？

JA福岡京築では、毎年農業の知識や農作物の栽培方法の講座を開催しています。農業への理解を深め、将来の就農に役立てていただくために、就農に意欲のある方や農業に興味のある方を支援する「京築農業塾」を開講します。

- 受講資格** ①行橋市、豊前市、みやこ町、苅田町、築上町、上毛町、吉富町に在住もしくは、同管内で農業研修や就農を希望する方。  
②農業に興味を持ち、農業基礎知識の習得に意欲のある方。  
③年齢が概ね65歳までの方。
- 講座内容** 野菜及び花き、果樹等の基礎的な栽培について講義と実習を通じて学ぶ。
- 期間** 7月～3月まで 約9ヵ月間(講義や現場実習を含め約10回程度)
- 定員** 40名程度
- 講座費用** 10,000円(資料、資材代含む)
- 応募締切** 6月30日(金)
- 講師** ・福岡県行橋農林事務所京築普及指導センター各担当者  
・JA福岡京築営農指導員 ・外部講師及び農家講師
- 問合せ** JA福岡京築 営農部 営農企画課 担当 門田・大澤・中野 ☎0930-24-2961



## 吉富町農業委員追加募集のお知らせ

農業委員会等に関する法律が改正され、平成28年4月1日から、農業委員の選出方法が、選挙制から公募による町議会の同意を要件とする町長の任命制に変更となりました。

今回農業委員が1名欠員となりましたので、追加募集を行います。

### 【農業委員の募集】

- 募集人員** 1人
- 応募資格** 本町の農業に関する識見を有し、農業委員会の職務を適切に行うことが出来る方であって、次のいずれかに該当する者  
・吉富町内に住所を有する者  
・農業委員会の所掌に関し(町内外を問わず)利害関係を有しない者
- 任期** 3年(平成29年7月20日～平成32年7月19日)
- 応募方法** 推薦：農業団体又は農業者個人(3人以上)で推薦する方法  
応募：自らが委員に応募する方法  
※必要事項を記入の上、直接持参又は郵送により吉富町役場産業建設課内 農業委員会事務局へ提出してください(応募用紙は事務局に置いていますが、ホームページからもダウンロードできます)。
- 申込期間** 6月1日(木)～30日(金)
- その他** 応募の状況は募集期間の中間及び募集終了後にホームページで公表されます。
- 問合せ** 農業委員会事務局 ☎24-4073

## 6月1日～7日は水道週間です。

毎年6月1日～7日は水道週間です。

水道週間は、水道に対する理解を深め、健全な発展を図るために国が定めています。

6月は旧暦で「水無月」と呼ばれます。読んで字のごとく「水が無い月」と思われがちですが、水無月の「無」は本来、「の」という意味があり、「水の月」であるという説があります。

皆さんも「水の月」そして水道週間を迎えるにあたり、水道の重要さを考え、限りある資源である水を大切に使いましょう。







今月は公共下水道が使用できるようになると生じる3種類の個人負担の内容についてのお話です。

平成28年度の下水道工事の際、民地内に「公共ます」が設置され、新たに公共下水道が使用できるようになる家屋の皆さんへは役場上下水道課から「公共下水道が使用できる方へのお知らせ」の通知をお送りしております。

## 3種類の個人負担の…

### 1つ目は

#### 【下水道受益者負担金】

公共下水道を建設するには、多くの費用がかかります。その財源のほとんどは、国費や地方債や町費が充てられますが、地方債はあくまでも借金であるため、町は永年にわたり返還をしなければなりません。

また町費には町民の方からいただいた税金があてられるのですが、すべての町民の方が公共下水道を使えるようになるわけではありません。

そこで税の公平性を保つため下水道の利便性や利用価値を受けることができる下水道整備区域内の方々に、建設費用の一部を負担していただき、下水道を早期に計画的に整備しようとするものです。

※下水道受益者負担金は「公共ます」の設置費用ではありませんので、ご注意ください。

※平成29年度から新たに下水道受益者負担金の対象となる受益者は、平成27年度の下水道工事によって公共下水道が使用できるようになった家屋所有者の方です。

#### 【下水道受益者負担金】のポイント情報

- 一戸当り143,000円です。
- アパート・事務所などは別の基準で算定されます。
- 賦課は1回限りです。
- 5年分割で各年度を3期に分けて、計15期で納付できます。
- 一括納付の場合は、報奨金が交付されます。  
例) 初年度の第1期に全額(143,000円)を一括して納める場合  
143,000円×20%=28,600円(報奨金)  
143,000円-28,600円=114,400円(差引納付額)

### 2つ目は

#### 【排水設備設置工事代金】

民地内に設置された「公共ます」に各家庭の排水を接続する工事及び水洗便所への改造工事は個人の費用でおこなっていただくこととなります。これが排水設備の設置です。

この工事代金は「公共ます」と家屋との距離関係や水まわり箇所数や水洗便器の種類などによって大きく違ってきます。

町では、水洗化の促進を目的に助成制度を設けています。

その助成金額は、公共下水道が使用できるようになった時点から実際の接続までの期間によって異なっています。(詳しくは「広報よしとみ」5月号をご覧ください。)

#### 【排水設備設置工事代金】のポイント情報

- 工事代金は各戸ごとに違います。
- 町の指定工事店でないと工事はできません。
- 水洗便所等改造資金の融資あっせん制度があります。
- 水洗化工事の助成制度があります(詳細は「広報よしとみ」5月号に掲載しています。)

### 3つ目は

#### 【下水道使用料】

公共下水道の経営は、上水道と同じように独立採算が原則となっていますので、町の一般会計からの繰り入れが認められている部分以外は、下水道使用者に使用料として負担していただくこととなります。そして、この使用料は公共下水道の維持管理の費用又は、建設時に借りた地方債の償還に充てられるのです。

基本的には下水道使用料は、公共下水道を使用することで、し尿の汲み取りなどがいらなくなるため、この代金に替わるものであると考えてください。

#### 【下水道使用料】のポイント情報

- 使った水の量と捨てた水の量は同じとみなします。
- 下水道使用料金は基本料金(8㎡までは1,080円)と超過料金(1㎡につき150円)との合計額に消費税が加算されます。

※以上の3種類につきまして、ご負担していただくこととなります。

# わたしたちの町の経済

## 財政事情の公表

地方自治法第243条の3第1項及び吉富町財政事情書の作成及び公表に関する条例に基づき、平成28年度下半期の財政事情を別紙のとおり公表します。  
平成29年5月31日  
吉富町長 今富 壽一郎

### 《公表内容》

- 1.平成28年度一般会計予算の執行状況
- 2.平成28年度特別会計予算の執行状況
- 3.財産の状況
- 4.地方債及び一時借入金の状況

## 1. 平成28年度一般会計予算の執行状況(3月末現在)

### 歳入

(単位:千円)

款別	現計予算額	収入済額	用語説明
町税	658,019	696,540	皆さんが町に支払った税金【町民税(個人・法人)、固定資産税、軽自動車税、たばこ税など】
地方譲与税	17,000	14,473	皆さんが国に支払った税金の一部が町の道路延長や面積に応じて町に分配される【地方揮発油譲与税、自動車重量譲与税など】
利子割交付金	500	672	貯金利子に課税される県民税の一部が個人県民税額の割合に応じて町に分配される
配当割交付金	1,000	2,196	上場株式などの配当等に課税される県民税の一部が個人県民税額の割合に応じて町に分配される
株式等譲渡所得割交付金	300	1,459	株式等譲渡所得等に課税される県民税の一部が個人県民税額の割合に応じて町に分配される
地方消費税交付金	110,000	113,966	地方消費税として課税される県民税の一部が一定の基準によって町に分配される
自動車取得税交付金	3,001	5,580	自動車取得の際に県に支払った自動車取得税が市町村の道路延長や面積に応じて町に分配される
地方特例交付金	3,401	3,401	国の方針による減税で減収となった町税の一部を補てんするために国から町へ分配される
地方交付税	1,110,308	1,131,639	『普通交付税』・所得税、法人税などの国税、法定5税を財源に、全国どの市町村に住んでも一定水準の行政サービスが受けられるよう国から町へ分配される 【特別交付税】…その年の災害など特殊な事情で国から町へ分配される
交通安全対策特別交付金	700	851	交通違反の反則金を財源に、道路照明灯、カーブミラーなどの道路交通安全施設を作るために国から町へ分配される
分担金及び負担金	75,167	69,959	皆さんがサービスを利用するときに支払ったお金【保育所保育料、健診負担金など】
使用料及び手数料	38,657	38,572	証明書発行時の手数料や町施設を利用したときの利用料など【住民票等の発行手数料、町営住宅家賃、公共施設使用料など】
国庫支出金	526,323	315,500	町が行う特定の公共サービスに必要なお金の一部あるいは全部について、国から町に交付されるお金
県支出金	211,789	185,978	町が行う特定の公共サービスに必要なお金の一部あるいは全部について、県から町に交付されるお金
財産収入	7,633	7,717	町の定期預金(基金)の利子や町有地の貸付け、売払いで得た収入
寄附金	100	99	町への寄附金
繰入金	359,747	359,391	町の定期預金(基金)を取り崩したお金
繰越金	172,722	172,722	前年度決算で余ったお金
諸収入	40,794	20,734	他の収入科目に含まれない収入【延滞金、預金利子、貸付金元利収入、雑入】
町債	516,623	101,523	町の借入金で、町が事業などをする際にその財源として国や金融機関などから借りるお金
合計	3,853,784	3,242,972	
収入率		84.15%	

# 歳 出

(単位:千円)

款 別	現計予算額	支出済額	用 語 説 明
議 会 費	60,640	59,640	議員報酬等議会の活動に要する経費
総 務 費	847,841	438,484	庁舎の維持管理や町有地などの財産管理、戸籍、選挙、統計、徴税等に関する経費
民 生 費	1,123,088	1,038,966	社会福祉や高齢者、障害者、保育園、児童福祉等に関する経費
衛 生 費	247,534	234,638	保健衛生や環境衛生、し尿処理場、清掃施設などの運営や、水道施設への補助などに関する経費
労 働 費	5	4	失業対策事業に関する経費
農 林 水 産 業 費	152,095	59,627	農業や漁業の振興を図るための支援や、生産基盤などの整備に関する経費
商 工 費	9,920	9,043	商業や工業の振興に関する経費
土 木 費	611,605	404,468	道路や河川、公園などの社会資本整備のための経費
消 防 費	119,994	109,313	消防や火災予防などの災害対策のための経費
教 育 費	423,530	267,451	教育委員会、小中学校教育、社会教育、スポーツ振興などに関する経費
災 害 復 旧 費	0	0	自然災害により公共土木施設が被災した場合に、速やかな復旧を図るための経費
公 債 費	254,840	254,181	国や金融機関から借りたお金の元金、利子の返済金
諸 支 出 金	195	193	他の支出科目に含まれない支出
予 備 費	2,497	0	突発的な予算外の支出や予算超過の支出が生じた場合に充てるための予備的な経費
合 計	3,853,784	2,876,008	
執 行 率		74.63%	

※前年度からの繰越を含みます。 ※収入済、支出済額については、3月末日現在の執行済額です。決算状況は11月に公表予定です。

## 2. 平成28年度特別会計予算の執行状況 (3月末現在)

(単位:千円)

### (1) 国民健康保険特別会計

歳 入		歳 出	
予算現額	1,044,421	予算現額	1,044,421
収入済額	948,182	支出済額	911,100
収入率	90.79%	執行率	87.23%

### (2) 奨学金特別会計

歳 入		歳 出	
予算現額	21,098	予算現額	21,098
収入済額	21,093	支出済額	18,238
収入率	99.98%	執行率	86.44%

### (3) 公共下水道事業特別会計

歳 入		歳 出	
予算現額	436,152	予算現額	436,152
収入済額	188,574	支出済額	230,917
収入率	43.24%	執行率	52.94%

### (4) 後期高齢者医療特別会計

歳 入		歳 出	
予算現額	96,789	予算現額	96,789
収入済額	94,967	支出済額	91,714
収入率	98.12%	執行率	94.76%

### (5) 水道事業会計

区 分	収 入		区 分	支 出	
	予算現額	執行済額		予算現額	執行済額
収益的収入	140,015	149,584	収益的支出	132,872	118,711
資本的収入	172,081	168,822	資本的支出	224,374	204,386

※前年度からの繰越を含む

## 3. 財産の状況(3月末現在)

土 地	建 物	基金・出資金
343,560㎡	28,845㎡	2,766,941千円

## 4. 地方債及び一時借入金の状況(3月末現在)

### (1) 一般会計債

(単位:千円)

事業別	借入先別
漁港事業債 11,721	財務省 1,410,059
町営住宅債 208,748	
教育・福祉施設債 54,840	ゆうちょ銀行 かんぽ生命保険 229,278
体育施設債 57,508	
水道施設債 96,928	
防災事業債 153,194	2,413,299
吉富駅前周辺整備事業 123,068	
道路施設債 63,866	
災害復旧事業債 18,072	
減税補てん債 43,228	地方公共団体 金融機構 658,276
臨時税収補てん債 3,171	
臨時財政対策債 1,573,455	
その他債 5,500	銀行等 115,686

### (2) 水道事業債

水道事業債 268,948	財務省 222,847
	地方公共団体金融機構 46,101

### (3) 公共下水道事業債

公共下水道事業債 2,092,639	財務省 1,143,013
	ゆうちょ銀行・かんぽ生命保険 745,346
	地方公共団体金融機構 204,280

# 新地方公会計制度に基づく財務4表

## 1. 新地方公会計制度について

吉富町では、「地方公共団体における行政改革の更なる推進のための指針の策定について」（平成18年8月）により、平成20年度から、従来作成してきた財務諸表（バランスシート）の改訂版である「総務省方式改訂モデル」に基づき、普通会計に係る財務4表を作成しているところです。

なお、今回公表する財務4表は、平成27年度決算に係るものです。

詳細については、ホームページで公表していますので、ご確認ください。

## 2. 財務4表の説明

### 『その1』貸借対照表（バランスシート）

吉富町がどれほどの資産や債務を有するかについての情報を示すものです。

「資産の部」、「負債の部」および「純資産の部」から構成され、地方公共団体が住民サービスを提供するために保有する財産（「資産の部」）と、その資産をどのような財源（「負債の部」、「純資産の部」）で調達したのかを対照的に示しています。

### 『その2』行政コスト計算書

吉富町の一会計期間における経常的な活動に伴うコストと、使用料・手数料などその行政サービスの直接の対価として得られた収入を示しています。

### 『その3』純資産変動計算書

吉富町の純資産、すなわち資産から負債を差し引いた残余が、一会計期間にどのように増減したかを示しています。

### 『その4』資金収支計算書（キャッシュフロー計算書）

資金の出入りの情報を性質の異なる3つの区分（経常的収支、公共資産整備収支、投資・財務的収支）に分けて示しています。

【普通会計】平成27年度吉富町財務書類4表（概要版）  
＜総務省方式改訂モデルで作成＞

【貸借対照表】（平成28年3月31日現在）

（単位：千円）

資産の部		負債の部	
	金額		金額
1. 公共資産	9,094,114	1. 固定負債	2,649,932
(1)有形固定資産	9,074,114	(1)地方債	2,311,775
(2)売却可能資産	20,000	(2)退職手当引当金	338,157
		(3)その他	0
2. 投資等	1,491,481	2. 流動負債	259,721
(1)投資及び出資金	251,791	(1)翌年度償還予定地方債	228,459
(2)貸付金	108,586	(2)その他	31,262
(3)基金等	1,085,088		
(4)その他	46,016		
3. 流動資産	1,779,553	負債合計	2,909,653
(1)財政調整基金等	1,464,372	純資産の部	
(2)歳計現金	305,330	純資産合計	9,455,495
(3)未収金	9,851		
資産合計	12,365,148	負債及び純資産合計	12,365,148

【資金収支計算書】

（平成27年4月1日～平成28年3月31日）

（単位：千円）

	金額
1. 経常的収支	607,293
2. 公共資産整備収支	△ 151,836
3. 投資・財務的収支	△ 350,716
当期収支	104,741
期首資金残高	200,589
期末資金残高	305,330
(基礎的財政収支)	
(1)収入総額	3,540,160
(2)地方債発行額	△ 282,120
(3)支出総額	△ 3,435,419
(4)地方債元利償還額	226,941
(5)財政調整基金等増減	△ 16,247
基礎的財政収支	33,315

【行政コスト計算書】

（平成27年4月1日～平成28年3月31日）

（単位：千円）

	金額
経常費用	
1. 人にかかるコスト	
(1)人件費	499,235
(2)退職手当引当金繰入	△ 66,535
(3)賞与引当金繰入額	31,262
2. 物にかかるコスト	
(1)物件費	422,691
(2)維持補修費	13,006
(3)減価償却費	343,217
3. 移転支出的なコスト	
(1)社会保障給付	572,357
(2)補助金等	454,078
(3)他会計等への支出額	477,086
(4)その他	0
4. その他のコスト	
(1)公債費（支払利息）	29,184
(2)その他	△ 3,738
経常収益	
1. 使用料・手数料	56,713
2. 分担金・負担金・寄附金	81,746
純経常行政コスト	2,633,384
（経常費用－経常収益）	

【純資産変動計算書】

（平成27年4月1日～平成28年3月31日）

（単位：千円）

	金額
前年度末純資産残高	9,372,127
1. 純経常行政経費	△ 2,633,384
2. 一般財源	2,092,890
(1)地方税	769,587
(2)地方交付税	1,187,634
(3)その他	135,669
3. 補助金等受入	627,501
4. 資産評価替による変動額	0
5. その他	△ 3,639
当該年度末純資産残高	9,455,495

※矢印は財務4表の収支尻（貸借差額）の相互関係を  
示しています。（絶対値が等しくなります。）

## 平成29年度第2回県営住宅入居者募集

### ■募集住宅

県内に所在する県営住宅(募集対象団地、募集戸数等詳細については募集案内書をご覧ください。)

### ■募集案内書配布期間及び申込受付期間

6月1日(木)～9日(金)(申込み手数料は不要)

### ■募集案内書配布場所

県住宅供給公社県営住宅管理部管理課、公社管理事務所(福岡・北九州・筑後・筑豊)、公社管理事務所出張所(行橋・大牟田・直方・田川)、県営住宅課、各地区県民情報コーナー(北九州・筑後・筑豊・京築)、県内の各市(区)役所及び町村役場、ほか

### ■問合せ先

県住宅供給公社県営住宅管理部管理課 ☎092-781-8029、FAX092-722-1181



## 児童手当の現況届提出のお願い

平成29年6月分以降の児童手当を受給するためには、これまで受給されていた方も含めた全ての受給者に、所得状況等を確認するための現況届の提出をしていただく必要があります。この届の提出がないと、6月以降の手当の受給ができなくなりますので、ご注意ください。

つきましては、全ての受給者の方に「児童手当・特例給付現況届」と、現況届の記入方法や届出の際に必要なもの等が書かれた「児童手当の現況届のお知らせ」を郵送いたしましたので、受付期間内に健康福祉課にご提出ください。

※仕事等の都合により来庁ができない場合は、申請を郵送でも受け付けます。

※届出を円滑に行うため、窓口で届出される方は、事前に「児童手当・特例給付現況届」の記入をしてご来庁ください。

■受付期間 6月1日(木)～30日(金)

■問合せ 健康福祉課

## 企画財政課だより

問 企画財政課 ☎24-4071

### 「よしみ談議」 参加者大募集!

吉富町ホームページにて月ごとに「お題」を投げかけ、町民の皆さまから意見やアイデアを募集しています。今年1月からは選択肢から選んで投稿できるようになりました!

皆さまからの投稿をお待ちしています。ぜひ、投稿してみませんか?

### 6月のお題

## 「アロマセラピー あなたの好きな香りは?」

梅雨の時期になり、ジメジメとした蒸し暑い日が続いています。そんな梅雨に最適なのが、リラックス作用や抗菌作用のあるアロマセラピーだそうです。

あなたはどの香りがお好みですか?

【選択肢】

①ラベンダー ②ローズ ③シナモン ④ペパーミント ⑤柑橘系 ⑥その他



## ～認知症の人に寄り添うまち吉富町～ 若年性認知症について考える

65歳未満で発症する「若年性認知症」は、働き盛りで発症するため、仕事の継続が困難であったり、家事や育児に不都合が生じるなど、身体的にもまた経済的にも多様な問題に直面します。若年性認知症の当事者の方と認知症について考えてみませんか。

\*講演 「若年性認知症と言われた日から」  
～認知症とともに生きる～

\*講師 丹野 智文氏  
仙台市在住 若年性認知症当事者  
おれんじドア「ご本人のためのもの忘れ総合相談窓口」代表

\*日時 6月17日(土)  
午後1時30分～午後3時30分(開場 午後1時)  
**(広報5月号でお知らせした時間から変更になっていますのでご注意ください。)**

\*場所 吉富フォーユー会館 大ホール

シンポジウム「みんなで考えてみよう。寄り添うって何だろう。」

・丹野智文氏(認知症当事者)・若生栄子氏(活動パートナー、認知症の人と家族の会 宮城県支部副代表)  
・西村哲夫氏(熊本県 わだち製作所) ・中村益子氏(福岡県若年性認知症支援コーディネーター)  
コーディネーター阿部かおり氏(認知症の人と家族の会 福岡県支部副代表)  
申込み不要 参加費無料

## 6月の物忘れ相談会のお知らせ

認知症はだれもがかかる可能性がある病気です。早期に治療を開始すれば病気の進行を遅らせ症状を軽くすることができますと言われています。

専門の臨床心理士が認知症に関する相談をお受けしますので、お気軽にご相談ください。

\*日時 6月20日(火) 午後1時30分～2時30分

\*場所 吉富あいあいセンター

\*臨床心理士 喜之道クリニック 臨床心理士

\*相談料 無料

予約制です。希望される方は

前日(19日)までに吉富町地域包括支援センターに  
申込みをしてください。

## あいあい喫茶を開催しています

触れあい・支えあい・助けあい・和みあいと

たくさんの 愛 があふれた喫茶(居場所)です。

認知症や認知症の介護のことなど困っていることはありませんか。同じような悩みを持っている方たちが集まり、情報交換や様々な体験を話す場です。心の疲れを癒しませんか。

家族の方だけでなく、だれでもくつろげる場所です。

あいあい喫茶に来てみませんか。

\*日 時 6月7日(水)、21日(水)

午前10時から1時間程度

\*場 所 老人福祉センター 一階サロン室

\*対象者 認知症の当事者や家族の方など

\*内 容 香りでリラックスしましょう

笑いの体操を一緒にしましょう

## 総務課だより

問 総務課 ☎24-1122

## 町内製造事業所の皆様へ 工業統計調査にご協力ください!

平成29年工業統計調査を6月1日現在で行います。

工業統計調査は、我が国の工業の実態を明らかにすることを目的とした統計法に基づく報告義務がある重要な統計です。調査結果は中小企業施策や地域振興などの基礎資料として利活用されます。

調査の実施にあたっては、本年6月から7月上旬にかけて調査員がお伺いします。

なお、調査票にご記入いただいた内容については、統計法に基づき秘密が厳守されますので、正確なご記入をお願いします。

経済産業省・福岡県・吉富町

●問合せ 総務課 ☎24-1122

## いよいよ 吉富小学校・吉富中学校で 「コミュニティ・スクール」がスタート！

吉富小学校・吉富中学校に  
「学校運営協議会」が設置されました。

5月1日、吉富小学校・吉富中学校に「学校運営協議会」が設置され、「コミュニティ・スクール」となりました。「コミュニティ・スクール」は、教育委員会が任命した保護者や地域のみなさんで構成する「学校運営協議会」が設置された学校のことです。

吉富小学校では、5月18日(木)学校の図書室で第1回学校運営協議会が開催され、学校運営の方針や今後の学校の取組について意見交換が行われました。吉富中学校では、6月8日(木)に第1回学校運営協議会を開催する予定です。

今後は学校運営協議会を中心に、「地域とともにある、特色ある学校づくり」が進められます。「コミュニティ・スクール」の活動の方針や地域のみなさまにお手伝いいただきたい「具体的な活動」等については、広報等を通じ参加を呼びかけてまいります。目標を共有し子どもたちを育てていきましょう。

### 吉富小学校学校運営協議会委員のみなさん

高尾 賢二 (自治会長会会長など)	赤尾 慎一 (学校関係者評価委員)
和才 直廣 (学校関係者評価委員)	向野 美和子 (学校関係者評価委員・まほうのかばん代表)
和才 信子 (学校関係者評価委員・キッズクラブ会長など)	高尾 康子 (学校関係者評価委員・文化協会会長)
梅津 光文 (PTA会長)	山下 やよい (PTA母親代表)
太田 東機 (寿会会長)	石井 厚 (体育協会会長)
守口 三矢子 (民生委員児童委員主任児童委員)	小林 正尚 (校長)
磯田 五孝 (元教育委員会教育長)	杉元 浩一郎 (前教育委員会指導主事)

### 吉富中学校学校運営協議会委員のみなさん

高尾 賢二 (吉富町自治会長会会長)	矢岡 匡 (学校関係者評価委員)
猫田 信廣 (豊前市三毛門地区区長会長)	榎 憲治 (校長)
大森 和教 (学校関係者評価委員)	磯田 五孝 (元教育委員会教育長)
上村 麻里 (PTA会長)	宮崎 繁樹 (前福岡県立築上西高等学校長)
秋吉 真知子 (PTA副会長)	小林 正尚 (吉富小校長)
平山 彰 (親父の会会長)	中島 三郎 (三毛門小学校長)
向野 倍吉 (学校関係者評価委員)	

※名簿はともに順不同、敬称略

## 吉富町外一市中学校組合教育委員が任命されました。

吉富町外一市中学校組合議会の同意を得て、5月1日付で中学校組合教育委員に上田大作さん(豊前市)が再任されました。



上田 大作 委員

# BOOK

## 図書室からのお知らせ

図書室は  
フォーユー会館  
2階にあります。



新着図書のお知らせ

- 一般書
  - 『ひよっこ 上巻』 岡田 恵和
  - 『ひとめぼれ』 畠中 恵
  - 『BUTTER』 柚木 麻子
  - 『まぬけなこよみ』 津村 記久子
  - 『キップルとおやつパン』 桑原 奈津子
  - 『福岡カフェ日和』
  - 『全部レンチン!やせるおかず作りおき 2』 他
- 児童書
  - 『なまけてなんかない!』 品川 裕香
  - 『ひらけ蘭学のとびら』 鳴海 風
  - 『きょうはパーティーのひ』 樋勝 朋巳 他

## 月間ランキング 4月分

### 一般書

- 1位 **1** ビブリア古書堂の事件手帖7 三上 延
- 2位 天上の葦 上・下 太田 愛
- 3位 ついに、来た? 群 ようこ
- 4位 蜜蜂と遠雷 恩田 陸
- 5位 50歳から始める介護されない体づくり 杉山 ゆみ
- 6位 ふたりのせかいりょこう 佐藤 美香
- 7位 ママ、死にたいなら、死んでもいいよ 岸田 ひろ美
- 8位 終わりなき夜に生れつく 恩田 陸
- 9位 北九州の逆襲 葉月 けめこ
- 10位 LDKスーパーマーケットの便利帖

### 児童書

- 1位 **1** 小学校の生活 はまの ゆか
- 2位 1こ2ほん3びき サイラス・ハイスミス
- 3位 あいすくりーむにありをのせたらあいうえお ふくだ としお
- 4位 5回おったら完成!へんしんおりがみ
- 5位 おいしいふくやさん のし さやか
- 6位 あがりめさがりめ つちだ のぶこ
- 7位 デコトラおとうさん 林 良和
- 8位 ひちくごはん 粕谷 亮美
- 9位 サンタバスポート のぶみ
- 10位 まねまねおおかみ みやにし たつや

今月の  
ピックアップ

### 『役に立たない読書』

著/林望  
出版/集英社インターナショナル



最近の人は読書に実用的な価値ばかりを求め、書物をゆっくり味わうという本来の楽しみ方を忘れてはいないだろうか。本書は、そのような傾向に異を唱えるリンボウ先生が、「読書に貴賤なし」と、好奇心のままに読書を自在に楽しむ方法を惜しみなく披露。

## Event News

6月

フォーユー会館催し物ご案内

6/17 「若年性認知症と言われた日から」  
～認知症とともに生きる～



- 開場/13時 開演/13時30分 ●入場料/無料
- 問合せ/健康福祉課  
地域包括支援センター ☎26-1192

## 絵本の読み聞かせ『おはなし会』

町内在住の未就学児を対象に絵本の読み聞かせを行います。

紙芝居や手遊び歌などをおりませながらの楽しい時間を親子で一緒にお過ごしください。

参加費は無料です。

■日 時 6月21日(水)  
午前10時30分から(30分程度)

■場 所 吉富町子育て支援センター



## 吉富町体育館 床面改修工事のお知らせ

吉富町体育館の床面改修工事を下記のとおり行います。

工事期間中、吉富町体育館の使用はできません。皆様にはご迷惑をおかけしますが、ご理解ご協力をお願いします。

記

### ■工事期間(使用中止期間)

7月20日(木)～8月31日(木)(予定)

### ■問合せ 吉富町教育委員会

☎22-1944





## 平成29年度 歯と口の健康週間 標語

「おいしい」と「元気」を支える 丈夫な歯

6月4日(日)～10日(土)は、歯と口の健康週間です。

歯と口の健康を保つことは、健康の増進につながります。  
健康週間を機会にもう一度、歯と口の健康について見直してみましょう。



## 6月 今月の健康案内

場所: 吉富あいあいセンター

5日(月)	健康相談	10:00~12:00	21日(水)	乳児健診	13:30~14:15
6日(火)	離乳食教室(初期)	10:30~12:00	22日(木)	赤ちゃん広場	10:00~12:00
8日(木)	赤ちゃん広場	10:00~12:00	24日(土)	総合健診	8:00~10:30
12日(月)	健康相談	10:00~12:00	25日(日)	総合健診	8:00~10:30
13日(火)	5歳児健診	13:30~14:00	26日(月)	総合健診	8:00~10:30
15日(木)	こころのリハビリ教室【ひだまり】	10:00~12:00	27日(火)	総合健診	8:00~10:30
16日(金)	栄養相談【予約制】	10:00~12:00	28日(水)	総合健診	8:00~10:30
17日(土)	婦人がん検診	9:00~10:30	29日(木)	総合健診	8:00~10:30
18日(日)	婦人がん検診	9:00~10:30	30日(金)	総合健診	8:00~10:30
19日(月)	婦人がん検診	9:00~10:30			

今月の健康標語

好き嫌い 健康のため なくそうよ 吉富小学校 山崎 陽愛



## 子育て支援センターだより

☎ 子育て支援センター ☎23-2178

爽やかな青空の下、園庭にこいのぼりを掲げ、「こどもの日」を前に、子どもの健やかな成長・幸せを願う季節の行事として、ペープサート「あそぼ・こいのぼりくん」等の催しで「端午の節句」を楽しく祝いました。「こいのぼり作り」では牛乳パックを利用して作った好みの色のこいのぼりに、親子で目やうろこのシールをいっぱい貼って出来上がりです。センターと一緒に楽しく遊びませんか!!

### 6月の活動予定

- 7日(水) リトミック
- 14日(水) 英会話ふれあい事業(英会話で遊ぼう)
- 21日(水) 絵本読み聞かせ(おはなし会)
- 28日(水) 英会話ふれあい事業(英会話で遊ぼう)
- 30日(金) 七夕飾り作り

活動時間は午前10時30分～11時30分です。  
開始時間の10分前までにお集まりください。

親子でこいのぼり作り



**利用時間** 毎週月曜日～金曜日(祝日はお休みです)  
午前9時～12時 午後1時～4時  
子育て相談は、電話、面接等で随時行っています。

**利用対象者** 0歳～小学校6年生までの児童とその保護者

**利用料** 無料

**問合せ** 子育て支援センター  
TEL・FAX23-2178

## 相談

### 福岡県立 小倉聴覚特別支援学校 教育相談

聴覚障害に関する各種相談をお受けします。

#### ■対象

聞こえやことばの発達で悩んでいる、困っている子ども(0歳から)の保護者及び教育機関等関係者

#### ■日時

火曜日・金曜日 9:00～17:00

※事前に電話、FAXまたはメールでの申込みが必要です。

#### ■申込み

福岡県立小倉聴覚特別支援学校

☎ 093-921-3600

FAX 093-931-9904

メールアドレス info@k-hss.fku.ed.jp



### 日曜街かど労働相談会

賃金未払い、解雇、職場のパワハラといった働く上での問題や悩み、疑問にお答えします。まずはご相談を!!

■内容 個人相談ブースでの面接相談  
(相談無料・予約不要・秘密厳守)

#### ■日時

6月11日(日) 10:00～18:00

(相談内容により弁護士相談も行います。ただし15:00～17:00)

#### ■相談会場

JR小倉駅 3階 イベントスペース  
(北九州市小倉北区浅野1丁目1-1)

#### ■問合せ

福岡県九州労働者支援事務所

☎093-967-3945

### 若年性認知症

#### サポートセンターのご案内

福岡県では、若年性認知症の人やその家族を対象に、医療・福祉・就労などに関して、電話又は面談(要予約)による無料相談を実施しています。お気軽にお電話ください。秘密厳守。

#### ■相談日時

火～土曜日の10:00～16:00

#### ■場所

クローバープラザ  
(春日市原町3丁目1番7号)

■電話番号 ☎092-574-0196

### 子どもの人権110番強化週間

6月26日(月)から7月2日(日)までの1週間、「子どもの人権110番強化週間」として、「いじめ」や体罰、不登校や子どもの虐待など、子どもに関する人権問題のご相談を受け付ける相談電話を設置します。

時間は、6月26日(月)から6月30日(金)までは、8:30～19:00まで、7月1日(土)及び7月2日(日)は、10:00～17:00までです。

電話番号は0120-007-110です。

(IP電話を利用される方は、092-739-4175へお電話ください。)

法務局職員と人権擁護委員が無料で相談に応じます。秘密は厳守されますので、ひとりでも悩まず、ぜひお気軽にお電話ください。

「子どもの人権110番」では、強化週間以外でも子どもの人権に関するご相談を、土日祝日を除く毎日8:30～17:15で受け付けています。

■問合せ 福岡法務局行橋支局

☎0930-22-0476

### 平成29年度看護職員 再就業移動相談の 実施について

保健師、助産師、看護師、准看護師の資格を有し、看護の現場を離れている看護職員を対象に、お近くのハローワークで福岡県ナースセンターの就労相談支援員が出向いて就職相談を行います。是非この機会をご利用ください。

開催日	会場
7月7日(金)	ハローワーク久留米 (久留米市諏訪野町2401)
7月12日(水)	ハローワーク飯塚 (飯塚市芳雄町12-1)
7月12月(水)	ハローワーク小倉 (北九州市小倉北区萩崎町1-11)
7月21日(金)	ハローワーク福岡南 (春日市春日公園3-2)

\*相談時間は、13:00～16:00です。

\*登録時には、看護師等の免許登録番号・登録年月日・看護経験職歴等をお伺いします。

#### ■問合せ

福岡県ナースセンター  
(公益社団法人福岡県看護協会  
事業部事業課)

〒812-0054

福岡市東区馬出4丁目10番1号

☎ 092-631-1221

FAX 092-631-1223

### 心の健康相談のご案内 ～ひとりで悩まず話してみませんか～

京築保健福祉環境事務所では、こころの悩みの相談をお受けしています。

【こころの健康相談】※お電話での事前予約が必要です。

こころの悩みや不安、アルコールや薬物問題に関する相談、認知症などの相談を精神科専門医がお受けしています。

○行橋会場(京築保健福祉環境事務所) 13:30～

6月14日(水)	7月12日(水)	8月9日(水)	9月13日(水)	10月11日(水)
11月8日(水)	12月13日(水)	H30.1月10日(水)	2月14日(水)	3月14日(水)

○豊前会場(豊前市総合福祉センター 相談室) 14:00～

6月5日(月)	7月3日(月)	8月7日(月)	9月4日(月)	10月2日(月)
11月6日(月)	12月4日(月)	H30.1月15日(月)	2月5日(月)	3月5日(月)

【思春期相談】※お電話での事前予約が必要です。

思春期におけるこころの問題に対して、精神科専門医による相談・助言・指導等を行っています。

○行橋会場(京築保健福祉環境事務所) 13:30～

6月21日(水)	7月19日(水)	8月16日(水)	9月20日(水)	10月18日(水)
11月15日(水)	12月20日(水)	H30.1月17日(水)	2月21日(水)	3月28日(水)

#### ■予約・問合せ

福岡県京築保健福祉環境事務所 健康増進課 精神保健係  
(住所)行橋市中央1-2-1 ☎0930-23-2966

※保健師による相談は、随時行っています。お気軽にお電話・ご来所ください。

## 講座・教室

職業訓練講座の開講  
(豊前地区職業訓練協会)【介護支援専門員(ケアマネージャー)  
受験対策講座】

## ■訓練期間

7月5日～9月20日(水:夜間)

■場所 豊前地域職業訓練センター  
(豊前市大字八屋1926番地)■対象者 受験希望者  
保険・医療・福祉分野での実  
務経験が必要■費用 受講料25,710円  
別途テキスト代必要

## ■定員 30名

## 【パソコン基礎講座】

## ■訓練期間

7月19日～31日(月・水・金)

■場所 豊前地域職業訓練センター  
(豊前市大字八屋1926番地)

## ■対象者 初心者

■費用 受講料8,220円  
別途テキスト代必要

## ■定員 20名

※その他、フォークリフト運転技能講習、  
ガス溶接技能講習、高所作業車運転  
技能講習、第二種電気工事士(実技)  
受験対策講座を開講します。

※各講座とも定員になり次第締め切ります。

## ■申込み・問合せ

豊前地区職業訓練協会 ☎82-1511

平成29年度  
豊前市外二町清掃施設組合  
リサイクル講座受講生募集

## ■講座名 ふくさ作り

■開催日時 7月14日(金)  
10:00～12:00

## ■募集人数 12名

■申込期間 6月5日(月)～  
6月30日(金)

## ■申込み 豊前市外二町清掃センター

## ■受付時間 8:30～16:30

## ■電話 ☎ 82-2192

## 「緑化講習会」受講者募集

福岡県緑化センターでは、「庭木の剪  
定と管理」講習の参加者を募集してい  
ます。

■開催日時 7月8日(土)  
13:30～16:00■会場 行橋市研修センター  
(行橋市大字今井3758)

## ■参加費 無料

## ■募集人員 25名(申込み先着順)

## ■締切日 前日まで

■申込み  
福岡県緑化センター管理事務所  
(久留米市田主丸町益生田1125)  
随時受付。電話またはFAXで直接お  
申し込みください。(月曜日休館)

☎ 0943-72-1193

FAX 0943-72-1558

平成29年度  
採血・注射サポート教室の  
実施について

保健師、助産師、看護師、准看護師の  
資格を有し、職場復帰を目指している方  
を対象に採血・注射の看護技術を再習  
得できるよう講習会を開催します。

## ■募集人員 12人

## ■開催日時 8月9日(水) 13:30～16:00

※他の日程もありますので詳しくは下  
記までお問合せください。

## ■対象者

福岡県在住でブランクの期間に関係  
なく、未就業で6ヶ月以内に就職を希  
望する看護職員

## ■会場 ナースプラザ福岡

## ■受講料 無料

## ■募集期間 6月9日(金)～7月10日(月)

■申込方法  
電話、または福岡県看護協会HP  
(<https://www.fukuoka-kango.or.jp>)  
※再就職を希望する方は、この機会  
にぜひご参加ください。

## ■問合せ

福岡県ナースセンター(公益社団法  
人福岡県看護協会 事業部事業課)

〒812-0054

福岡市東区馬出4丁目10番1号

☎ 092-631-1221

FAX 092-631-1223

## 募集

ナイトトリップin北九州空港  
参加者募集

北九州空港では、小学校とその保護  
者の方を対象に空港施設の体験&見学  
会「ナイトトリップin北九州空港」を開  
催いたします。スターフライヤーの整備士  
さんによる航空教室やCAさんのお仕事  
体験、そのほか夜の滑走路見学では通  
常立ち入る事のできないエリアから飛  
行機の離発着を見て楽しんでいただき  
ます。

■日時 7月30日(日)、8月12日(土)  
17:30～21:00

## ■場所

北九州空港旅客ターミナルビル及び  
周辺施設

## ■対象 小学生とその保護者

## ■募集人数 各40組80名

## ■参加料 無料

## ■申込方法

往復はがきに必要な事項(①参加者2名  
の氏名(フリガナ)、②小学生の学年、  
③小学生の性別、④参加希望日、⑤連  
絡先)を記入の上、下記の宛先までお  
申し込みください。

## (注意事項)

※参加希望日はどちらか1日を必ずご  
記入ください。

※⑤の連絡先は、携帯電話などの連  
絡のつきやすい番号をご記入くだ  
さい。

※1枚のハガキで複数日の申込みは  
できません。

※1組様1通のみの申込みとさせてい  
ただきます。

※制限区域に入る為、当選者は身分  
証明書の写しの提出が必要となり  
ます。

当選者通知到着後、7月14日(金)  
必着で身分証明書(免許書、健康保  
健証、住民票、在学証明書など)の  
写しを必ず郵送にてお送りくださ  
い。未提出の場合は、当選が無効と  
なる場合があります。

※頂いた個人情報、当イベント以外  
には使用いたしません。

## ■申込期限 6月30日(金)必着

## ■申込み・問合せ

〒800-0306

北九州市小倉南区空港北町6番  
北九州エアターミナル(株)

「ナイトトリップin北九州空港」係

☎ 093-475-4195

## 「平尾台広谷湿原 自然観察会」 参加者募集!

平尾台広谷湿原は、北九州国定公園内の草原に囲まれた窪地にある小湿原で、ノハナショウブ、キセルアザミなどの湿原特有の植物が自生している福岡県内でも貴重な湿地帯です。

京築保健福祉環境事務所では、この湿原保全の重要性を知っていただくため、今年も自然観察会を開催します。

■日時 7月2日(日) 9:00～16:00

■集合場所 荻田町役場駐車場  
(荻田町富久町1-19-1)

### ■行程

9:00～9:30 集合・受付  
9:30～10:15 バス乗車・移動  
10:15～15:30 徒歩(往復約7km)  
(山口分校跡→青龍窟入口→鬼の唐手岩→昼食→広谷湿原→茶々床園地→平尾台自然観察センター)  
15:30～16:00 バス乗車・移動、  
荻田町役場着

※荒天時は、平尾台自然観察センターの見学に変更

■定員 20人(先着順、定員になり次第受付を締め切ります)

■参加費用 無料

### ■申込方法

電話又はFAXでお申し込み下さい。  
FAXの場合は「住所」、「氏名」、「電話番号」を御記入の上、「広谷湿原観察会参加希望」と記載して申し込んで下さい。

■申込締切 6月16日(金)必着、ただし定員になり次第締め切り

### ■申込先

福岡県京築保健福祉環境事務所  
環境課 地域環境係  
☎ 0930-23-9050  
FAX 0930-23-4880

## 放送大学 平成29年10月入学生募集

放送大学は、BSデジタル放送やインターネットを利用して授業を行う、文部科学省・総務省所管の通信制の大学です。心理、教育・福祉、経済など幅広い分野の科目を1科目から学べます。学力試験はなく、15歳以上(全科履修生は18歳以上)であれば入学でき、卒業すると学士(教養)の学位が取得できます。短大、専門学校などからも編入学できます。

また、18歳以上であれば大学院の修士科日生、修士選科生として入学できます。

### ■募集期間

6月15日(木)～9月20日(水)  
※入学相談を随時受け付けています。

### ■資料請求・問合せ先

放送大学福岡学習センター  
☎ 092-585-3033  
FAX 092-585-3039

## 自衛官候補生(男子)募集

■試験日時 2次募集 7月8日(土)  
3次募集 8月5日(土)

### ■受付期間

2次募集 5月30日(火)～6月21日(水)  
3次募集 7月9日(日)～7月25日(火)

■受験資格 18歳以上27歳未満の男性

■試験会場 小倉駐屯地及び福岡駐屯地

### ■問合せ

福岡地方協力本部築城地域事務所  
(築城基地内) ☎ 0930-56-1150  
内線229

## その他

### 平成29年度 京築地区読書ボランティア 交流会開催要項

■主催 福岡県教育委員会

■期日 7月7日(金)  
9:30受付 9:50開会  
12:00終了予定

■会場 豊前市立図書館 会議室  
(豊前市大字八屋1776-2)  
(☎ 82-6500)

■対象者 読書ボランティア、その他関心のある方

### ■内容

- ・実演(読書ボランティア団体によるお話会の組み立て方等)
- ・交流会  
(各ボランティアの取組紹介等)

■参加費 無料

### ■申込み・問合せ

福岡県教育庁京築教育事務所  
社会教育室(担当:沖永)  
〒828-0051  
豊前市大字吉木534-3  
☎ 83-3601  
FAX 83-3606

■締切り 7月3日(月)

### 大分県立工科短期大学校 第1回オープンキャンパスの 御案内

■日時 7月22日(土)  
受付 13:00～13:30  
終了予定16:00

### ■場所

大分県立工科短期大学校  
(大分県中津市東浜407-27)

### ■内容

実際に授業で行う実習等を再現し、学生自らが案内・説明を行います。機械システム系、電気・電子システム系、建築システム系の3系7コース制の説明や個別相談コーナーも開設します。是非、この機会にキャンパス見学にお越しください。

※事前申込みは不要です。

なお、第2回を8月20日(日)に実施する予定です。

### ■問合せ

大分県立工科短期大学校  
学生支援班  
☎ 23-5500  
FAX 23-7001

## 労働保険年度更新のお知らせ

福岡労働局 労働保険徴収課

平成29年度の労働保険年度更新の手続期間は、6月1日(木)から7月10日(月)までです。事業主のみなさまには、この期間中に労働保険料等の申告と納付の手続きを行っていただくようお願いします。

労働保険料等の申告と納付の手続きは、最寄りの銀行・郵便局等の金融機関の窓口、労働基準監督署又は福岡労働局総務部労働保険徴収課で行うことができます。また、電子申請や郵送で申告を行うこともできます。

平成29年度から、雇用保険料率が引き下がります。

詳しくは下記の厚生労働省のHPでご覧いただけます。

「年度更新手続」に関する詳しい内容につきましては、県下各労働基準監督署又は福岡労働局総務部労働保険徴収課(☎092-434-9833、9834)までお問合せください。また、HPでもご覧いただけます。

厚生労働省のHP <http://www.mhlw.go.jp/>

## 入札結果

### 【総務課】

◎平成28年度～平成29年度  
吉富町役場庁舎増改築工事  
工事金額 245,160,000円  
西日本土木 株式会社  
(随意契約)

### 【上下水道課】

◎平成29年度  
吉富クリーンセンター水質分析  
業務委託  
委託金額 2,214,000円  
株式会社 ENJEC



# 6月休日当番医案内

●日にち	●病院名	●住所・電話
日曜日・祝日	豊築休日急患センター ◎内科・小児科 (9時～22時 受付は21時30分まで) ◎歯科(9時～17時30分) ◎口腔ガン専門医の診察 予定日は7日・14日です。	豊前市八屋 (豊築メディカルセンター内) ☎82-8820
4(日)	久持医院	中津市丸山町 ☎22-7358
//	かわしまクリニック	中津市宮夫 ☎24-9855
//	津民診療所	中津市耶馬溪町大野 ☎54-2035
//	いとみクリニック	吉富町大字今吉 ☎24-8688
//	こうげクリニック	上毛町大字東下 ☎72-2028
11(日)	里見医院	中津市中央町 ☎24-1251
//	大堀脳神経クリニック	中津市豊田町 ☎23-3865
//	山移診療所	中津市耶馬溪町山移 ☎55-2068
//	重岡胃腸科外科医院	豊前市大字三毛門 ☎82-1011
//	三浦眼科クリニック	豊前市青豊 ☎64-7600
18(日)	杉原内科消化器科クリニック	中津市中央町 ☎26-0025
//	和田胃腸科内科クリニック	中津市牛神 ☎23-6565
//	横井医院	中津市本耶馬溪町落合 ☎53-2305
//	椎田クリニック	築上町大字湊 ☎0930-56-0030
25(日)	小路内科医院	中津市上宮永 ☎22-2360
//	ANS皮膚科クリニック	中津市中殿 ☎22-1241
//	平田診療所	中津市耶馬溪町平田 ☎54-2114
//	くろつち整形外科クリニック	豊前市大字赤熊 ☎82-2551

## 慶弔

### 【お誕生おめでとう】

大石 達也さん  
らんちゃん (今吉上)  
岡田 浩典さん  
光叶ちゃん (今吉上)

榎 宗徳さん  
結真ちゃん (今吉下)  
副島 優里さん  
りんちゃん (広津上)  
坂下 勇輝さん  
詢馬ちゃん (喜連島下)

### 【ご冥福をお祈りします】

是石 春夫様 91歳 (直江)  
仲 元子様 82歳 (和井田)  
佐藤フミエ様 81歳 (広津上)

## 香典返し寄付お礼

### 【吉富町社会福祉協議会へ】

佐藤 正明様 (幸子古)  
是石ヒサ子様 (直江)  
川村 順一様 (直江)  
守口 博章様 (大分市)

### 【吉富町寿会連合会へ】

守口 博章様 (大分市)

## 一般寄付お礼

### 【吉富町社会福祉協議会へ】

ココ・コーラウエスト  
バンディング(株)様 (行橋市)

(5月10日受付分まで)

# 吉富文芸

## 短歌

城戸 幸子  
 風なきにはらはらと散る桜花  
 二人の肩にひとひらふたひら  
 佐田 正子  
 山菜莢桜もくれん白山吹赤白  
 満作咲き継ぐ借景  
 福山 武子  
 その昔叔母に贈りし籐の椅子  
 吾が健康の器具になりをり  
 虻川内英一  
 空き家にもつつじの花が咲き誇り  
 丹精された主俣ばる  
 高時 敬子  
 菜の花は水面に映り水鳥は  
 菜の花揺らし青空ゆらして  
 向野 朝香  
 桃の花卯月近づきつぼみの見ゆ  
 寒さうすれて花のちらほら  
 恒成ユキ子  
 タオル巻き蜂の怖さに戦きつ  
 蚊遣り片手に庭の草取り

前澤 千里  
 父母の法要済ませ安堵するはら  
 からと語る思ひ出のつきず  
 千原かほる  
 空き部屋の窓より見おろす夕桜  
 吾娘と眺めき日々浮かびくる  
 高原トシエ  
 過ぎし日に「先生皆さんさよう  
 なら」と言ひし孫の成長を思ふ  
 尾坐 新子  
 ぼたん桜咲けば思はる媼なり芍  
 薬咲けば舅姑思はる  
 岡 紀子  
 八重櫻咲けば思はる病む父に  
 一折手折りて見せし遠き日

## 俳句

田中 収  
 壺焼きのさざえの匂いに足停まる  
 川下りそれぞれ顔に緑映え  
 退院の顔綻んで風光る

## 川柳

守口 薫  
 吹き渡る風に彩あり牡丹咲き  
 心さま彩に染めつつ牡丹咲く  
 ぼうたんの彩極めれば崩れ散る  
 奥家 康子  
 遠足の声つぎつぎ橋渡る  
 のどけしや陽のゆらゆらと手水鉢  
 たかんなの届くや山の土ととも

田中 収  
 新入生人生が入るカバン背に  
 八十過ぎの同期人生どう語る  
 中高年余暇の活用リフレッシュ  
 八十過ぎて人生の輪廻めまぐる  
 しく  
 まだまだと目指す人生終わらなし  
 橋口 登  
 補聴器が家族の会話つないでる  
 昔手を引いた孫に今付いていく  
 GW野山グリーンで街クルビズ  
 五月晴れ鯉のぼり舞う大空へ  
 一張羅シートベルトでしわく  
 ちやに

## 連句

二十韻「花万朶」の巻

くさくき吉富連句会  
 捌 守口 薫  
 花万朶白き天守を押し上げる  
 遠くに聞こゆ鶯の声  
 籬の宴笑顔の孫を膝に乗せ  
 昔話のなつかしき本  
 米田 隆佳  
 庭の池清し名月映すらん  
 風に吹かれて落ちる椎の木  
 老人は豊作願ひ案山子たて  
 尾頭付きのお供えの鯛  
 眞理子 薫  
 結納を無事に済ませてお付き合ひ  
 親も公認二人旅して  
 隆佳 薫  
 国東の阿吽の像とにらめっこ  
 岬の先に小さき灯台  
 キャンプする若者集い賑やかに  
 歌うコーラス声を合わせて  
 眞理子 隆佳  
 熱爛に思い出したる幼き日  
 追いかけてこする宮の境内  
 降り出した雨に桜の枝垂れたる  
 魚跳ねたる長閑なる池  
 眞理子 隆佳

首尾 平成二九年四月二二日

# ふるさと吉富町

私たちが暮らす「吉富町」には、現在に至るまでの数々の歴史があります。

そして、そこには現在の快適な生活のベースがあります。

そんなふるさと吉富町について、いろいろな視点からご紹介していきます。

## 第14回 佐井川橋

### 大正生まれの現役橋

町の西側を流れ周防灘に注ぐ佐井川。豊前市下川底<sup>とどろ</sup>に源流をもつ約15kmの河川で、吉富小学校の校歌にも歌われています。町内には、その佐井川を越える橋として、「土屋橋」とJRの鉄橋、そして県道・町道にかかる2つの「佐井川橋」があります。

2つの佐井川橋のうち下流側のものは、鉄筋コンクリート製で長さ81m、大正9年に建設され今も現役で利用されています。もともと9基の橋脚を有していましたが、昭和19年の洪水により東側の1基が流されてしまいました。しかし、本格的な井桁状の8基の橋脚や円形模様の特徴的な欄干などは、建設当時の姿がありのままに残されています。

### お殿様が通った街道

この佐井川橋を挟んで東西に延びる道の歴史は古く、江戸時代初期、中津城主からのちの小倉城主となる細川忠興が、小倉城下と中津城下を最短経路で結ぶ「中津街道（下往還）」としてひらいたものです。

ただ、その頃はまだ佐井川には橋は架かっていなかったようで、「佐井川を歩いて渡った」という内容の記述が当時の旅人の日記（「筑紫紀行」）にも残されています。歴代の中津城主もこの街道を行き来していたと思われますが、大名行列が橋のない川をどのように越えていたのか、その光景に想像がふくらみます。



### 土木遺産に認定

その後大正期に入り、まだ鉄筋コンクリート製の橋が珍しかった時代の先駆けとして、堅ろうな橋が完成しました。現在まで約一世紀にわたり大規模な改修もなく現役橋として利用されているところに、当時の技術力の高さが伺えます。平成28年11月にはその歴史的価値が認められ、公益社団法人土木学会が推奨する「土木遺産」として認定されました。東吉富村の時代から交通の要所を担ってきた佐井川橋は、大正ロマンの面影を今に伝え、今日も人々の往来を見守っています。



橋の銘板と  
土木遺産認定プレート

土木遺産認定書



HAPPY BIRTHDAY

1歳のお誕生日おめでとう!



かまくら さな  
鎌倉 早菜ちゃん 女

まるたにりゅうせい  
丸谷 龍生ちゃん 男

はしもと ともひろ  
橋本 朋洋ちゃん 男



## 平成29年度吉富町体育協会表彰

吉富町体育協会では、顕彰事業として体育・スポーツの普及振興に貢献した「体育功労者」と大会において極めて優秀な競技成績を収めた「優秀競技者」を表彰しています。

平成29年度については、平成28年度に大活躍した吉富中学校女子卓球部を、4月26日(火)の同会総会において表彰いたしました。



【受賞者】 吉富中学校女子卓球部  
次の大会で優勝しました。

- 平成28年度福岡県総合卓球選手権大会(中学生団体の部)「女子団体」
- 平成28年度福岡県中学校新人体育大会第34回福岡県中学校新人卓球大会「女子団体」
- 第17回全九州卓球選手権大会(中学の部)福岡県予選「女子団体」

【前列左から】

藤野愛子さん 清永光莉さん  
矢野ひかりさん 松下風音さん

【後列左から】

向野沙優さん 井上美優さん  
大下さくらさん 橋本真衣さん

顧問:大塚敏広先生



※この広報誌は再生紙を使用しています。