

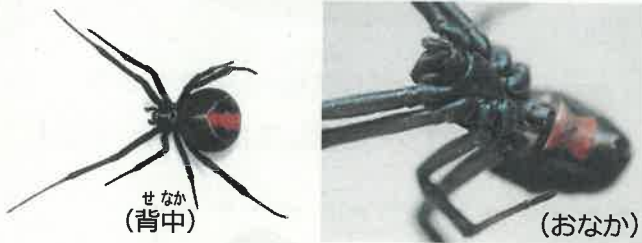
さわらないで！ 怪しいクモにご用心！

とく ていがいらいせいぶつ
 ~特定外来生物セアカゴケグモ・ハイイロゴケグモ~



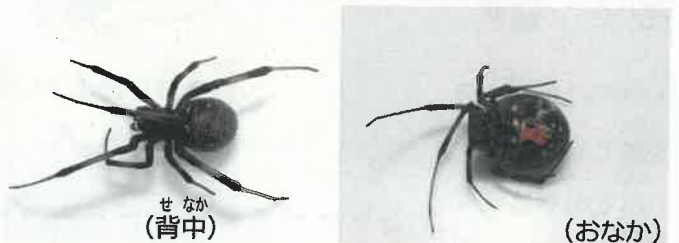
●セアカゴケグモやハイイロゴケグモってどんな生きもの？

セアカゴケグモ



- くろいろ **せなか** (背中) と **あか** (おなか) に赤い模様
- おお **やく** (大きさ) は約10mm (メス)

ハイイロゴケグモ



- ちやいろ **はいいろ** (茶色)、**くろいろ** (灰色)、**こたい** (黒色) など個体によって違う
- おなか** (おなか) に赤い模様
- おお **やく** (大きさ) は約10mm (メス)



すな どけい
おなかに砂時計のような赤い模様があるよ！

どく も
どちらのクモも毒を持っているので、素手でさわらないでね！



らん
どちらのクモも「卵のう」とよばれる卵がたくさん入った袋を作ります



セアカゴケグモ



ハイイロゴケグモ (とげがある)

⚠️ 注意する場所

もの **物かげになるせまいところ、あたたかいところに巣を作るため、特に注意が必要です**

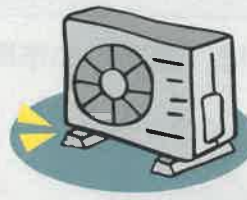
●家のまわり



プランター



そと 外ばき



しつがいき エアコンの室外機



まど 窓わくの下

●その他の場所 (公園など)



ゆうぐ 遊具のうら



ベンチのうら



そっこう 側溝



じどうはんばいき 自動販売機

もし、かまれてしまったら

※症状はさまざまですが、重症になることはあまりありません。ただし、小さな子ども、お年寄り、アレルギー体質の方は、注意が必要です



- かまれた部分をみずであらって水で洗います
- 氷で冷やします



- 針で刺したように痛む
- 赤くはれる



- 様子を見ながら病院へ行きましょう
- ※できればクモを殺して持って行ってね!

重症化した場合は、息苦しさ、汗が出る、はき気、血圧が上がるなどの症状があります



かまれないためには

- 肌を出さない
- 素手でさわらない
- 靴をはく前に、中にクモがはいっていないかを確認する



殺虫するには

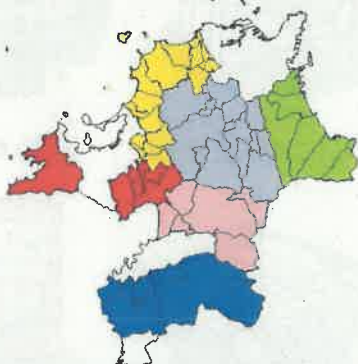
- 市販の殺虫スプレーをかけるか、ふみつぶします
- 卵のうは、はしでつまんでビニール袋にいれて、殺虫スプレーをかけてから、燃えるごみに出してください



★もっと詳しく知りたい方は、福岡県のホームページをご覧ください
<http://www.pref.fukuoka.lg.jp/contents/seakagokegumo.html>



発見した場合は、最寄りの市町村または県保健福祉環境事務所に連絡してください



【参考】県保健福祉環境事務所の所管地域

- 筑紫保健福祉環境事務所 092-513-5611
- 宗像・遠賀保健福祉環境事務所 0940-36-2475
- 嘉穂・鞍手保健福祉環境事務所 0948-21-4975
- 北筑後保健福祉環境事務所 0942-30-1052
- 南筑後保健福祉環境事務所 0943-22-6963
- 京築保健福祉環境事務所 0930-23-9050

発行：福岡県環境部自然環境課
 TEL: 092-643-3367 FAX: 092-643-3222
 E-mail: shizen@pref.fukuoka.lg.jp