

竹取物語(2年生)



組体操



足並み揃えて(3年生)



みんなでジャンプ(1年生)



色別対抗リレー



部活動リレー



第69回吉富中学校体育祭

5月19日(土)に吉富中学校で「第69回吉富中学校体育祭」が開催されました。生徒一人ひとりが日頃の練習の成果を発揮しあい、すばらしい体育祭となりました。(関連記事2ページ)

- 3～10 吉富町の給与と定員管理の状況を公表します
- 18～19 財政事情の公表
- 23 児童手当の現況届提出のお願い



人の動き
[平成30年5月1日現在]

●町の人口..... 6,853人
前月比(+46)

●男性..... 3,275人
前月比(+23)

●女性..... 3,578人
前月比(+23)

●世帯数..... 3,003世帯
前月比(+25)

表彰

平成30年度吉富町体育協会表彰

吉富町体育協会では、顕彰事業として体育・スポーツの普及振興に貢献した「体育功労者」と大会において極めて優秀な競技成績を収めた「優秀競技者」を表彰しています。

平成30年度は、次の皆さまを4月25日(水)の同会総会において表彰いたしました。



石井 厚さん
(体育功労者)

永年にわたり体育協会の会長・副会長を務め、会の発展と町民体育・スポーツの普及振興に貢献



林 幸希さん
(優秀競技者)

「ベストボディ・ジャパン2017日本大会 ミスターベストボディ部門フレッシュークラス」でグランプリ受賞



八木 彩寧さん
(優秀競技者)

「第102回九州柔道大会(女子個人中学生の部)」で優勝

報告

中学校組合だより

5月19日、「百花繚乱～仲間と共に～」というスローガンの下、第69回体育祭を行いました。

肌寒さを感じる天候でしたが、女子によるリズム感あふれるダンス、男子による迫力のある組み体操など、全力で取り組む演技が繰り広げられ、緑組団の総合優勝で幕を閉じました。今年も生徒達は、演技、係、応援のそれぞれの場面で自分の良さを発揮したり、役割をしっかりと果たしたりしながら、仲間と心をつなげた一体感のある体育祭を創り上げてくれました。心温まる声援をおくっていただいた来賓や保護者の皆様、そして、最後の片付けを主体的に手伝ってくれた多くの卒業生に感謝いたします。



吉富町の給与・定員管理等について

吉富町職員の給与 定員管理の状況を公表します

1. 総括

(1) 人件費の状況 (普通会計決算)

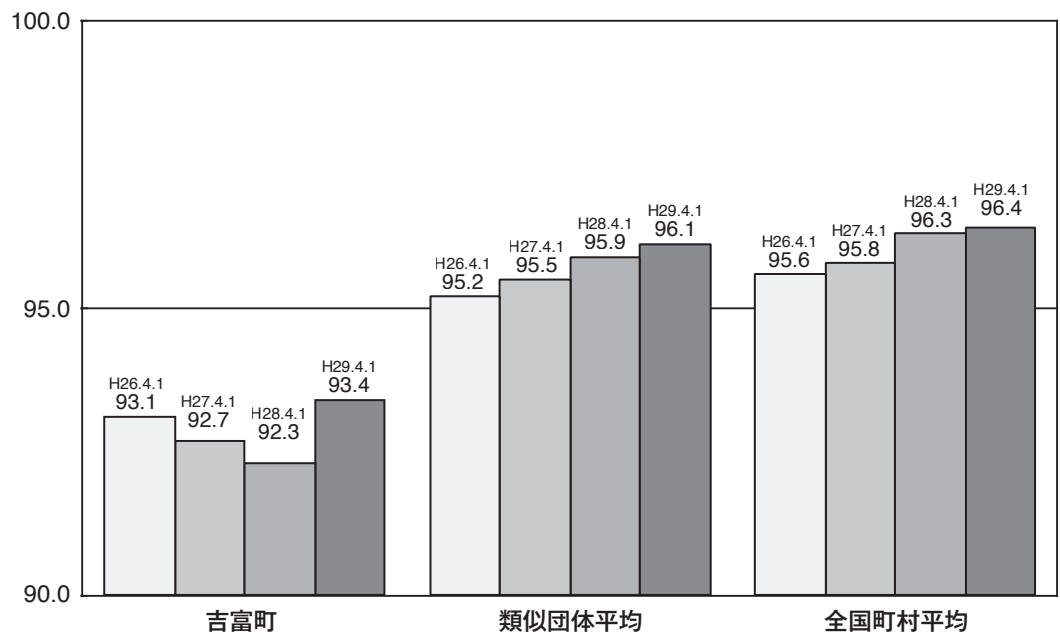
区分	住民基本台帳人口 (29年1月1日)	歳出額 A	実質収支	人件費 B	人件費率 B/A	(参考) 27年度の人件費率
	人	千円	千円	千円	%	%
28年度	6,846	3,246,093	225,086	602,518	18.6	17.3

(2) 職員給与費の状況 (普通会計決算)

区分	職員数 A	給与費				(参考) 一人当たり給与費 B/A	(参考) 町村類似団体平均 一人当たり給与費
		給料	職員手当	期末・勤勉手当	計 B		
	人	千円	千円	千円	千円	千円	千円
28年度	66	243,428	30,598	88,460	362,486	5,492	5,539

(注) 1 職員手当には退職手当を含まない。 2 職員数は、28年4月1日現在の人数である。

(3) ラスパイレス指数の状況



(注) 1 ラスパイレス指数とは、全地方公共団体の一般行政職の給料月額を同一の基準で比較するため、国の職員数(構成)を用いて、学歴や経験年数の差による影響を補正し、国の行政職俸給表(一)適用職員の俸給月額を100として計算した指数。
2 類似団体平均とは、人口規模、産業構造が類似している団体のラスパイレス指数を単純平均したものである。

(4) 給与制度の総合的見直しの実施状況について

【概要】 国の給与制度の総合的見直しにおいては、俸給表の水準の平均2%の引下げ及び地域手当の支給割合の見直し等に取り組むとされている。

① 給料表の見直し〔実施〕

実施内容(平均引下げ率、実施時期、経過措置の有無等具体的な内容)

(給料表の改定実施時期) 平成27年4月1日
(内容) 一般行政職の給料表について、国の見直し内容を踏まえ、平均2%引下げ。激変緩和のため、3年間(平成30年3月31日まで)の経過措置(現給保障)を実施。技能労務職の給料表については、一般行政職給料表との均衡を踏まえて見直しを実施。

地方公務員の給与は、国及び他の地方公共団体の給与を考慮して、条例で定められることとなっています。本町の職員等の給与は、議会における給与条例、予算審議等を通じて公にしていますが、住民の皆様になお一層のご理解をいただくため、職員の給与・定員管理の状況について次のとおり公表します。

②地域手当の見直し

実施内容(国基準における場合の支給割合及び当該団体の支給割合)

(支給割合) 国基準どおり実施。吉富町の支給割合0%。

(実施時期) 平成27年4月1日

(参考)

	平成26年度の 支給割合	平成27年度の支給割合		平成28年度の 支給割合	平成29年度の 支給割合
		4月1日時点	遡及改定後		
国基準による支給割合	0%	0%	0%	0%	0%
吉富町の支給割合	0%	0%	0%	0%	0%

③その他の見直し内容

管理職員特別勤務手当及び単身赴任手当について、国と同様に見直しを実施。(平成27年4月1日実施)

(5)特記事項

なし

2. 職員の平均給与月額、初任給等の状況

(1) 職員の平均年齢、平均給料月額及び平均給与月額の状況(29年4月1日現在)

①一般行政職

区 分	平均年齢	平均給料月額	平均給与月額	平均給与月額 (国比較ベース)
吉富町	40.7 歳	293,707円	337,999円	324,608円
福岡県	43.2 歳	330,600円	418,756円	368,978円
国	43.6 歳	330,531円	—	410,719円
類似団体	41.5 歳	304,873円	351,608円	329,655円

②技能労務職

区 分	公 務 員					民 間			参 考 A/B
	平均年齢	職員数 (人)	平均給料月額	平均給与月額 (A)	平均給与月額 (国比較ベース)	対応する民間 の類似職種	平均年齢	平均給与月額 (B)	
吉富町	44.3歳	4	277,800円	279,575円	277,800円	—	—	—	—
うち給食調理員	44.3歳	4	277,800円	279,575円	277,800円	調理士	42.4歳	237,200円	1.18
福岡県	55.3歳	584	330,000円	380,549円	356,671円	—	—	—	—
国	50.6歳	2,722	286,833円	—	328,360円	—	—	—	—
類似団体	49.5歳	5	277,478円	298,465円	288,438円	—	—	—	—

区 分	参 考		
	年収ベース(試算値)の比較		
	公務員(C)	民間(D)	C/D
吉富町	—	—	—
うち給食調理員	4,537,615円	3,127,400円	1.45

※民間データは、賃金構造基本統計調査において公表されているデータを使用している(平成26年～28年の3ヶ年平均)。

※技能労務職の職種と民間の職種等の比較にあたり、年齢、業務内容、雇用形態等の点において完全に一致しているものではない。

※年収ベースの「公務員(C)」及び「民間(D)」のデータは、それぞれ平均給与月額を12倍したものに、公務員においては前年度に支給された期末・勤勉手当、民間においては前年に支給された年間賞与の額を加えた試算値である。

(注) 1「平均給料月額」とは、平成29年4月1日現在における各職種ごとの職員の基本給の平均である。

2「平均給与月額」とは、給料月額と毎月支払われる扶養手当、地域手当、住居手当、時間外勤務手当などのすべての諸手当の額を合計したものであり、地方公務員給与実態調査において明らかにされているものである。

また、「平均給与月額(国比較ベース)」は、比較のため、国家公務員と同じベース(=時間外勤務手当等を除いたもの)で算出している。

(2) 職員の初任給の状況(29年4月1日現在)

区 分		吉富町	福岡県	国
一般行政職	大 学 卒	178,200円	184,800円	178,200円
	高 校 卒	150,500円	150,500円	146,100円
技能労務職	高 校 卒	148,200円	－ 円	－ 円
	中 学 卒	－ 円	－ 円	－ 円

(3) 職員の経験年数別・学歴別平均給料月額(29年4月1日現在)

区 分		経験年数10年	経験年数20年	経験年数25年	経験年数30年
一般行政職	大 学 卒	250,500円	319,700円	351,800円	383,450円
	高 校 卒	217,900円	292,900円	323,300円	353,000円
技能労務職	高 校 卒	206,200円	263,900円	284,500円	301,000円
	中 学 卒	－ 円	－ 円	－ 円	－ 円

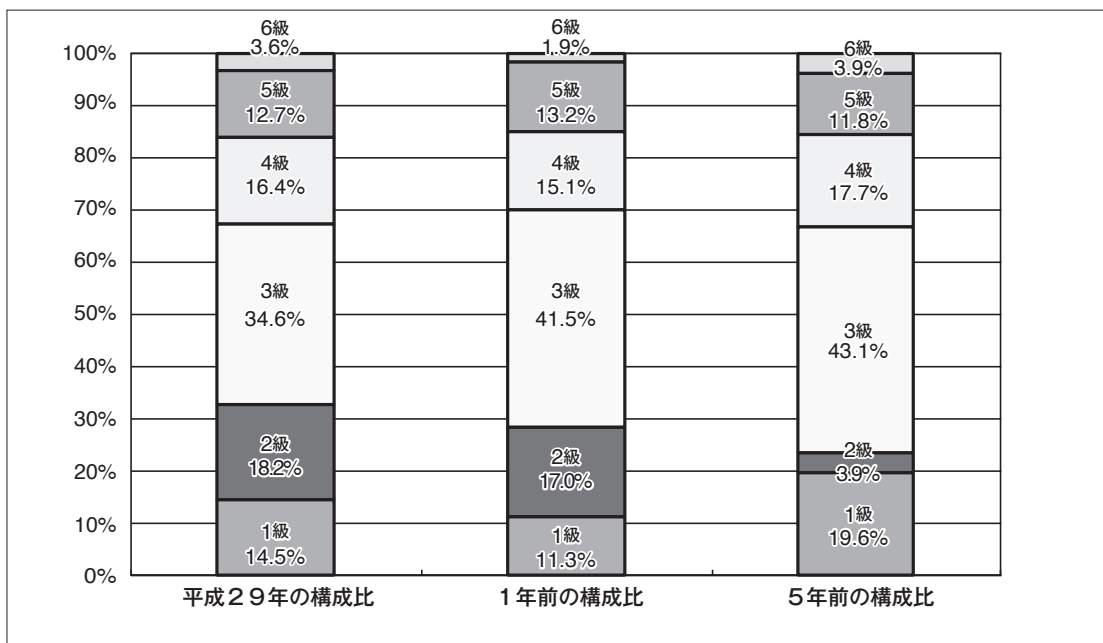
※当該階層別職員数が少数であるため、各区分ごとに新卒採用された場合の標準的な給料月額及び近似の階層の平均給料月額を記載している。

3. 一般行政職の級別職員数等の状況

(1) 一般行政職の級別職員数及び給料表の状況(29年4月1日現在)

区 分	標準的な職務内容	職員数	構成比	1号級の給料月額	最高号級の給料月額
6 級	相当困難な業務を処理する課長の職務	2 人	3.6 %	317,700 円	409,400 円
5 級	1 課長の職務 2 主幹の職務	7 人	12.7 %	287,100 円	392,200 円
4 級	係長の職務	9 人	16.4 %	261,100 円	380,200 円
3 級	1 主査の職務 2 主任主事の職務	19 人	34.6 %	227,900 円	349,200 円
2 級	主事の職務	10 人	18.2 %	191,700 円	303,400 円
1 級	主事補の職務	8 人	14.5 %	141,600 円	246,600 円

(注) 1 吉富町の給与条例に基づく給料表の級区分による職員数である。 2 標準的な職務内容とは、それぞれの級に該当する代表的な職務である。



(2)昇給への人事評価の活用状況(吉富町)

平成29年4月2日から平成30年4月1日までの運用		管理職員		一般職員	
イ 人事評価を活用している	活用している昇給区分	昇給可能な区分	昇給実績がある区分	昇給可能な区分	昇給実績がある区分
	上位、標準、下位の区分				
	上位、標準の区分				
	標準、下位の区分				
	標準の区分のみ(一律)				
ロ 人事評価を実施していない		○		○	
	活用予定時期	平成31年度		平成32年度	

4. 職員の手当の状況

(1)期末手当・勤勉手当

吉 富 町		福 岡 県		国	
1人当たり平均支給額(28年度) 1,294 千円		1人当たり平均支給額(28年度) 1,607 千円		-	
(28年度支給割合) 期末手当 2.60 月分 (1.45) 月分 勤勉手当 1.70 月分 (0.80) 月分		(28年度支給割合) 期末手当 2.60 月分 (1.45) 月分 勤勉手当 1.70 月分 (0.80) 月分		(28年度支給割合) 期末手当 2.60 月分 (1.45) 月分 勤勉手当 1.70 月分 (0.80) 月分	
(加算措置の状況) 職制上の段階、職務の級等による加算措置 ・役職加算 5%~15%		(加算措置の状況) 職制上の段階、職務の級等による加算措置 ・役職加算 5%~20% ・管理職加算 10%~25%		(加算措置の状況) 職制上の段階、職務の級等による加算措置 ・役職加算 5%~20% ・管理職加算 10%~25%	

(注) ()内は、再任用職員に係る支給割合である。

○勤勉手当への人事評価の活用状況(一般行政職)(吉富町)

平成29年度中における運用		管理職員		一般職員	
イ 人事評価を活用している	活用している成績率	支給可能な成績率	支給実績がある成績率	支給可能な成績率	支給実績がある成績率
	上位、標準、下位の成績率				
	上位、標準の成績率				
	標準、下位の成績率				
	標準の成績率のみ(一律)				
ロ 人事評価を実施していない		○		○	
	活用予定時期	平成30年度 6月期		平成31年度 6月期	

(2)退職手当(29年4月1日現在)

吉 富 町			国		
(支給率)	自己都合	勸奨・定年	(支給率)	自己都合	応募認定・定年
勤続20年	20.445月分	25.55625月分	勤続20年	20.445月分	25.55625月分
勤続25年	29.145月分	34.5825月分	勤続25年	29.145月分	34.5825月分
勤続35年	41.325月分	49.59月分	勤続35年	41.325月分	49.59月分
最高限度額	49.59月分	49.59月分	最高限度額	49.59月分	49.59月分
その他の加算措置	定年前早期退職特例措置 (2%~20%加算)		その他の加算措置	定年前早期退職特例措置 (2%~45%加算)	
(退職時特別昇給 なし)					
1人当たり平均支給額	16,694千円				

(注)退職手当の1人当たり平均支給額は、平成28年度に退職した職員に支給された平均額である。

(3)地域手当(29年4月1日現在)

支給実績(28年度決算)			0千円
支給職員1人当たり平均支給年額(28年度決算)			0 円
支給対象地域	支給率	支給対象職員数	国の制度(支給率)
吉富町	0%	0人	0%

(4)特殊勤務手当(29年4月1日現在)
制度なし

(5)時間外勤務手当

支給実績(28年度決算)	9,912 千円
職員1人当たり平均支給年額(28年度決算)	160 千円
支給実績(27年度決算)	8,841 千円
職員1人当たり平均支給年額(27年度決算)	143 千円

(注) 職員1人当たり平均支給額を算出する際の職員数は、「支給実績」と同じ年度の4月1日現在の総職員数(管理職員等、制度上時間外勤務手当の支給対象とはならない職員を除く。)である。

(6)その他の手当(29年4月1日現在)

手 当 名	内容及び支給単価	国の制度との異同	国の制度と異なる内容	支給実績(28年度決算)	支給職員1人当たり平均支給年額(28年度決算)
扶養手当	扶養親族のある職員に支給 (支給額) 配偶者 10,000円 子 8,000円 父母等 6,500円 配偶者のない者で扶養親族1人まで ・子 10,000円 ・父母等 9,000円 子(16歳年度初め~22歳年度末)加算 5,000円	同じ	/	千円	円
	7,088			202,507	
住居手当	借家・借間に居住する職員に支給 (支給額) 借家・借間居住職員(月額12,000円を超える家賃を支払っている職員) 最高27,000円	同じ	/	千円	円
	3,730			233,119	
通勤手当	通勤距離が片道2km以上である職員に支給 (支給額) 交通機関等利用者 6箇月定期券等の価格により一括支給 ただし、1箇月55,000円が支給限度 自動車等の交通用具使用者 通勤距離に応じた月額(2,000円~31,600円)を毎月支給	同じ	/	千円	円
	1,167			50,751	
管理職手当	管理又は監督の地位にある職員に支給 (支給額) 6級課長 51,900円 5級課長 49,600円 主 幹 32,200円	同じ	/	千円	円
	5,652			565,225	

5. 特別職の報酬等の状況(29年4月1日現在)

区 分		給 料 月 額 等	
給 料	町 長	621,000 円	(参考) 類似団体における最高/最低額
			副 町 長
報 酬	議 長	() 282,000 円	365,000 円 / 200,000 円
	副 議 長	() 235,000 円	316,000 円 / 168,000 円
	議 員	() 224,000 円	301,000 円 / 143,000 円
期 末 手 当	町 長	(28年度支給割合) 2.60 月分	
	副 議 長	(28年度支給割合) 2.60 月分	
退 職 手 当	町 長	(算定方式) 給料月額×5.1×在職年数	(1期の手当額) 12,668,400円
	副 町 長	給料月額×3.0×在職年数	6,324,000円
備 考			

(注)1 給料及び報酬の()内は、減額措置を行う前の金額である。

2 退職手当の「1期の手当額」は、4月1日現在の給料月額及び支給率に基づき、1期(4年=48月)勤めた場合における退職手当の見込額である。

6. 職員数の状況

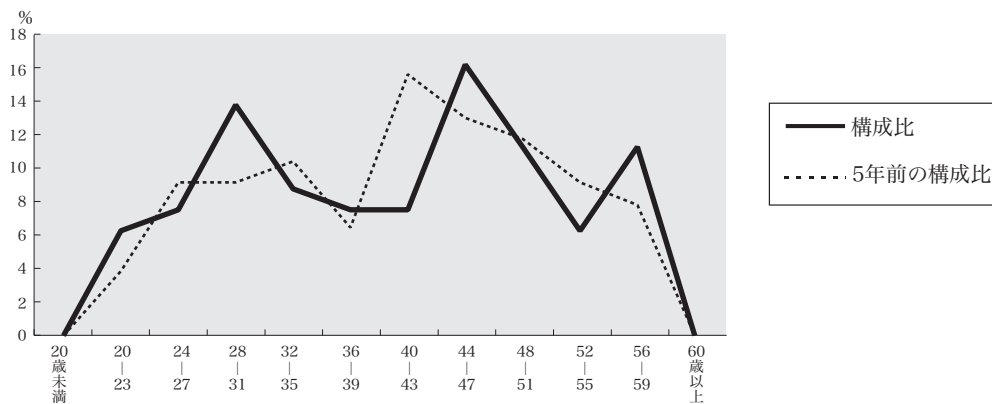
(1) 部門別職員数の状況と主な増減理由

(各年4月1日現在)

部 門	区 分	職 員 数		対前年 増減数	主 な 増 減 理 由		
		平成29年	平成28年				
普通 会計 部門	一般行政部門	議 会	1	1	0	欠員補充及び退職者を総務部門付とした	
		総 務	20	17	3		
		税 務	6	6	0		
		農林水産	3	3	0		
		土 木	5	5	0		
		民 生	14	15	▲1		退職者不補充
		衛 生	4	5	▲1		退職者を総務部門付とした
	計	53	52	1	〈参考〉人口1万人当たり職員数 77.42 人 (類似団体の人口1万人当たり職員数 105.60 人)		
	教育部門	14	14	0			
	小 計	67	66	1	〈参考〉人口1万人当たり職員数 97.87 人 (類似団体の人口1万人当たり職員数 127.74 人)		
公営 企業 等 会計 部門	水 道	4	4	0			
	下 水道	3	3	0			
	そ の他	3	3	0			
	小 計	10	10	0			
合 計		77 [81]	76 [81]	1 [-]	〈参考〉人口1万人当たり職員数 112.47 人		

(注) 1 職員数は一般職に属する職員数である。 2 []内は、条例定数の合計である。

(2) 年齢別職員構成の状況(29年4月1日現在)



区分	20歳 未満	20歳 23歳	24歳 27歳	28歳 31歳	32歳 35歳	36歳 39歳	40歳 43歳	44歳 47歳	48歳 51歳	52歳 55歳	56歳 59歳	60歳 以上	計
職員数	0人	5人	6人	11人	7人	6人	6人	13人	9人	5人	9人	0人	77人

(3) 職員数の推移

(単位：人・%)

部 門	年 度	24年	25年	26年	27年	28年	29年	過去5年間 の増減数 (率)
一 般 行 政		48	52	51	51	52	53	5 (10.4%)
教 育		15	14	14	13	14	14	△1 (6.7%)
消 防								
普 通 会 計 計		63	66	65	64	66	67	4 (6.3%)
公営企業等会計計		11	11	11	11	10	10	△1 (△9.1%)
総 合 計		74	77	76	75	76	77	3 (4.1%)

(注) 1 各年における定員管理調査において報告した部門別職員数。

7. 公営企業職員の状況

(1) 水道事業

① 職員給与費の状況

ア 決算

区 分	総費用 A	純損益又は実質 収支	職員給与費 B	総費用に占める 職員給与費比率 B/A	(参考) 27年度の総費用に占 める職員給与費比率
	千円	千円	千円	%	%
28年度	114,478	20,727	21,926	19.2	15.7

区 分	職員数 A	給 与 費				一人当たり 給与費 B/A	(参考)市町村平均 一人当たり給与費
		給 料	職員手当	期末・勤勉手当	計 B		
	人	千円	千円	千円	千円	千円	千円
28年度	4	15,992	1,660	4,274	21,926	5,482	6,166

(注) 1職員手当には退職給与金を含まない。 2職員数は、29年3月31日現在の人数である。

イ 特記事項

なし

② 職員の平均年齢、基本給及び平均月収額の状況(29年4月1日現在)

区 分	平 均 年 齢	基 本 給	平均月収額
吉富町水道事業	42.8歳	318,500円	453,898円
団 体 平 均	44.4歳	343,701円	513,093円

(注) 平均月収額には、期末・勤勉手当等を含む。

③ 職員の手当の状況

ア 期末手当・勤勉手当

吉富町水道事業		吉富町 (一般行政職)	
1人当たり平均支給額(28年度)		1人当たり平均支給額(28年度)	
1,068 千円		1,294 千円	
(28年度支給割合)		(28年度支給割合)	
期末手当	勤勉手当	期末手当	勤勉手当
2.60 月分	1.70 月分	2.60 月分	1.70 月分
(1.45) 月分	(0.80) 月分	(1.45) 月分	(0.80) 月分
(加算措置の状況)		(加算措置の状況)	
職制上の段階、職務の級等による加算措置 ・役職加算 5%~15%		職制上の段階、職務の級等による加算措置 ・役職加算 5%~15%	

(注) ()内は、再任用職員に係る支給割合である。

イ 退職手当(29年4月1日現在)

吉富町水道事業			吉富町 (一般行政職)		
(支給率)	自己都合	勸奨・定年	(支給率)	自己都合	勸奨・定年
勤続20年	20.445月分	25.55625月分	勤続20年	20.445月分	25.55625月分
勤続25年	29.145月分	34.5825月分	勤続25年	29.145月分	34.5825月分
勤続35年	41.325月分	49.59月分	勤続35年	41.325月分	49.59月分
最高限度額	49.59月分	49.59月分	最高限度額	49.59月分	49.59月分
その他の加算措置	定年前早期退職特例措置 (2%~20%加算)		その他の加算措置	定年前早期退職特例措置 (2%~20%加算)	
(退職時特別昇給	なし)		(退職時特別昇給	なし)	
1人当たり平均支給額	-		1人当たり平均支給額	16,694 千円	

(注) 退職手当の1人当たり平均支給額は、平成28年度に退職した職員に支給された平均額である。

ウ 地域手当(29年4月1日現在)

支給実績(28年度決算)			0千円
支給職員1人当たり平均支給年額(28年度決算)			0円
支給対象地域	支給率	支給対象職員数	一般行政職の制度(支給率)
吉富町	0%	0人	0%

エ 特殊勤務手当(29年4月1日現在) 制度なし

オ 時間外勤務手当

支給実績(28年度決算)	541千円
職員1人当たり平均支給年額(28年度決算)	180千円
支給実績(27年度決算)	266千円
職員1人当たり平均支給年額(27年度決算)	88千円

(注) 1 時間外勤務手当には、休日勤務手当を含む。
 2 職員1人当たり平均支給額を算出する際の職員数は、「支給実績」と同じ年度の4月1日現在の総職員数(管理職員等、制度上時間外勤務手当の支給対象とはならない職員を除く。)である。

カ その他の手当(29年4月1日現在)

手当名	内容及び支給単価	一般行政職の制度との異同	一般行政職の制度と異なる内容	支給実績(28年度決算)	支給職員1人当たり平均支給年額(28年度決算)
扶養手当	扶養親族のある職員に支給 (支給額) 配偶者 10,000円 子 8,000円 父母等 6,500円 配偶者のない者で扶養親族1人まで ・子 10,000円 ・父母等 9,000円 子(16歳年度初め～22歳年度末)加算 5,000円	同じ	/	千円	円
	182			182,000	
住居手当	借家・借間に居住する職員に支給 (支給額) 借家・借間居住職員(月額12,000円を超える家賃を支払っている職員) 最高27,000円	同じ	/	千円	円
通勤手当	通勤距離が片道2km以上である職員に支給 (支給額) 交通機関等利用者 6箇月定期券等の価格により一括支給 ただし、1箇月55,000円が支給限度 自動車等の交通用具使用者 通勤距離に応じた月額(2,000円～31,600円)を毎月支給	同じ	/	千円	円
管理職手当	管理又は監督の地位にある職員に支給 (支給額) 6級課長 51,900円 5級課長 49,600円 主 幹 32,200円	同じ	/	千円	円
				613	613,452

8. 福利厚生状況

地方公共団体は地方公務員法第42条に基づき、職員の保健、元気回復その他厚生に関する事項について計画を樹立し、実施することが義務付けられている。

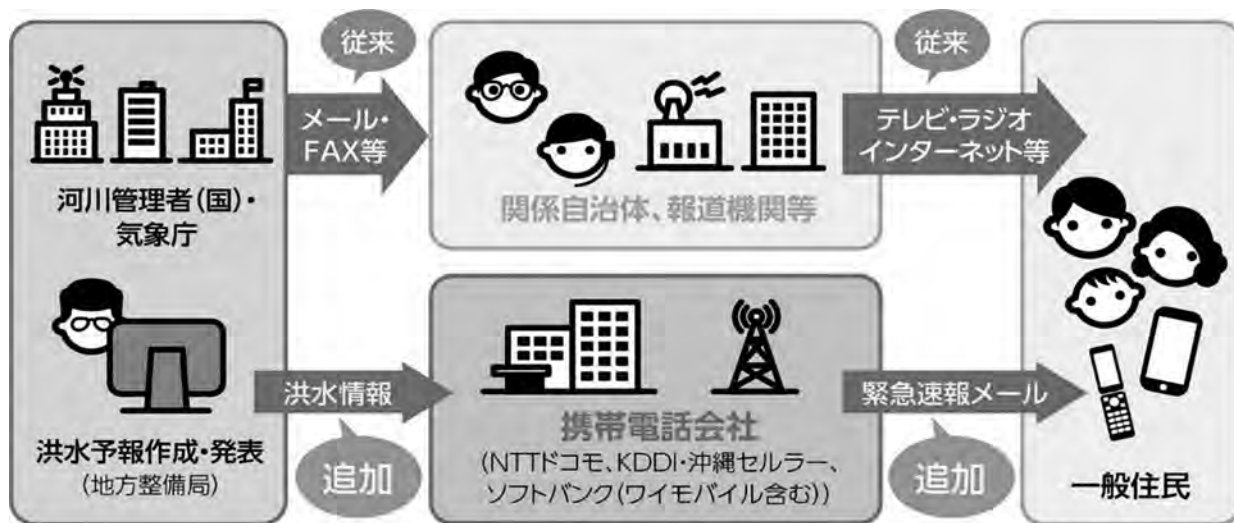
吉富町では、吉富町親和会が町から助成を受けて各種厚生事業を実施している。

名称	会員数(29年3月31日現在)	町助成額(28年度決算)
吉富町親和会	87人	1,027,000円

洪水時の緊急速報メール自動配信が始まりました！

平成30年5月1日から、山国川で氾濫する危険が高まった時に、吉富町内にいる人に危険をお知らせする緊急速報メールの自動配信を開始しました。

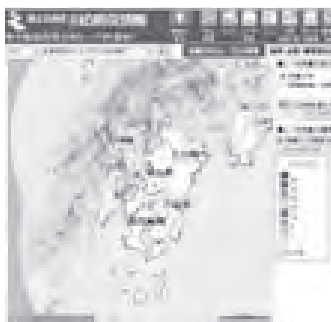
※受信するための設定は不要です。※周辺市町村でも受信する場合があります。



緊急速報メールが来たらまずチェック！ 国土交通省 川の防災情報

雨の状況が分かる！

今、どこでどれくらいの雨が降っているのかを知ることができます。



川の様子が分かる！

CCTVカメラの映像で、現在の川の様子が分かり、川に近づかなくても状況を知ることができます。



川の水位が分かる！

川に設置した水位計で、近くの川の水位がどのような状況になっているのかを、リアルタイムで確認することができます。



アクセス！

パソコンから
<http://www.river.go.jp/>
スマートフォンから
<http://www.river.go.jp/s/>



スマホ版「川の防災情報」では、位置情報を取得することで、今いる場所の雨の様子や近くの川の状況をすぐを知ることができます。

【問合せ】 国土交通省 山国川河川事務所
調査課 24-0571

大雨シーズン到来!

～災害への備えを万全に～

大雨の季節になりました。山国川でも近年、大規模な水害が発生しています。日ごろから大雨災害への備えを万全にしておきましょう。

□大雨災害への備え

気象情報に注意!

大雨や台風による災害は、気象情報に注意することで、ある程度予測できます。災害の恐れがある場合には、気象情報のほか注意報、警報など様々な情報が提供されていますので、最新の情報をテレビ(NHKの「d ボタン」も活用してください。)やラジオ、インターネットなどで入手しましょう。

危険な場所には近づかない!

雨で増水した水路や側溝は境界が見えにくくなり、転落の危険があります。河川、がけなど危険な場所に近づかないのはもちろんのこと、日ごろは安全と思われている場所でも注意が必要です。大雨や台風の際はなるべく外出を避けましょう。

避難のための準備も忘れずに

大雨等により洪水など災害発生危険が高まった場合、町から避難勧告などを発令することがあります。避難所の位置の確認、家族間の連絡方法や避難時の役割分担、非常持ち出し品のチェックなど、万が一の時にあわてず速やかに避難ができるよう準備をしておきましょう。

※非常持ち出し品の一例

- 懐中電灯 □携帯ラジオ □非常食 □水 □電池 □救急セット □携帯トイレ
- 貴重品 □ウェットティッシュ □マスク □着替え など

□吉富町防災パンフレット&ハザードマップを再度確認しましょう!

平成26年5月に、風水害や地震への備えについて記載した防災パンフレットと、佐井川がはん濫した場合の浸水予想や避難所一覧などを記載したハザードマップ(避難地図)を全戸に配布しています(※吉富町のホームページでもご覧いただけます)。

本格的な大雨の時期を前に内容を確認し、いざというときに適切な行動が取れるよう準備しておきましょう。

□町内の事業所にも防災行政無線戸別受信機の貸与を行っています

町内の事業所にも防災行政無線戸別受信機の貸与を行っています。町が発信する災害時の各種情報を迅速かつ適切に入手するためにも、ぜひ設置をご検討ください。

吉富町防災行政無線の受信機を設置しましょう。

吉富町では、各世帯に防災行政無線の受信機を無償で貸与し、町のお知らせや災害情報を放送しています。

災害時等の緊急連絡にも使用されますので、未設置の世帯は、設置をお願いします。

※町から放送した内容について、右の方法でご自宅の電話から再確認できます。放送内容を聞き逃したとき等にご利用ください。

*ダイヤル混雑時は電話が繋がらない場合があります。その場合は時間を置いて再度掛け直してください。

*各自治会から流された放送は確認できません。

*確認できる放送内容は放送した時刻から24時間以内になります。

確認方法



0979-23-6616に電話して下さい。

最新の放送が流れます。

放送が流れた後に、電話ガイダンスが流れます。電話ガイダンスにそってダイヤルプッシュして下さい。

- ◎もう一度同じ放送を聞きたい場合 「0#」
- ◎最新の放送を聞きたい場合 「1#」
- ◎確認した放送の一つ前に流れた放送を聞きたい場合 「2#」
- ◎確認した放送の一つ後に流れた放送を聞きたい場合 「3#」

「防災メール・まもるくん」の活用と登録促進について

災害時の情報等をメールでお知らせします！

福岡県が提供する防災情報等メール配信システム「防災メール・まもるくん」は、携帯電話やパソコンに、防災に関する情報や地域の安全情報などをメールでお知らせします。登録は無料です（通信料は利用者負担です。）ぜひご登録ください。

まもるくん4つの機能

- 1 地震・津波、台風、大雨等の防災気象情報、避難勧告等
- 2 災害時の安否情報通知
- 3 地域の安全に関する情報
- 4 福岡県避難支援マップ

☐登録方法

- ①空メール送信 送信先 mamoru@bousaimobile.pref.fukuoka.lg.jp
- ②HPから登録 <http://www.bousaimobile.pref.fukuoka.lg.jp>

☐問合せ 福岡県総務部防災危機管理局防災企画課 ☎092-643-3114



☑ 6月は町県民税 第1期分の納期です

6月は、町県民税第1期分の納期です。

町税は納期限内に納めましょう。納期限を過ぎると、延滞金も生じてきますので、ご注意ください。

《口座振替を利用しませんか？》

町税は口座振替で納めることができます。納めに行く手間が省け、納め忘れの心配もなく、大変便利です。

ぜひご利用ください。

6月23日～29日は「男女共同参画週間」です

平成30年度キャッチフレーズ

「走り出せ、性別のハードルを越えて、今」

「男女共同参画週間」は、男女が、互いにその人権を尊重しつつ喜びも責任も分かち合い、性別にかかわらず、その個性と能力を十分に発揮することができる男女共同参画社会を目指し、みなさんの理解を深めていただくための週間です。

男女共同参画社会の実現には、みなさん一人ひとりの取り組みが必要です。

男女の固定的な役割分担にとらわれず、男性も女性もあらゆる分野で活躍できる社会の実現を目指しましょう。

みなさんもこの機会に家庭や職場、地域などで男女共同参画について考えてみませんか。



Information

人権擁護委員制度をご存じですか

6月1日は「人権擁護委員の日」です。

人権擁護委員は、国民の皆さんが人として幸せな毎日を送っていくための権利「人権」が侵害されないように常に注意を払い、もし、人権が侵害されたときは、被害救済のため速やかに適切な処置を取り、また、人権の大切さについての理解を深めてもらうための活動にも努めています。

人権擁護委員は、あなたの街の身近な相談パートナーとして、家庭内のもめごとや隣近所とのトラブル、いじめや差別などの相談に応じています。



吉富町の人権擁護委員

氏名	住所・電話番号
和才直俊	〒871-0821 吉富町大字幸子 ☎22-6820
榊吉彦	〒871-0801 吉富町大字小祝 ☎23-1741
高尾賢二	〒871-0831 吉富町大字直江 ☎22-7610
奥家康子	〒871-0802 吉富町大字小犬丸 ☎23-1966

国民年金の届出・手続きを必ず行ってください

国民年金は、日本国内に住所がある20歳以上60歳未満の方すべてが加入する制度です。次のようなときには、届出が必要です。

届出を忘れると、将来受け取る老齢基礎年金の年金額が少なくなったり、受けられなくなる場合があります。

・20歳になったとき

厚生年金や共済年金に加入していない方が、20歳になったとき。

・会社を退職したとき

会社などに勤めていて、厚生年金や共済年金に加入している方で、60歳になる前に、会社などを退職したとき。

・被扶養者でなくなったとき

会社員や公務員の配偶者として扶養されている方で、配偶者の方が退職して、厚生年金や共済年金の加入者でなくなったとき。

※ 離婚したときにも、手続きが必要です。

保険料を納めることが困難なときは免除制度などをご利用ください。



年金の請求・相談は「街角の年金相談センター中津」で

吉富町の方も年金についての請求・相談は「街角の年金相談センター中津」で、出来ます。ご利用の際は、必ず電話で予約してください。

- 場 所 中津市役所 別棟2階
- 時 間 午前8時30分～午後5時15分
(土、日、祝日、年末年始を除く)
- 業務内容 厚生年金保険・国民年金の年金請求
手続き相談、各種届の受付等

●予約専用電話番号 ☎64-7990

出張年金相談について

小倉南年金事務所では「出張年金相談」を実施しています。

相談は完全予約制となっておりますので、詳しくは小倉南年金事務所へ問合せください。

- 相 談 日 毎月第4木曜日
- 時 間 午前10時～12時、
午後1時～3時30分
(1人30分)
- 会 場 豊前地域職業訓練センター
(豊前市大字八屋1926)
- 電話番号 ☎093-471-8873
(お客様相談室)

Information

第68回「社会を明るくする運動」推進大会

「社会を明るくする運動」は、すべての国民が、犯罪や非行の防止と罪を犯した人たちの更生について理解を深め、それぞれの立場において力を合わせ、犯罪や非行のない明るい社会を築こうとする全国的な運動です。

「犯罪や非行を防止し、立ち直りを支える地域の力」をめざして、地域に理解と協力の輪を広げましょう。

豊前・築上地区では、右記の日程で第68回「社会を明るくする運動」推進大会を吉富町で開催いたしますので、多くの方々のご参加をお願いいたします。

- 日時 7月6日(金) 午前9時30分から
- 会場 吉富フォーユー会館 大ホール
- 内容 講演 「言葉の花束」
～笑顔できれいな言葉を使いましょう～
講師 フリーアナウンサー、
ノースFMパーソナリティ
森 恵氏
- 主唱 法務省
- 共催 豊築保護区保護司会

Information

豊前法律相談センター無料法律相談のお知らせ

- 相談日時 毎週火・木・金曜日 午後2時～4時30分（祝日は除く）
- 場 所 豊前法律相談センター（豊前商工会議所2階 豊前市民会館前）
- 相談内容 土地、離婚、相続などあらゆる法律問題
- 相談料 吉富町に住所を有する方は、一年度に1回30分のみ無料となります。（交通事故、多重債務相談は年間通じて無料です。）
- 手 続 き ①住民課で相談紹介状（チケット）の交付を受ける。
②法律相談センターに予約をする。☎82-5272
③相談紹介状（チケット）を持参して、法律相談センターで相談を受ける。
- 相談期間 平成31年3月29日（金）まで行っています。

Information

犬の登録と狂犬病予防注射について

生後91日以上の子犬を飼っている人は、犬の登録（犬の生涯で1回のみ）と、狂犬病予防注射（毎年1回）を行うことが法律で義務づけられています。

室内で飼われている小型犬やおとなしい犬であっても、登録及び狂犬病予防注射はしなければなりません。

狂犬病予防注射は動物病院でも受けることができます。まだ注射が済んでいない場合は、近くの動物病院で必ず受けてください。

予防注射を行った場合、注射済票を交付しますので、病院で発行された注射済証明証をお持ちのうえ、住民課で注射済票の交付手続きを行ってください。



Information

ごみ袋（指定袋）について

吉富町では「ごみ」を出す場合、決められた4種類の「指定ごみ袋」があります。可燃ごみ、カン、ペットボトル、ビンは指定袋を使って出させていただきますようにお願いします。また、その他のごみや資源を出す場合は、無色透明の袋を使用するなどしてください。ごみ袋のことや、ごみ袋販売店については、「資源とごみの分別ガイドブック」でご確認ください。



Environment
beautification

毎月第二土曜日は「吉富クリーン作戦」の日です!

6月9日土が実施日です

みんなで自宅周辺のごみを拾い、私たちの吉富町を、ごみのない、清潔でキレイな町にするために皆様のご協力をお願いします。

自分の都合の良い時間で結構です、ふと気づいた「ごみ」を拾ってみませんか。



prohibited
matter

ごみの野外焼却は禁止されています

家庭から出たごみなど、種類にかかわらず野外で焼却（野焼き）すると、ダイオキシン類などの有害物質を発生させ大気汚染につながるほか、煙や臭いは近隣住民に迷惑をかけるなど、近隣トラブルになりかねません。

農業、林業を営むためにやむを得ない焼却や、どんど焼き、キャンプファイヤーなど一部の例外を除き、野焼きなどの屋外での焼却行為は法律によって禁止されています。

ごみを処分する場合は、一般家庭ごみは種類ごとに分別し指定袋に入れてごみステーションへ、事業所のごみは許可業者に委託して処理してください。



Information

吉富町で出された生活ごみの量について

私たちは、毎日の生活で多くのごみを出しています。ごみの焼却処理による環境への影響や経費削減のためにも、ごみの減量化は私たち住民の重要な課題です。

皆さんも日頃のごみの減量にご協力ください。



平成30年4月分

可燃ごみ	カン	ペットボトル	プラスチック製 容器包装 白色トレイ	古紙、古布、 紙パック、 紙製容器包装	ビン類	可燃ごみ (粗大)	不燃ごみ
112.85t	1.47t	1.50t	1.49t	9.13t	3.06t	2.12t	4.68t
(+1.08t)	(+0.59t)	(+0.50t)	(+0.39t)	(-0.82t)	(-1.19t)	(-1.47t)	(+1.13t)

※ ()内は対前月増減

6月1日~7日は水道週間です。

毎年6月1日~7日は水道週間です。

水道週間は、水道に対する理解を深め、健全な発展を図るために国が定めています。

6月は旧暦で「水無月」と呼ばれます。読んで字のごとく「水が無い月」と思われがちですが、水無月の「無」は本来、「の」という意味があり、「水の月」であるという説があります。

皆さんも「水の月」そして水道週間を迎えるにあたり、水道の重要さを考え、限りある資源である水を大切に使いましょう。





今月は公共下水道が使用できるようになると生じる3種類の個人負担の内容についてのお話です。

平成29年度の下水道工事の際、民地内に「公共ます」が設置され、新たに公共下水道が使用できるようになる家屋の皆さんへは役場上下水道課から「公共下水道が使用できる方へのお知らせ」の通知をお送りしております。

3種類の個人負担の…

1つ目は

【下水道受益者負担金】

公共下水道を建設するには、多くの費用がかかります。その財源のほとんどは、国費や地方債や町費が充てられますが、地方債はあくまでも借金であるため、町は永年にわたり返還をしなければなりません。

また町費には町民の方からいただいた税金があてられるのですが、すべての町民の方が公共下水道を使えるようになるわけではありません。

そこで税の公平性を保つため下水道の利便性や利用価値を受けることができる下水道整備区域内の方々に、建設費用の一部を負担していただき、下水道を早期に計画的に整備しようとするものです。

※下水道受益者負担金は「公共ます」の設置費用ではありませんので、ご注意ください。

※平成30年度から新たに下水道受益者負担金の対象となる受益者は、平成28年度の下水道工事によって公共下水道が使用できるようになった家屋所有者の方です。

【下水道受益者負担金】のポイント情報

- 一戸当り143,000円です。
- アパート・事務所などは別の基準で算定されます。
- 賦課は1回限りです。
- 5年分割で各年度を3期に分けて、計15期で納付できます。
- 一括納付の場合は、報奨金が交付されます。

例) 初年度の第1期に全額(143,000円)を一括して納める場合

143,000円×20%=28,600円(報奨金)

143,000円-28,600円=114,400円(差引納付額)

2つ目は

【排水設備設置工事代金】

民地内に設置された「公共ます」に各家庭の排水を接続する工事及び水洗便所への改造工事は個人の費用で

おこなっていただくことになります。これが排水設備の設置です。

この工事代金は「公共ます」と家屋との距離関係や水まわり箇所数や水洗便器の種類などによって大きく違ってきます。

町では、水洗化の促進を目的に助成制度を設けています。

その助成金額は、公共下水道が使用できるようになった時点から実際の接続までの期間によって異なっています。(詳しくは「広報よしみ」平成30年5月号をご覧ください。)

【排水設備設置工事代金】のポイント情報

- 工事代金は各戸ごとに違います。
- 町の指定工事店でないと工事はできません。
- 水洗便所等改造資金の融資あっせん制度があります。
- 水洗化工事の助成制度があります。(詳細は「広報よしみ」平成30年5月号に掲載しています。)

3つ目は

【下水道使用料】

公共下水道の経営は、上水道と同じように独立採算が原則となっていますので、町の一般会計からの繰り入れが認められている部分以外は、下水道使用者に使用料として負担していただくことになります。そして、この使用料は公共下水道の維持管理の費用又は、建設時に借りた地方債の償還に充てられるのです。

基本的には、公共下水道を使用することで、し尿の汲み取りなどがいらなくなるため、下水道使用料は、この代金に替わるものと考えてください。

【下水道使用料】のポイント情報

- 使った水の量と捨てた水の量は同じとみなします。
- 下水道使用料金は基本料金(8㎡までは1,080円)と超過料金(1㎡につき150円)との合計額に消費税が加算されます。

※以上の3種類につきまして、ご負担していただくことになります。

わたしたちの町の経済

財政事情の公表

地方自治法第243条の3第1項及び吉富町財政事情書の作成及び公表に関する条例に基づき、平成29年度下半期の財政事情を別紙のとおり公表します。
平成30年5月31日
吉富町長 今富 壽一郎

《公表内容》

- 1.平成29年度一般会計予算の執行状況
- 2.平成29年度特別会計予算の執行状況
- 3.財産の状況
- 4.地方債及び一時借入金の状況

1. 平成29年度一般会計予算の執行状況(3月末現在)

歳入

(単位:千円)

款別	現計予算額	収入済額	用語説明
町税	717,960	762,016	皆さんが町に支払った税金【町民税(個人・法人)、固定資産税、軽自動車税、たばこ税など】
地方譲与税	17,000	20,882	皆さんが国に支払った税金の一部が町の道路延長や面積に応じて町に分配される【地方揮発油譲与税、自動車重量譲与税など】
利子割交付金	400	1,220	貯金利子に課税される県民税の一部が個人県民税額の割合に応じて町に分配される
配当割交付金	1,500	3,150	上場株式などの配当等に課税される県民税の一部が個人県民税額の割合に応じて町に分配される
株式等譲渡所得割交付金	300	3,325	株式等譲渡所得等に課税される県民税の一部が個人県民税額の割合に応じて町に分配される
地方消費税交付金	100,000	115,236	地方消費税として課税される県民税の一部が一定の基準によって町に分配される
自動車取得税交付金	5,501	7,658	自動車取得の際に県に支払った自動車取得税が市町村の道路延長や面積に応じて町に分配される
地方特例交付金	3,814	3,814	国の方針による減税で減収となった町税の一部を補てんするために国から町へ分配される
地方交付税	1,096,159	1,117,083	『普通交付税』・所得税、法人税などの国税、法定5税を財源に、全国どの市町村に住んでも一定水準の行政サービスが受けられるよう国から町へ分配される 【特別交付税】…その年の災害など特殊な事情で国から町へ分配される
交通安全対策特別交付金	700	789	交通違反の反則金を財源に、道路照明灯、カーブミラーなどの道路交通安全施設を作るために国から町へ分配される
分担金及び負担金	77,666	68,337	皆さんがサービスを利用するときに支払ったお金【保育所保育料、健診負担金など】
使用料及び手数料	35,588	35,575	証明書発行時の手数料や町施設を利用したときの利用料など【住民票等の発行手数料、町営住宅家賃、公共施設使用料など】
国庫支出金	755,717	360,163	町が行う特定の公共サービスに必要なお金の一部あるいは全部について、国から町に交付されるお金
県支出金	196,508	175,384	町が行う特定の公共サービスに必要なお金の一部あるいは全部について、県から町に交付されるお金
財産収入	4,705	4,765	町の定期預金(基金)の利子や町有地の貸付け、売払いで得た収入
寄附金	2,058	2,057	町への寄附金
繰入金	301,724	298,723	町の定期預金(基金)を取り崩したお金
繰越金	176,640	176,640	前年度決算で余ったお金
諸収入	43,447	20,412	他の収入科目に含まれない収入【延滞金、預金利子、貸付金元利収入、雑入】
町債	1,191,179	699,179	町の借入金で、町が事業などをする際にその財源として国や金融機関などから借りるお金
合計	4,728,566	3,876,408	
収入率		81.98%	

歳 出

(単位:千円)

款 別	現計予算額	支出済額	用 語 説 明
議 会 費	60,486	59,356	議員報酬等議会の活動に要する経費
総 務 費	823,321	506,862	庁舎の維持管理や町有地などの財産管理、戸籍、選挙、統計、徴税等に関する経費
民 生 費	1,125,581	978,010	社会福祉や高齢者、障害者、保育園、児童福祉等に関する経費
衛 生 費	265,530	254,406	保健衛生や環境衛生、し尿処理場、清掃施設などの運営や、水道施設への補助などに関する経費
労 働 費	5	5	失業対策事業に関する経費
農 林 水 産 業 費	159,267	91,519	農業や漁業の振興を図るための支援や、生産基盤などの整備に関する経費
商 工 費	10,713	10,212	商業や工業の振興に関する経費
土 木 費	1,318,165	739,669	道路や河川、公園などの社会資本整備のための経費
消 防 費	146,513	118,480	消防や火災予防などの災害対策のための経費
教 育 費	546,649	394,375	教育委員会、小中学校教育、社会教育、スポーツ振興などに関する経費
災 害 復 旧 費	0	0	自然災害により公共土木施設が被災した場合に、速やかな復旧を図るための経費
公 債 費	267,783	241,645	国や金融機関から借りたお金の元金、利子の返済金
諸 支 出 金	53	52	他の支出科目に含まれない支出
予 備 費	4,500	0	突発的な予算外の支出や予算超過の支出が生じた場合に充てるための予備的な経費
合 計	4,728,566	3,394,591	
執 行 率		71.79%	

※前年度からの繰越を含みます。 ※収入済、支出済額については、3月末日現在の執行済額です。決算状況は11月に公表予定です。

2. 平成29年度特別会計予算の執行状況 (3月末現在)

(単位:千円)

(1) 国民健康保険特別会計

歳 入		歳 出	
予算現額	963,395	予算現額	963,395
収入済額	847,549	支出済額	826,996
収入率	87.98%	執行率	85.84%

(2) 奨学金特別会計

歳 入		歳 出	
予算現額	21,765	予算現額	21,765
収入済額	21,741	支出済額	16,644
収入率	99.89%	執行率	76.47%

(3) 公共下水道事業特別会計

歳 入		歳 出	
予算現額	704,659	予算現額	704,659
収入済額	365,793	支出済額	313,654
収入率	51.91%	執行率	44.51%

(4) 後期高齢者医療特別会計

歳 入		歳 出	
予算現額	102,764	予算現額	102,764
収入済額	98,957	支出済額	96,264
収入率	96.30%	執行率	93.67%

(5) 水道事業会計

区 分	収 入		区 分	支 出	
	予算現額	執行済額		予算現額	執行済額
収益的収入	140,750	163,272	収益的支出	130,581	115,737
資本的収入	397,294	382,061	資本的支出	468,998	436,346

※前年度からの繰越を含む

3. 財産の状況(3月末現在)

土 地	建 物	基金・出資金
346,854㎡	32,551㎡	2,829,375千円

4. 地方債及び一時借入金の状況(3月末現在)

(1) 一般会計債

(単位:千円)

事業別	借入先別
漁港事業債 21,955	財務省 2,030,826
町営住宅債 684,178	
教育・福祉施設債 117,927	ゆうちょ銀行 かんぽ生命保険 180,875
体育施設債 49,431	
水道施設債 144,562	地方公共団体 金融機構 661,481
防災施設債 128,258	
吉富駅前周辺整備事業 114,752	銀行等 81,334
道路施設債 62,010	
農業施設債 18,200	2,954,516
庁舎増改築 18,700	
災害復旧事業債 15,090	
減税補てん債 34,630	
臨時財政対策債 1,539,323	
その他債 5,500	

(2) 水道事業債

水道事業債 475,115	財務省 437,272
	地方公共団体金融機構 37,843

(3) 公共下水道事業債

公共下水道事業債 2,281,558	財務省 1,381,640
	ゆうちょ銀行・かんぽ生命保険 704,659
	地方公共団体金融機構 195,259

「京築農業塾」受講生募集

農業に対する知識や技術を習得してみませんか？

J A福岡京築では、毎年農業の知識や農作物の栽培方法の講座を開催しています。農業への理解を深め、将来の就農に役立てていただくために就農に意欲のある方や農業に興味のある人を支援する「京築農業塾」を開講します。



- 受講資格 ①行橋市、豊前市、みやこ町、苅田町、築上町、上毛町、吉富町に在住もしくは、同管内で農業研修や就農を希望する方。
②農業に興味を持ち、農業基礎知識の習得に意欲のある方。
③年齢が概ね65歳までの方。
- 講座内容 野菜及び花き、果樹等の基礎的な栽培について講義と実習を通じて学ぶ。
- 期間 7月～3月まで 約9か月間
(講義や現場実習を含め約10回程度、毎回水曜日午前中の予定です。)
- 定員 30名程度
- 講座費用 10,000円(資料、資材代含む)
- 応募締切 6月22日(金)
- 講師 ・福岡県行橋農林事務所京築普及指導センター各担当者
・J A福岡京築営農指導員
・外部講師及び農家講師
- 問合せ J A福岡京築 営農部 営農企画課 担当 門田・大澤・犬塚 ☎0930-24-2961

関東周辺にお住いの吉富町出身者をご紹介ください

進学や就職などでふるさと吉富町を離れた方や吉富町にご縁のある方で、関東周辺にお住いの方たちの絆づくりをお手伝いいたします。

ご家族やご友人など関東周辺にお住いの方を是非、ご紹介ください。

*ご本人のご承諾を得てから、ご紹介くださいますようお願いいたします。



よしみ談義 参加者大募集!

みんなで夢を語ろう、
未来の吉富



今月のお題 「もうすぐ梅雨入り」



梅雨は雨が多く過ごしにくいので、苦手な人も多いのではないのでしょうか。

あなたのおすすめの憂鬱な梅雨の解消方法はどれですか？

吉富町ホームページにて月ごとに「お題」を投げかけ、町民の皆さまから意見やアイデアを募集しています。

皆さまからの投稿をお待ちしています。ぜひ、投稿してみませんか？

選択肢

- ① お気に入りのレイングッズでお出かけ
- ② 家でのおんびり過ごす
- ③ あじさいやくちなしなど季節の花を楽しむ
- ④ 爽やかなアロマの香りでリラックス
- ⑤ ぬるめのお湯で半身浴
- ⑥ その他

BOOK

図書室からのお知らせ

新着図書のお知らせ

□一般書

『半分、青い。Part1』

北川 悦史子

『流れの勘蔵』

佐伯 泰英

『魔力の胎動』

東野 圭吾

『にらみ』

長岡 弘樹

『花のいのち』

瀬戸内 寂聴

『九州山歩きガイド』

他

『九州のおいしい道の駅&SA・PA』

□児童書

『たぬきの花よめ道中』

最上 一平

『おべんとうしろくま』

柴田 ケイコ

『単位がわかる面積のえほん』

他

今月のピックアップ

『楽しい日本の恐竜案内』

本文執筆/土屋 健 監修/石垣 忍 監修/林 昭次
出版/平凡社

北海道むかわ町のむかわ竜、群馬県神流町のスピノサウルス類、福井県勝山町のフクイラプトル・キタダニエンシス…。世界に負けない日本の恐竜のおもしろさ・すごさをイラストや旅ルポとともに紹介する。



図書室はフォーユー会館2階にあります。



月間ランキング 4月分

一般書

- 1位 天翔ける 葉室 麟
- 2位 崩れる脳を抱きしめて 知念 実希人
- 3位 大人のマナー便利帖
- 4位 毎日のお弁当図鑑
- 5位 こぐまのケーキ屋さん カメントツ
- 6位 腐女子のつづ井さん3 つづ井
- 7位 フランス流捨てない片づけ 米澤 よう子
- 8位 母の家がごみ屋敷 工藤 哲
- 9位 銀河鉄道の父 門井 慶喜
- 10位 かがみの孤城 辻村 深月

児童書

- 1位 おはなみくまちゃん シャーリー・パレント
- 2位 としおくんむし ねじめ 正一
- 3位 ママが10にん!? 天野 慶
- 4位 いろいろななかぞくのほん メアリ・ホフマン
- 5位 きつねうどんたぬきうどん 古内 ヨシ
- 6位 おめでとうのさくらまんじゅう 西本 鶏介
- 7位 へんしんおりがみ
- 8位 すすめ!かいてんずし 岡田 よしたか
- 9位 こねてのぼして ヨシタケシンスケ
- 10位 かがみのくに-はくぶつかん 藤田 伸

絵本の読み聞かせ

『おはなし会』



町内在住の未就学児を対象に絵本の読み聞かせを行います。

紙芝居や手遊び歌などをおりませながらの楽しい時間を親子で一緒にお過ごしください。

参加費は無料です。

- 日 時 6月20日(水)
午前10時30分から(30分程度)
- 場 所 吉富町子育て支援センター

Event News

6月

フォーユー会館催し物ご案内

- 6/1 赤松 林太郎レクチャーコンサート
～シューベルト～ ゲスト:新見 準平
●開場/18:30 開演/19:00
●入場料/シングル 2,500円 ペア 4,000円
学生 1,500円
●問合せ/武本 ☎090-2501-8001

- 6/3 ハッピー歌謡祭
●開場/9:00 開演/9:30 ●入場料/無料
●問合せ/窪田 チカ子 ☎25-0908

- 6/16 第27回仏教賛歌をうたう集い
●開場/13:30 開演/14:00 ●入場料/無料
●問合せ/教圓寺コールほうりん ☎83-2807

- 6/24 カラオケティファニー 歌の祭典
●開場/9:00 開演/9:15 ●入場料/990円
●問合せ/カラオケ ティファニー(代表 佐々木 よしの)
☎24-5240

在宅医療に関する住民アンケート調査の結果報告 (第1回目/全3回)

平成29年度に実施した「在宅医療に関する住民アンケート調査」の結果（一部）をお知らせいたします。

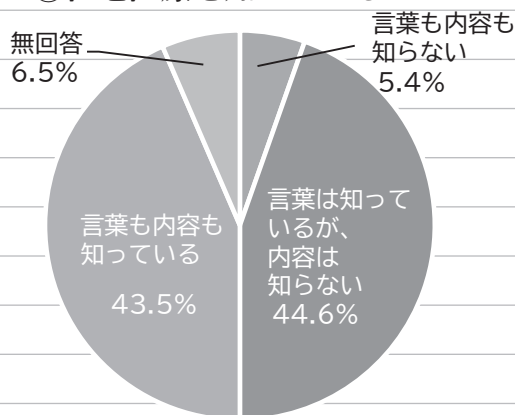
■調査目的 在宅医療に関する住民の考えや要望を把握し、今後の取り組みにいかすため。

■調査期間 平成29年11月10日～12月6日

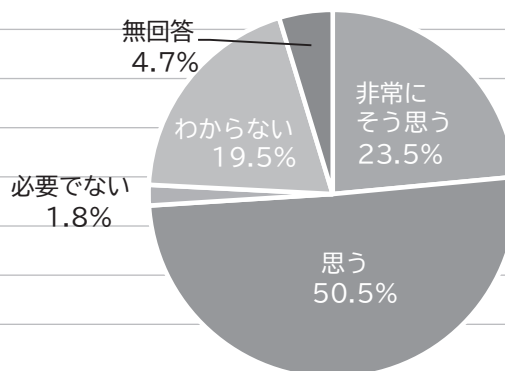
■回答者数 554人（対象者：吉富町に居住する40歳以上の中からランダムに1,000人抽出）

■調査項目 ①在宅医療について、②かかりつけ医について、③療養生活について、
④延命治療について、⑤亡くなりたい場所、最期を迎える場所など

①在宅医療を知っているか



①吉富町内の在宅医療の充実が必要か



・在宅医療の「言葉は知っているが、内容は知らない」または「言葉も内容も知っている」は88.1%となっています。

・吉富町内の在宅医療の充実が必要かの問いには、非常に思う・思うは74%となっています。

また、下記の表では吉富町内の在宅医療の充実に重要なこと（上位3つ）を記載しています。

■町内の在宅医療の充実に重要なこと（上位3つ）

- | |
|----------------------|
| ① 容態の急変に対応してくれる体制 |
| ② 家族の負担軽減のためのサービスの充実 |
| ③ 24時間いつでも診てもらえる体制 |

次回は、②かかりつけ医について③療養生活について、④延命治療についての結果報告等を予定しております。

児童手当の現況届提出のお願い

平成30年6月分以降の児童手当を受給するためには、これまで受給されていた方も含めた全ての受給者に、所得状況等を確認するための現況届の提出をしていただく必要があります。この届の提出がないと、6月以降の手当の受給ができなくなりますので、ご注意ください。

つきましては、全ての受給者の方に「児童手当・特例給付現況届」と、現況届の記入方法や届出の際に必要なもの等が書かれた「児童手当の現況届のお知らせ」を郵送いたしましたので、受付期間内に健康福祉課にご提出ください。

※仕事等の都合により来庁ができない場合は、申請を郵送でも受け付けます。

※届出を円滑に行うため、窓口で届出される方は、事前に「児童手当・特例給付現況届」の記入をしてご来庁ください。

▶受付期間 6月1日(金)～29日(金)

無料低額診療事業を実施する医療機関について

無料低額診療事業は、経済的理由により必要な医療を受けられない方に対し、医療機関が独自に無料または低額な料金で診療を行う事業（社会福祉法に基づく第二種社会福祉事業）です。京築地域では、下記の医療機関が実施しています。

※事業内容の詳細や減免金額、ご利用の相談等は、直接、実施医療機関にお問い合わせください。

▶実施医療機関 (公財) 健和会 京町病院

所在地 京都郡苅田町京町2-21-1 ☎093-436-2111

子育て支援センターだより

問 子育て支援センター ☎23-2178

楽しく英会話に ふれあいましょう!! / FROG



子育て支援センターでは、ティム先生をお迎えして毎月2回、英会話ふれあい事業として「英語あそび」を行っています。子どもたちに人気のカードを使ったゲーム、歌、ダンス等を取り入れ、親しみやすいカリキュラムで親子が一緒にゲーム感覚で英会話にふれあうことができます。

小さい子どもたちも表情豊かに先生の動作に合わせて楽しく英語に慣れ親しんでいます。



6月の活動予定

- 6日(水) リトミック
- 13日(水) 英会話ふれあい事業(英会話で遊ぼう)
- 20日(水) 絵本読み聞かせ(おはなし会)
- 27日(水) 英会話ふれあい事業(英会話で遊ぼう)
- 29日(金) 七夕飾り作り

活動時間は、午前10時30分～11時30分です。
開始時間の10分前までにお集まりください。

利用時間 毎週月～金曜日(祝日はお休みです)
午前9時～12時 午後1時～4時

利用対象者 0歳～小学校6年生までの児童とその保護者

利用料 無料

問合せ 子育て支援センター
TEL・FAX 23-2178

6月の物忘れ相談会のお知らせ

認知症はだれもがかかる可能性がある病気です。早期に治療を開始すれば、病気の進行を遅らせ症状を軽くすることができますと言われています。

- 日時 6月12日(火) 午後1時30分～2時30分
 - 場所 吉富町老人福祉センター 1階会議室
 - 臨床心理士 喜之道クリニック 臨床心理士
 - 相談料 無料
- 予約制です。希望される方は前日(11日)までに地域包括支援センターに申込みをしてください。

あいあい喫茶を開催しています

物忘れや介護のことなどで不安に思っていること・困っていることはありませんか？

認知症の方や家族の方、認知症予防をしたい方などが集まり、作品作りなどを通して、人と人が“ふれあい・支えあい・助けあい・和みあい”とたくさんの“愛”を感じることができます。

みんなの笑顔に会いに来てみませんか。
一緒に参加してくれるボランティアの方も大歓迎です。



- 日時 6月13日(水)・27日(水) 午前10時から1時間程度
- 場所 老人福祉センター 1階サロン室
- 対象者 認知症の方やその家族の方、認知症予防をしたい方など
- 内容 楽しいゲーム大会など

地域包括支援センターの専門職の仕事とは

地域包括支援センターには保健師・社会福祉士・介護支援専門員がいます。保健師は介護予防の視点からみなさんの健康をサポートします。



- 口がかわく
- 食べ物をこぼす
- むせる
- 食事に時間がかかる
- 口の中に食べかすが残る
- 痰がからむ
- 口臭がある
- うがいがうまくできない
- 薬が飲みにくい
- しゃべりにくい



けんこう
「健康」は
けんこう
「健口」から!

これらの症状は“口腔機能の低下”が原因かもしれません。気になる方はかかりつけの歯科医院に相談してください。口腔ケアは誤嚥性肺炎や認知症の予防にもなります!

吉富町協議体「吉富ささえ愛♡たい」報告会を開催します

平成30年1月に発足しました吉富町協議体「吉富ささえ愛♡たい」は、町内の移動方法について話し合いを重ねています。今回は、住民交流会を兼ねて「吉富ささえ愛♡たい」の経過報告と交通事業所から移動サービスの内容についての勉強会を計画しています。ぜひご参加ください。

- 日時 6月11日(月) 午前10時～11時30分
- 場所 吉富町老人福祉センター 多目的室

平成30年度 歯と口の健康週間 標語

のぼそよよ 健康寿命 歯みがきで

6月4日(月)～10日(日)は、歯と口の健康週間です。

歯と口の健康を保つことは、健康の増進につながります。
この機会にもう一度、歯と口の健康について見直してみましよう。

肝炎検査はお済ですか？

過去に肝炎検査を受けたことのない方は、ぜひこの機会に受診してください。

- 検査内容 問診、C型肝炎ウイルス検査、HBs抗原検査
- 対象者 40歳以上で過去にウイルス検査を受けたことのない方
- 実施日 6月23日(土)～30日(土) ※総合健診と同時実施です。
- 実施場所 吉富あいあいセンター、漁村センター(6月28日(木)のみ)
- 申込み 吉富あいあいセンターに6月15日(金)までに申し込んでください。



♪ 離乳食教室のお知らせ ♪

初期から完了期までの離乳食教室を開催します。

- 対象者 乳児と保護者
- 日時 7月10日(火) 午前10時30分～12時
- 場所 吉富あいあいセンター
- 内容 離乳食のすすめ方・簡単な作り方の紹介・試食
- 持ってくる物 赤ちゃんの飲み物・赤ちゃんの食事エプロン
- 定員 10組(定員になり次第締め切ります。)
- 申込み 7月2日(月)までにあいあいセンターに申し込んでください。

※体重測定を希望される方は、10時10分までにおいでください。



6月 今月の健康案内

場所:吉富あいあいセンター

4日(月)	健康相談	10:00～12:00	20日(水)	乳児健診	13:30～14:00
5日(火)	離乳食教室	10:30～12:00	21日(木)	赤ちゃん広場	10:00～12:00
7日(木)	赤ちゃん広場	10:00～12:00	23日(土)	総合健診	8:00～10:30
11日(月)	健康相談	10:00～12:00	24日(日)	総合健診	8:00～10:30
12日(火)	5歳児健診	13:30～14:00	25日(月)	総合健診	8:00～10:30
14日(木)	こころのリハビリ教室 『ひだまり』	10:00～12:00	26日(火)	総合健診	8:00～10:30
15日(金)	栄養相談【予約制】	10:00～12:00	27日(水)	総合健診	8:00～10:30
16日(土)	婦人がん検診	9:00～10:30	28日(木)	総合健診 ※場所:漁村センター	8:00～10:30
17日(日)	婦人がん検診	9:00～10:30	29日(金)	総合健診	8:00～10:30
18日(月)	婦人がん検診	9:00～10:30	30日(土)	総合健診	8:00～10:30

今月の健康標語

暑いとき こまめにとろう 水分を

吉富小学校 占部 寛樹

相談

無料調停相談会のお知らせ

行橋調停協会では、第1回無料調停相談会を開催しますので、ご遠慮なく相談にお越しください。行橋調停協会に所属する裁判所の調停委員が相談に応じます。

相談は無料で、相談事項の秘密は厳守します。

- 日時 7月7日(土)
10:00~15:00(予約不要)
- 場所 行橋商工会議所
(行橋市中央1丁目9-50)
☎0930-25-2121

- 相談事項
金銭問題、離婚、交通事故、相続、土地・家屋問題、家庭問題、サラ金問題、その他一切の調停相談
- 問合せ 行橋調停協会
☎0930-22-0035

福岡県立小倉聴覚特別支援学校教育相談

聴覚障がいに関する各種相談をお受けします。

- 対象
聞こえやことばの発達で悩んでいる、困っている子ども(0歳から)の保護者及び教育機関等関係者
- 日時
火・金曜日 9:00~17:00
※事前に電話、FAXまたはメールでの申込みが必要です。
- 申込み
福岡県立小倉聴覚特別支援学校
☎093-921-3600
FAX093-931-9904
メールアドレス info@k-hss.fku.ed.jp

平成30年度 看護職員再就職支援相談・講座の実施について

福岡県看護協会では、保健師・助産師・看護師・准看護師の資格を有し、看護の現場を離れていて再就職を希望されている方を対象に、以下のとおり相談会及び講習会等を実施します。この機会にぜひご参加ください。

●看護職再チャレンジ講習会〔実践コース〕

施設や訪問看護ステーション等の業務内容や看護の魅力、現場で使える看護技術等に関する講習会を開催します。

開催場所	開催日	募集締切
ナースプラザ福岡	7月10日(火)・7月17日(火)	6月14日(木)

- 対象者 福岡県在住で、ブランクの期間に関係なく、6か月以内に就業を希望する未就業の看護職員。
- 受講料 無料

●採血・注射サポート教室

採血・注射の看護技術を再習得し、看護職に復帰できるよう支援する教室です。

開催場所	開催日時	定員	応募締切
北九州市立医療センター	7月18日(水)	10人	6月18日(月)
ナースプラザ福岡	7月27日(金)		
		8月22日(水)	12人
			7月20日(金)

※他の日程もありますので詳しくは下記までお問い合わせ下さい。

- 内容 DVDを用いた学習及び感染管理認定看護師による採血・注射の演習
- 対象者 福岡県在住で、ブランクの期間に関係なく、6ヶ月以内に就職を希望する未就業の看護職員。
- 受講料 1,000円(材料費)

●看護職員再就業移動相談

お近くのハローワークで福岡県ナースセンターの就労相談支援員が出向いて就職相談を行います。

開催日時	会場
7月11日(水) 13:00~16:00	ハローワーク小倉 (北九州市小倉北区萩崎町1-11)

※登録時には、看護師等の免許登録番号・登録年月日・看護経験職歴等をお伺いします。

※他の日程等もございますので、下記までお問い合わせください。

- 申込方法 電話、または福岡県看護協会HP(<http://www.fukuoka-kango.or.jp>)
- 問合せ・申込み
福岡県ナースセンター(公益社団法人福岡県看護協会 事業部事業課)
〒812-0054 福岡市東区馬出4丁目10番1号
☎092-631-1221 FAX 092-631-1223

女性の健康相談

「更年期症状」「不妊について」「女性の心身の健康に関すること」等で、聞きたい!相談したい!と思われる方お気軽にご利用ください。

- 日時 毎月第1水曜日 13:30~16:30 ※祭日等で変更になる場合があります。
- 場所 福岡県嘉穂・鞍手保健福祉環境事務所(別館1階)
- 相談員 日本看護協会不妊症看護認定看護師(資格:看護師、助産師)
- 相談申込み 予約制 下記専用電話でお申込みください。 ※電話相談は随時受け付けております。
- 予約・問合せ 福岡県嘉穂・鞍手保健福祉環境事務所 健康増進課 健康増進係
住所:飯塚市新立岩8-1(福岡県飯塚総合庁舎)
相談専用電話:0948-29-0277



講座

職業訓練講座の開講
(豊前地区職業訓練協会)

【フォークリフト運転技能講習】

■訓練期間 7月3日(火)～6日(金)

■場所 サンワークゆくはし
(行橋市今井3613-4)■対象者 未資格者
ただし、自動車免許所有者に限る■費用 受講料
20,520円～32,400円
別途テキスト代必要

■定員 30名

【介護支援専門員

(ケアマネージャー)受験対策講座】

■訓練期間 7月4日～9月26日
(毎週水曜日の夜間)■場所 豊前地域職業訓練センター
(豊前市大字八屋1926番地)■対象者 受験希望者
保健・医療・福祉分野での
実務経験が必要■費用 受講料 25,710円
別途テキスト代必要

■定員 30名

※その他、ガス溶接技能講習、第二種
電気工事士(実技)受験対策講座を開
講します。※各講座とも定員になり次第締め切り
ます。

■申込み・問合せ

豊前地区職業訓練協会
☎82-1511

「緑化講習会」受講者募集

■講習項目 庭木の剪定と管理

■開催日時 7月7日(土)
13:30～16:00■会場 行橋市研修センター
(行橋市大字今井)

■参加費 無料

■募集人員 25名(申込み先着順)

■申込み

電話またはFAXでお申し込みください。
福岡県緑化センター
☎0943-72-1193
FAX0943-72-1558
※月曜日は休館日です。

放送大学入学生募集

放送大学はテレビ・ラジオ・インター
ネットで授業を行う通信制の大学で
す。働きながら大学を卒業したい、学び
を楽しみたいなど、様々な目的で、幅広
い世代の方が学んでいます。ただいま2018年10月入学生を募集
しています。詳しい資料を送付致しま
すので、お気軽にお問合せください。

■募集学生の種類

【教養学部】

科目履修生
(6ヶ月在学し、希望する科目を履修)
選科履修生
(1年間在学し、希望する科目を履修)
全科履修生
(4年以上在学し、卒業を目指す)

【大学院】

修士科目生
(6ヶ月在学し、希望する科目を履修)
修士選科生
(1年間在学し、希望する科目を履修)

■出願期間

6月15日～8月31日、
9月1日～20日
(インターネット出願も受け付けて
おります)

■資料請求(無料)・問合せ

○放送大学福岡学習センター
☎092-585-3033
○放送大学ホームページ
<http://www.ouj.ac.jp>平成30年度
豊前市外二町清掃施設組合
リサイクル講座受講生募集■講座名 ティッシュボックスカバー
作り■開催日 7月13日(金)
10:00～12:00

■募集人数 12名

■申込期間 6月4日(月)～22日(金)

■申込み

豊前市外二町清掃センター
受付時間 8:30～16:30
☎82-2192

募集

平成30年度
税務職員(高等学校卒業程度)
募集

■受験資格

①平成30年4月1日において高等学
校又は中等教育学校を卒業した日
の翌日から起算して3年を経過して
いない者及び平成31年3月までに高
等学校又は中等教育学校を卒業す
る見込みの者②人事院が①に掲げる者に準ずる
と認める者

■試験の程度 高等学校卒業程度

■受付期間

〈インターネット申込みの場合〉

6月18日(月) 9:00～27日(水)

〔受信有効〕

○インターネット申込専用アドレス
[http://www.jinji-shiken.go.jp/
juken.html](http://www.jinji-shiken.go.jp/juken.html)○原則、インターネット申込みをし
てください。ただし、インターネット
申込みができない環境にある場合
には、希望する第1次試験地を管轄
する国税局(国税事務所)に問い合
わせてください。

■試験日

〈第1次試験〉

9月2日(日)

〈第2次試験〉

10月10日(水)～19日(金)のうち
指定する日

■問合せ

申込み方法など詳細については、次
の税務署又は国税局までお尋ねく
ださい。

行橋税務署 総務課

☎0930-55-2051

福岡国税局 人事第二課

試験研修係 ☎092-411-0031

(内線2431又は2432)

国税庁ホームページ

(http://www.nta.go.jp)にも募集
内容を掲載しています。

募集

公立小中学校講師等 登録者募集

福岡県公立小中学校(行橋市、京都郡、豊前市、築上郡)の講師等登録者(常勤・非常勤)を募集しています。

■**教科** 小学校、中学校各教科

■**資格** 希望する校種の有効な教員免許状を所持していること

■給与待遇

常勤講師

経験に応じ月20万円～34万円程度
※年度末61歳以上となる者は～30万円程度(別途各種手当、社会保険等有)

非常勤講師 勤務形態による

■登録

「福岡県公立学校講師志願書」の提出(郵送可)が必要

※志願書は福岡県のホームページからダウンロードすることもできます。

■問合せ

福岡県教育庁京築教育事務所
総務課教職員係 ☎83-3604

イベント

ナイトトリップin北九州空港

小学生とその保護者の方を対象に、空港施設の体験&見学会「ナイトトリップin北九州空港」を開催いたします。

■**日時** 7月28日(土)、8月26日(日)
17:30～21:00

■**場所** 北九州空港旅客ターミナルビル及び周辺施設
(小倉南区空港北町6番)

■**定員** 40名
(小学生と保護者の2名1組)

■**申込期間** 6月1日(金)～29日(金)

■申込み・問合せ

北九州エアターミナル株式会社
ナイトトリップin北九州空港係
(北九州市小倉南区空港北町6番)

☎093-475-4195

FAX093-475-1304

平尾台広谷湿原 自然観察会

福岡県京築保健福祉環境事務所では、湿原保全の重要性を知っていただくため、今年も自然観察会を開催します。

■**日時** 7月1日(日) 9:00～16:00

■**集合場所** 苅田町役場駐車場
(苅田町富久町1-19-1)

■**定員** 20人

■申込み

電話又はFAXでお申込み下さい。
※FAXの場合は「住所」、「氏名」、「電話番号」をご記入の上、「広谷湿原観察会参加希望」と記載してください。

■**申込み期間** 6月15日(金) 必着
※定員になり次第締め切り

■申込先

福岡県京築保健福祉環境事務所
環境課 地域環境係

☎0930-23-9050

FAX0930-23-4880

その他

相続登記の登録免許税の 免税措置が始まりました!!

平成30年4月1日から3年間、一定の条件を満たすことで、土地の相続登記にかかる登録免許税が免除される場合があります。

【免除される場合】

相続により土地の所有権を取得した者が、当該土地の所有権の移転登記を受けずに死亡し、その者の相続人等が、その死亡した者を登記名義人とするために受ける当該移転登記に対する登録免許税を免税します。

詳しくは、法務局のホームページをご覧ください。

法定相続情報証明制度の 利用範囲が拡大しました!!

法定相続情報証明制度の利用範囲について、以下の点が追加されました。相続手続が発生した場合には、是非本制度をご活用ください。

- ①相続税の申告に、当制度を利用することができるようになりました。
- ②相続人の住所の記載がある場合は、相続登記等の住所証明情報として利用が可能となりました。
- ③戸籍に記載されている続柄を記載することで、相続手続でさらに利用しやすくなりました。

詳しくは、法務局のホームページをご覧ください。



大分県立工科短期大学校創立20周年記念行事

■**日時** 7月14日(土) 14:00～

■**場所** 中津文化会館大ホール(中津市豊田町14-88)

■**料金** 無料

■**定員** 900人(定員に達し次第締め切ります。)

■**内容** 記念式典、講演(講師:ダイヤ精機株式会社
代表取締役 諏訪 貴子氏)、パネル等展示会

大分県立工科短期大学校 オープンキャンパスのご案内

■**日時** 7月21日(土) 13:30～16:00
(受付13:00～13:30)

■**場所** 大分県立工科短期大学校
(中津市東浜407-27)

大分県立工科短期大学校(中津市東浜407-27) ☎23-5500 FAX23-7001 mail:koukatan20y@oita-it.ac.jp

※20周年記念行事は7月11日(水)17:00までに、電話、FAXまたはメールにてお申し込みください。

オープンキャンパスは申込み不要です。

労働保険年度更新のお知らせ

福岡労働局 労働保険徴収課

平成30年度の労働保険年度更新の手続期間は、6月1日(金)から7月10日(火)までです。事業主のみなさまには、この期間中に労働保険料等の申告と納付の手続きを行っていただくようお願いします。

労働保険料等の申告と納付の手続は、最寄りの銀行・郵便局等の金融機関の窓口、労働基準監督署又は福岡労働局総務部労働保険徴収課で行うことができます。また、電子申請や郵送で申告を行うこともできます。

「年度更新手続」に関する詳しい内容につきましては、県下各労働基準監督署又は福岡労働局総務部労働保険徴収課(☎092-434-9833、9834)までお問い合わせください。また、厚生労働局HP(<http://www.mhlw.go.jp/>)でもご覧いただけます。

入札結果

【産業建設課】

●平成29年度
 土屋居屋敷線他1路線道路
 拡幅工事(繰越事業)
 工事金額 18,360,000円
 株式会社 瀬口組

【上下水道課】

●平成30年度
 吉富クリーンセンター
 水質分析業務委託
 委託金額 2,214,000円
 環境テクノス 株式会社

【総務課】

●平成30年度
 吉富町防災行政無線(同報系)
 デジタル化更新工事実施設計
 業務委託
 委託金額 1,609,200円
 フコク電興 株式会社

6月休日当番医案内

●日にち	●病医院名	●住所・電話
日曜日・祝日	豊築休日急患センター ◎内科・小児科 (9時~22時) 受付は21時30分まで) ◎歯科(9時~17時30分) ◎口腔ガン専門医の診察 予定日は3日・17日です。	豊前市八屋 (豊築メディカルセンター内) ☎82-8820
	3(日)	末廣医院 中津市沖代町 ☎23-6577
	//	梶原病院 中津市中殿町 ☎22-2535
	//	守谷医院 中津市本耶馬溪町樋田 ☎52-2201
	//	渡辺整形外科 豊前市大字八屋 ☎82-2371
	10(日)	宮田内科医院 中津市牛神 ☎22-3375
	//	川島整形外科病院 中津市宮夫 ☎24-0464
	//	松元整形外科医院 中津市三光土田 ☎26-8020
	//	小林整形外科医院 豊前市大字赤熊 ☎82-2438
	17(日)	前田内科医院 中津市田尻 ☎32-5805
//	けいだクリニック 中津市中央町 ☎24-5222	
//	まつざきクリニック 中津市三光臼木 ☎43-5784	
//	片山医院 築上町大字安武 ☎0930-52-0505	
24(日)	清松内科医院 中津市島田本町 ☎22-0450	
//	木下外科医院 中津市宮夫 ☎24-5701	
//	梶木診療所 中津市山国町梶木 ☎64-2024	
//	梶原内科泌尿器科クリニック 豊前市大字四郎丸 ☎82-2456	

慶 弔

【お誕生おめでとう】

- 永田 裕久さん
統之ちゃん (楡生)
- 林 嘉浩さん
莉穂ちゃん (今吉上)
- 八崎 慎司さん
時月ちゃん (直江)
- 葛島 義行さん
紗都ちゃん (喜連島下)
- 横山 昌明さん
恋瑚ちゃん (皇后石)

【ご冥福をお祈りします】

- 是石 長次郎様 78歳 (直江)
- 是木 弘子様 82歳 (直江)
- 松本 渡支雄様 83歳 (界木)
- 川嶋 京子様 88歳 (小犬丸下)

香典返し寄附お礼

【吉富町社会福祉協議会へ】

- 川嶋 良治様 (小犬丸下)
- 是石 健治様 (直江)
- 松本 栄子様 (界木)

一般寄附お礼

【吉富町社会福祉協議会へ】

コカ・コーラボトラーズジャパン(株)様
(福岡市)

(5月9日受付分まで)

吉富文芸

短歌

城戸 幸子
見上ぐほど高く香れり紫の
あまたの花房ライラックとぞ
岡 紀子
出生の地も知らぬ吾子一度は
共に行きたし上州磯部
高時 敬子
椎の花車窓に見ゆる春景色輝き
放つこんもりとして
高原トシエ
親元のなき我なるによう来たど
迎へくれるしその友偲ぶ
前澤 千里
たそがれの長きつつじの花あか
り友とジョギング心なごみて
福山 武子
我が宝受賞記念の大辞泉短歌作
りの糧となりをり
向野 朝香
字は体を表すものと人の言ふ
一目で分かる三女の履歴書

佐田 正子
県営住宅の六棟の間を子ら駆け
き綱張られをり半世紀経ぬ
恒成美代子
入院中に蟹工船を読み終へて宿
題済みし気持ちになれり
矢岡 明子
顔しかめ患部を押さえし我があ
てそはそはしている夫を見てをり
虻川内英一
母が逝き四十九日の法要も無事
に終はりて寂しさつのる
尾坐 新子
感傷に浸りし時に厨辺の窓を開
くれば麦穂に出会ふ

俳句

田中 收
花了えし鈴蘭の株分けにけり
母作る早苗饗饅頭大きくて
青芒刃先を宙に向け靡く

守口 薫
新緑の風に点前の抹茶かな
新緑や木曾の大河の水豊か
新緑の古城の天守威を守る

奥家 康子
楠若葉かさなり合ふて風生るる
風はらみ世塵流しぬ五月鯉
春落葉掃いて一日始まりぬ

川柳

田中 收
怨みつらみ言ひ放題で鬼籍入る
バス旅にすつと落ちゆく仮睡かな
うみの親かけ声ばかりでうみで
るか
セクハラで骸骨を乞う人ありて
人生フルスイング鉄人逝く
橋口 登
外見で間違えられる年の数
セ・パリーグMLBに客取られ
政界も芸能界もセクハラで
エアコンもウォームビズから
クールビズ
カレンダー予定は書くが見忘れる

連句

半歌仙「巢立鳥」の巻

オ 巢立鳥軒に藁屑のみ残す 春 守口 薫
馬酔木の花の散り初めし苑 春 石井眞理子
春昼の寄りくる鯉に餌やりて 春 米田 隆佳
石を投げれば大きな水の輪 雑 薫
カラオケの歌口ずさみ高き月 秋・月 眞理子
松茸飯の香り漂い 秋 隆佳
ウ 錦秋の山をバックにひとり旅 秋 薫
トロッコ列車券売の女 雑・恋 隆佳
妙齢となりて婚活しなければ 雑・恋 薫
告白せんとしたる決心 雑・恋 隆佳
宮詣万事順調願いたる 雑 薫
淡き昼月透かす裸木 冬・月 薫
雪解けをしたる隣国本物か 冬 隆佳
右か左か迷う柴犬 雑 薫
菖蒲湯で疲れた体癒しつつ 夏 隆佳
一つ二つと孫と数える 雑 薫
夕映えの窓に映りし花の影 春・花 眞理子
昭和の時代なつかしむ日日 春 薫
首 平成三十年四月二十八日
尾 平成三十年五月 二日
文韻にて

くさくさ吉富連句会
捌 守口 薫

ふるさと吉富町

私たちが暮らす「吉富町」には、現在に至るまでの数々の歴史があります。そして、そこには現在の快適な生活のベースがあります。そんなふるさと吉富町について、いろいろな視点からご紹介していきます。



工事中の県道吉富港線とソニック

第26回 「道」に歴史あり

線路をまたぐ道路

吉富町に、近隣ではあまり見かけない珍しい道路があるのをご存知ですか？山国橋から小犬丸を通過して直江の交差点に繋がる「県道・中津吉富線」は、豊前方面に向かって吉富駐在所を過ぎたあたりから上り坂になっていきます。その下をくぐっているのが、JR日豊本線。線路が道路を跨ぐのはよく見る光景ですが、逆はあまり見かけません。この跨線道路の原形は昭和9年に完成しており、楡生山と鈴熊山の間にあった「茶白山」という山の土が使われているそうです。さらに現在、この道路と交差する新道路「県道・吉富港線」の工事が進められています。この新道路も鉄道を跨ぐ設計となっており、道路の開通と同時に「複合立体交差」が誕生することになります。現代の土木設計技術を余すところなく発揮した、高規格の道路です。

車社会と道路網の発展

さて、ここに昭和50年に発行された町勢要覧の資料があります。これによると、当時「2世帯に1台」の割合で自家用車を所有していたことがわかります。さらに遡って、昭和42年の町勢要覧では「6.3世帯に1台」という数字が確認できます。今でこそ、1世帯1台～複数台の自家用車を所有していることは珍しくありませんが、約40年前は全く違う状況でした。これらのことから、猛烈なスピードで自家用車の普及が進んだことがわかります。そして、自家用車の普及と道路網の発展は、切っても切れない関係にあります。歩行

15. 町民生活



▶昭和50年町勢要覧



▶昭和42年町勢要覧

者や自転車、リヤカーや農耕車が道路交通の大部分を占めていた時代から車社会へと一気に突入し、町内でも、道路の新設や拡幅が次々と進められていきました。

安全と利便を築いたもの

急激な車社会への転換は交通事故の多発を招くこととなり、昭和45年には交通安全対策基本法が制定されました。以降、道路行政は安全対策にも重きが置かれるようになり、カーブミラー、ガードレール、反射材などの設置が進んだとともに、安全運転啓発のための取り組みも図られました。町内では現在も、狭い生活道路の拡幅を順次図っているとともに、路肩のカラー舗装や特色ある標識など、工夫を凝らした様々な取り組みで交通安全を推進しています。さらに、景観に配慮した道路改良なども行われています。



▶昭和63年頃の旧国道10号線

古くから「道」は人々の生活に欠かせないものであり、道路工事も住民自らの手で行っていました。私たちがいま享受している道路の安全性や便利さは、路線計画を立案した人、道路工事に携わった人、道路のために私有地や私費を提供した人など、数えきれないほどの先達の尽力によってもたらされているものなのです。



▶昭和30年頃の地図(町誌より)

HAPPY BIRTHDAY

1歳のお誕生日おめでとう!



むらぐち りさ
村口 莉彩ちゃん 女



さえき おうた
佐伯 皇汰ちゃん 男



むくの は
向野 うめ葉ちゃん 女

お詫び

平成30年5月号掲載の「1歳のお誕生日おめでとう」の氏名のふりがなに誤りがありました。お詫びして訂正します。
【誤】梅林 ほたる ちゃん → 【正】梅林 ほたる ちゃん

地域おこし協力隊 カクテンゴウの



ジー フー チェン ユー ジ 吉富城遊記

※タイトルは、中国出身の郭さんにちなんで中国語にしました。
“城”は「市、町」、「遊記」は「旅行記、紀行」を意味します。

4月から吉富町地域おこし協力隊員として着任したカクテンゴウ 郭天蛟さんの活動の様子をお伝えする連載がスタート!
外国人で吉富町初心者の郭さんならではの「独自性」と「意外性」をテーマに、毎月楽しい話題をお届けします。

初めての吉富町を探索

4月、私は初めて吉富町へ来たので、町の生活を理解するため、町内を回って、色々な景色を見ました。

吉富町は九州で一番小さい町ですが、桜の見所が意外と多くあります。桜が満開の時に、ピンク一面になっているので、とても綺麗でした。右上の写真は別府の佐井川沿いに咲く桜です。

吉富漁港にも行きました。私が行った時には、漁船が漁港の内にずらりと留められていました。一日の作業が終わったようで、漁港は静かになっていました。一人の散歩していた老人がたばこを吸いながら、のんびりと漁港の階段に座って、海を眺めていました。海風が吹いてきて、すぐに涼しくなりました。

ところで、吉富町は鉄道の魅力が高いと思います。私は子供の時から鉄道に興味があります。毎回鉄道を利用する時、鉄道の規模および鋼鉄の音に吸い寄せられています。鉄道を好きな感情はずっと変わりません。鉄道の迫力を感じるため、



町内の何ヶ所かへ行って、鉄道風景の写真を撮りました。これから、時間があれば、新しい観光地を探して、違う角度から風景を鑑賞したいです。公園、山、川、海どこでも吉富町の魅力があると思います。風景が綺麗で、町民が毎日楽しく住んでいると感じました。



町内のグルメ満喫!

私の地域おこし協力隊の着任に合わせて、職場の人達が町内の創作料理「かくれんぼ」で歓迎会を開いてくれました。新鮮な刺身を食ったり、美味しいビールを飲んだり、職場の人々と話したりしました。皆が情熱を持っていて、ファミリーの雰囲気を感しました。皆が優しく私に接してくれるので、緊張感が解消され、これから、一緒に働くことに自信を持ちました。そして、様々な町の情報を紹介してくれたので、町の状況について深く理解できました。私の仕事の内容は自分自身で決めることができる部分も多く、町を宣伝することに専念できます。工作中、問題および不明点があれば、皆さんに優しく回答してもらって、本当に感謝しています。



「吉富町」は縁起が良い町名ですから、将来は今以上に輝くことを期待します。私もこの目標に向けて努力して、町内の人々と一緒に美しい吉富町を創造します。

★取材のご要望をお寄せください★

地域での活動やイベント、樹木や花、眺望などのおすすめポイントなど、地域おこし協力隊員に取材情報をお寄せください! 地域行事などへのお誘いもお待ちしております! 連絡先: 企画財政課 ☎24-4071

日々の活動は吉富町Facebook (来ちゃらん?よしとみ) でも発信中!

吉富町ホームページ 吉富町公式twitter 吉富町facebook 吉富町facebook (来ちゃらん?よしとみ)

URL: <http://www.town.yoshitomi.lg.jp/> E-mail: info@town.yoshitomi.lg.jp