



吉富少年野球クラブ 福岡県大会で第3位!

～福岡県代表として西日本大会に出場～

5月3日から6日にかけて久留米市で開催された「福岡トヨタ杯第3回福岡県学童軟式野球春季大会」に出場した吉富少年野球クラブが第3位という優秀な成績を収めました。

同大会は、福岡県内320チームにのぼる学童軟式野球チームの中から地区予選を突破した64チームが参加してトーナメント形式で行われ、京築ブロック代表として出場した吉富少年野球クラブは、持ち前のパワーあふれる攻撃力と堅い守備力を兼ね備えた全員野球で、強豪がひしめく中、4試合を見事に勝ち抜きました。

福岡県第3位となった同クラブは、8月23日から大阪市で開催される「第26回西日本学童軟式野球大会」に福岡県代表として出場します。西日本大会でのさらなる活躍を期待します! (関連記事28ページ)



主な内容

2 平成31年統一地方選挙結果

4～11 吉富町の給与と定員管理の状況を公表します

18～19 財政事情の公表



人の動き

[平成31年4月30日現在]

● 町の人口…… 6,821人
前月比(-26)

● 男性…… 3,242人
前月比(-22)

● 女性…… 3,579人
前月比(-4)

● 世帯数…… 3,035世帯
前月比(-3)



吉富町長・議員選挙 花畑明氏が初当選



4月21日、任期満了に伴う吉富町長選挙・吉富町議会議員一般選挙が行われ、即日開票の結果、吉富町長には花畑明氏が初当選を果たしました。

町長選挙・町議選挙の結果は次のとおりです。

《町長選挙結果》 ◎当選人 花畑 明 2,142票
今富 壽一郎 2,016票

《町議会議員選挙結果》

◎当選人 向野 倍吉 468票
◎当選人 梅津 義信 453票
◎当選人 岸本 加代子 424票
◎当選人 山本 定生 413票
◎当選人 横川 清一 401票
◎当選人 是石 利彦 364票
◎当選人 角畑 正数 351票
◎当選人 中家 章智 346票
◎当選人 太田 文則 314票
◎当選人 矢岡 匡 314票
若山 征洋 304票

福岡県知事・議員選挙

◎県知事 小川 洋氏が再選

◎県議会議員 西元 健氏が再選されました。

県知事選挙は、4月7日に即日開票の結果、現職の小川 洋氏が、再選を果たしました。
なお、県議員選挙については、今回の選挙は無投票でした。
吉富町での県知事選挙の投票結果は、次のとおりです。

《県知事選挙結果》 小川 洋 2,128票
武内 和久 351票
篠田 清 165票



監査委員が選任されました



このほど、議会議員のうちから選任されました監査委員の太田文則議員が任期満了により退任しました。後任の監査委員に5月16日開催の臨時議会において議会の同意を得て、矢岡匡議員が選任されましたのでお知らせします。

町長就任あいさつ

吉富町長 花畑 明



紫陽花の色の移ろいが楽しみな季節となりました。

皆様には、お健やかに過ごしの事とお喜び申し上げます。

時代は平成から令和へと移り、その記念の年に、皆様のご支援とご厚情により町長として町政に参画させていただくことになりました。この大きな責任と使命感に、改めて身の引き締まる思いです。

畑の奥から手を振って励ましの言葉をいただいたご夫婦。暑い日差しの中、ハンカチを渡してくれたご婦人。大きなランドセルを背負い、小さな手で握手をしてくれた子どもたち。今、私の心に皆さんの顔が浮かんできます。このように心温かい吉富町の皆様の声をカタチに、思いをチカラにかえ「町民の幸せが一番の新しい町づくり」に向かって、全身を耳に目にして、職員の皆さんと心をひとつに全員野球で頑張っ参ります。

町民の皆様方におかれましては、今後とも変わらぬご指導ご鞭撻を賜りますようお願い申し上げます、併せて皆様より一層のご健勝とご多幸をお祈り申し上げます、粗辞ではございますが、就任のご挨拶とさせていただきます。

吉富町職員の給与・定員管理の状況を公表します

地方公務員の給与は、国及び他の地方公共団体の給与を考慮して、条例で定められることとなっています。

本町の職員等の給与は、議会における給与条例、予算審議等を通じて公にしていますが、住民の皆様にも、なお一層のご理解をいただくため、職員の給与・定員管理の状況について次のとおり公表します。

吉富町の給与・定員管理等について

1. 総 括

(1) 人件費の状況 (普通会計決算)

区 分	住民基本台帳人口 (30年1月1日)	歳 出 額 A	実質収支	人 件 費 B	人件費率 B/A	(参考) 28年度の人件費率
	人	千円	千円	千円	%	%
29年度	6,854	4,376,498	215,373	596,341	13.6	18.6

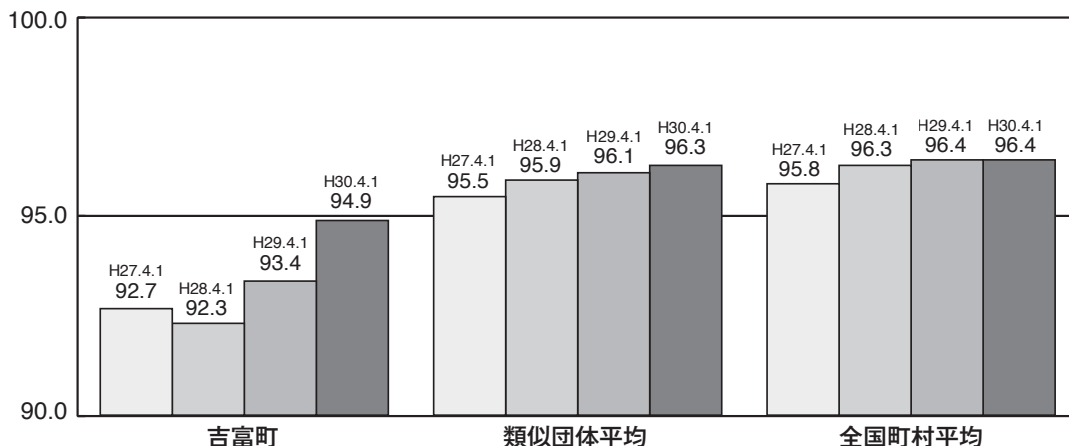
(2) 職員給与費の状況 (普通会計決算)

区 分	職員数 A	給 与 費				(参考) 一人当たり給与費 B/A	(参考) 町村類似団体平均 一人当たり給与費
		給 料	職員手当	期末・勤勉手当	計 B		
	人	千円	千円	千円	千円	千円	千円
29年度	67	244,117	27,552	90,543	362,212	5,406	5,523

(注) 1 職員手当には退職手当を含まない。 2 職員数は、29年4月1日現在の人数である。

3 給与費については、再任用職員(短時間勤務)の給与費が含まれており、職員数には当該職員を含んでいない。

(3) ラスパイレス指数の状況



(注) 1 ラスパイレス指数とは、全地方公共団体の一般行政職の給料月額を同一の基準で比較するため、国の職員数(構成)を用いて、学歴や経験年数の差による影響を補正し、国の行政職俸給表(一)適用職員の俸給月額を100として計算した指数。

2 類似団体平均とは、人口規模、産業構造が類似している団体のラスパイレス指数を単純平均したものである。

※ 平成30年4月1日のラスパイレス指数が、①3年前に比べ1ポイント以上上昇している場合、②3年連続で上昇している場合、③100を超えている場合について、その理由

係長職の増員及び平成29年4月1日から5級に主幹を設置したため。

(4) 給与制度の総合的見直しの実施状況について

【概要】 国の給与制度の総合的見直しにおいては、俸給表の水準の平均2%の引下げ及び地域手当の支給割合の見直し等に取り組むとされている。

①給料表の見直し〔実施〕

実施内容(平均引下げ率、実施時期、経過措置の有無等具体的な内容)

(給料表の改定実施時期) 平成27年4月1日

(内容) 一般行政職の給料表について、国の見直し内容を踏まえ、平均2%引下げ。激変緩和のため、3年間(平成30年3月31日までの経過措置(現給保障))を実施。

技能労務職の給料表については、一般行政職給料表との均衡を踏まえて見直しを実施。

②地域手当の見直し

実施内容(国基準における場合の支給割合及び当該団体の支給割合)

(支給割合) 国基準どおり実施。吉富町の支給割合0%。

(実施時期) 平成27年4月1日

(参考)

	平成26年度の 支給割合	平成27年度の支給割合		平成28年度の 支給割合	平成29年度の 支給割合	平成30年度の 支給割合
		4月1日時点	遡及改定後			
国基準による支給割合	0%	0%	0%	0%	0%	0%
吉富町の支給割合	0%	0%	0%	0%	0%	0%

③その他の見直し内容

管理職員特別勤務手当及び単身赴任手当について、国と同様に見直しを実施。(平成27年4月1日実施)

(5)特記事項 なし

2. 職員の平均給与月額、初任給等の状況

(1) 職員の平均年齢、平均給料月額及び平均給与月額の状況(30年4月1日現在)

①一般行政職

区 分	平均年齢	平均給料月額	平均給与月額	平均給与月額 (国比較ベース)
吉富町	39.9 歳	290,381円	319,556円	310,144円
福岡県	42.9 歳	326,149円	414,482円	365,043円
国	43.5 歳	329,845円	-	410,940円
類似団体	41.5 歳	304,556円	350,996円	329,554円

②技能労務職

区 分	公 務 員					民 間			参 考 A/B
	平均年齢	職員数 (人)	平均給料月額	平均給与月額 (A)	平均給与月額 (国比較ベース)	対応する民間 の類似職種	平均年齢	平均給与月額 (B)	
吉富町	45.3歳	4	281,675円	283,450円	281,675円	-	-	-	-
うち給食調理員	45.3歳	4	281,675円	283,450円	281,675円	調理士	41.4歳	239,400円	1.18
福岡県	55.8歳	537	329,296円	377,146円	356,488円	-	-	-	-
国	50.7歳	2,553	286,817円	-	328,637円	-	-	-	-
類似団体	49.5歳	5	277,651円	302,228円	289,378円	-	-	-	-

区 分	参 考		
	年収ベース(試算値)の比較		
	公務員(C)	民間(D)	C/D
吉富町	-	-	-
うち給食調理員	4,626,140円	3,178,900円	1.46

※民間データは、賃金構造基本統計調査において公表されているデータを使用している(平成27年~29年の3ヶ年平均)。

※技能労務職の職種と民間の職種等の比較にあたり、年齢、業務内容、雇用形態等の点において完全に一致しているものではない。

※年収ベースの「公務員(C)」及び「民間(D)」のデータは、それぞれ平均給与月額を1.2倍したものに、公務員においては前年度に支給された期末・勤勉手当、民間においては前年に支給された年間賞与の額を加えた試算値である。

(注)1 「平均給料月額」とは、平成30年4月1日現在における各職種ごとの職員の基本給の平均である。

2 「平均給与月額」とは、給料月額と毎月支払われる扶養手当、地域手当、住居手当、時間外勤務手当などのすべての諸手当の額を合計したものであり、地方公務員給与実態調査において明らかにされているものである。

また、「平均給与月額(国比較ベース)」は、比較のため、国家公務員と同じベース(=時間外勤務手当等を除いたもの)で算出している。

(2) 職員の初任給の状況(30年4月1日現在)

区 分		吉富町	福岡県	国
一般行政職	大 学 卒	179,200円	185,500円	179,200円
	高 校 卒	151,500円	151,200円	147,100円
技能労務職	高 校 卒	149,200円	- 円	- 円
	中 学 卒	- 円	- 円	- 円

(3) 職員の経験年数別・学歴別平均給料月額状況(30年4月1日現在)

区 分		経験年数10年	経験年数20年	経験年数25年	経験年数30年
一般行政職	大 学 卒	251,400円	312,300円	356,800円	374,033円
	高 校 卒	218,900円	293,700円	323,700円	357,800円
技能労務職	高 校 卒	207,200円	264,800円	285,100円	301,400円
	中 学 卒	- 円	- 円	- 円	- 円

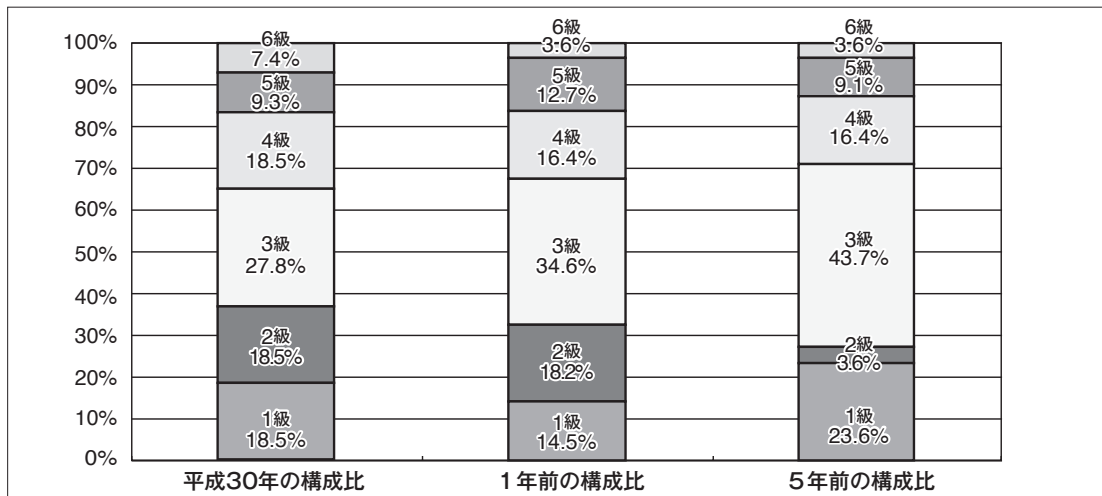
※当該階層別職員数が少数であるため、各区分ごとに新卒採用された場合の標準的な給料月額及び近似の階層の平均給料月額を記載している。

3. 一般行政職の級別職員数等の状況

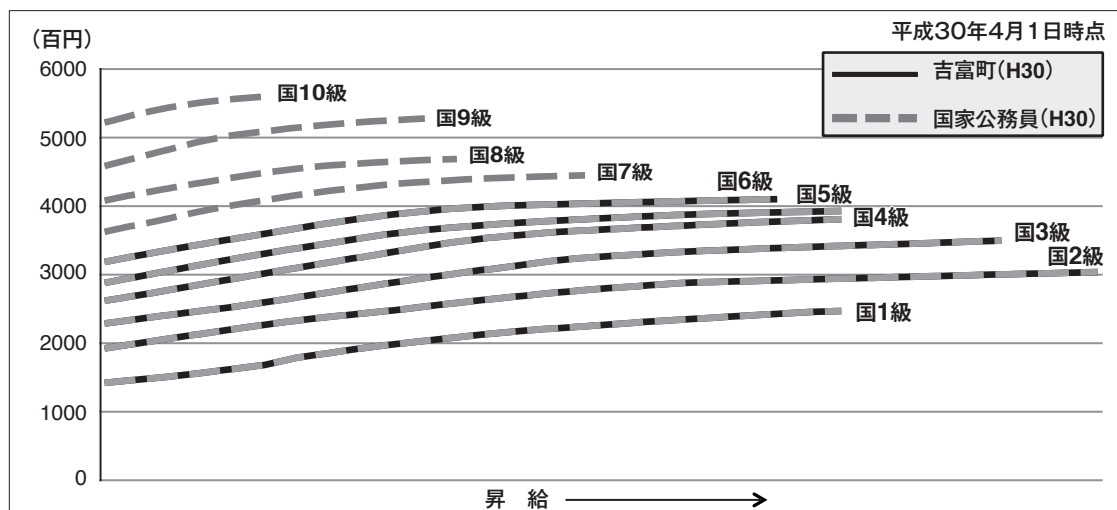
(1) 一般行政職の級別職員数及び給料表の状況(30年4月1日現在)

区 分	標準的な職務内容	職員数	構成比	1号級の給料月額	最高号級の給料月額
6 級	相当困難な業務を処理する課長の職務	4 人	7.4 %	318,500 円	409,800 円
5 級	1 課長の職務 2 主幹の職務	5 人	9.3 %	288,000 円	392,600 円
4 級	係長の職務	10 人	18.5 %	262,000 円	380,600 円
3 級	1 主査の職務 2 主任主事の職務	15 人	27.8 %	228,900 円	349,600 円
2 級	主事の職務	10 人	18.5 %	192,700 円	303,800 円
1 級	主事補の職務	10 人	18.5 %	142,600 円	247,100 円

(注) 1 吉富町の給与と条例に基づく給料表の級区分による職員数である。 2 標準的な職務内容とは、それぞれの級に該当する代表的な職務である。



(2) 国との給料表カーブ比較表(行政職(一))(30年4月1日現在)



(3)昇給への人事評価の活用状況(吉富町)

平成30年4月2日から平成31年4月1日までの運用		管理職員		一般職員	
イ 人事評価を活用している	活用している昇給区分	昇給可能な区分	昇給実績がある区分	昇給可能な区分	昇給実績がある区分
	上位、標準、下位の区分				
	上位、標準の区分				
	標準、下位の区分				
	標準の区分のみ(一律)				
ロ 人事評価を実施していない		○		○	
活用予定時期		平成31年度		平成32年度	

4. 職員の手当の状況

(1)期末手当・勤勉手当

吉 富 町	福 岡 県	国
1人当たり平均支給額(29年度) 1,350 千円	1人当たり平均支給額(29年度) 1,619 千円	—
(29年度支給割合) 期末手当 2.60 月分 勤勉手当 1.80 月分 (1.45) 月分 (0.85) 月分	(29年度支給割合) 期末手当 2.60 月分 勤勉手当 1.75 月分 (1.45) 月分 (0.85) 月分	(29年度支給割合) 期末手当 2.60 月分 勤勉手当 1.80 月分 (1.45) 月分 (0.85) 月分
(加算措置の状況) 職制上の段階、職務の級等による加算措置 ・役職加算 5%~15%	(加算措置の状況) 職制上の段階、職務の級等による加算措置 ・役職加算 5%~20% ・管理職加算 10%~25%	(加算措置の状況) 職制上の段階、職務の級等による加算措置 ・役職加算 5%~20% ・管理職加算 10%~25%

(注)()内は、再任用職員に係る支給割合である。

○勤勉手当への人事評価の活用状況(一般行政職)(吉富町)

平成30年度中における運用		管理職員		一般職員	
イ 人事評価を活用している	活用している成績率	支給可能な成績率	支給実績がある成績率	支給可能な成績率	支給実績がある成績率
	上位、標準、下位の成績率	○			
	上位、標準の成績率				
	標準、下位の成績率				
	標準の成績率のみ(一律)		○		
ロ 人事評価を実施していない		○			
活用予定時期		平成31年度 6月期			

(2)退職手当(30年4月1日現在)

吉 富 町			国		
(支給率)	自己都合	勸奨・定年	(支給率)	自己都合	応募認定・定年
勤続20年	19.6695月分	24.586875月分	勤続20年	19.6695月分	24.586875月分
勤続25年	28.0395月分	33.27075月分	勤続25年	28.0395月分	33.27075月分
勤続35年	39.7575月分	47.709月分	勤続35年	39.7575月分	47.709月分
最高限度額	47.709月分	47.709月分	最高限度額	47.709月分	47.709月分
その他の加算措置	定年前早期退職特例措置 (2%~20%加算)		その他の加算措置	定年前早期退職特例措置 (2%~45%加算)	
(退職時特別昇給)	なし				
1人当たり平均支給額	21,966千円				

(注)退職手当の1人当たり平均支給額は、平成29年度に退職した職員に支給された平均額である。

(3)地域手当(30年4月1日現在)

支給実績(29年度決算)			0千円
支給職員1人当たり平均支給年額(29年度決算)			0 円
支給対象地域	支給率	支給対象職員数	国の制度 (支給率)
吉富町	0%	0人	0%

(4)特殊勤務手当(30年4月1日現在) 制度なし

(5)時間外勤務手当

支給実績(29年度決算)	9,029 千円
職員1人当たり平均支給年額(29年度決算)	143 千円
支給実績(28年度決算)	9,912 千円
職員1人当たり平均支給年額(28年度決算)	160 千円

(注) 職員1人当たり平均支給額を算出する際の職員数は、「支給実績」と同じ年度の4月1日現在の総職員数(管理職員等、制度上時間外勤務手当の支給対象とはならない職員を除く。)である。

(6)その他の手当(30年4月1日現在)

手 当 名	内容及び支給単価	国の制度との異同	国の制度と異なる内容	支給実績(29年度決算)	支給職員1人当たり平均支給年額(29年度決算)
扶養手当	扶養親族のある職員に支給 (支給額) 配偶者 6,500円 子 10,000円 父母等 6,500円 子(16歳年度初め~22歳年度末)加算 5,000円	同じ	/	千円	円
	6,271			195,972	
住居手当	借家・借間に居住する職員に支給 (支給額) 借家・借間居住職員(月額12,000円を超える家賃を支払っている職員) 最高27,000円	同じ	/	千円	円
	3,316			255,042	
通勤手当	通勤距離が片道2km以上である職員に支給 (支給額) 交通機関等利用者 6箇月定期券等の価格により一括支給 ただし、1箇月55,000円が支給限度 自動車等の交通用具使用者 通勤距離に応じた月額(2,000円~31,600円)を毎月支給	同じ	/	千円	円
	1,192			49,662	
管理職手当	管理又は監督の地位にある職員に支給 (支給額) 6級課長 51,900円 5級課長 49,600円 主 幹 32,200円	同じ	/	千円	円
	5,798			579,796	

5. 特別職の報酬等の状況(30年4月1日現在)

区 分			給 料 月 額 等	
給 料	町	長	(621,000 円 円)	(参考) 類似団体における最高/最低額
				870,000 円 / 345,000 円
報 酬	副 町	長	(527,000 円 円)	653,000 円 / 360,000 円
				365,000 円 / 200,000 円
報 酬	議 副 議	長 長 員	(282,000 円 円) (235,000 円 円) (224,000 円 円)	316,000 円 / 168,000 円
				301,000 円 / 143,000 円
期 末 手 当	町 議 副 議	長 長 員	(29年度支給割合) 2.60 月分 (29年度支給割合) 2.60 月分	
退 職 手 当	町 副 町	長 長	(算定方式) 給料月額×5.1×在職年数 給料月額×3.0×在職年数	(1期の手当額) 12,668,400円 6,324,000円
				(支給時期) 任期毎 任期毎
備 考				

(注)1 給料及び報酬の()内は、減額措置を行う前の金額である。

2 退職手当の「1期の手当額」は、4月1日現在の給料月額及び支給率に基づき、1期(4年=48月)勤めた場合における退職手当の見込額である。

6. 職員数の状況

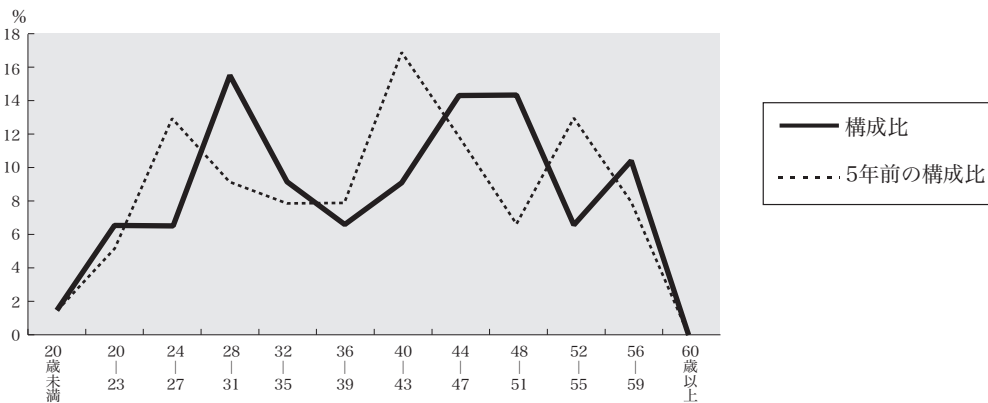
(1) 部門別職員数の状況と主な増減理由

(各年4月1日現在)

部 門	区 分	職 員 数		対前年 増減数	主 な 増 減 理 由	
		平成30年	平成29年			
普通 会計部門	一般行政部門	議 会	1	1	0	
		総 務	19	20	▲ 1	休職者が復職し、税務部門に配置した
		税 務	7	6	1	復職者を配置した
		農林水産	3	3	0	
		土 木	5	5	0	
		民 生	15	14	1	保育所給食調理員の増員
		衛 生	4	4	0	
	計	54	53	1	〈参考〉人口1万人当たり職員数 78.79 人 (類似団体の人口1万人当たり職員数 107.04 人)	
	教育部門	13	14	▲ 1	小学校給食調理員の減員	
	小 計	67	67	0	〈参考〉人口1万人当たり職員数 97.75 人 (類似団体の人口1万人当たり職員数 129.23 人)	
公営 企業等 会計部門	水 道	4	4	0		
	下水道	3	3	0		
	その他	3	3	0		
	小 計	10	10	0		
合 計		77 [81]	77 [81]	0 [-]	〈参考〉人口1万人当たり職員数 112.34 人	

(注) 1 職員数は一般職に属する職員数である。 2 []内は、条例定数の合計である。

(2) 年齢別職員構成の状況(30年4月1日現在)



区分	20歳未満	20歳~23歳	24歳~27歳	28歳~31歳	32歳~35歳	36歳~39歳	40歳~43歳	44歳~47歳	48歳~51歳	52歳~55歳	56歳~59歳	60歳以上	計
職員数	1人	5人	5人	12人	7人	5人	7人	11人	11人	5人	8人	0人	77人

(3) 職員数の推移

(単位：人・%)

部 門	年 度	25年	26年	27年	28年	29年	30年	過去5年間の増減数(率)
一 般 行 政		52	51	51	52	53	54	2 (3.8%)
教 育		14	14	13	14	14	13	△1 (△7.1%)
消 防								
普 通 会 計 計		66	65	64	66	67	67	1 (1.5%)
公 営 企 業 等 会 計 計		11	11	11	10	10	10	△1 (△9.1%)
総 合 計		77	76	75	76	77	77	0 (0.0%)

(注) 1 各年における定員管理調査において報告した部門別職員数。

7. 公営企業職員の状況

(1) 水道事業

① 職員給与費の状況

ア 決算

区 分	総費用 A 千円	純損益又は実質 収支 千円	職員給与費 B 千円	総費用に占める 職員給与費比率 B/A %	(参考) 28年度の総費用に占 める職員給与費比率 %
29年度	111,542	25,266	20,753	18.6	19.2

区 分	職員数 A 人	給 与 費				一人当たり 給与費 B/A 千円	(参考)市町村平均 一人当たり給与費 千円
		給 料 千円	職員手当 千円	期末・勤勉手当 千円	計 千円		
29年度	4	15,342	1,355	4,056	20,753	5,188	6,148

(注) 1 職員手当には退職給与金を含まない。 2 職員数は、30年3月31日現在の人数である。

イ 特記事項 なし

② 職員の平均年齢、基本給及び平均月収額の状況(30年4月1日現在)

区 分	平 均 年 齢	基 本 給	平均月収額
吉富町水道事業	43.8歳	323,225円	462,667円
団 体 平 均	44.2歳	341,066円	511,425円

(注) 平均月収額には、期末・勤勉手当等を含む。

③ 職員の手当の状況

ア 期末手当・勤勉手当

吉富町水道事業		吉富町 (一般行政職)	
1人当たり平均支給額(29年度) 1,014 千円		1人当たり平均支給額(29年度) 1,350 千円	
(29年度支給割合)		(29年度支給割合)	
期末手当 2.60 月分 (1.45) 月分	勤勉手当 1.80 月分 (0.85) 月分	期末手当 2.60 月分 (1.45) 月分	勤勉手当 1.80 月分 (0.85) 月分
(加算措置の状況) 職制上の段階、職務の級等による加算措置 ・役職加算 5%~15%		(加算措置の状況) 職制上の段階、職務の級等による加算措置 ・役職加算 5%~15%	

(注) ()内は、再任用職員に係る支給割合である。

イ 退職手当(30年4月1日現在)

吉富町水道事業			吉富町 (一般行政職)		
(支給率)	自己都合	勸奨・定年	(支給率)	自己都合	勸奨・定年
勤続20年	19.6695月分	24.586875月分	勤続20年	19.6695月分	24.586875月分
勤続25年	28.0395月分	33.27075月分	勤続25年	28.0395月分	33.27075月分
勤続35年	39.7575月分	47.709月分	勤続35年	39.7575月分	47.709月分
最高限度額	47.709月分	47.709月分	最高限度額	47.709月分	47.709月分
その他の加算措置	定年前早期退職特例措置 (2%~20%加算)		その他の加算措置	定年前早期退職特例措置 (2%~20%加算)	
(退職時特別昇給 なし)	なし		(退職時特別昇給 なし)	なし	
1人当たり平均支給額	-		1人当たり平均支給額	21,966 千円	

(注) 退職手当の1人当たり平均支給額は、平成29年度に退職した職員に支給された平均額である。

ウ 地域手当(30年4月1日現在)

支給実績(29年度決算)			0千円
支給職員1人当たり平均支給年額(29年度決算)			0円
支給対象地域	支給率	支給対象職員数	一般行政職の制度(支給率)
吉富町	0%	0人	0%

エ 特殊勤務手当(30年4月1日現在) 制度なし

オ 時間外勤務手当

支給実績(29年度決算)	436千円
職員1人当たり平均支給年額(29年度決算)	109千円
支給実績(28年度決算)	541千円
職員1人当たり平均支給年額(28年度決算)	180千円

- (注) 1 時間外勤務手当には、休日勤務手当を含む。
 2 職員1人当たり平均支給額を算出する際の職員数は、「支給実績」と同じ年度の4月1日現在の総職員数(管理職員等、制度上時間外勤務手当の支給対象とはならない職員を除く。)である。

カ その他の手当(30年4月1日現在)

手当名	内容及び支給単価	一般行政職の制度との異同	一般行政職の制度と異なる内容	支給実績(29年度決算)	支給職員1人当たり平均支給年額(29年度決算)
扶養手当	扶養親族のある職員に支給 (支給額) 配偶者 6,500円 子 10,000円 父母等 6,500円 子(16歳年度初め~22歳年度末)加算 5,000円	同じ	/	千円	円
	216			216,000	
住居手当	借家・借間に居住する職員に支給 (支給額) 借家・借間居住職員(月額12,000円を超える家賃を支払っている職員) 最高27,000円	同じ	/	千円	円
	324			324,000	
通勤手当	通勤距離が片道2km以上である職員に支給 (支給額) 交通機関等利用者 6箇月定期券等の価格により一括支給 ただし、1箇月55,000円が支給限度 自動車等の交通用具使用者 通勤距離に応じた月額(2,000円~31,600円)を毎月支給	同じ	/	千円	円
	—			—	
管理職手当	管理又は監督の地位にある職員に支給 (支給額) 6級課長 51,900円 5級課長 49,600円 主幹 32,200円	同じ	/	千円	円
	595			595,200	

8. 福利厚生状況

地方公共団体は地方公務員法第42条に基づき、職員の保健、元気回復その他厚生に関する事項について計画を樹立し、実施することが義務付けられている。
 吉富町では、吉富町親和会が町から助成を受けて各種厚生事業を実施している。

名称	会員数(30年3月31日現在)	町助成額(29年度決算)
吉富町親和会	87人	1,014,000円

大雨シーズン到来!

～災害への備えを万全に～

大雨の季節になりました。山国川でも近年、大規模な水害が発生しています。日ごろから大雨災害への備えを万全にしておきましょう。

□大雨災害への備え

🔊) 気象情報に注意!

大雨や台風による災害は、気象情報に注意することで、ある程度予測できます。災害の恐れがある場合には、気象情報のほか注意報、警報など様々な情報が提供されていますので、最新の情報をテレビ(NHKの「dボタン」も活用してください。)やラジオ、インターネットなどで入手しましょう。

🔊) 危険な場所には近づかない!

雨で増水した水路や側溝は境界が見えにくくなり、転落の危険があります。河川、がけなど危険な場所に近づかないのはもちろんのこと、日ごろは安全と思われている場所でも注意が必要です。大雨や台風の際はなるべく外出を避けましょう。

🔊) 避難のための準備も忘れずに

大雨等により洪水など災害発生の危険が高まった場合、町から避難勧告などを発令することがあります。避難所の位置の確認、家族間の連絡方法や避難時の役割分担、非常持ち出し品のチェックなど、万が一の時にあわてず速やかに避難ができるよう準備をしておきましょう。

※非常持ち出し品の一例

- 懐中電灯 □携帯ラジオ □非常食 □水 □電池 □救急セット □携帯トイレ
- 貴重品 □ウェットティッシュ □マスク □着替え など

□吉富町防災パンフレット&ハザードマップを再度確認しましょう!

平成26年5月に、風水害や地震への備えについて記載した防災パンフレットと、佐井川がはん濫した場合の浸水予想や避難所一覧などを記載したハザードマップ(避難地図)を全戸に配布しています(※吉富町のホームページでもご覧いただけます)。

本格的な大雨の時期を前に内容を確認し、いざというときに適切な行動が取れるよう準備をしておきましょう。

□町内の事業所にも防災行政無線戸別受信機の貸与を行っています

町内の事業所にも防災行政無線戸別受信機の貸与を行っています。町が発信する災害時の各種情報を迅速かつ適切に入手するためにも、ぜひ設置をご検討ください。

「防災メール・まもるくん」の活用と登録促進について

災害時の情報等をメールでお知らせします!

福岡県が提供する防災情報等メール配信システム「防災メール・まもるくん」は、携帯電話やパソコンに、防災に関する情報や地域の安全情報などをメールでお知らせします。登録は無料です(通信料は利用者負担です)。

ぜひご登録ください。

まもるくん4つの機能

- 1 地震・津波、台風、大雨等の防災気象情報、避難勧告等
- 2 災害時の安否情報通知
- 3 地域の安全に関する情報
- 4 福岡県避難支援マップ

□登録方法

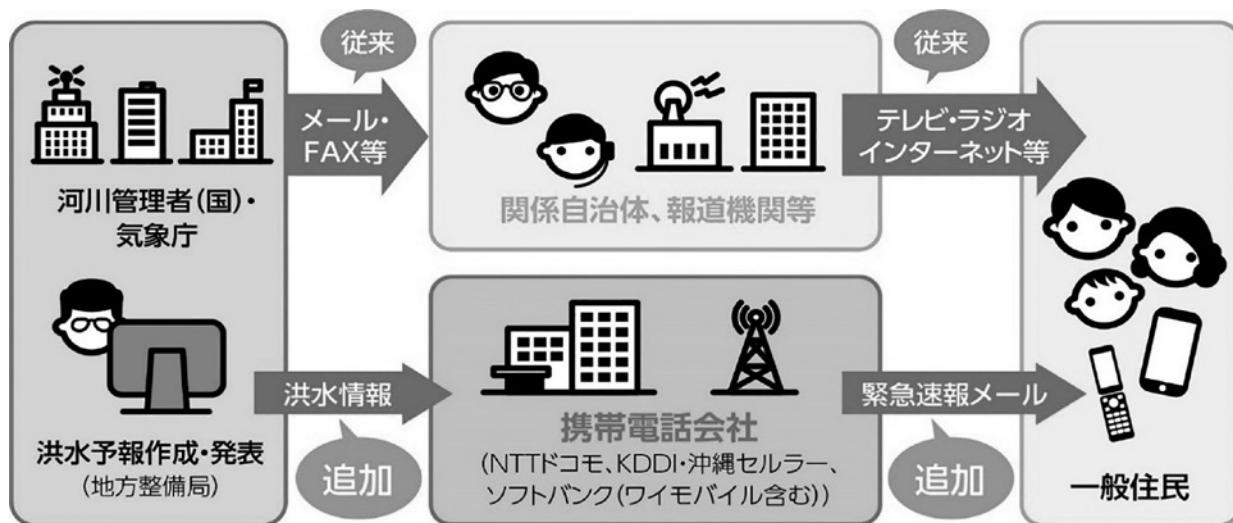
- ①空メール送信 送信先 mamoru@bousaimobile.pref.fukuoka.lg.jp
- ②HPから登録 で検索

□問合せ 福岡県総務部防災危機管理局防災企画課 ☎092-643-3114



洪水時の 緊急速報メール 自動配信について

平成30年5月1日から、山国川で氾濫する危険が高まった時に、その周辺にいる人に氾濫の危険をお知らせする「緊急速報メール」の自動配信を開始しています。※受信するための設定は不要です。



緊急速報メールが来たらまずチェック！

国土交通省 川の防災情報

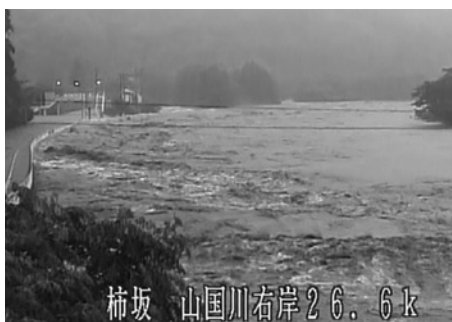
雨の状況が分かる！

今、どこでどれくらいの雨が降っているのかを知ることができます。



川の様子が分かる！

CCTVカメラの映像で、現在の川の様子が分かり、川に近づかなくても状況を知ることができます。



川の水位が分かる！

川に設置した水位計で、近くの川の水位がどのような状況になっているのかを、リアルタイムで確認することができます。



アクセス！

パソコンから
<http://www.river.go.jp/>
 スマートフォンから
<http://www.river.go.jp/s/>



スマホ版「川の防災情報」では、位置情報を取得することで、今いる場所の雨の様子や近くの川の状況をすぐに知ることができます。

【問合せ】 国土交通省 山国川河川事務所
 調査課 24-0571

経済センサス-基礎調査にご協力をお願いします!

6月から7月にかけて、町内事業所を対象に「経済センサス-基礎調査」が実施されます。

この調査は、我が国のすべての産業分野における事業所の活動状態等の基本的構造を全国及び地域別に明らかにするとともに、事業所・企業を対象とする各種統計調査の母集団情報を整備することを目的としています。

調査は、調査員がすべての事業所の活動状態を実地に確認し、新たに把握した事業所など一部の事業所には調査票を配布することにより行います。

皆様の調査へのご理解・ご回答をよろしくお願いいたします。

税務課だより

問 税務課 ☎24-1125

✓ 6月は町県民税 第1期分の納期です

6月は、町県民税第1期分の納期です。

町税は納期限内に納めましょう。納期限を過ぎると、延滞金も生じてきますので、ご注意ください。

《口座振替を利用しませんか?》

町税は口座振替で納めることができます。納めに行く手間が省け、納め忘れの心配もなく、大変便利です。ぜひご利用ください。

住民課だより

問 住民課 ☎24-1124

Information

6月23日～29日は「男女共同参画週間」です

令和元年度キャッチフレーズ

**「男女共同参「学」、
知る 学ぶ 考える
私の人生 私がつくる」**



「男女共同参画週間」は、男女が、互いにその人権を尊重しつつ喜びも責任も分かち合い、性別にかかわらず、その個性と能力を十分に発揮することができる男女共同参画社会を目指し、みなさんの理解を深めていただくための週間です。

男女共同参画社会の実現には、みなさん一人ひとりの取組みが必要です。

男女の固定的な役割分担にとらわれず、男性も女性もあらゆる分野で活躍できる社会の実現を目指しましょう。

みなさんもこの機会に家庭や職場、地域などで男女共同参画について考えてみませんか。

Information

人権擁護委員制度をご存じですか

6月1日は「人権擁護委員の日」です。

人権擁護委員は、国民の皆さんが人として幸せな毎日を送っていくための権利「人権」が侵害されないように常に注意を払い、もし、人権が侵害されたときは、被害救済のため速やかに適切な処置を取り、また、人権の大切さについての理解を深めてもらうための活動にも努めています。

人権擁護委員は、あなたの街の身近な相談パートナーとして、家庭内のもめごとや隣近所とのトラブル、いじめや差別などの相談に応じています。

特設人権相談所を開設します

- 日 時 6月4日（火） 午前10時～午後3時
- 場 所 吉富フォーユー会館 2階 研修室1・2
- 相談員 人権擁護委員、法務局職員（午前中のみ）



国民年金の届出・手続きを必ず行ってください

国民年金は、日本国内に住所がある20歳以上60歳未満の方すべてが加入する制度です。次のようなときには、届出が必要です。

届出を忘れると、将来受け取る老齢基礎年金の年金額が少なくなったり、受けられなくなる場合があります。

◎20歳になったとき

厚生年金や共済年金に加入していない方が、20歳になったとき。

◎会社を退職したとき

会社などに勤めていて、厚生年金や共済年金に加入している方で、60歳になる前に、会社などを退職したとき。

◎被扶養者でなくなったとき

会社員や公務員の配偶者として扶養されている方で、配偶者の方が退職して、厚生年金や共済年金の加入者でなくなったとき。

※ 離婚したときにも、手続きが必要です。

保険料を納めることが困難なときは免除制度などをご利用ください。

年金の請求・相談は、下記でも「予約相談」できます。

●街角の年金相談センター中津

- 場 所 中津市役所 別棟2階
- 時 間 午前8時30分～午後5時15分（土、日、祝日、年末年始を除く）
- 業務内容 厚生年金保険・国民年金の年金請求手続き相談、各種届の受付等
- 電話番号 ☎0979-64-7990 ☎0570-05-4890（予約専用ダイヤル）

●小倉南年金事務所

- 場 所 小倉南年金事務所（北九州市小倉南区下曾根1-8-6）
- 時 間 午前8時30分～午後5時15分（土、日、祝日、年末年始を除く）
週初の開所日は時間延長 午後7時00分まで
週末相談 第2土曜日 午前9時30分～午後4時00分まで
- 電話番号 ☎093-471-8873（お客様相談室）



Information

豊前法律相談センター無料法律相談のお知らせ

- 相談日時 毎週火・木曜日 午後2時～4時30分（祝日は除く）
- 場 所 豊前法律相談センター（豊前商工会議所2階 豊前市民会館前）
- 相談内容 土地、離婚、相続などあらゆる法律問題
- 相談料 吉富町に住所を有する方は、一年度に1回30分のみ無料となります。
（交通事故、多重債務相談は年間通じて無料です。）
- 手 続 き ①住民課で相談紹介状（チケット）の交付を受ける。
②法律相談センターに予約をする。☎82-5272
③相談紹介状（チケット）を持参して、法律相談センターで相談を受ける。
- 相談期間 令和2年3月31日（火）まで行っています。

Environment
beautification

毎月第二土曜日は「吉富グリーン作戦」の日です！

6月8日土が実施日です

みんなで自宅周辺のごみを拾い、私たちの吉富町を、ごみのない、清潔でキレイな町にするために皆様のご協力をお願いします。

自分の都合の良い時間で結構です。ふと気づいた「ごみ」を拾ってみませんか。



Information

吉富町で出された生活ごみの量について

ごみの減量化は私たち住民の重要な課題です。皆さんもごみの減量にご協力ください。

平成31年4月分

ゴミ				リサイクル					
可燃ごみ	可燃ごみ (粗大)	不燃ごみ	計	プラスチック製 容器包装等	古紙・古布・ 紙パック等	ビン類	カン	ペットボトル	計
130.32t	1.76t	4.22t	136.30t	1.48t	7.29t	3.46t	1.41t	1.50t	15.14t
(27.00t)	(0.39t)	(1.36t)	(28.75t)	(0.70t)	(0.76t)	(-0.54t)	(0.40t)	(0.40t)	(1.72t)

※（ ）内は対前月比

Information

犬の登録と狂犬病予防注射について

生後91日以上を飼っている人は、犬の登録（犬の生涯で1回のみ）と、狂犬病予防注射（毎年1回）を行うことが法律で義務づけられています。

室内で飼われている小型犬やおとなしい犬であっても、登録及び狂犬病予防注射はしなければなりません。

狂犬病予防注射は動物病院でも受けることができます。まだ注射が済んでいない場合は、近くの動物病院で必ず受けてください。

予防注射を行った場合、注射済票を交付しますので、病院で発行された注射済証明証をお持ちのうえ、住民課で注射済票の交付手続きを行ってください。





今月は公共下水道が使用できるようになると生じる3種類の個人負担の内容についてのお話です。

平成30年度の下水道工事の際、民地内に「公共ます」が設置され、新たに公共下水道が使用できるようになる家屋の皆さんへは上下水道課から「公共下水道が使用できる方へのお知らせ」の通知をお送りしております。

3種類の個人負担の…

1つ目は

【下水道受益者負担金】

公共下水道を建設するには、多くの費用がかかります。その財源のほとんどは、国費や地方債や町費が充てられますが、地方債はあくまでも借金であるため、町は永年にわたり返還をしなければなりません。

また町費には町民の方からいただいた税金があてられるのですが、すべての町民の方が公共下水道を使えるようになるわけではありません。

そこで税の公平性を保つため下水道の利便性や利用価値を受けることができる下水道整備区域内の方々に、建設費用の一部を負担していただき、下水道を早期に計画的に整備しようとするものです。

※下水道受益者負担金は「公共ます」の設置費用ではありませんので、ご注意ください。

※令和元年度から新たに下水道受益者負担金の対象となる受益者は、平成29年度の下水道工事によって公共下水道が使用できるようになった家屋所有者の方です。

【下水道受益者負担金】のポイント情報

- 一戸当たり143,000円です。
- アパート・事務所などは別の基準で算定されます。
- 賦課は1回限りです。
- 5年分割で各年度を3期に分けて、計15期で納付できます。
- 一括納付の場合は、報奨金が交付されます。

例) 初年度の第1期に全額(143,000円)を一括して納める場合

143,000円×20%=28,600円(報奨金)

143,000円-28,600円=114,400円(差引納付額)

2つ目は

【排水設備設置工事代金】

民地内に設置された「公共ます」に各家庭の排水を接続する工事及び水洗便所への改造工事は個人の費

用でおこなっていただくことになります。これが排水設備の設置です。

この工事代金は「公共ます」と家屋との距離関係や水まわり箇所数や水洗便器の種類などによって大きく違ってきます。

町では、水洗化の促進を目的に助成制度を設けています。

その助成金額は、公共下水道が使用できるようになった時点から実際の接続までの期間によって異なります。(詳しくは「広報よしとみ」2019年5月号をご覧ください。)

【排水設備設置工事代金】のポイント情報

- 工事代金は各戸ごとに違います。
- 町の指定工事店でないと工事はできません。
- 水洗便所等改造資金の融資あっせん制度があります。
- 水洗化工事の助成制度があります。(詳細は「広報よしとみ」2019年5月号に掲載しています。)

3つ目は

【下水道使用料】

公共下水道の経営は、上水道と同じように独立採算が原則となっていますので、町の一般会計からの繰り入れが認められている部分以外は、下水道使用者に使用料として負担していただくことになります。そして、この使用料は公共下水道の維持管理の費用又は、建設時に借りた地方債の償還にあてられるのです。

基本的には下水道使用料は、公共下水道を使用することで、し尿の汲み取りなどがいらなくなるため、この代金に替わるものであると考えてください。

【下水道使用料】のポイント情報

- 使った水の量と捨てた水の量は同じとみなします。
- 下水道使用料金は基本料金(8㎡までは1,080円)と超過料金(1㎡につき150円)との合計額に消費税が加算されます。

※以上の3種類につきまして、ご負担していただくことになります。

わたしたちの町の経済

財政事情の公表

地方自治法第243条の3第1項及び吉富町財政事情書の作成及び公表に関する条例に基づき、平成30年度下半期の財政事情を別紙のとおり公表します。

令和元年5月31日

吉富町長 花畑 明

《公表内容》

- 1.平成30年度一般会計予算の執行状況
- 2.平成30年度特別会計予算の執行状況
- 3.財産の状況
- 4.地方債及び一時借入金の状況

1. 平成30年度一般会計予算の執行状況(3月末現在)

歳入

(単位:千円)

款別	現計予算額	収入済額	用語説明
町税	739,960	768,326	皆さんが町に支払った税金【町民税(個人・法人)、固定資産税、軽自動車税、たばこ税など】
地方譲与税	17,000	20,432	皆さんが国に支払った税金の一部が町の道路延長や面積に応じて町に分配される【地方揮発油譲与税、自動車重量譲与税など】
利子割交付金	800	1,069	貯金利子に課税される県民税の一部が個人県民税額の割合に応じて町に分配される
配当割交付金	1,200	2,378	上場株式などの配当等に課税される県民税の一部が個人県民税額の割合に応じて町に分配される
株式等譲渡所得割交付金	300	2,182	株式等譲渡所得等に課税される県民税の一部が個人県民税額の割合に応じて町に分配される
地方消費税交付金	100,000	115,879	地方消費税として課税される県民税の一部が一定の基準によって町に分配される
自動車取得税交付金	4,701	8,532	自動車取得の際に県に支払った自動車取得税が市町村の道路延長や面積に応じて町に分配される
地方特例交付金	4,157	4,157	国の方針による減税で減収となった町税の一部を補てんするために国から町へ分配される
地方交付税	1,088,719	1,121,150	【普通交付税】…所得税、法人税などの国税、法定5税を財源に、全国どの市町村に住んでも一定水準の行政サービスが受けられるよう国から町へ分配される 【特別交付税】…その年の災害等特殊な事情で国から町へ分配される
交通安全対策特別交付金	700	739	交通違反の反則金を財源に、道路照明灯、カーブミラーなどの道路交通安全施設を作るために国から町へ分配される
分担金及び負担金	75,098	68,867	皆さんがサービスを利用するときに支払ったお金【保育所保育料、健診負担金など】
使用料及び手数料	43,194	42,893	証明書発行時の手数料や町施設を利用したときの利用料など【住民票等の発行手数料、町営住宅家賃、公共施設使用料など】
国庫支出金	402,499	277,515	町が行う特定の公共サービスに必要なお金の一部あるいは全部について、国から町に交付されるお金
県支出金	182,676	176,651	町が行う特定の公共サービスに必要なお金の一部あるいは全部について、県から町に交付されるお金
財産収入	2,890	2,902	町の定期預金(基金)の利子や町有地の貸付け、売払いで得た収入
寄附金	2,202	2,230	町への寄附金
繰入金	227,156	227,156	町の定期預金(基金)を取り崩したお金
繰越金	134,765	134,766	前年度決算で余ったお金
諸収入	40,066	33,844	他の収入科目に含まれない収入【延滞金、預金利子、貸付金元利収入、雑入】
町債	465,600	136,800	町の借入金で、町が事業などをする際にその財源として国や金融機関などから借りるお金
合計	3,533,683	3,148,468	
収入率		89.10%	

歳 出

(単位:千円)

款 別	現計予算額	支出済額	用 語 説 明
議 会 費	60,318	59,010	議員報酬等議会の活動に要する経費
総 務 費	654,367	408,607	庁舎の維持管理や町有地などの財産管理、戸籍、選挙、統計、徴税等に関する経費
民 生 費	1,100,388	1,024,865	社会福祉や高齢者、障害者、保育園、児童福祉等に関する経費
衛 生 費	236,882	225,484	保健衛生や環境衛生、し尿処理場、清掃施設などの運営や、水道施設への補助などに関する経費
労 働 費	5	0	失業対策事業に関する経費
農 林 水 産 業 費	90,116	60,686	農業や漁業の振興を図るための支援や、生産基盤などの整備に関する経費
商 工 費	10,196	9,829	商業や工業の振興に関する経費
土 木 費	584,198	438,073	道路や河川、公園などの社会資本整備のための経費
消 防 費	139,528	114,949	消防や火災予防などの災害対策のための経費
教 育 費	391,803	333,707	教育委員会、小中学校教育、社会教育、スポーツ振興などに関する経費
災 害 復 旧 費	0	0	自然災害により公共土木施設が被災した場合に、速やかな復旧を図るための経費
公 債 費	263,291	242,775	国や金融機関から借りたお金の元金、利子の返済金
諸 支 出 金	11	10	他の支出科目に含まれない支出
予 備 費	2,580	0	突発的な予算外の支出や予算超過の支出が生じた場合に充てるための予備的な経費
合 計	3,533,683	2,917,995	
執 行 率		82.58%	

※前年度からの繰越を含みます。 ※収入済、支出済額については、3月末日現在の執行済額です。決算状況は11月に公表予定です。

2. 平成30年度特別会計予算の執行状況 (3月末現在)

(単位:千円)

(1) 国民健康保険特別会計

歳 入		歳 出	
予算現額	840,025	予算現額	840,025
収入済額	828,880	支出済額	765,911
収入率	98.67%	執行率	91.18%

(2) 奨学金特別会計

歳 入		歳 出	
予算現額	21,957	予算現額	21,957
収入済額	21,959	支出済額	16,708
収入率	100.01%	執行率	76.09%

(3) 公共下水道事業特別会計

歳 入		歳 出	
予算現額	629,575	予算現額	629,575
収入済額	547,221	支出済額	453,090
収入率	86.92%	執行率	71.97%

(4) 後期高齢者医療特別会計

歳 入		歳 出	
予算現額	104,349	予算現額	104,349
収入済額	102,235	支出済額	99,155
収入率	97.97%	執行率	95.02%

(5) 水道事業会計

区 分	収 入		区 分	支 出	
	予算現額	執行済額		予算現額	執行済額
収益的収入	145,357	153,470	収益的支出	144,474	127,884
資本的収入	232,416	212,115	資本的支出	266,493	249,584

※前年度からの繰越を含む

3. 財産の状況 (3月末現在)

土 地	建 物	基金・出資金
346,854㎡	32,062㎡	2,904,483千円

4. 地方債及び一時借入金の状況 (3月末現在)

(単位:千円)

(1) 一般会計債

事業別	借入先別											
漁港事業債 17,873	<table border="1"> <tr> <td>財務省</td> <td>2,098,837</td> </tr> <tr> <td>ゆうちょ銀行</td> <td rowspan="2">かんぽ生命保険</td> </tr> <tr> <td>161,301</td> </tr> <tr> <td>3,199,507</td> <td>地方公共団体</td> </tr> <tr> <td>金融機構</td> <td>755,101</td> </tr> <tr> <td>銀行等</td> <td>184,268</td> </tr> </table>	財務省	2,098,837	ゆうちょ銀行	かんぽ生命保険	161,301	3,199,507	地方公共団体	金融機構	755,101	銀行等	184,268
財務省		2,098,837										
ゆうちょ銀行		かんぽ生命保険										
161,301												
3,199,507		地方公共団体										
金融機構		755,101										
銀行等		184,268										
町営住宅債 690,044												
教育・福祉施設債 139,732												
体育施設債 41,238												
水道施設債 152,954												
防災施設債 119,721												
吉富駅前周辺整備事業 122,543												
道路施設債 88,245												
農業施設債 39,250												
庁舎増改築 227,217												
災害復旧事業債 12,096												
減税補てん債 27,240												
臨時財政対策債 1,517,229												
その他債 4,125												

(2) 水道事業債

水道事業債 567,191	財務省 537,952
	地方公共団体金融機構 29,239

(3) 公共下水道事業債

公共下水道事業債 2,502,577	財務省 1,607,959
	ゆうちょ銀行・かんぽ生命保険 663,271
	地方公共団体金融機構 186,047
	銀行等 45,300

「京築農業塾」受講生募集

農業に対する知識や技術を習得してみませんか？

J A福岡京築では、毎年農業の知識や農作物の栽培方法の講座を開催しています。農業への理解を深め、将来の就農に役立てていただくために就農に意欲のある方や農業に興味のある人を支援する「京築農業塾」を開講します。

なお、以前参加された方も受講可能です。



- 受講資格** ①行橋市、豊前市、みやこ町、荊田町、築上町、上毛町、吉富町に在住もしくは、同管内で農業研修や就農を希望する方。
②農業に興味を持ち、農業基礎知識の習得に意欲のある方。
③年齢が概ね65歳までの方。
- 講座内容** 野菜及び花き、果樹等の基礎的な栽培について講義と実習を通じて学ぶ。
- 期 間** 7月～3月まで約9か月間（講義や現場実習を含め約10回程度、毎回水曜日午前中の予定です。）
- 定 員** 30名程度
- 講座費用** 10,000円（資料、資材代含む）
- 応募締切** 6月21日（金）
- 講 師** ・福岡県行橋農林事務所京築普及指導センター各担当者
・J A福岡京築営農指導員
・外部講師及び農家講師
- 問 合 せ** J A福岡京築 営農部 営農企画課 担当 門田・大澤・西元 ☎0930-24-2961

令和元年度狩猟免許試験案内

福岡県では、令和元年度狩猟免許（網猟、わな猟、第一種銃猟、第二種銃猟）試験を次のとおり実施します。

■狩猟免許試験

実施期日	申請期間	会場名
6月27日（木）	5月20日（月）～6月17日（月）	福岡県行橋総合庁舎 （行橋市中央一丁目2-1）
8月25日（日）	5月20日（月）～8月13日（火）	

■狩猟免許更新講習

実施期日	申請期間	会場名
7月26日（金）	5月27日（月）～7月16日（火）	福岡県行橋総合庁舎 （行橋市中央一丁目2-1）



■問合せ 行橋農林事務所農山村振興課 ☎0930-23-0381

福岡県 狩猟免許 検索

Event News

フォーユー会館催し物ご案内

6月

6/1 土 14年目のコンサート プリティ・ママン
1部 ヴィオラ5重奏
2部 佐藤しのぶ ソプラノ歌手

●開場／13:30 開演／14:00
●入場料／自由席…4,200円（当日4,700円）
●問合せ／プリティ・ママン（野中） ☎080-1532-2455

6/13 木 第5回中津雅楽会演奏会

●開場／18:00 開演／19:00 ●入場料／1,000円
●問合せ／光永寺 ☎43-2451 願慶寺 ☎22-5460

6/16 日 ハッピー歌謡祭

●開場／9:00 開演／9:30 ●入場料／無料
●問合せ／窪田 チカ子 ☎25-0908

6/30 日 花柳寿覚「おさらい会」

●開場／10:00 開演／10:30 ●入場料／無料
●問合せ／花柳 寿覚 ☎82-6350

BOOK

図書室からのお知らせ

図書室は
フォーユー会館
2階にあります。



月間ランキング 4月分

新着図書のお知らせ

□一般書

- 『なつぞら 上巻』 大森 寿美男
- 『カゲロボ』 木皿 泉
- 『傑作はまだ』 瀬尾 まいこ
- 『思わず考えちゃう』 ヨシタケ シンスケ
- 『ゼロからやりなおし!戦国史見るだけノート』
- 『体にやさしい手みやげ&お取りよせ』
- 『魔法のつっぱり棒でお部屋が変わる』

他

□児童書

- 『チコちゃんに叱られる』
- 『数え方図鑑』
- 『なまえのないねこ』 竹下 文子

他

今月の
ピックアップ

『54字の物語 参』

著者/氏田 雄介
出版/PHP研究所

1つの話が54字ピッタリで終わる超短編小説集。「佐藤の消失」「文殊の知恵」など、爆笑問題の太田光の作品も含む全90話を収録。各話に解説文を併載し、54字の物語の作り方も紹介する。



一般書

- 1位 女の不法法 内館 牧子
- 2位 自由を楽しむねんきん暮らし
- 3位 ねこ先生トノエルに教わるゆるゆる健康法 simico
- 4位 木曜日の子ども 重松 清
- 5位 新章 神様のカルテ 夏川 草介
- 6位 樹木希林120の遺言 樹木 希林
- 7位 妻のトリセツ 黒川 伊保子
- 8位 福岡かるた風土記 岡部 定一郎
- 9位 そして、バトンは渡された 瀬尾 まいこ
- 10位 一切なりゆき 樹木 希林

児童書

- 1位 それしかないわけないでしょう ヨシタケ シンスケ
- 2位 いろいろなやさい クララ・コルマン
- 3位 おしいれいさん 尾崎 玄一郎
- 4位 でこぼこホットケーキ よしだ あつこ
- 5位 もぐらのいえ 松屋 真由子
- 6位 十年屋 2 廣嶋 玲子
- 7位 パパといっしょ スーシー
- 8位 ちゃのまのおさぶとん かねこ まき
- 9位 ほんやのねこ ヒグチ ユウコ
- 10位 1話5分!12歳までに読みたい名作100

絵本の読み聞かせ

『おはなし会』



町内在住の未就学児を対象に絵本の読み聞かせを行います。紙芝居や手遊び歌などをおりませながらの楽しい時間を親子で一緒にお過ごしください。参加費は無料です。

- 日時 6月19日(水) 午前10時30分から(30分程度)
- 場所 吉富町子育て支援センター

健康福祉課だより

児童手当の現況届提出のお願い

令和元年6月分以降の児童手当を受給するためには、これまで受給されていた方も含めた全ての受給者に、所得状況等を確認するための現況届の提出をしていただく必要があります。この届の提出がないと、6月以降の手当の受給ができなくなりますので、ご注意ください。

つきましては、全ての受給者の方に「児童手当・特例給付現況届」と、現況届の記入方法や届出の際に必要なもの等が書かれた「児童手当の現況届のお知らせ」を郵送いたしましたので、受付期間内に健康福祉課にご提出ください。

※仕事等の都合により来庁ができない場合は、申請を郵送でも受け付けます。

※届出を円滑に行うため、窓口で届出される方は、事前に「児童手当・特例給付現況届」の記入をしてご来庁ください。

■受付期間 6月3日(月)～28日(金)

平成31年度ポイント方式県営住宅入居者募集

■募集住宅

県内に所在する県営住宅(募集対象団地、募集戸数等詳細については募集案内書をご覧ください。)

■募集案内書配布期間及び申込受付期間 6月26日(水)～7月4日(木)(申し込み手数料は不要)

■募集案内書配布場所

県住宅供給公社、公社管理事務所(福岡・北九州・筑後・筑豊)、公社管理事務所出張所(行橋・大牟田・直方・田川)、県営住宅課、県内の各市(区)役所及び町村役場、各地区県民情報コーナー(北九州・筑後・筑豊・京築)ほか

■問合せ 県住宅供給公社県営住宅管理部 ☎092-781-8029または、県庁県営住宅課 ☎092-643-3739

令和元年度から後期高齢者医療保険料の軽減割合が変わります

世帯の所得状況に応じて、均等割額(年額56,085円)が軽減されます。

本則7割軽減の対象の方は、これまで軽減割合を上乗せして8.5割軽減、9割軽減とされてきましたが、年金生活者支援給付金の支給や介護保険料の軽減強化といった支援策が開始されることから、令和元年度から軽減割合が見直されます。

対象者の所得要件 同一世帯内※の被保険者及び 世帯主の軽減対象所得金額の合計額	軽減割合(均等割額)			
	平成30年度 (2018年度)	令和元年度 (2019年度)	令和2年度 (2020年度)	令和3年度 (2021年度)
【33万円(基礎控除額)】以下で、かつ、 【被保険者全員が年金収入80万円以下 (その他各種所得がない)】	9割	8割 (11,217円)	7割	7割 【本則】
【33万円(基礎控除額)】以下	8.5割	8.5割 (8,412円)	7.75割	
【33万円(基礎控除額) +27.5万円×被保険者数】以下	5割	5割 (28,042円)	5割	5割
【33万円(基礎控除額) +50万円×被保険者数】以下	2割	2割 (44,868円)	2割	2割

※「世帯」とは、4月1日時点の世帯(年度途中で75歳になる方、県外からの転入者等はその時点)が基準となります。

地域包括支援センターだより

問 地域包括支援センター ☎26-1192

6月の物忘れ相談会のお知らせ

認知症はだれもがかかる可能性がある病気です。早期に治療を開始すれば、病気の進行を遅らせ症状を軽くすることができますと言われています

□日時	6月11日(火) 午後1時30分～2時30分
□場所	吉富あいあいセンター
□相談者	喜之道クリニック 臨床心理士
□相談料	無料

予約制です。希望される方は前日(10日)までに吉富町地域包括支援センターに申込みをしてください。

あいあい喫茶を開催しています

物忘れや介護のことなどで不安に思っていること・困っていることはありませんか?

認知症の方や家族の方、認知症予防をしたい方などが集まり、作品作りなどを通して、人と人が“ふれあい・支えあい・助けあい・和みあい”とたくさんの“愛”を感じることができます。

みんなの笑顔に会いに来てみませんか。

一緒に参加してくれるボランティアの方も大歓迎です。

□日時	6月12日(水)、26日(水) 午前10時から1時間程度
□場所	老人福祉センター 1階サロン室
□対象者	認知症予防をしたい方、認知症の方やその家族の方、など
□内容	楽しいゲームなど

令和元年度 歯と口の健康週間 標語



いつまでも 続くけんこう 歯の力



6月4日(火)～10日(月)は、歯と口の健康週間です。

歯と口の健康を保つことは、健康の増進につながります。
健康週間を機会にもう一度、歯と口の健康について見直してみましょう。

肝炎検査はお済ですか？

過去に肝炎検査を受けたことのない方は、ぜひこの機会に受診してください。

検査料
無料

- 検査内容 問診、C型肝炎ウイルス検査、HBs抗原検査
- 対象者 40歳以上で過去にウイルス検査を受けたことのない方
- 実施日 6月22日(土)～29日(土) ※総合健診と同時実施です。
- 実施場所 吉富あいあいセンター、漁村センター(6月27日のみ)
- 申込み 吉富あいあいセンターに6月14日(金)までに申し込んでください。

赤ちゃん広場に遊びに来ませんか？

赤ちゃん広場は1才未満の親子の広場です。育児に関する情報交換や交流の場として楽しいひと時を過ごしています。たくさんの方の参加をお待ちしています。担当者の都合により、内容が変更の場合もあります。

月日	内容
6月6日	離乳食教室(簡単で取り分ける方法)
6月13日	赤ちゃんの成長発達について(5ヶ月～6ヶ月頃)
6月20日	七夕さま

- 対象者 乳児と保護者
 - 時間 午前10時～11時30分
 - 場所 吉富あいあいセンター
- ※7月の離乳食教室は7月11日です。6月25日(火)までにお申し込みください。

6月 今月の健康案内

場所:吉富あいあいセンター

2日(日)	パパママ教室①	9:30～11:30	15日(土)	婦人がん検診	9:00～10:30
3日(月)	こころとからだの健康相談	10:00～12:00	17日(月)		
5日(水)	パパママ教室②	9:30～11:30	19日(水)	乳児健診	13:30～14:00
6日(木)	赤ちゃん広場(離乳食教室)	10:00～11:30	20日(木)	赤ちゃん広場	10:00～11:30
10日(月)	こころとからだの健康相談	10:00～12:00	22日(土)	総合健診	8:00～10:30 ※27日のみ、場所が漁村センターになります。
11日(火)	5歳児健診	13:30～14:00	29日(土)		
13日(木)	赤ちゃん広場	10:00～11:30			
14日(金)	栄養相談【予約制】	10:00～12:00			
	こころのリハビリ教室「ひだまり」	10:00～12:00			

今月の健康標語

食中毒 命にかかわる ときもある

吉富小学校 奥家 悠惺

相談

行橋調停協会 「無料調停相談会」

第1回無料調停相談会を開催します。ご遠慮なくお越しください。行橋調停協会に所属する裁判所の調停委員が相談に応じます。

相談は無料で、相談事項の秘密は厳守します。

■期間 7月6日(土) 10:00~15:00

■場所 行橋商工会議所
(行橋市中央1丁目9-50)
☎0930-25-2121

■相談事項

金銭問題・離婚・交通事故・相続・土地・家屋問題・家庭問題・サラ金問題・その他一切の調停相談

■申込み 不要

■問合せ 行橋調停協会
☎0930-22-0035

こころの健康相談のご案内 ~ひとりで悩まず話してみませんか~

京築保健福祉環境事務所では、「こころの健康相談」「思春期相談」を月に1回行っています。

日程等の詳細につきましては、京築保健福祉環境事務所にお問合せください。

【こころの健康相談】

こころの悩みや不安、アルコールや薬物問題に関する相談、認知症などの相談を精神科専門医がお受けします。

【思春期相談】

思春期におけるこころの問題に対して、精神科専門医による相談・助言・指導等を行っています。

※どちらもお電話等での事前予約が必要です。

■期間 行橋会場 13:30~
(京築保健福祉環境事務所)
豊前会場 14:00~
(豊前市総合福祉センター 相談室)

※豊前会場は「こころの健康相談」のみ実施しています。

■問合せ

福岡県京築保健福祉環境事務所
健康増進課 精神保健係
(行橋市中央1-2-1)
☎0930-23-2966

※保健師による相談は、随時行っています。お気軽にお電話・ご来所ください。

講座

職業訓練講座の開講

■講座名

フォークリフト運転技能講習

■訓練期間 7月2日(火)~5日(金)

■場所 サンワークゆくはし
(行橋市今井3613-4)

■定員 30名

※定員になり次第締め切ります。

■対象者 未資格者
(ただし自動車免許所有者に限る)

■費用 受講料20,520円~32,400円
(別途テキスト代必要)

■申込み・問合せ 豊前地区職業訓練協会
☎82-1511

庭木の剪定と管理 受講者募集

福岡県緑化センター主催の、「庭木の剪定と管理」講習の参加者を募集しています。

■日時 7月6日(土)
13:30~16:00

■会場 行橋市研修センター
(行橋市大字今井3758)

■参加費 無料

■定員 25名(申込み先着順)

■申込締切 前日(7月5日)まで

■申込み 福岡県緑化センター管理事務所
(月曜日休館)
(久留米市田主丸町益生田1125)
☎0943-72-1193
FAX 0943-72-1558

リサイクル講座 受講生募集

豊前市外二町清掃センターでは、リサイクル講座を開催しています。

■講座名 空き箱で作る壁掛け作り

■日時 7月12日(金)
10:00~12:00

■場所 豊前市外二町清掃センター
(豊前市大字八屋322-45)

■定員 16名

■申込み 6月10日(月)~28日(金)
受付時間 8:30~16:30

■問合せ 豊前市外二町清掃センター
☎82-2192

ハッピー子育てセミナー

■テーマ

トラブルに負けない心を育てる~トラブルや失敗を乗り越えて進んでいく力をつけるために~

■講師 (一社)倫理研究所
柴田 多恵子

■日時 6月8日(土)
13:30~15:00

■場所 豊前市山田公民館
(豊前市四郎丸263)

■参加費 300円(テキスト代等)

■託児 無料

■問合せ

家庭倫理の会 豊前市
☎090-7467-1614(丸山)
☎090-1926-8480(米田)

「2019年度青少年 防衛講座」参加者募集

自衛隊生活体験を行う「2019年度青少年防衛講座」の参加者を募集します。

■内容

ア 職場及び生活体験等
イ CH-47Jヘリコプター体験搭乗
(天候により中止あり)

■日時 8月7日(水)~8日(木)

■場所 航空自衛隊築城基地

■定員 30名

※応募者が定員を超えた場合、抽選とさせていただきます。

■対象者 中学生及び高校生

■申込み

申込用紙(参加申込書及び航空機搭乗承認申請書)にご記入の上、問合せ先までご郵送ください。

【6月14日(金)必着】

※申込用紙は、築城基地ホームページからダウンロードできます。

■問合せ

〒829-0151
福岡県築上郡築上町西八田
航空自衛隊築城基地渉外室「青少年防衛講座応募係」
☎0930-56-1150(内線207)
築城基地HP [築城基地](#) [検索](#)

試験

介護支援専門員
実務研修受講試験

■日時 10月13日(日)

■場所

- ①福岡大学
(福岡市城南区七隈8-19-1)
- ②九州国際大学
(北九州市八幡東区平野1-6-1)

■受験申込書の配布時期

7月2日(火)まで

■受験申込書の配布場所

県の各保健福祉環境事務所
各市町村介護保険担当課

■申込み

6月3日(月)～7月2日(火)
消印有効

■問合せ

公益社団法人
福岡県介護支援専門員協会
(福岡市博多区博多駅南2丁目9番30号)
☎092-431-4590

■その他

受験申込要領は、(公社)福岡県介護支援専門員協会ホームページをご覧ください。(なお、郵送による入手方法については、問合せ先で御案内します。)

中津市職員採用試験

■採用予定日

令和元年10月1日及び
令和2年4月1日

■受付期間

5月13日(月)～6月7日(金)

■試験日 6月23日(日)

試験結果は7月21日頃

	令和元年 10月1日付採用	令和2年 4月1日付採用
薬剤師	3名程度	3名程度
看護師 助産師	3名程度	10名程度
言語聴覚士	10月1日付採用、4月1日付採用併せて1名程度	

■問合せ

中津市役所 総務課 人事係
☎22-1111

募集

平成31(2019)年度
税務職員(高等学校卒業程度)
募集

■受験資格

1. 平成31(2019)年4月1日において高等学校又は中等教育学校を卒業した日の翌日から起算して3年を経過していない者及び令和2年3月までに高等学校又は中等教育学校を卒業する見込みの者
2. 人事院が1に掲げる者に準ずると認める者

■試験の程度

高等学校卒業程度

■受付期間

〈インターネット申込みの場合〉

令和元年6月17日(月)9:00～26日(水) [受信有効]

○インターネット申込専用アドレス
[<http://www.jinji-shiken.go.jp/juken.html>]

○原則、インターネット申込みをしてください。ただし、インターネット申込みができない環境にある場合には、希望する第1次試験地を管轄する国税局(国税事務所)に問い合わせてください。

■試験日

〈第1次試験〉

令和元年9月1日(日)

〈第2次試験〉

令和元年10月9日(水)～18日(金)
のうち指定する日

■問合せ

申込み方法など詳細については、次の税務署又は国税局までお尋ねください。

行橋税務署 総務課

☎0930-23-0580

福岡国税局 人事第二課

試験研修係

☎092-411-0031

(内線2431又は2432)

※国税庁ホームページ

([「国税庁 税務職員採用 検索」](#))にも募集内容を掲載しています。

自衛官募集案内

令和元年度の自衛官採用試験が下記のとおり行われます。

※自衛官候補生、一般曹候補生は、昨年10月から応募資格が18歳以上33歳未満となりました。

■日時

○自衛官候補生

【第2回】

受付:5月16日(木)～6月21日(金)

試験日:筆記試験・口述・身体検査

7月6日(土)、7日(日)

【第3回】

受付:6月22日(土)～7月23日(火)

試験日:筆記試験・口述・身体検査

8月3日(土)、4日(日)

【第4回】

受付:7月1日(月)～9月6日(金)

試験日:筆記試験 9月21日(土)

口述・身体検査

9月22日(日)～27日(金)

○一般曹候補生(第2回)

受付:7月1日(月)～9月6日(金)

試験日:1次(筆記) 9月21日(土)

2次(口述・身体検査)

※1次試験合格者のみ

10月11日(金)～15日(火)

※受付期間及び試験日は変更となる場合があります。

■場所

受験会場は、受験者に直接通知します。

■問合せ

福岡地方協力本部 築城地域事務所

☎0930-56-1150(内線229)

放送大学入学生募集

放送大学は、2019年10月入学生を募集しています。心理学や外国語など、300の幅広い授業科目を、1科目から学ぶことができます。

■出願期間

〔第1回〕6月15日～8月31日

〔第2回〕9月1日～9月20日(予定)

(インターネット出願も可能)

■資料請求・問合せ

放送大学福岡学習センター

☎092-585-3033

放送大学北九州サテライトスペース

☎093-645-3201

放送大学HP [放送大学 検索](#)

その他

福岡県

グローバル青年の翼事業

県内の青少年を成長著しいアジア諸国へ派遣し、アジアの現状を体感させることにより、「国際的な視野を持ち、地域で活躍する」人材の育成を図ります。

■海外研修

- ◎期間 11月3日(日)～10日(日)
- ◎訪問国 マレーシア及びミャンマー

(国内で事前研修・事後研修を5回実施)

■募集人数 24人

■対象者

県内在住の18歳以上35歳以下の方(平成31年4月1日現在)

■負担金 120,000円

■応募期限 6月27日(木)まで

■問合せ 福岡県庁青少年育成課
☎092-643-3386

ナイトトリップin北九州空港

小学生とその保護者の方を対象に、空港施設の体験&見学会「ナイトトリップin北九州空港」を開催いたします。

■日時

7月27日(土)、8月25日(日)
17:30～21:00

■場所

北九州空港旅客ターミナルビル及び周辺施設
(小倉南区空港北町6番)

■定員 各40組

(小学生と保護者の2名1組)

■申込み期間

6月1日(土)～30日(日)

■参加費 無料

■申込み・問合せ

北九州エアターミナル株式会社
ナイトトリップin北九州空港係
(北九州市小倉南区空港北町6番)
☎093-475-4195
FAX093-475-1304

6月休日当番医案内

●日にち

●病医院名

●住所・電話

日にち	病医院名	住所・電話
日曜日 祝日	豊築休日急患センター ◎内科・小児科 (9時～22時受付は21時30分まで) ◎歯科(9時～17時30分) ◎口腔ガン専門医の診察 予定日は2日・16日です。	豊前市八屋 (豊築メディカルセンター内) ☎82-8820
2日(日)	片山医院	築上町大字安武 ☎0930-52-0505
9日(日)	梶原内科泌尿器科クリニック	豊前市大字四郎丸 ☎82-2456
16日(日)	清田整形外科医院	豊前市大字恒富 ☎82-3127
//	大川病院	豊前市大字四郎丸 ☎82-2203
23日(日)	古賀整形外科内科医院	築上町大字椎田 ☎0930-56-1730
//	豊前病院	豊前市大字久路土 ☎82-2309
30日(日)	宮崎リハビリテーション医院	築上町大字東八田 ☎0930-56-1035

近隣市町の医療機関情報冊子「暮らし安心医療ナビ」がインターネット配信になりました!

「暮らし安心医療ナビ」は、平成23年に発行した福岡県の豊築地域・大分県の北部地域の医療機関情報を掲載した冊子です。今回内容を更新し、インターネットで確認できるようになりました。

町ホームページトップページの「暮らし安心医療ナビ」のバナーからご覧いただけます。

是非ご活用ください。

■掲載エリア

福岡県豊築地域:豊前市、吉富町、上毛町、築上町
大分県北部地域:中津市、宇佐市、豊後高田市

■掲載内容

医療・歯科の医療機関、薬局、在宅医療相談窓口等のさまざまな医療情報(診療科目、開院曜日や時間、地図情報など)



慶弔

【お誕生おめでとう】

西 大輔さん
凛香ちゃんりんか (幸子古)

【ご冥福をお祈りします】

襖田ヨリ子様 86歳 (幸子上)
松村 武子様 90歳 (鈴熊)

(5月9日受付分まで)

香典返し寄附お礼

【社会福祉協議会へ】

近藤壽美子様 (広津上)
乙女 佳子様 (喜連島上)

一般寄附お礼

【社会福祉協議会へ】

コカ・コーラボトラーズジャパン(株)様
(福岡市)
吉富いきいきクラブ様

吉富文芸

短歌

吉富短歌会 令和元年五月八日 於 老人福祉センター

- 一 手習ひも趣味持ちたるも脳トレと合言葉なり日びの暮らしに 千原 かほる
- 二 入れ食ひと夫の釣り来し鯨は祭りの魚らし鱗耀く 佐田 正子
- 三 狭き庭地面に落ちたる紅葉が樹上のもみぢとひと日照りあふ 福山 武子
- 四 平成の終ろうとする両陛下の最後のご公務に我の目うるむ 前澤 千里
- 五 藤棚のこもれば優し遊歩道甘き香りに暫し癒やさる 高時 敬子
- 六 行く度に又来てみたい詩聲館 宗家の魅力は尽きる事なく 蝮川内 英一
- 七 独り居の夕べのおかず作らむと孫持ち来たるとりどりの品 向野 朝香
- 八 痛風にて腫れたる足の錆びさびて靴のはかれぬ足のさびしさ 恒成 美代子
- 九 身だしなみ整えて待つ園の車デイスービスに活気を貰ふ 岡 紀子
- 十 高齢者の免許更新我が姉は頭脳明晰とうらうらとせり 矢岡 明子
- 十一 五月なる令和元年スタートす麦穂の匂ひかくわしく有り 尾坐 新子

俳句

田中 収

サクランボ筒の中より種一つ
ピアガーデン提灯明し梅雨晴間
進む梅雨の走りや人退る

守口 薫

老鶯にこたえ口笛返しけり
新緑の嶺々裾野へと波打ちぬ
鳧鳴きぬ堰のしぶきを煌めかせ

奥家 康子

通い路の樹々ざわめきて春愁ふ
令和てふ新元号や風光る
川風や谷に二百の鯉職

川柳

田中 収

豊の海三四見るや打瀬舟
大川を黒煙吐きてSLは行き
出たがり屋額に入れず額の外
新札まで息のかかり使い苦しき
カレンダー予約マーク丸が半分

橋口 登

十連休アパート駐車変化なし
米寿迎え次は万博と欲を出す
令和初場所新大関に期待する
十連休テレビと酒で寝て暮らし
さくら散り花見続くよつつじ・藤

連句

二十韻「牡丹咲く」の巻

よしとみ連句会

捌 守口 薫

守口 薫

倉追 久雄

工藤美佐子

米田 隆佳

オ 牡丹咲く取り戻したる雨後の空

川のせせらぎ立ちし青鷺

円卓に山海の幸持ち寄りて

習い覚えのヴィオロンを弾き

望の月ノートルダム塔の先

そぞろ寒いと肩に甘える

紅葉忌別れ話を切り出せず

写真整理は苦き思い出

令和の代記念コインと酒を買い

出せぬ結論先送りして

ナオ 風邪気味に大きなマスク会社員

凍て月のほり釣はあきらめ

長男に誘われるまま勝ち将棋

夫唱婦随でパティシエの夢

サプライズ金婚の旅プレゼント

湯沢の里に煙たなびき

ナウ 盗人か犬の遠吠え気にかかる

初午詣で御被いを受け

大地震を乗り越え老樹花盛り

厳かに舞う黄蝶白蝶

首 平成三十二年四月二七日
尾 令和 元年五月 八日
於 老人福祉センター

平成31年度吉富町体育協会表彰

吉富町体育協会では、顕彰事業として体育・スポーツの普及振興に貢献した「体育功労者」と大会において極めて優秀な競技成績を取めた「優秀競技者」を表彰しています。

平成31年度は、次の皆さまを表彰いたしました。

【受賞者】

故 筧木 進一さん (体育功労者)

永年にわたり卓球部長として卓球競技の普及発展に尽力するとともに、体育協会の役員として会の発展に貢献 (写真は代理の筧木峰子さん)

眞有 杏奈さん (優秀競技者)

「第21回福岡県硬式空手道選手権大会 (形試合小学3年生の部)」で優勝

山本 高亮さん (体育功労者)

永年にわたりソフトテニス部長並びにジュニアソフトテニス部長としてソフトテニス競技の普及発展に尽力するとともに、体育協会の役員として会の発展に貢献



代理の筧木 峰子さん



眞有 杏奈さん

吉富町外一市中学校組合教育委員が任命されました。

この度、教育委員会委員の任期満了に伴い、5月1日付で中島孝博さん (豊前市教育長) が再任されましたので、お知らせします。

任期は令和元年5月1日から令和5年4月30日までとなります。



再任された中島孝博さん

吉富少年野球クラブ県大会第3位

「福岡トヨタ杯第3回福岡県学童軟式野球春季大会」で福岡県第3位となった吉富少年野球クラブの同大会での試合結果は以下のとおりです。なお、同クラブが福岡県代表として出場する「第26回西日本学童軟式野球大会」は、8月23日から大阪市の舞洲ベースボールスタジアムをメイン会場に3日間の日程で開催され、各県の代表34チームが出場し熱戦が繰り広げられます。



【試合結果 (カッコ書きは支部名)】

- 一回戦 5-1 光友ヴィクトリー (八女)
- 二回戦 9-3 鞍手ベアーズ (直鞍)
- 三回戦 5-0 二瀬スネーク (嘉飯)
- 四回戦 4-1 上津青葉 (久留米)
- 準決勝 0-5 千代ウイングス (北九州)

部員大募集!

吉富少年野球クラブでは、一緒に野球をする仲間を大募集しています。

現在、部員数は22名ですが、最初は野球の経験がない子がほとんどでした。初心者はもちろん女の子も大歓迎!野球体験も随時受付中です。バットやグローブも貸し出します。まずはお気軽に野球の楽しさを体験してみませんか!?

連絡先: 大澤 (080-2796-3190)

川端 (090-2393-1389)

吉富中学校 第70回体育祭が開催

5月19日(日)、「飛翔～仲間と共に～」というスローガンの下、第70回体育祭が開催されました。雨で1日遅れた分の蓄えたエネルギーを一気に発散するような、活気に溢れる体育祭でした。女子によるリズム感あふれるダンス、男子による躍動感あふれる組体操など、最後まで全力で演技をし、青組団の総合優勝で幕を閉じました。天気心配されましたが、生徒の情熱が雨雲を吹き飛ばし、最後まで予定どおり行うことができました。最後になりますが、早朝より声援を送っていただいた来賓や保護者の皆様に厚くお礼を申し上げます。



ふるさと吉富町

私たちが暮らす「吉富町」には、現在に至るまでの数々の歴史があります。そして、そこには現在の快適な生活のベースがあります。そんなふるさと吉富町について、いろいろな視点からご紹介していきます。

第29回 プレイバック!平成①

令和の時代が幕を明け、1ヶ月が経過しました。新しい時代も平穏で素晴らしいものになるようお願いしつつ、過ぎゆく「平成」の吉富町を振り返ってみたいと思います。ここでは、「町の新聞」とも言える広報誌の掲載記事から、町誌や年表には掲載されないけれど記憶に残しておきたい…そういった出来事を中心に、3回にわたって紹介します。

平成元年度

- 10月号 福岡県vs大分県 最後の
大綱引き大会が山国川で開催
(9月17日)

水上での二本勝負は一勝一敗、陸上での決勝戦は大分側が勝利し、四年越しの決着をつけました。

- 1月号 カラー舗装の道路が
町に初登場

平成2年度

- 4月号 出産祝金支給開始
出産の奨励祝福や児童の健全育成を図ることを目的として、3人目以上の赤ちゃんが生まれた場合出産祝金として20万円を支給するもので、県下初となる画期的な試みでした。
- 12月号 役場手数料自動券売機導入(12月1日)

平成3年度

- 1月号 さようなら公民館
フォーユー会館の新築に伴い旧公民館の解体が始まりました。屋根瓦は、9月に襲来した台風で被災した町内の希望者に無料で配布されました。



平成4年度

- 8月号
町政施行50周年記念
町民体育祭(9月27日)

平成5年度

- 2月号
タイムカプセル埋設(1月12日)
町政施行50周年記念事業の締めくくりとして、当時の町の様子分かる記録や資料を収めたタイムカプセルをフォーユー会館前の花壇に埋設しました。このカプセルは、町政施行100周年を迎えた際に掘り起こすこととなっています。

平成7年度

- 6月号 吉富駅にソニックを止めよう!
ハウステンボスツアー実施
吉富駅開業祝賀企画として、吉富駅から特急ソニックを利用する日帰りツアーが企画されました。

平成9年度

- 7月号 町公式ホームページ開設

※今月号より、「ふるさと吉富町」の連載を再開します。



HAPPY BIRTHDAY

1歳のお誕生日おめでとう!



ひぐち
樋口 きいちゃん 女



あゆかわ せな
鮎川 世奈ちゃん 女



わたなべ えみ
渡邊 咲美ちゃん 女

子育て支援センター便り



子育て支援センターでは、クレア先生をお迎えして毎月2回、英会話ふれあい事業として「英語あそび」を行っています。子どもたちに人気のカードを使ったゲーム、歌、ダンス等を取り入れ、親しみやすいカリキュラムで親子と一緒にゲーム感覚で英会話にふれあうことができます。

子どもたちも表情豊かに先生の動作に合わせて楽しくレッスンを受けています。



6月の活動予定

- 5日(水) リトミック
- 12日(水) 英会話ふれあい事業 (英会話で遊ぼう)
- 19日(水) 絵本読み聞かせ (おはなし会)
- 26日(水) 英会話ふれあい事業 (英会話で遊ぼう)
- 28日(金) 七夕飾り作り

活動時間は、午前10時30分～11時30分です。
開始時間の10分前までにお集まりください。

利用時間	毎週月～金曜日(祝日はお休みです) 午前9時～12時 午後1時～4時 子育て相談は、電話、面談等で 随時行っています。
利用対象者	0歳～小学校6年生までの 児童とその保護者
利用料	無料
問合せ	子育て支援センター TEL・FAX 23-2178

吉富町ホームページ



吉富町公式twitter



吉富町facebook



吉富町facebook
(来ちゃん?よしとみ)



URL: <http://www.town.yoshitomi.lg.jp/> E-mail: info@town.yoshitomi.lg.jp

※この広報誌は再生紙を使用しています。



環境対応型植物油墨を使用しております。