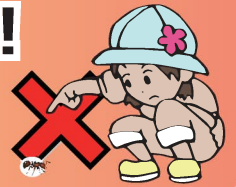


さわらないで！怪しいアリにご用心！

とく てい がいらい せい ぶつ
 ～特定外来生物ヒアリ・アカカミアリ～



●ヒアリやアカカミアリってどんな生きもの？

ヒアリ



- あかちいろ ころ あかちいろ
・赤茶色で、おなかは黒い赤茶色
 - おお
・大きさは2.5～6 mm
- じっさい おお
(実際の大きさ)

アカカミアリ



- ぜんたい きいろ ちいろ
・全体が黄色がかった茶色
 - おお
・大きさは3～8 mm
- じっさい おお
(実際の大きさ)

👉 ヒアリのアリ塚

かたち づか づか づか
 ヒアリはドームの形をしたアリ塚を作ります。
 しゃん づか み ぜったい ちか
 写真のようなアリ塚を見つけたら絶対に近づ
 かないようにしてください！



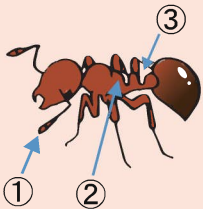
※ヒアリの
アリ塚

どく
 ヒアリやアカカミアリのおしりには毒ばりがあるから、
 ぜったい すで
 絶対に素手でさわらないようにね！



●ヒアリやアカカミアリのからだの特徴

さっちゆうざい ころ あと けんびきょう づか かんさつ
 ※殺虫剤で殺した後に、ルーペや顕微鏡を使って観察します



しよかく さき
 ①触角の先2つが
 ふくらんでいる

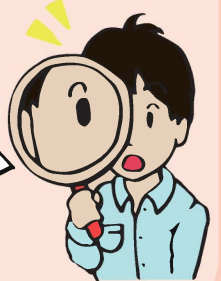


むね
 ②胸にトゲがない



むね あいだ
 ③胸とおなかの間に
 こぶが2つ

ひだり しゃん
 左の写真を
 み
 よーく見てみよう



⚠️ 注意する場所

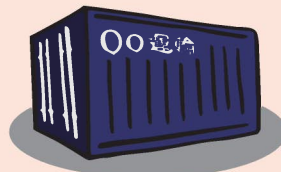
がいこく
 ヒアリやアカカミアリは外国にいるアリですが、荷物にまぎれて入ってきて、
 にほん ばしょ はっけん
 日本でもこんな場所で発見されています



みなと
 港



くう こう
 空港



コンテナ



がいこく いえ とど
 外国から家に届いた
 しょうひん はこ なか
 商品の箱の中

ひと さ むかし にほん お だ
 人を刺したり、昔からいる日本のアリを追い出したりしないよう、
 きび だいじ
 厳しくチェックすることが大事です！



もし、刺されてしまったら

※刺された時の症状は、人によってちがいます



あんせい
安静にしましょう
(20~30分)

かならずだれかに寄りそって
もらい、見守ってもらいましょう



- ・はげしく痛む。赤くはれる
- ・刺されたところがかゆくなる
- ・水ぶくれになって膿がでる
- ・じんましんがでる



ようす
様子を見ながら、
びょういん
病院へ行きましょう!

じゅうりょうか ばあい いき
重症化した場合は、息ぐるしい、むねがドキドキする、
めまいがするなどの症状（急性のアレルギー反応）があります。
たいちよう きゆう わる ばあい きゆうきゆうしや よ
体調が急に悪くなった場合は、すぐに救急車を呼んでください



刺されないためには

- ・肌を出さない
- ・素手でさわらない



- ・ベビーパウダーを
靴やズボンにかける



殺虫するには

- ・市販の殺虫スプレー
をかける
- ・むやみにスプレーをまくと、
他の日本のアリも殺すこと
になるので注意しましょう



★もっと詳しく知りたい方は「福岡県ヒアリ等対応マニュアル」をご覧ください
<http://www.pref.fukuoka.lg.jp/uploaded/attachment/43921.pdf>



疑わしいアリの発見した場合は、「ヒアリ相談ダイヤル」にご相談ください

環境省「ヒアリ相談ダイヤル」
電話番号：0570-046-110（IP電話：06-7634-7300）
受付曜日：月・水・金・土・日・祝（※12月29日～1月3日は除く）
※7月～9月は毎日利用可能（平成30年度時点）
受付時間：9時～17時

最寄りの市町村や県保健福祉環境事務所でもご相談いただけます



発行：福岡県環境部自然環境課
TEL: 092-643-3367 FAX: 092-643-3222
E-mail: shizen@pref.fukuoka.lg.jp